



Slimību profilakses un kontroles centrs

Duntes iela 22, Rīga, LV-1005, tālr. 67501590, fakss 67501591, e-pasts pasts@spkc.gov.lv

EPIDEMIOLOĢIJAS BIĻETENS

Nr. 5 (1924)

2025. gada 29. janvārī

Gripa, Covid-19 un citas akūtas augšējo elpceļu infekcijas 2024. – 2025. gada sezonā

Saturs

KOPSAVILKUMS PAR 2025. GADA 4. NEDĒĻU	1
GRIPA UN CITAS ELPCEĻU INFEKCIJAS AMBULATORAJĀS IESTĀDĒS	3
STACIONĒTIE PACIENTI SARI GADĪJUMOS	6
VISPĀRĒJĀS UN PIRMSSKOLAS IZGLĪTĪBAS IESTĀŽU APMEKLĒJUMS	9
GRIPAS IZRAISĪTIE NĀVES GADĪJUMI	10
MIKROBIOLOĢIJAS DATI	11
COVID-19 INFEKCIJAS DATI	13
PAR GRIPAS MONITORINGU	17

KOPSAVILKUMS PAR 2025. GADA 4. NEDĒĻU

Saskaņā ar Ministru kabineta 2006. gada 21. novembra noteikumu Nr. 948 „Noteikumi par gripas pretepidēmijas pasākumiem”¹ 8.¹ punktu un, pamatojoties uz 2024. gada 50. nedēļas monitoringa datiem, Slimību profilakses un kontroles centrs no 19.12.2024. paziņo par gripas epidēmijas sākumu.

2025. gada 4. nedēļā gripas monitoringā iesaistītajās ambulatorajās iestādēs (39 ģimenes ārsta prakses) gripa klīniski noteikta 157 pacientiem, citas akūtas augšējo elpceļu infekcijas (turpmāk – AA EI) – 1 044 pacientiem un pneimoniya – 97 pacientiem.

Gripas intensitāte monitoringa populācijā (69 730 reģistrētie pacienti), rēķinot uz 100 000 iedzīvotājiem, 4. nedēļā palielinājās, salīdzinot ar iepriekšējām nedēļām.

Vēršanās ambulatorajās iestādēs citu AA EI gadījumos 4. nedēļā ir līdzīga iepriekšējās nedēļas rādītājam un pirmssvētku periodam un nepārsniedz iepriekšējo sezonu vidējos rādītājus.

Pacientu skaits, kas vērsušies ambulatorajās iestādēs pneimoniya gadījumos, šajā sezonā vismaz divas reizes pārsniedz iepriekšējo sezonu rādītājus. Pēc svētku brīvdienām 4. nedēļā saslimstība ar pneimoniya ir atkal palielinājusies.

Monitoringā iekļautajās 10 stacionārajās ārstniecības iestādēs Rīgā un citos Latvijas reģionos 4. nedēļā stacionēto pacientu īpatsvars smagas akūtas respiratoras infekcijas (turpmāk – SARI) gadījumos ir palielinājies, salīdzinot ar iepriekšējo nedēļu un vidēji veido 5,0%.

Iepriekšējā nedēļā saņemts viens paziņojums par nāves gadījumu pacientam ar apstiprinātu *A tipa* gripas infekciju.

SIA “Rīgas Austrumu klīniskās universitātes slimnīca” (turpmāk – RAKUS) Nacionālā mikrobioloģijas references laboratorijā (turpmāk – NMRL) 4. nedēļā gripas pozitīvo paraugu īpatsvars palielinājās (22,0%). Kopš sezonas sākuma apstiprināti galvenokārt *A tipa* gripas vīrusi

¹ „Noteikumi par gripas pretepidēmijas pasākumiem” <https://likumi.lv/ta/id/148626-noteikumi-par-gripas-pretepidemijas-pasakumiem>

(galvenokārt *A/H1pdm* apakštips). Respiratori sincitiālais vīruss (RSV) 4. nedēļā apstiprināts sešos paraugos (1,3%), kas ir līdzīgi, kā iepriekšējās nedēļās.

SARS-CoV-2 vīruss 2025. gada 4. nedēļā apstiprināts 4,5% no izmeklētajiem 1 090 klīniskajiem paraugiem, kas ir līdzīgi kā iepriekšējās trijās nedēļās.

No bakteriālajiem elpceļu infekciju izraisītājiem *Mycoplasma pneumoniae* īpatsvars kopš sezonas sākuma ir samazinājies līdz 9,0% 4. nedēļā.

Galvenie akūtu augšējo elpceļu infekciju monitoringa rādītāji pēdējo trīs nedēļu laikā

*Ambulatorās veselības aprūpes iestāžu monitoringa rādītāji**

Epidemioloģiskās situācijas monitoringa rādītājs	2025. gada nedēļas		
	2.	3.	4.
Pacientu ar elpceļu infekciju simptomiem īpatsvars no kopējā ambulatoro apmeklējumu skaita	20%	22%	23%
AAEI gadījumu skaits uz 100 000 iedz.	1 372,7	1 485,7	1 497,2
Gripas gadījumu skaits uz 100 000 iedz.	168,1	183,6	225,2
Pneimoniju gadījumu skaits uz 100 000 iedz.	141,5	164,9	139,1

*Monitoringā iekļautās ambulatorās ārstniecības iestādes (39 ģimenes ārstu prakses)

Stacionāro ārstniecības iestāžu monitoringa rādītāji

Epidemioloģiskās situācijas monitoringa rādītājs	2025. gada nedēļas		
	2.	3.	4.
SARI stacionēto pacientu skaits*	177	173	224
SARI īpatsvars no kopējā uzņemto pacientu skaita*	3,8%	3,8%	5,0%
Covid-19 stacionēto pacientu skaits**	42	26	39
Nāves gadījumu skaits Covid-19 pacientiem**	1	7	3
Nāves gadījumu skaits gripas pacientiem***	2	2	1

*Monitoringā iekļauto 10 stacionāro ārstniecības iestāžu dati

**Stacionāro ārstniecības iestāžu resursu informācijas sistēmas (SAIRIS) dati (24 slimnīcas)

***Saņemto paziņojumu skaits (MK noteikumu Nr. 948 2.pielikums)

Laboratoriju monitoringa rādītāji

Epidemioloģiskās situācijas monitoringa rādītājs	2025. gada nedēļas		
	2.	3.	4.
Gripas pozitīvo paraugu īpatsvars*	21,2%	18,6%	22,0%
RSV pozitīvo paraugu īpatsvars*	1,4%	2,5%	1,3%
SARS-CoV-2 pozitīvo paraugu īpatsvars**	4,9%	4,1%	4,5%

*SIA RAKUS NMRL dati

**Nacionālā veselības dienesta datu centralizētās sistēmas (DCS) dati

*Izglītības iestāžu monitoringa rādītāji**

Epidemioloģiskās situācijas monitoringa rādītājs	2025. gada nedēļas		
	2.	3.	4.
Vidējais vispārējās izglītības iestāžu apmeklējuma īpatsvars	90,6%	89,5%	87,0%
Vidējais pirmsskolas izglītības iestāžu apmeklējuma īpatsvars	78,3%	72,6%	67,7%

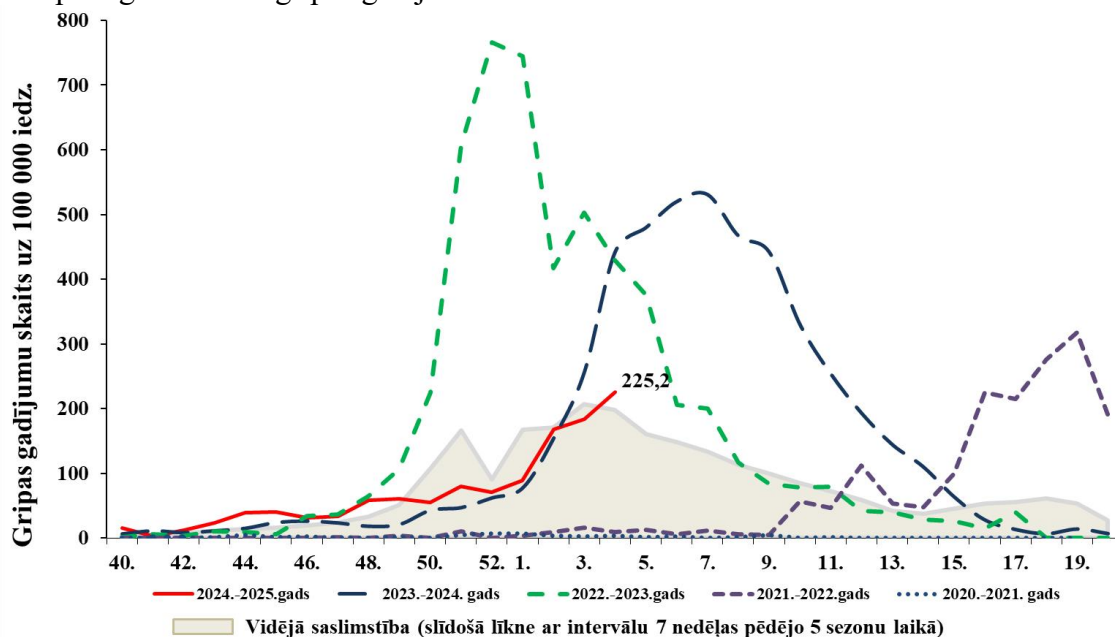
*Monitoringā iesaistīto izglītības iestāžu dati

GRIPA UN CITAS ELPCEĻU INFEKCIJAS AMBULATORAJĀS IESTĀDĒS

2025. gada 4. nedēļā (20.01. – 26.01.) informācija par pacientu skaitu, kas vērsušies ambulatorajās ārstniecības iestādēs akūtu elpceļu infekciju gadījumos, saņemta no 39 ģimenes ārstu praksēm (turpmāk – ĢĀP). Pacientu īpatsvars ambulatorajās iestādēs 4. nedēļā ar elpceļu infekcijām veido 23% no kopējā iestādē vērsušos pacientu skaita.

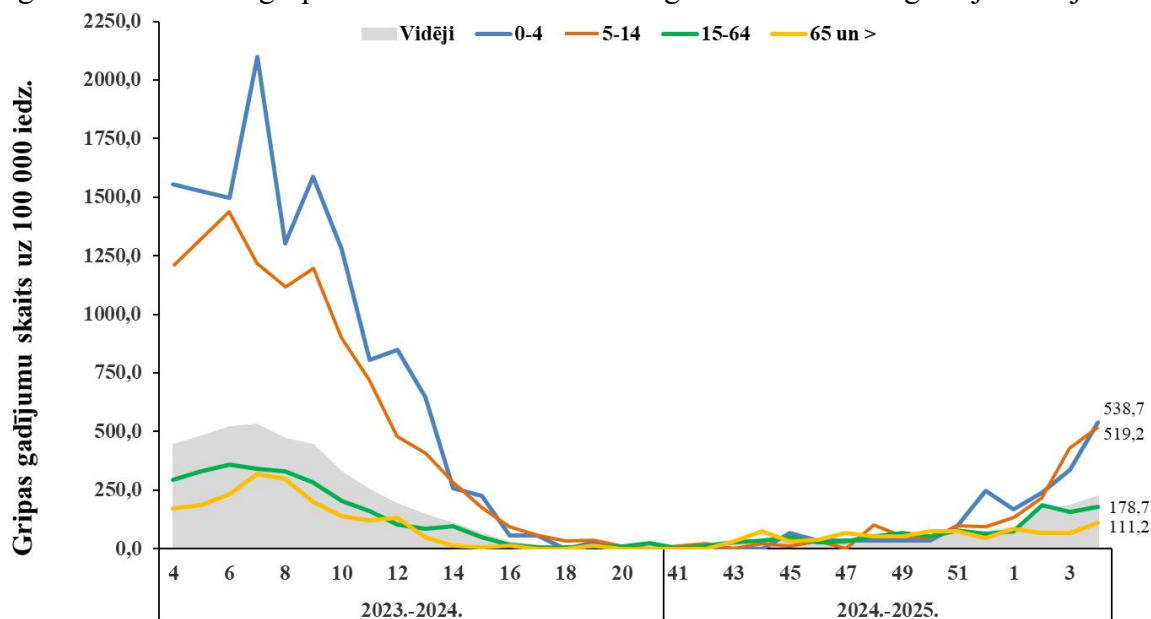
Gripas intensitāte 2024.–2025. gadā un iepriekšējās sezonās

2025. gada 4. nedēļā reģistrēti 157 klīniski apstiprināti gripas gadījumi. Gripas izplatības intensitāte vidēji veido 225,2 gadījumu uz 100 000 iedzīvotājiem (3. nedēļā 183,6 gadījumi uz 100 000 iedz.) un pakāpeniski turpina pieaugt. Kopš sezonas sākuma (2024. gada 40. nedēļa) ĢĀP kopā reģistrēts 818 gripas gadījums.



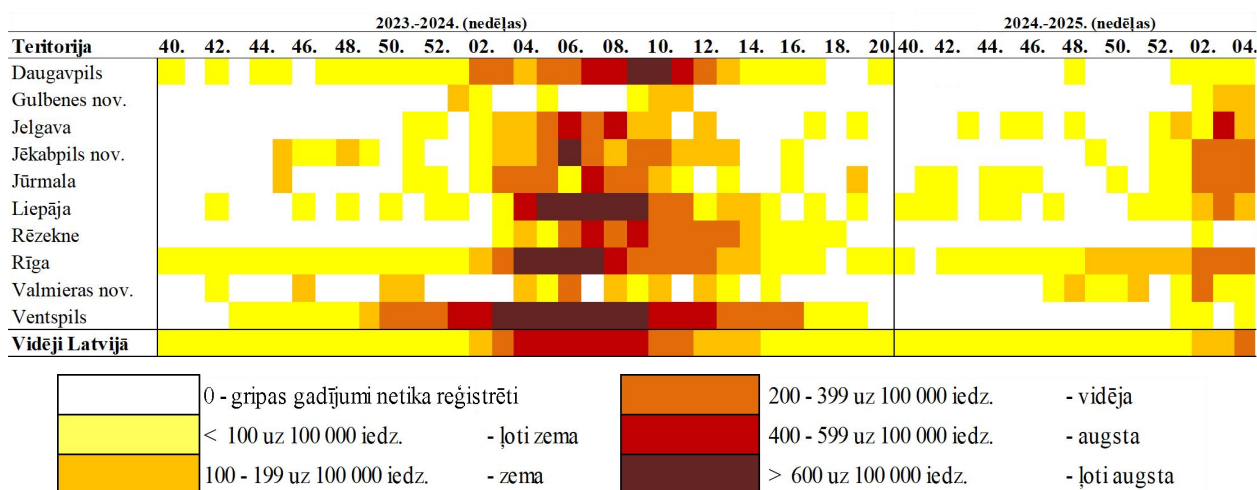
Gripas intensitāte atsevišķās vecuma grupās

Kopš sezonas sākuma saslimstība ar gripu ir sastopama visās vecuma grupās. Iepriekšējā nedēļā saslimstība ar gripu palielinājās bērniem vecuma grupās 0 – 4 gadi un 5 – 14 gadi, bet pieaugušo vidū vecuma grupās 15 – 64 un 65 un vairāk gadi saslimstība saglabājās vidējā līmenī.



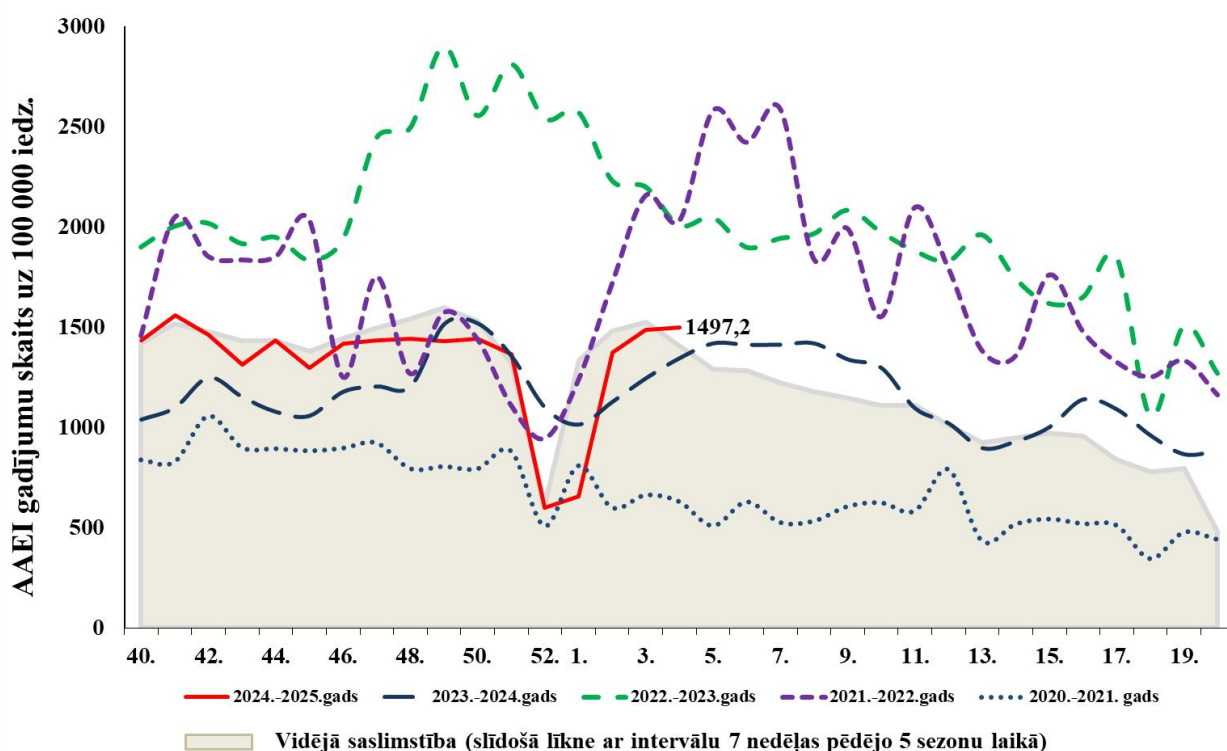
Gripas intensitāte administratīvajās teritorijās 2023.–2024. un 2024.–2025. gada sezonā

2025. gada 4. nedēļā klīniski apstiprināti gripas gadījumi reģistrēti deviņās monitoringa teritorijās. Visaugstākā gripas intensitāte reģistrēta Jēkabpils novadā – kopā ziņots par 14 gripas gadījumiem (365,3 gad. uz 100 000 iedz.). Gripas gadījumi 4. nedēļā reģistrēti arī Rīgā (321,9 gad. uz 100 000 iedz.), Jūrmalā (225,0 gad. uz 100 000 iedz.), Jelgavā (185,6 uz 100 000 iedz.), Gulbenes novadā (183,9 gad. uz 100 000 iedz.), Liepājā (121,9 gad. uz 100 000 iedz.), Daugavpilī (90,6 gad. uz 100 000 iedz.), Valmieras novadā (33,8 gad. uz 100 000 iedz.) un Ventspilī (24,5 gad. uz 100 000 iedz.).



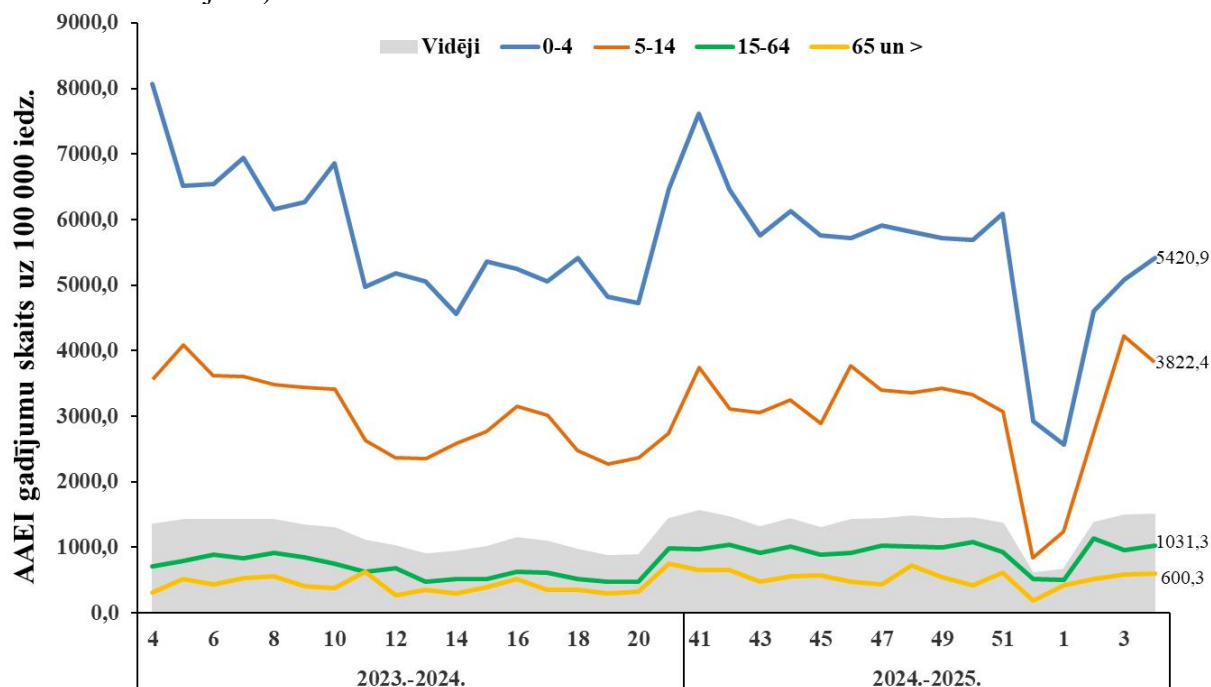
Akūtas augšējo elpceļu infekcijas (AAEI) 2024.–2025. gadā un iepriekšējās sezonās

2025. gada 4. nedēļā vēršanās ambulatorajās ārstniecības iestādēs citu AAEI gadījumos (1 497,2 uz 100 000 iedz.) ir palielinājusies salīdzinot ar iepriekšējām nedēļām un ir pirmssvētku perioda līmenī. Kopumā saslimstība ar AAEI šajā periodā ir līdzīga iepriekšējo piecu sezonu vidējiem rādītājiem.



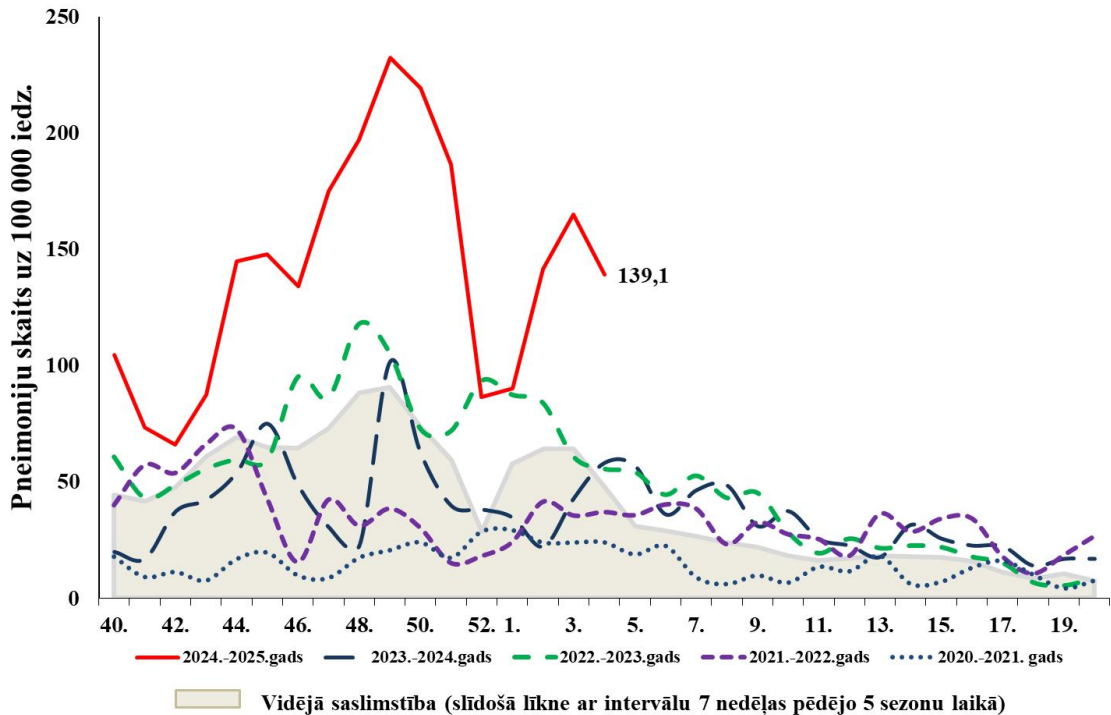
Akūtu augšējo elpceļu infekciju (AAEI) intensitāte atsevišķās vecuma grupās

Kopš monitoringa sezonas sākuma biežāk ar akūtām augšējo elpceļu infekcijām, tāpat kā iepriekšējās sezonās, slimo bērni 0 – 4 gadu un 5 – 14 gadu vecuma grupā. 2025. gada 4. nedēļā visaugstākā saslimstība ar AAEI reģistrēta bērniem 0 – 4 gadu vecuma grupā (5 420,9 gad. uz 100 000 iedzīvotājiem).



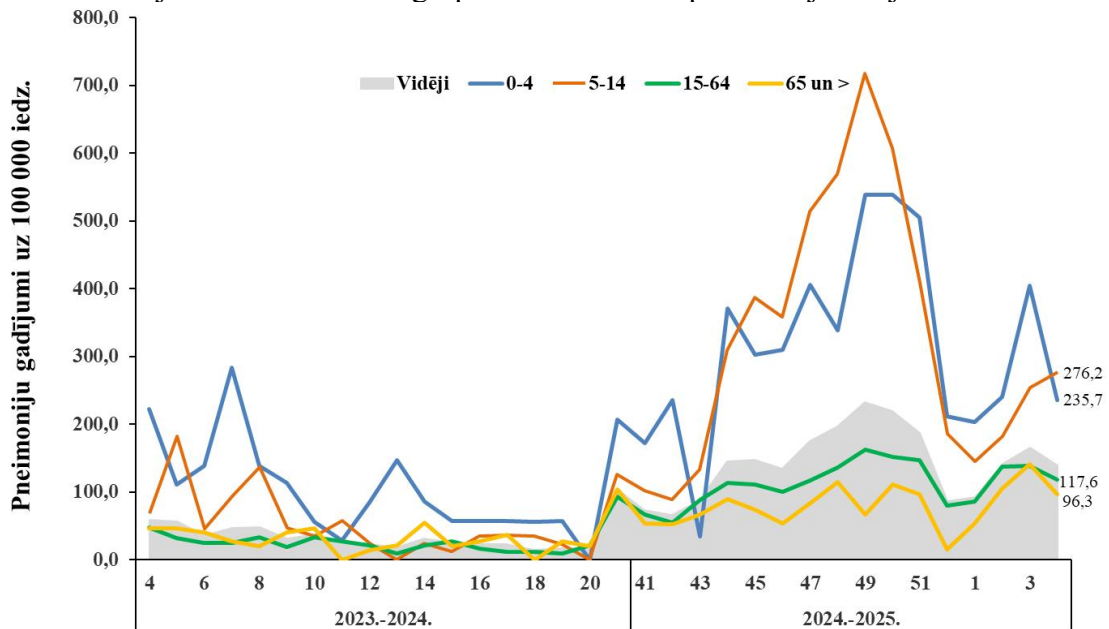
Pneimonijas 2024.–2025. gadā un iepriekšējās sezonās

Kopš sezonas sākuma Latvijā reģistrēta augstākā saslimstība ar pneimonijām, kāda netika novērota vismaz desmit pēdējās sezonās. Augstākā saslimstība kopš sezonas sākuma līdz šim reģistrēta 49. nedēļā (232,3 gad. uz 100 000 iedz.), pēc tam tā samazinājās. Pēc svētku brīvdienām saslimstība ar pneimonijām atkal palielinājusies un iepriekšējā 4. nedēļā ģimenes ārstu praksēs vēršusies 97 pacienti, kuriem noteikta pneimonija, jeb 139,1 gadījums uz 100 000 iedzīvotājiem.



Pneimoniju intensitāte atsevišķās vecuma grupās

Visaugstākā saslimstība ar pneimonijām reģistrēta bērniem vecumā 0 – 4 gadi kā arī 5 – 14 gadu vecuma grupā. Kopš sezonas 49. nedēļas šajās vecuma grupās bija vērojams saslimstības samazinājums, bet 4. nedēļā saslimstība bija attiecīgi 235,7 un 276,2 gadījumi uz 100 000 iedzīvotājiem. Citās vecuma grupās saslimstība ar pneimonijām bija zemāka nekā vidēji.

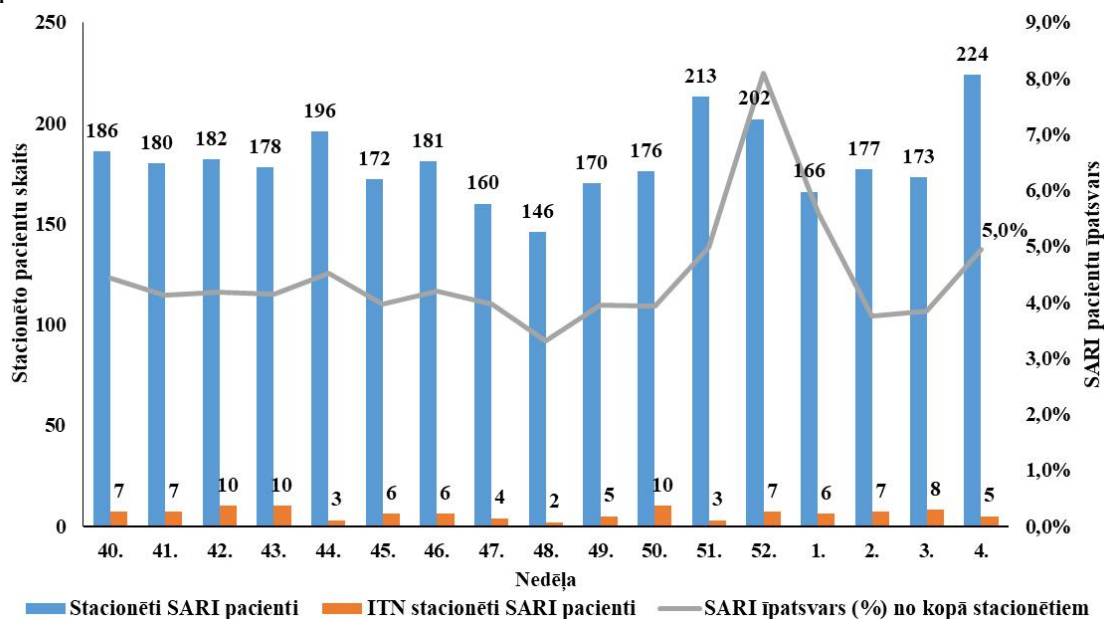


STACIONĒTIE PACIENTI SMAGU AKŪTU RESPIRATORO INFEKCIJU (SARI) GADĪJUMOS

Stacionārie SARI pacienti 2024.–2025. gada sezonā

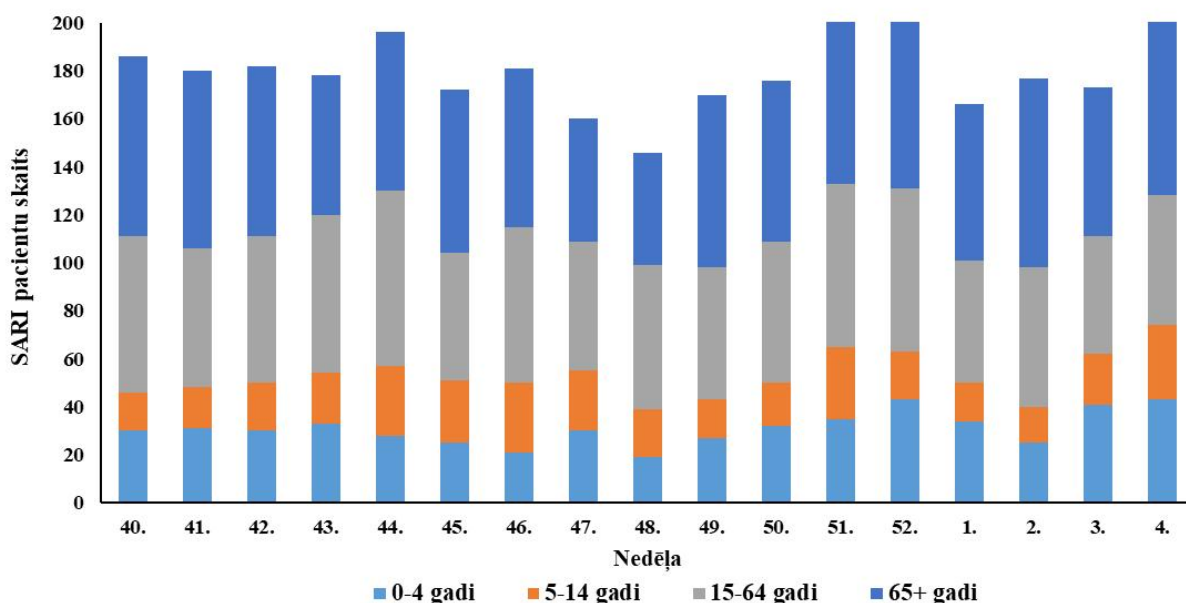
Par stacionāriem pacientiem smagas akūtas respiratoras infekcijas (turpmāk – SARI) gadījumos un to testēšanu ziņoja 10 stacionārās aprūpes iestādes, izmantojot Stacionāro ārstniecības iestāžu resursu informācijas sistēmu (SAIRIS). 2025. gada 4. nedēļā stacionēto

SARI pacientu īpatsvars ir palielinājies salīdzinot ar iepriekšējo nedēļu – 5,0% no kopā stacionētajiem pacientiem, bet ir zemāks salīdzinot ar 52. nedēļu, kad tas sasniedza augstāko rādītāju kopš sezonas sākuma (8,1%). Kopumā šajā sezonā stacionēto SARI pacientu skaits un īpatsvars nepārsniedz iepriekšējās 2023. – 2024. gada monitoringa sezonas rādītājus šajā pašā laika periodā.



Stacionēti SARI pacienti pa vecuma grupām

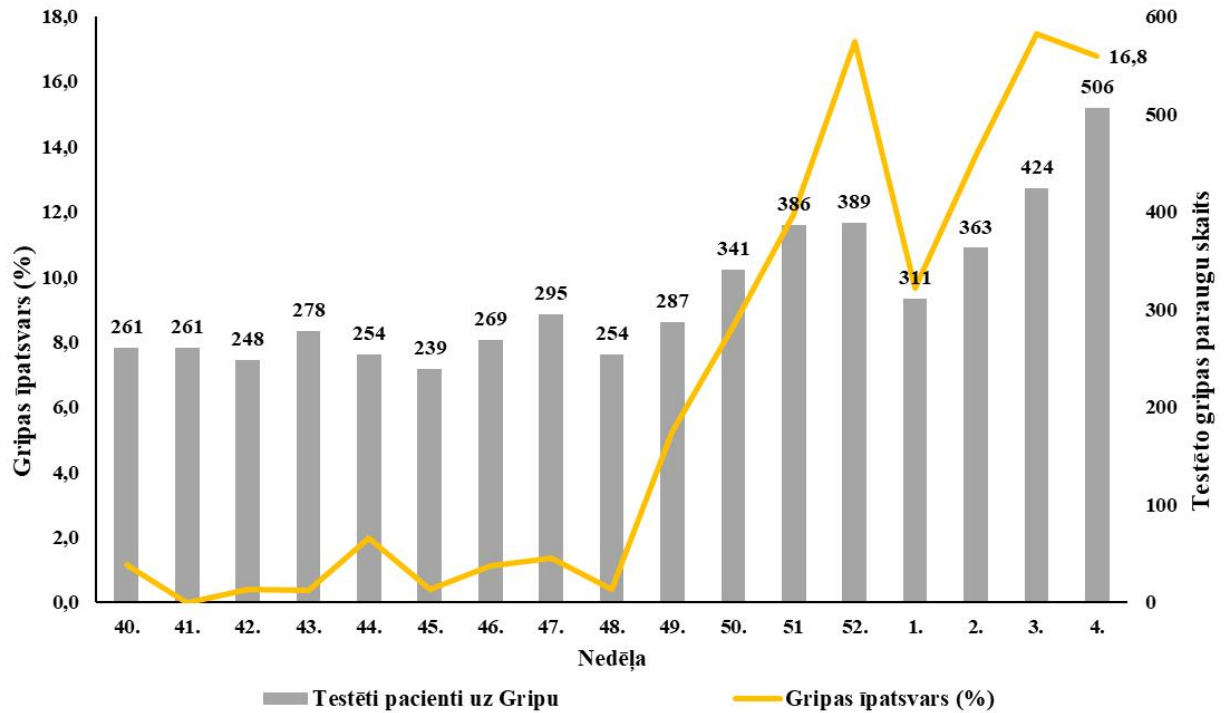
Kopš sezonas sākuma stacionēto pacientu skaits SARI gadījumos monitoringa iekļautajās 10 slimnīcās iknedēļu bija ap 180 gadījumiem. 2025. gada 4. nedēļā stacionēto pacientu skaits palielinājās visās vecuma grupās, īpaši vecuma grupā 65 un vairāk gadi.



Stacionēto pacientu testēšana uz gripu

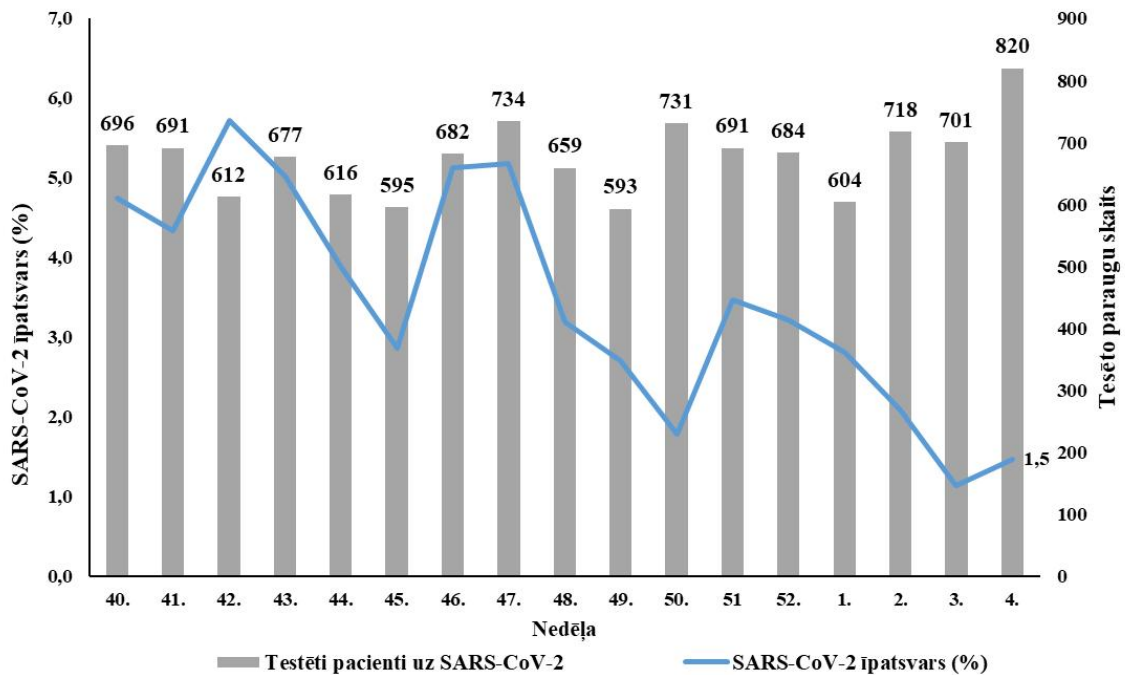
2024. gada decembrī ir strauji palielinājies pozitīvo gripas testu īpatsvars stacionārās aprūpes iestādēs, pēc kā bija novērojams kritums, tomēr janvārī gripas pozitīvo paraugu īpatsvars turpināja pieaugt. 2025. gada 4. nedēļā stacionāros uz gripu tika testēti 506 pacienti, t.sk.

85 gadījumos (16,8%) apstiprināta gripa: *A tipa* gripas vīruss noteikts 61 pacientam un *B tipa* gripa – 12 pacientiem.



Stacionāro pacientu testēšana uz Covid-19

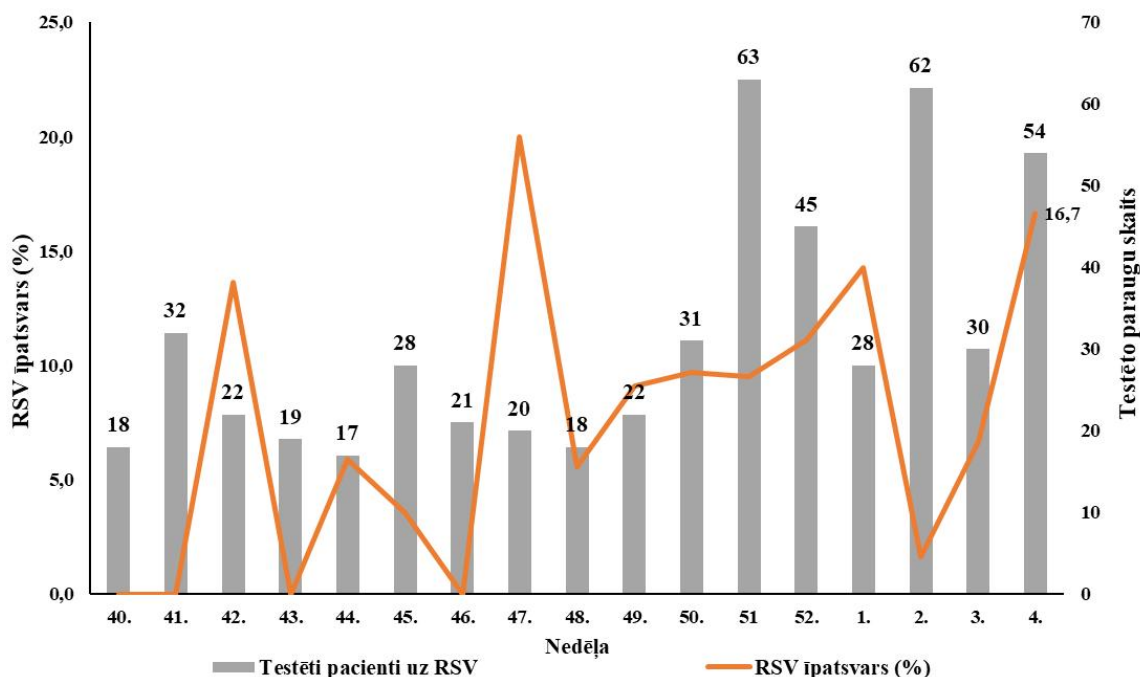
Kopš sezonas sākuma iknedēļu vairāk nekā 600 pacienti stacionāros tika testēti Covid-19 infekcijas noteikšanai un kopumā pozitīvo paraugu īpatsvaram ir vērojama lejupejoša tendence. Pozitīvo paraugu īpatsvars šajā periodā veido vidēji 3,4%. 2025. gada 4. nedēļā no 820 testētajiem pacientiem SARS-CoV-2 apstiprināts 12 pacientiem (1,5%).



Stacionāro pacientu testēšana uz RSV

Apstiprināto RSV infekcijas gadījumu īpatsvars kopš sezonas sākuma ir bijis svārstīgs (no 0 līdz 20%). 2025. gada 4. nedēļā RSV pozitīvo paraugu īpatsvars palielinājās, salīdzinot ar

iepriekšējām divām nedēļām. RSV infekcija tika apstiprināta deviņiem pacientiem (16,7%) no 54 testētajiem pacientiem.



VISPĀRĒJĀS UN PIRMSSKOLAS IZGLĪTĪBAS IESTĀŽU APMEKLĒJUMS

2025. gada 4. nedēļā (ceturtdien) vispārējās izglītības iestādes apmeklēja vidēji 87,0% skolēnu.

Monitoringa pilsētas /nedēļas	Apmeklējumu īpatsvars no reģistrēto skolēnu skaita (%)										Vidēji
	Daugavpils	Gulbenes novads	Jelgava	Jēkabpils novads	Jūrmala	Liepāja	Rēzekne	Rīga	Valmieras novads	Ventspils	
40.	91,0	87,6	83,9	93,6	86,6	90,0	98,6	90,0	68,8	92,9	88,3
41.	87,0	92,1	86,3	92,3	89,1	89,9	98,3	89,9	78,8	92,3	89,6
42.	85,7	83,9	87,2	91,5	87,2	89,8	98,1	89,5	80,5	91,7	88,5
43.	Brīvdienas										
44.	94,8	92,5	87,8	86,6	87,2	90,8	97,4	91,9	84,0	92,6	90,5
45.	88,0	90,9	86,4	91,7	87,7	89,6	96,2	82,8	91,0	91,7	89,6
46.	88,6	90,1	83,1	89,7	86,8	86,3	96,6	89,4	91,2	91,9	89,4
47.	86,8	90,3	81,7	87,9	83,9	89,6	97,4	89,8	93,1	87,1	88,8
48.	87,4	87,5	79,3	89,6	84,4	86,8	96,9	89,6	93,6	89,2	88,4
49.	86,1	88,3	82,0	88,1	87,1	89,4	98,1	89,3	94,7	90,0	89,3
50.	86,2	89,3	80,4	83,0	86,3	89,5	95,7	88,3	95,7	90,5	88,2
51.	83,7	91,8	78,8	90,2	87,0	89,0	98,6	88,3	92,2	91,1	88,6
52.	Brīvdienas										
01.	Brīvdienas										
02.	88,0	91,7	87,8	92,4	87,3	89,7	96,2	90,6	94,1	92,3	90,6
03.	87,0	89,4	86,4	92,2	86,5	87,1	98,1	89,7	90,9	91,4	89,5
04.	85,9	84,6	78,6	90,9	83,7	86,2	89,0	86,1	91,9	90,5	87,0
Salīdzinājumā ar iepriekšējo nedēļu (±)	-1,1	-4,8	-7,8	-1,3	-2,8	-0,9	-9,1	-3,6	1,0	-0,9	-2,5

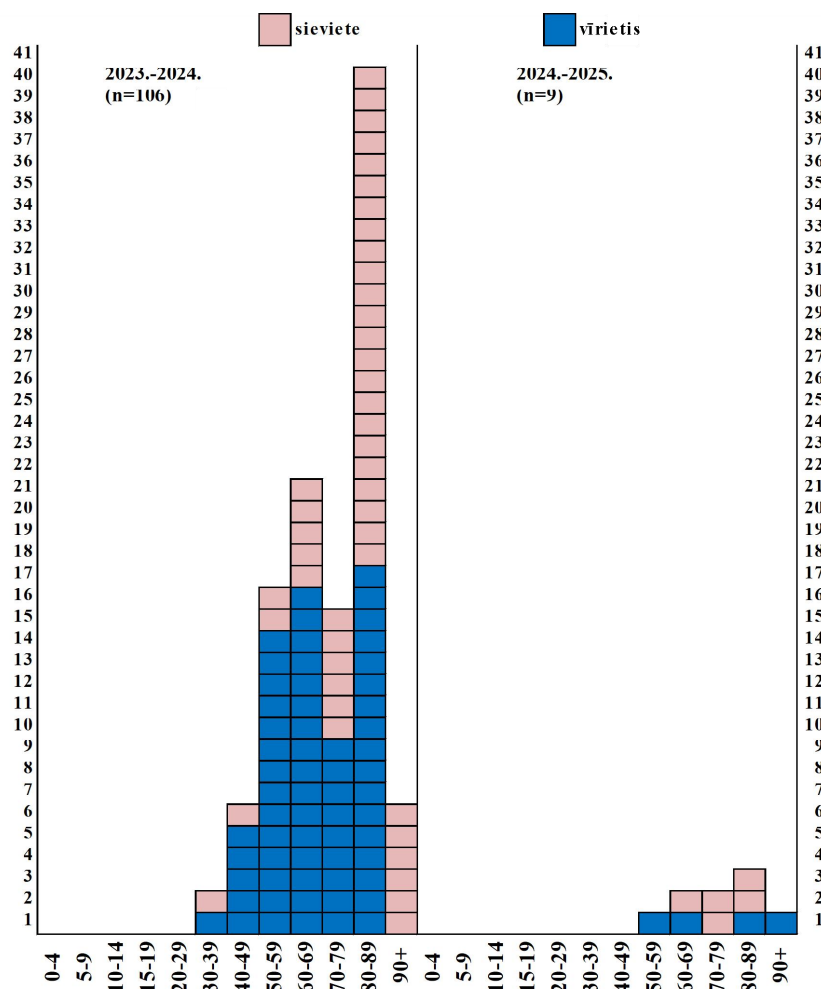
Pirmsskolas izglītības iestādes 2025. gada 4. nedēļā (ceturtdien) apmeklēja mazāk bērnu nekā iepriekšējā nedēļā – vidēji 67,7% bērnu. Viszemākais apmeklējums reģistrēts Jēkabpilī.

Monitoringa pilsētas /nedēļas	Apmeklējumu īpatsvars no reģistrēto bērnu skaita (%)										
	Daugavpils	Gulbenes novads	Jelgava	Jēkabpils novads	Jūrmala	Liepāja	Rēzekne	Rīga	Valmieras novads	Ventspils	Vidēji
40.	73,4	65,9	75,7	60,8	79,4	67,6	69,3	70,8	71,2	68,1	70,1
41.	67,8	69,9	77,0	56,2	65,5	68,8	78,1	71,6	68,3	69,2	69,0
42.	72,1	69,1	77,4	61,8	64,5	74,2	64,0	73,2	74,5	70,0	70,7
43.	71,8	61,8	70,4	57,4	58,8	65,6	68,4	62,9	65,9	60,9	62,9
44.	82,1	65,9	71,2	65,0	72,6	74,7	66,7	76,1	75,0	70,4	73,0
45.	81,4	69,1	68,6	64,5	66,8	73,5	81,6	74,6	83,7	66,1	71,3
46.	76,1	72,4	72,1	64,8	68,5	69,0	79,8	74,6	82,2	63,9	70,3
47.	76,1	70,7	70,8	57,6	65,8	64,7	73,7	70,3	75,5	63,8	67,4
48.	68,4	67,5	71,2	60,3	63,9	73,5	71,9	73,4	75,5	68,2	69,4
49.	77,4	61,0	72,6	64,5	67,2	68,8	80,7	74,4	77,4	69,1	71,3
50.	78,7	71,5	75,7	62,6	68,9	71,5	70,2	74,6	73,1	69,9	71,8
51.	76,4	73,2	62,8	69,5	64,3	76,7	74,6	74,6	70,2	67,7	71,1
52.	Brīvdiena										
01.	56,8	42,3	32,3	31,8	50,5	31,2	71,1	43,5	41,3	30,7	39,4
02.	80,7	72,4	73,9	70,2	76,7	82,6	83,3	80,7	81,7	76,9	78,3
03.	78,1	78,9	75,2	64,0	68,5	74,4	71,9	74,8	72,1	71,3	72,6
04.	69,8	67,5	60,2	57,9	70,2	62,0	62,3	68,8	67,8	71,3	67,7
Salīdzinājumā ar iepriekšējo nedēļu (±)	-8,3	-11,4	-15,0	-6,2	1,7	-12,4	-9,6	-6,0	-4,3	0,0	-4,9

GRIPAS IZRAISĪTIE NĀVES GADĪJUMI

2025. gada 4. nedēļā saņemts viens paziņojums par nāves gadījumu pacientam ar apstiprinātu A tipa gripas infekciju. Pacientam bija vairākas blakus slimības (sirds un asinsvadu slimības, hroniskas aknu, nieru slimības, nervu sistēmas slimības. Kopā kopš sezonas sākuma saņemti astoņi paziņojumi par nāves gadījumiem pacientiem ar apstiprinātu *A tipa* gripas infekciju. Visi mirušie bija vecumā virs 50 gadiem. Visiem pacientiem bija noteiktas vairākas hroniskas slimības, tostarp sirds un asinsvadu slimības, cukura diabēts, hroniskas aknu un nieru slimības, nervu sistēmas slimības

Iepriekšējā 2023. – 2024. gada sezonā reģistrēti 106 nāves gadījumi.



MIKROBIOLOĢIJAS DATI

SIA “Rīgas Austrumu klīniskās universitātes slimnīca” (RAKUS) Nacionālā mikrobioloģijas references laboratorijā (NMRL) kopš sezonas sākuma uz dažādiem elpceļu patogēniem izmeklēti vairāk nekā 4 800 klīniskie paraugi.

Gripas A tipa un B tipa vīrusu un RSV noteikšana klīniskajos paraugos

2025. gada 4. nedēļā palielinājies uz gripas un RSV vīrusiem izmeklēto paraugu skaits. Pozitīvo gripas paraugu īpatsvars ir palielinājies līdz 22,0%, kas norāda uz pieaugošu gripas aktivitāti. Iepriekšējā nedēļā noteikti 87 *A tipa* un 12 *B tipa* gripas vīrusi. Apakštips noteikts 65 no apstiprinātajiem *A tipa* gripas vīrusiem – 49 *A/H1pdm*, 16 *A/H3*. No apstiprinātiem *B tipa* gripas vīrusiem apakštips noteikts pieciem vīrusiem – visi piederēja *B/Victoria* līnijai.

RSV 4. nedēļā ir noteikts sešos paraugos (1,3%), kas ir līdzīgi kā iepriekšējās nedēļās un nepārsniedz iepriekšējās sezonas rādītājus šajā laika periodā.

Monitoringa nedēļa	Izmeklēto paraugu skaits	Gripas vīrusi			Respiratori sincitiālais vīruss (RSV)	
		t.sk. pozitīvi		Pozitīvo paraugu īpatsvars	t.sk. pozitīvi	Pozitīvo paraugu īpatsvars
		A gripa	B gripa			
40.	226	1	0	0,4%	1	0,4%
41.	222	0	0	0,0%	1	0,5%

42.	242	1	0	0,4%	1	0,4%
43.	241	3	0	1,2%	0	0,0%
44.	227	4	0	1,8%	0	0,0%
45.	217	0	0	0,0%	1	0,5%
46.	246	2	1	1,2%	3	1,2%
47.	228	1	2	1,3%	0	0,0%
48.	243	1	0	0,4%	1	0,4%
49.	242	5	2	2,9%	2	0,8%
50.	285	25	4	10,2%	0	0,0%
51.	318	31	1	10,1%	7	2,2%
52.	367	60	11	19,3%	4	1,1%
01.	297	41	4	15,2%	5	1,7%
02.	420	75	14	21,2%	6	1,4%
03.	361	61	6	18,6%	9	2,5%
04.	451	87	12	22,0%	6	1,3%
Kopā	4 833	398	57	9,4%	47	1,0%

Citu elpceļu infekciju vīrusu noteikšana

2025. gada 4. nedēļā citi elpceļu vīrusi NMRL apstiprināti 50 gadījumos. Kopš sezonas sākuma biežāk noteikti rinovīrusi, kā arī koronavīrusi, adenovīrusi un mazāk – paragripa, hMPV (Cilvēka metapneimovīrusi) un bokavīrusi.

Monitoringa nedēļa	Izmeklēto paraugu skaits	t.sk. pozitīvi							Pozitīvie paraugi kopā	
		Paragripa	Adenovīrusi	Bokavīrusi	hMPV	Enterovīrusi	Koronavīrusi	Rinovīrusi	Skaits	Īpatsvars
40.	154	2	2	1	1	1	4	34	45	29,2%
41.	147	2	2	0	0	0	3	34	41	27,9%
42.	182	5	3	1	0	0	4	47	60	33,0%
43.	174	3	0	0	2	0	2	39	46	26,4%
44.	170	2	2	2	0	0	1	31	38	22,4%
45.	173	5	0	1	0	0	1	24	31	17,9%
46.	196	4	4	1	0	0	4	28	41	20,9%
47.	183	0	4	0	1	0	7	22	34	18,6%
48.	182	1	3	3	1	0	5	26	39	21,4%
49.	242	0	4	3	0	0	5	21	33	13,6%
50.	214	0	3	1	2	0	6	27	39	18,2%
51.	245	2	6	1	8	0	8	27	52	21,2%
52.	260	7	6	3	4	0	14	23	57	21,9%
01.	233	1	4	3	1	0	12	20	41	17,6%
02.	275	3	3	0	3	0	10	19	38	13,8%
03.	245	0	0	2	1	0	7	9	19	7,8%
04.	276	1	7	3	6	0	12	21	50	18,1%
Kopā	3 551	38	53	25	30	1	105	452	704	19,8%

Bakteriālo patogēnu noteikšana

Šajā sezonā izmeklēti 3 596 paraugi *Mycoplasma pneumoniae* baktēriju noteikšanai, pozitīvo paraugu īpatsvars veido vidēji 15,8%. 2025. gada 4. nedēļā, *Mycoplasma pneumoniae*

pozitīvo paraugu īpatsvars ir saglabājies līdzīgā līmenī (9,0%), kā iepriekšējās nedēļās, taču ir zemāks, nekā sezonas sākumā.

Monitoringa nedēļa	<i>Mycoplasma pneumoniae</i>			Izmeklēto paraugu skaits	<i>Streptococcus pneumoniae</i>		<i>Haemophilus influenzae</i>		<i>Chlamydia pneumoniae</i>		Kopējais pozitīvo paraugu skaits
	Izmeklēto paraugu skaits	t.sk. pozitīvi	Pozitīvo paraugu īpatsvars (%)		t.sk. pozitīvi	Pozitīvo paraugu īpatsvars (%)	t.sk. pozitīvi	Pozitīvo paraugu īpatsvars (%)	t.sk. pozitīvi	Pozitīvo paraugu īpatsvars (%)	
40.	130	23	17,7	37	11	29,7	5	13,5	0	0,0	39
41.	157	30	19,1	50	26	52,0	4	8,0	0	0,0	60
42.	164	26	15,9	39	21	53,8	12	30,8	0	0,0	59
43.	180	28	15,6	45	23	51,1	8	17,8	0	0,0	59
44.	162	37	22,8	37	20	54,1	11	29,7	0	0,0	68
45.	182	39	21,4	50	20	40,0	15	30,0	0	0,0	74
46.	205	46	22,4	71	26	36,6	24	33,8	0	0,0	96
47.	191	45	23,6	48	20	41,7	11	22,9	0	0,0	76
48.	182	36	19,8	46	19	41,3	8	17,4	0	0,0	63
49.	209	40	19,1	76	31	40,8	18	23,7	1	1,3	90
50.	233	31	13,3	80	35	43,8	27	33,8	0	0,0	93
51.	270	41	15,2	94	46	48,9	37	39,4	1	1,1	125
52.	244	24	9,8	36	16	44,4	12	33,3	0	0,0	52
01.	261	36	13,8	83	43	51,8	28	33,7	0	0,0	107
02.	278	28	10,1	77	33	42,9	30	39,0	0	0,0	91
03.	282	33	11,7	99	46	46,5	32	32,3	0	0,0	111
04.	266	24	9,0	62	24	38,7	20	32,3	0	0,0	68
Kopā	3 596	567	15,8	1 030	460	44,7	302	29,3	2	0,2	1 331

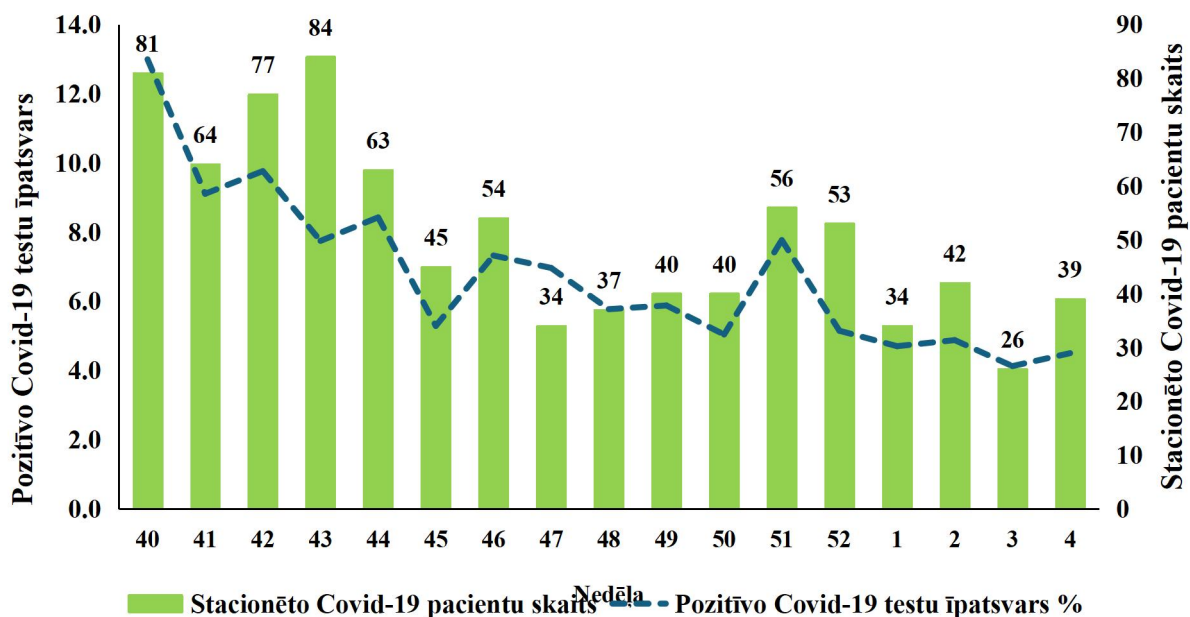
COVID-19 INFEKCIJAS DATI

Latvijā datus par Covid-19 infekciju sniedz slimnīcas, laboratorijas un ģimenes ārstu prakses (Nacionālā veselības dienesta dati) un stacionārās ārstniecības iestādes, izmantojot Stacionāro ārstniecības iestāžu resursu informācijas sistēmu (SAIRIS).

Kopš monitoringa sezonas sākuma ir vērojama lejupejoša tendence Covid-19 pozitīvo testu īpatsvaram. 2025. gada 4. nedēļā ir veikti 1 090 testi Covid-19 apstiprināšanai, no tiem 49 (4,5%) bija pozitīvi uz SARS-CoV-2 (3. nedēļā – 4,1%).

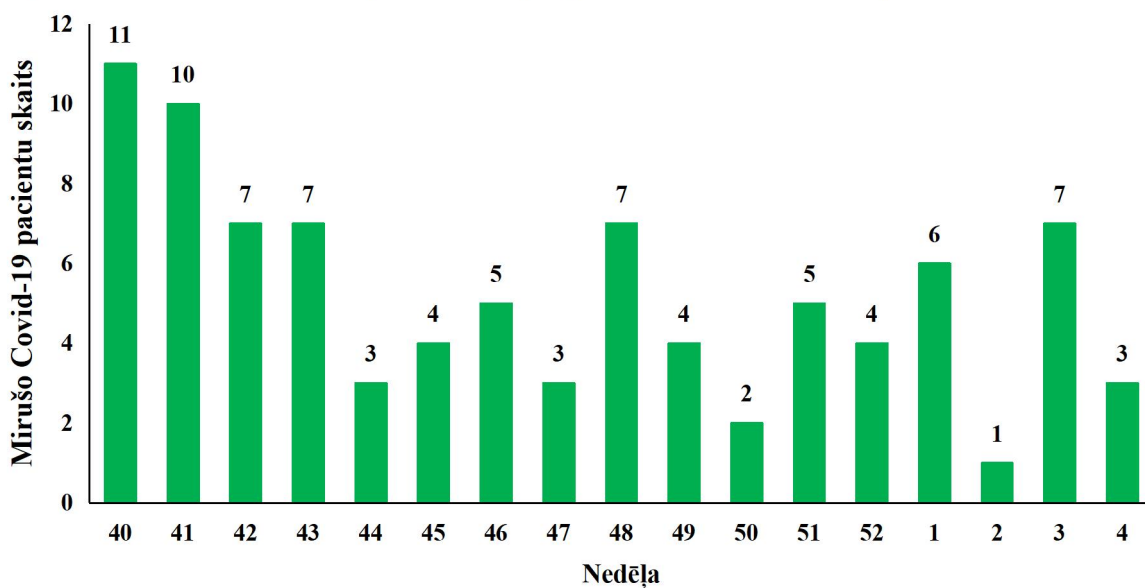
Stacionēto jauno pacientu skaits ar Covid-19 infekciju pa nedēļām

2025. gada 4. nedēļā slimnīcās uzņemto jauno Covid-19 pacientu skaits palielinājās līdz 39 pacientiem. Kopā šajā nedēļā stacionāros ārstējušies 69 pacienti ar Covid-19 infekciju, no tiem ar pamatdiagnozi Covid-19 bija 36 pacienti.



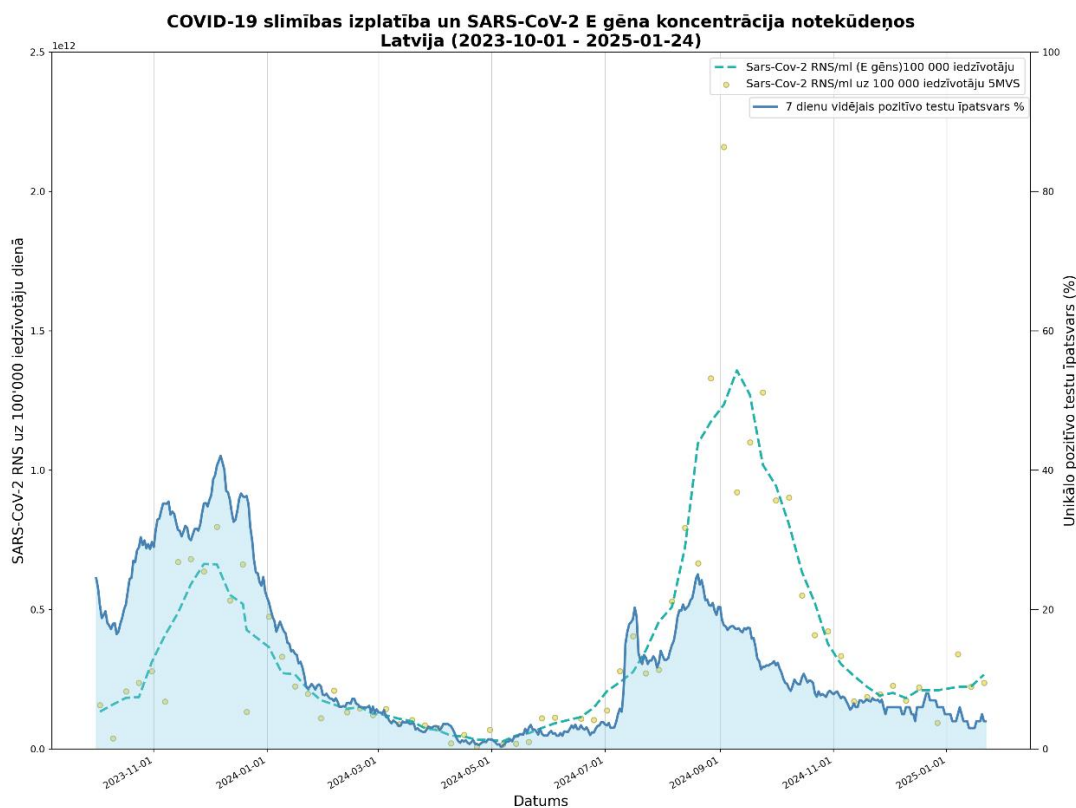
Mirušo Covid-19 pacientu skaits pa nedēļām

Kopš sezonas sākuma (40. nedēļas) reģistrēti 89 nāves gadījumi Covid-19 pacientiem. 2025. gada 4. nedēļā miruši trīs pacienti ar apstiprinātu Covid-19 infekciju.



Covid-19 notekūdeņu monitorings

Pārtikas drošības, dzīvnieku veselības un vides zinātniskā institūta BIOR monitoringa dati par SARS-COV-2 vīrusa RNS koncentrāciju notekūdeņos rāda, ka Latvijā kopumā tā mēreni pieaug.²



PVO EIROPAS REĢIONA GRIPAS UZRAUDZĪBAS TĪKLA INFORMĀCIJA

European Respiratory Virus Surveillance Summary (ERVISS)

3. nedēļas ziņojums³

Pēdējās nedēļās vairākās valstīs ir palielinājies primārajā un sekundārajā aprūpē vērsušos pacientu skaits akūtu elpceļu infekciju, gripas un SARI gadījumos, kas liecina par paaugstinātu elpceļu vīrusu aktivitāti. Turpinās sezonālās gripas un RSV epidēmija, bet SARS-CoV-2 aktivitāte ir ļoti zemā līmenī.

Visi rādītāji norāda uz augstu gripas aktivitāti ES/EEZ valstīs, lai gan dažās valstīs pēc pozitīvo testu īpatsvara augstākā rādītāja tiek novērots neliels samazinājums. Hospitalizācijas gadījumu skaits gripas dēļ pašlaik ir līdzīgā līmenī kā 2022. – 2023. gada sezonas epidēmijas kulminācijas laikā, kas radīja ievērojamu spiedienu uz veselības aprūpes sistēmām un noslogoja slimnīcu kapacitāti vairākās valstīs. Vislielākais hospitalizācijas un smagu iznākumu risks ir personām vecumā no 65 gadiem, kas liecina, ka joprojām ir nepieciešami mērķtiecīgi profilakses pasākumi, piemēram, vakcinācija pret gripu.

Kopumā RSV aktivitāte pēdējo nedēļu laikā ES/EEZ valstīs ir samazinājusies, tomēr epidemioloģiskā situācija valstu līmenī ir nevienmērīga. Bērniem līdz piecu gadu vecumam ir vislielākais hospitalizācijas un smagu iznākumu risks RSV dēļ.

² <https://bior.lv/lv/sars-cov-2-virusa-rns-kopiju-izplatiba-latvija>

³ <https://erviss.org/>

Eiropas Slimību profilakses un kontroles centrs ir publicējis konkrētus sabiedrības veselības ieteikumus 2024. – 2025. gada ziemas sezonai.⁴ Vakcinācija ir visefektīvākais līdzeklis aizsardzībai pret elpceļu vīrusu slimību smagām formām. Cilvēki, kuri ir tiesīgi saņemt vakcināciju, jo īpaši tie, kuriem ir lielāks smagu iznākumu risks, tiek aicināti vakcinēties.

***Pasaules veselības organizācijas Globāla gripas uzraudzības tīkla
2025. gada 23. janvāra 510. ziņojums*⁵**

Gripa

Ziemeļu puslodē gripas aktivitāte bija paaugstināta un palielinājās vairākās Eiropas un Āzijas valstīs (*A(H1N1)pdm09*), Ziemeļamerikā (*A(H1N1)pdm09* un *A(H3N2)*), Centrālamerikā un Karību jūras reģionā (*A(H3N2)*), Rietumāfrikā (*B tipa gripa*) un Ziemeļāfrikā (*A(H3N2)*). Ziemeļeiropas, Austrumeiropas un Vidusāzijas valstis ziņoja par aktivitātes samazināšanos.

Dienvidu puslodē gripas aktivitāte bija paaugstināta dažās tropiskās Dienvidamerikas valstīs (*A(H3N2)* un *B tipa gripa*), Austrumāfrikā (*B tipa gripa*) un Melanēzijā (*A(H1N1)pdm09*). Par aktivitātes pieaugumu ziņoja atsevišķas Austrumāfrikas un Dienvidāfrikas valstis, bet aktivitāte bija līdzīga vai samazinājās visās pārējās ziņojumā aplūkotajās valstīs.

SARS-CoV-2

SARS-CoV-2 aktivitāte bija paaugstināta Dienvidamerikas, Austrumāfrikas un Dienvidāzijas un Dienvidaustrumāzijas valstīs. Par aktivitātes pieaugumu ziņoja atsevišķas valstis Centrālamerikā un Dienvidāzijā, bet visās pārējās ziņojumā aplūkotajās valstīs tā bija nemainīga vai samazinājās.

***PVO Konsultatīvās sanāksmes 2024. gada 23. februāra ziņojums par gripas vakcīnas sastāvu
2024.–2025. gada sezonai Ziemeļu puslodē*⁶**

2024. gada 23. februārī notikušajā PVO Konsultatīvā sanāksmē tika apstiprināts vakcīnu sastāvs 2024. – 2025. gada sezonai Ziemeļu puslodē.

PVO iesaka izmantot trīsvērtīgas vakcīnas 2024. – 2025. gada gripas sezonā.

Vakcīnās, kuru ražošana tiek veikta izmantojot olas, jābūt šādiem komponentiem:

- *A/Victoria/4897/2022 (H1N1)pdm09* -līdzīgs vīruss;
- *A/Thailand/8/2022 (H3N2)* -līdzīgs vīruss;
- *B/Austria/1359417/2021 (B/Victoria lineage)* -līdzīgs vīruss

Vakcīnās, kas tiek ražotas izmantojot šūnas jeb rekombinantās vakcīnās, jāiekļauj:

- *A/Wisconsin/67/2022 (H1N1)pdm09* -līdzīgs vīruss;
- *A/Massachusetts/18/2022 (H3N2)* - līdzīgs vīruss;
- *B/Austria/1359417/2021 (B/Victoria lineage)*-līdzīgs vīruss

PVO iesaka, izmantojot četrvērtīgas vakcīnas (šūnas jeb rekombinantās vakcīnās vai vakcīnas, kuru ražošanā tiek izmantotas olas) 2024. – 2025. gada gripas sezonā, kā *B/Yamagata* līnija komponentu iekļaut tālāk norādīto:

- *B/Phuket/3073/2013 (B/Yamagata lineage)* -līdzīgs vīruss.

⁴ <https://www.ecdc.europa.eu/en/news-events/acute-respiratory-infections-eueea-epidemiological-update-and-current-public-health-0>

⁵ <https://www.who.int/teams/global-influenza-programme/surveillance-and-monitoring/influenza-updates/current-influenza-update>

⁶ <https://www.who.int/publications/m/item/recommended-composition-of-influenza-virus-vaccines-for-use-in-the-2024-2025-northern-hemisphere-influenza-season>

PAR GRIPAS MONITORINGU

2024.–2025. gada sezonā monitoringā ir iesaistītas 39 ĢĀP desmit administratīvajās teritorijās – Liepāja, Ventspils (Kurzeme), Daugavpils, Rēzekne (Latgale), Jūrmala (Pierīga), Valmieras novads, Gulbenes novads (Vidzeme), Jēkabpils novads, Jelgava (Zemgale) un Rīga.

Kopējais reģistrēto pacientu skaits atlasītajās ĢĀP – 69 730 jeb 3,7% no Latvijas iedzīvotāju populācijas un 6,8% no monitoringa populācijas. ĢĀP katru nedēļu sniedz datus par pacientu skaitu, kas vērsušies pēc medicīniskās palīdzības ārsta praksē gripas, Covid-19, citu AAEI un pneimoniju gadījumos, norādot pacientu skaitu pa vecuma grupām: 0-4, 5-14, 15-64 un 65 gadi un vairāk. Pēc ĢĀP sniegtās informācijas tiek aprēķināta gripas izplatības intensitāte pa teritorijām un pa vecuma grupām.

Lai novērtētu sezonālās gripas epidēmijas smagumu, katru sezonu monitoringā tiek iesaistītas slimnīcas visās administratīvajās teritorijās. Šajā sezonā ir iesaistītas 10 slimnīcas astoņās pilsētās: SIA “Daugavpils reģionālā slimnīca”, SIA “Jelgavas pilsētas slimnīca”, SIA “Jēkabpils reģionālā slimnīca”, SIA “Liepājas reģionālā slimnīca”, SIA “Rēzeknes slimnīca”, SIA “Rīgas Austrumu klīniskā universitātes slimnīca”, SIA “Paula Stradiņa Klīniskā universitātes slimnīca”, VSIA “Bērnu klīniskā universitātes slimnīca”, SIA “Vidzemes slimnīca”, SIA “Ziemeļkurzemes reģionālā slimnīca”. Slimnīcas katru nedēļu, izmantojot Stacionāro ārstniecības iestāžu resursu informācijas sistēmu (SAIRIS), ziņo par kopējo stacionēto pacientu skaitu pa vecuma grupām, kopējo un intensīvās terapijas nodaļā (ITN) stacionēto pacientu skaitu ar smagu akūtu respiratoru infekciju (turpmāk – SARI) pa vecuma grupām, SARI mirušo skaitu pa vecuma grupām un SARI pacientu skaitu, kas testēti uz gripu, Covid-19 un respiratori sincitiālo vīrusu (RSV), t.sk. pozitīvos gadījumus pa vecuma grupām.

Monitoringā tiek iekļautas vispārējās izglītības un pirmsskolas izglītības iestādes visās 10 administratīvajās teritorijās, kas katru nedēļu informē par iestāžu apmeklējumu ceturtdienā. 2024.-2025. gada sezonā tiks iesaistītas 29 skolas kurās mācās aptuveni 20 992 skolēni un 34 pirmsskolas izglītības iestādes, kuras apmeklē aptuveni 5 471 bērni.

Virusoloģijas dati par cirkulējošiem elpceļu vīrusiem tiek saņemti no SIA „Rīgas Austrumu klīniskās universitātes slimnīca” (RAKUS) Nacionālās mikrobioloģijas references laboratorijas (turpmāk – NMRL). Pārskatā tiek iekļauta informācija par izmeklēto klīnisko paraugu skaitu, kas tiek izmeklēti NMRL ar polimerāzes ķēdes reakcijas (RL-PKĶR) un Multiplex metodi elpceļu vīrusu noteikšanai. NMRL paraugi tiek saņemti no Rīgas stacionārajām ārstniecības iestādēm, no reģionālajām slimnīcām, kā arī no citām, ambulatorajām iestādēm.

Materiālu sagatavoja: SLIMĪBU PROFILAKSES UN KONTROLES CENTRA Infekcijas slimību uzraudzības un imunizācijas nodaļas epidemioloģe Karīna Venediktova un sabiedrības veselības analītiķe Raina Nikiforova.

2024. – 2025. gada sezonas AAEI un gripas monitoringa 2025. gada 4. nedēļā datus sniedza:

- 39 ģimenes ārstu prakses (reģistrēto pacientu skaits 69 730 jeb 6,8% no iedzīvotāju skaita monitoringa iekļautajās pilsētās; 3,7% no Latvijas iedzīvotāju skaita);
- 10 stacionārās ārstniecības iestādes;
- 29 vispārējās izglītības iestādes un 34 pirmsskolas izglītības iestādes.

Izmantoti SIA Rīgas Austrumu klīniskās universitātes slimnīcas (RAKUS) Nacionālās mikrobioloģijas references laboratorijas dati un Valsts zinātniskais institūta "BIOR", Latvijas Biomedicīnas pētījumu un studiju centra un Rīgas Tehniskās universitātes notekūdeņu monitoringa dati.

Pateicamies visiem monitoringa dalībniekiem par sniegto informāciju.

Datu pārpublicēšana un citēšana – atsauce uz Slimību profilakses un kontroles centra “Epidemioloģijas biļetenu” ir obligāta.