



Slimību profilakses un kontroles centrs

Duntes iela 22, Rīga, LV-1005, tālr. 67501590, fakss 67501591, e-pasts pasts@spkc.gov.lv

EPIDEMIOLOĢIJAS BIĻETENS

Nr. 7 (1926)

2025. gada 12. februārī

Gripa, Covid-19 un citas akūtas augšējo elpceļu infekcijas 2024. – 2025. gada sezonā

Saturs

KOPSAVILKUMS PAR 2025. GADA 6. NEDĒĻU	1
GRIPA UN CITAS ELPCEĻU INFEKCIJAS AMBULATORAJĀS IESTĀDĒS	3
STACIONĒTIE PACIENTI SARI GADĪJUMOS	6
VISPĀRĒJĀS UN PIRMSSKOLAS IZGLĪTĪBAS IESTĀŽU APMEKLĒJUMS	9
GRIPAS IZRAISĪTIE NĀVES GADĪJUMI	10
MIKROBIOLOĢIJAS DATI	11
COVID-19 INFEKCIJAS DATI	13
PAR GRIPAS MONITORINGU	16

KOPSAVILKUMS PAR 2025. GADA 6. NEDĒĻU

Saskaņā ar Ministru kabineta 2006. gada 21. novembra noteikumu Nr. 948 „Noteikumi par gripas pretepidēmijas pasākumiem”¹ 8.¹ punktu un, pamatojoties uz 2024. gada 50. nedēļas monitoringa datiem, Slimību profilakses un kontroles centrs no 19.12.2024. paziņo par gripas epidēmijas sākumu.

2025. gada 6. nedēļā (03.02. – 09.02.) gripas monitoringā iesaistītajās ambulatorajās iestādēs (39 ģimenes ārsta prakses) gripa klīniski noteikta 218 pacientiem, citas akūtas augšējo elpceļu infekcijas (turpmāk – AAEI) – 1 201 pacientam un pneimoniya – 113 pacientiem.

Gripas intensitāte monitoringa populācijā (69 730 reģistrētie pacienti), rēķinot uz 100 000 iedzīvotājiem, 6. nedēļā nedaudz samazinājās, salīdzinot ar iepriekšējo nedēļu, tomēr joprojām saglabājas augstā līmenī.

Vēršanās ambulatorajās iestādēs citu AAEI gadījumos 6. nedēļā ir palielinājusies, salīdzinot ar iepriekšējo nedēļu, bet nepārsniedz iepriekšējo divu sezonu rādītājus šajā periodā.

Pacientu skaits, kas vērsušies ambulatorajās iestādēs pneimoniya gadījumos, šajā sezonā vismaz divas reizes pārsniedz iepriekšējo sezonu rādītājus un 6. nedēļā saslīkstība ar pneimoniya turpināja palielināties.

Monitoringā iekļautajās 10 stacionārajās ārstniecības iestādēs Rīgā un citos Latvijas reģionos 6. nedēļā stacionāro pacientu īpatsvars smagas akūtas respiratoras infekcijas (turpmāk – SARI) gadījumos ir nedaudz samazinājies (4,3%).

Iepriekšējā nedēļā saņemti pieci paziņojumi par nāves gadījumiem pacientiem ar apstiprinātu A tipa gripas infekciju.

¹ „Noteikumi par gripas pretepidēmijas pasākumiem” <https://likumi.lv/ta/id/148626-noteikumi-par-gripas-pretepidemijas-pasakumiem>

SIA "Rīgas Austrumu klīniskās universitātes slimnīca" (turpmāk – RAKUS) Nacionālā mikrobioloģijas references laboratorijā (turpmāk – NMRL) 6. nedēļā gripas pozitīvo paraugu īpatsvars palielinājās (22,2%). Kopš sezonas sākuma apstiprināti galvenokārt *A tipa* gripas vīrusi (galvenokārt *A/H1pdm* apakštips). Respiratori sincitiālais vīruss (RSV) 6. nedēļā apstiprināts 10 paraugos (2,6%), kas ir vairāk, kā iepriekšējās nedēļās.

SARS-CoV-2 vīruss 2025. gada 6. nedēļā apstiprināts 3,4% no izmeklētajiem 814 klīniskajiem paraugiem, kas ir zemākais rādītājs kopš sezonas sākuma.

No bakteriālajiem elpceļu infekciju izraisītājiem *Mycoplasma pneumoniae* īpatsvars kopš sezonas sākuma ir samazinājies līdz 8,8% 6. nedēļā.

Galvenie akūtu augšējo elpceļu infekciju monitoringa rādītāji pēdējo trīs nedēļu laikā

*Ambulatorās veselības aprūpes iestāžu monitoringa rādītāji**

Epidemioloģiskās situācijas monitoringa rādītājs	2025. gada nedēļas		
	4.	5.	6.
Pacientu ar elpceļu infekciju simptomiem īpatsvars no kopējā ambulatoro apmeklējumu skaita	23%	24%	26%
AAEI gadījumu skaits uz 100 000 iedz.	1 497,2	1 590,4	1 722,4
Gripas gadījumu skaits uz 100 000 iedz.	225,2	352,8	312,6
Pneimoniju gadījumu skaits uz 100 000 iedz.	139,1	159,2	162,1

*Monitoringā iekļautās ambulatorās ārstniecības iestādes (39 ģimenes ārstu prakses)

Stacionāro ārstniecības iestāžu monitoringa rādītāji

Epidemioloģiskās situācijas monitoringa rādītājs	2025. gada nedēļas		
	4.	5.	6.
SARI stacionēto pacientu skaits*	224	212	190
SARI īpatsvars no kopējā uzņemto pacientu skaita*	5,0%	4,9%	4,3%
Covid-19 stacionēto pacientu skaits**	39	38	26
Nāves gadījumu skaits Covid-19 pacientiem**	3	2	4
Nāves gadījumu skaits gripas pacientiem***	3	4	5

*Monitoringā iekļauto 10 stacionāro ārstniecības iestāžu dati

**Stacionāro ārstniecības iestāžu resursu informācijas sistēmas (SAIRIS) dati (28 slimnīcas)

***Saņemto paziņojumu skaits (MK noteikumu Nr. 948 2. pielikums)

Laboratoriju monitoringa rādītāji

Epidemioloģiskās situācijas monitoringa rādītājs	2025. gada nedēļas		
	4.	5.	6.
Gripas pozitīvo paraugu īpatsvars*	22,0%	15,9%	22,2%
RSV pozitīvo paraugu īpatsvars*	1,3%	1,9%	2,6%
SARS-CoV-2 pozitīvo paraugu īpatsvars**	4,5%	3,6%	3,4%

*SIA RAKUS NMRL dati

**Nacionālā veselības dienesta datu centralizētās sistēmas (DCS) dati

*Izglītības iestāžu monitoringa rādītāji**

Epidemioloģiskās situācijas monitoringa rādītājs	2025. gada nedēļas		
	4.	5.	6.
Vidējais vispārējās izglītības iestāžu apmeklējuma īpatsvars	87,0%	85,4%	82,6%
Vidējais pirmsskolas izglītības iestāžu apmeklējuma īpatsvars	67,7%	64,6%	66,3%

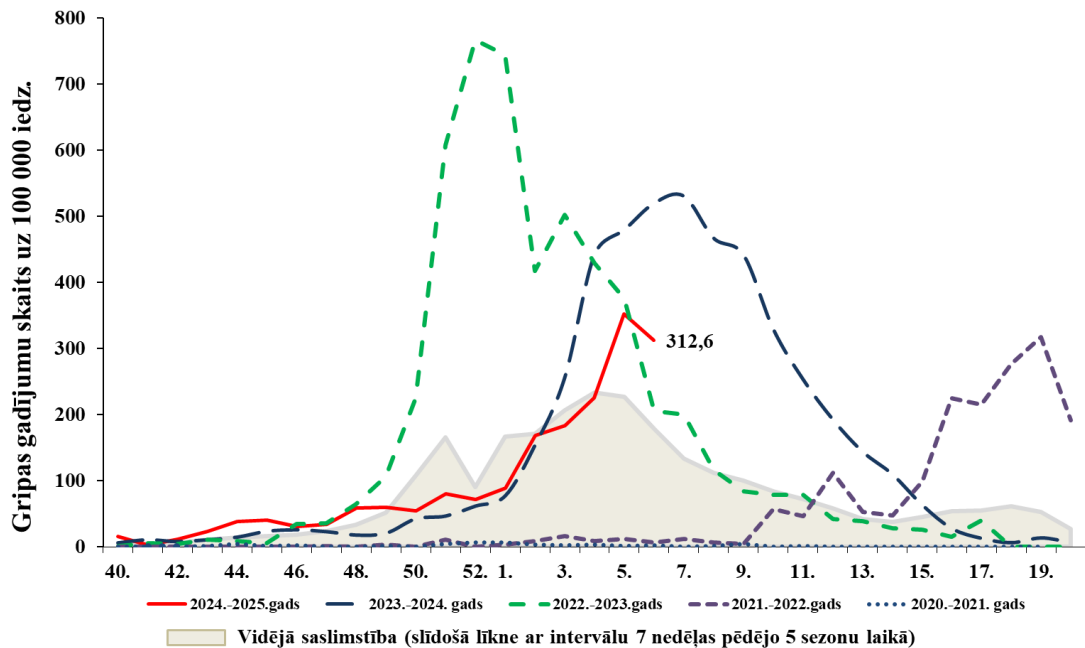
*Monitoringā iesaistīto izglītības iestāžu dati

GRIPA UN CITAS ELPCEĻU INFEKCIJAS AMBULATORAJĀS IESTĀDĒS

2025. gada 6. nedēļā informācija par pacientu skaitu, kas vērsušies ambulatorajās ārstniecības iestādēs akūtu elpceļu infekciju gadījumos, saņemta no 39 ģimenes ārstu praksēm (turpmāk – ĢĀP). Pacientu īpatsvars ambulatorajās iestādēs 6. nedēļā ar elpceļu infekcijām veido 26% no kopējā iestādē vērsušos pacientu skaita.

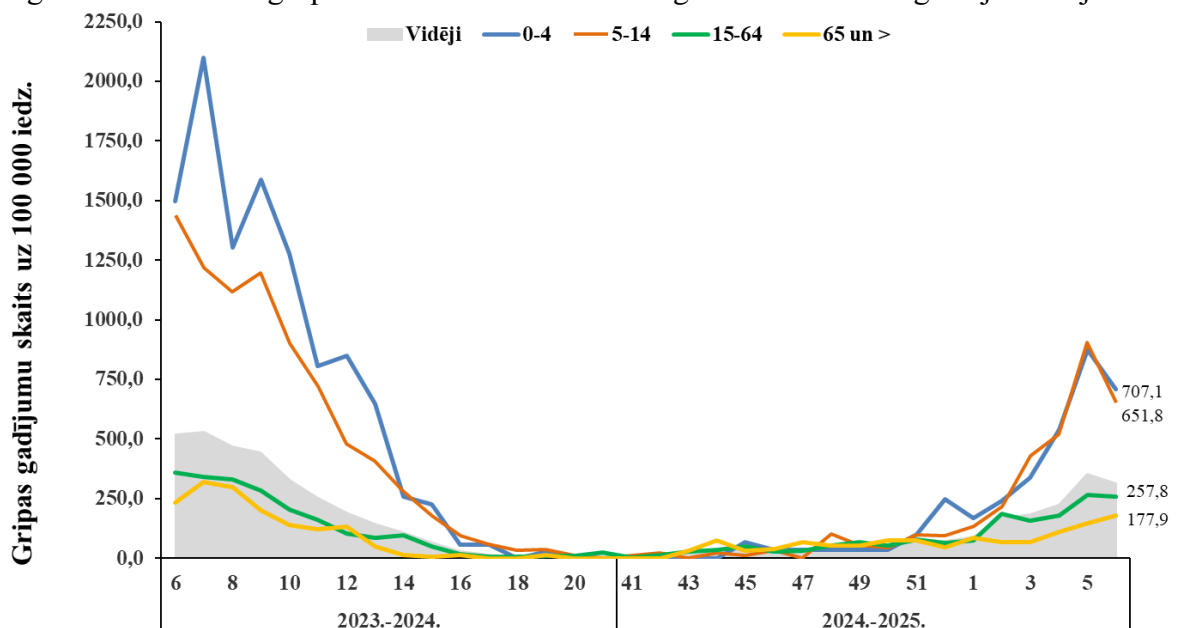
Gripas intensitāte 2024.–2025. gadā un iepriekšējās sezonās

2025. gada 6. nedēļā reģistrēti 218 klīniski apstiprināti gripas gadījumi. Gripas izplatības intensitāte nedaudz samazinājās līdz 312,6 gadījumiem uz 100 000 iedzīvotājiem (5. nedēļā 352,8 gadījumi uz 100 000 iedz.), tomēr joprojām saglabājas augstā līmenī. Kopš sezonas sākuma (2024. gada 40. nedēļā) ĢĀP kopā reģistrēti 1 282 gripas gadījumi.



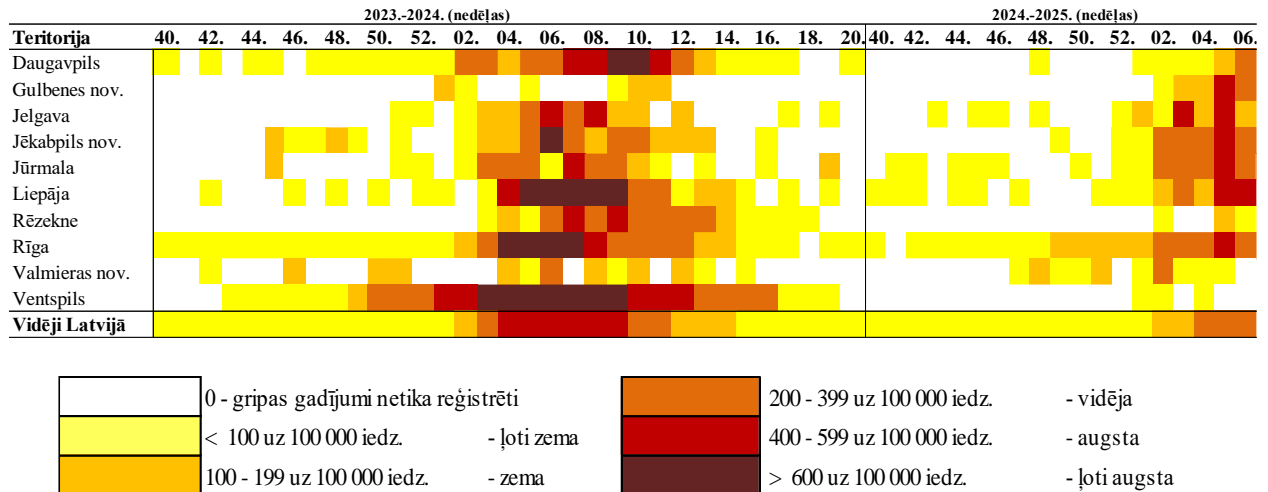
Gripas intensitāte atsevišķās vecuma grupās

Kopš sezonas sākuma saslimstība ar gripu ir sastopama visās vecuma grupās. Iepriekšējā nedēļā saslimstība ar gripu samazinājās bērnu vidū vecuma grupās 0 – 4 gadi un 5 – 14 gadi, bet pieaugušo vidū vecuma grupās 15 – 64 un 65 un vairāk gadi saslimstība saglabājās vidējā līmenī.



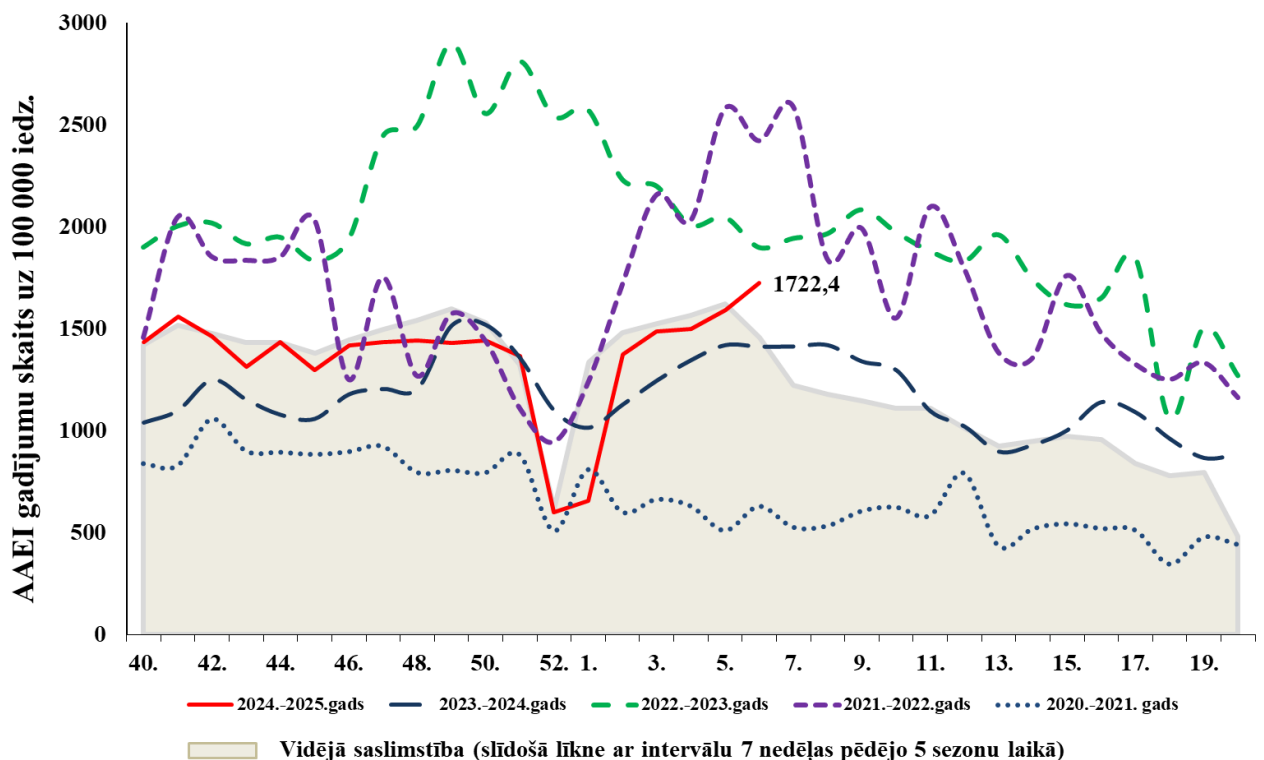
Gripas intensitāte administratīvajās teritorijās 2023.–2024. un 2024.–2025. gada sezonā

2025. gada 6. nedēļā klīniski apstiprināti gripas gadījumi reģistrēti astoņās monitoringa teritorijās. Visaugstākā gripas intensitāte reģistrēta Liepājā – kopā ziņots par 26 gripas gadījumiem (528,3 gad. uz 100 000 iedz.). Gripa reģistrēta arī Rīgā (396,5 gad. uz 100 000 iedz.), Jūrmalā (356,3 gad. uz 100 000 iedz.), Jēkabpils novadā (313,2 gad. uz 100 000 iedz.), Gulbenes novadā (306,6 gad. uz 100 000 iedz.) Daugavpilī (241,5 gad. uz 100 000 iedz.), Jelgavā (154,7 gad. uz 100 000 iedz.) un Rēzeknē (56,0 gad. uz 100 000 iedz.).



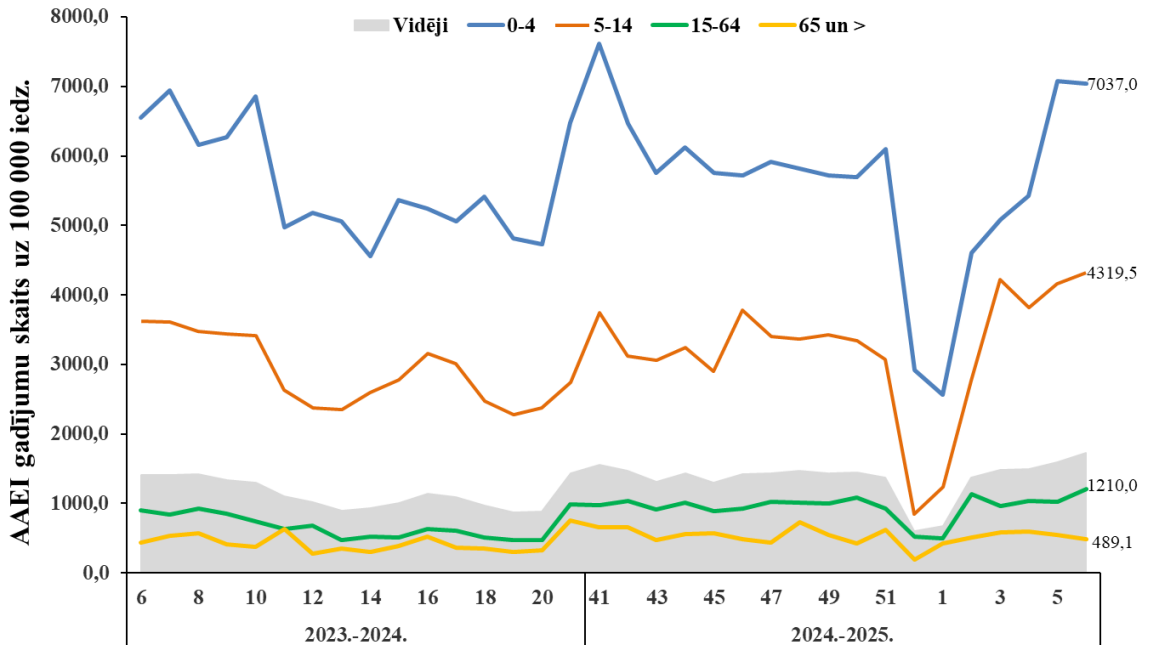
Akūtas augšējo elpceļu infekcijas (AAEI) 2024.–2025. gadā un iepriekšējās sezonās

2025. gada 6. nedēļā vēršanās ambulatorajās ārstniecības iestādēs citu AAEI gadījumos (1 722,4 uz 100 000 iedz.) turpināja palielināties. Kopumā saslimstība ar AAEI šajā sezonā ir līdzīga iepriekšējo piecu sezonu vidējiem rādītājiem.



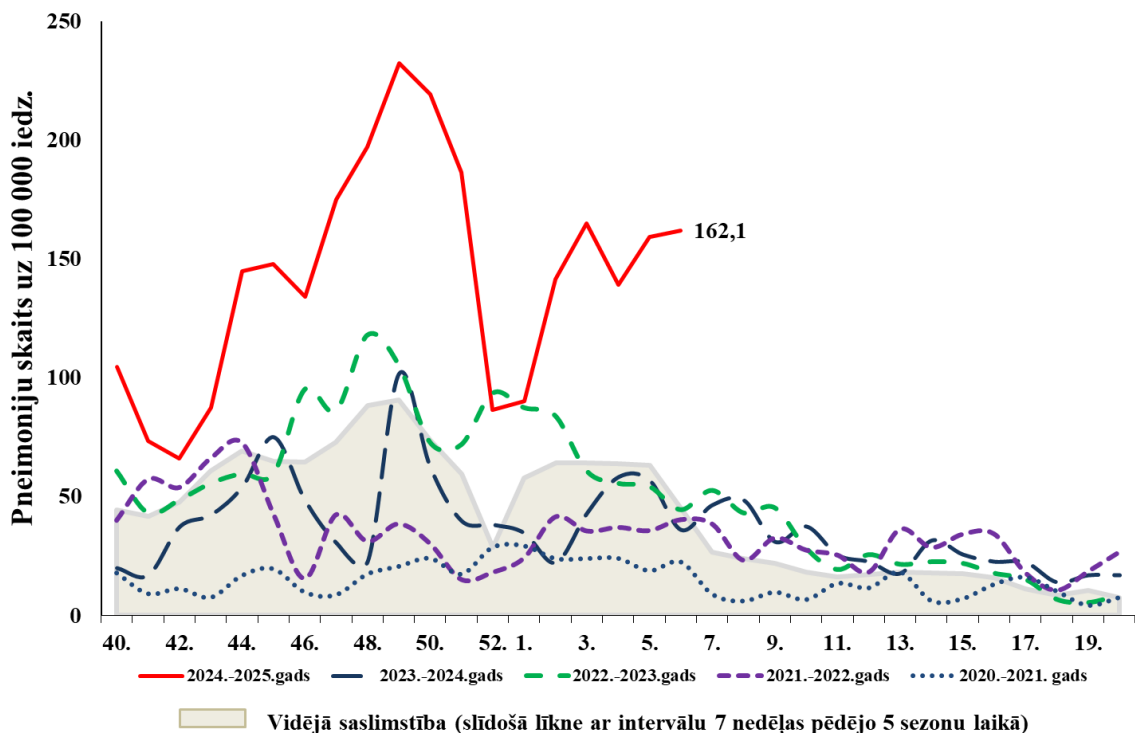
Akūtu augšējo elpceļu infekciju (AAEI) intensitāte atsevišķās vecuma grupās

Kopš monitoringa sezonas sākuma biežāk ar akūtām augšējo elpceļu infekcijām, tāpat kā iepriekšējās sezonās, slimo bērni 0 – 4 gadu un 5 – 14 gadu vecuma grupā. 2025. gada 6. nedēļā saslimstība ar AAEI šajās vecuma grupās saglabājās aptuveni iepriekšējās nedēļas līmenī un visaugstākais saslimstības rādītājs reģistrēts bērniem 0 – 4 gadu vecuma grupā (7 037,0 gad. uz 100 000 iedzīvotājiem).



Pneimonijas 2024.–2025. gadā un iepriekšējās sezonās

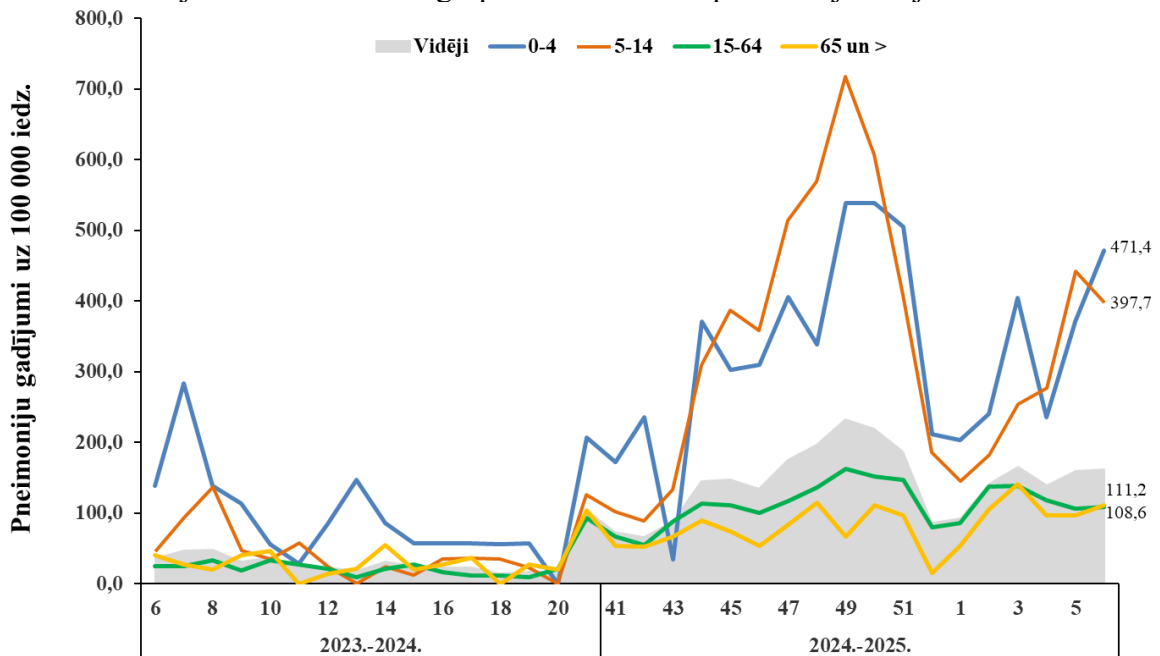
Kopš sezonas sākuma Latvijā reģistrēta augstākā saslimstība ar pneimonijām, kāda netika novērota vismaz desmit pēdējās sezonās. Augstākā saslimstība kopš sezonas sākuma līdz šim reģistrēta 49. nedēļā (232,3 gad. uz 100 000 iedz.), pēc tam tā samazinājās. 2025. gada sākumā saslimstība ar pneimonijām atkal palielinājusies un 6. nedēļā ģimenes ārstu praksēs vērsušies 113 pacienti, kuriem noteikta pneimonija, jeb 162,1 gadījumi uz 100 000 iedzīvotājiem.



Vidējā saslimstība (slidošā līkne ar intervālu 7 nedēļas pēdējo 5 sezonu laikā)

Pneimoniju intensitāte atsevišķās vecuma grupās

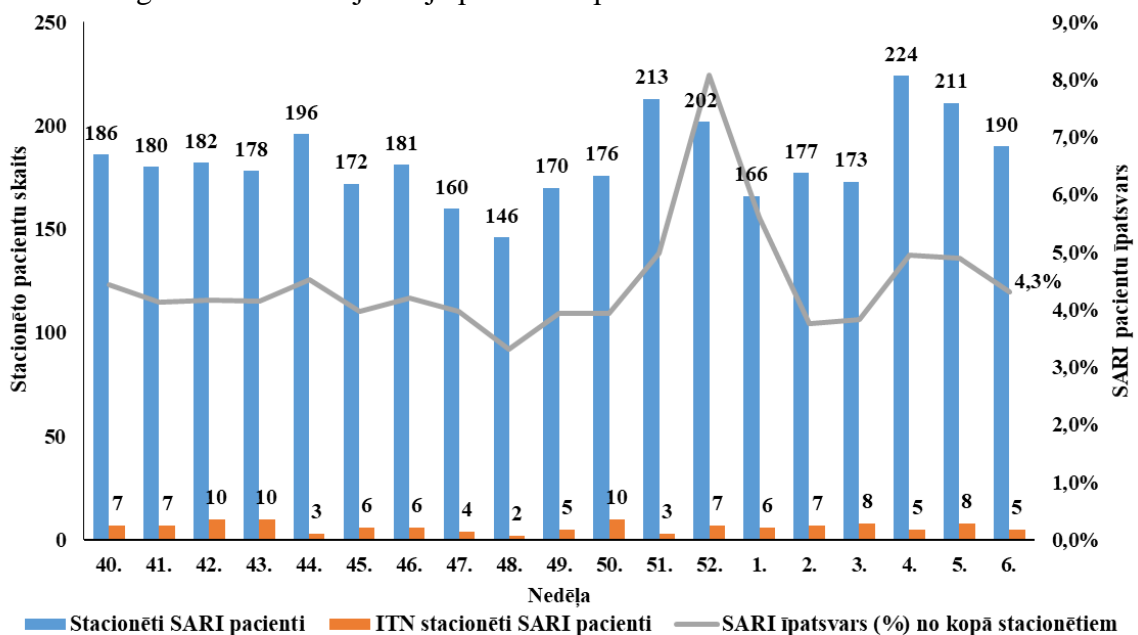
Visaugstākā saslimstība ar pneimonijām reģistrēta bērniem vecumā 0 – 4 gadi kā arī 5 – 14 gadu vecuma grupā. Kopš sezonas 49. nedēļas arī šajās vecuma grupās bija vērojams saslimstības samazinājums, bet 6. nedēļā saslimstība palielinājās attiecīgi līdz 471,4 un 397,7 gadījumiem uz 100 000 iedzīvotājiem. Citās vecuma grupās saslimstība ar pneimonijām bija zemāka nekā vidēji.



STACIONĒTIE PACIENTI SMAGU AKŪTU RESPIRATORO INFEKCIJU (SARI) GADĪJUMOS

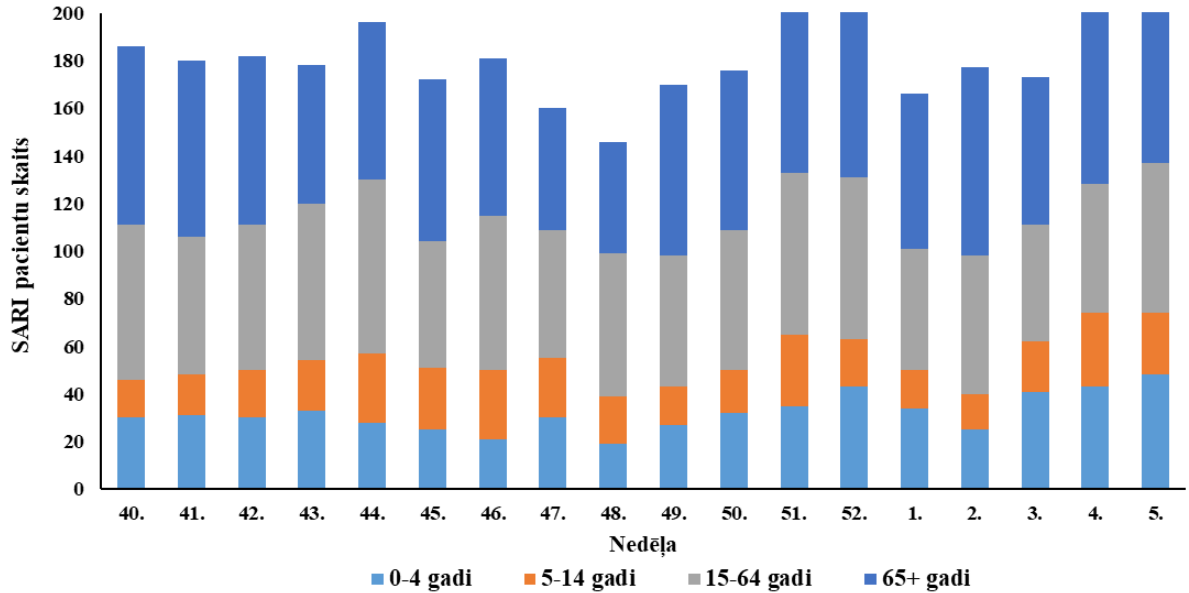
Stacionētie SARI pacienti 2024.–2025. gada sezonā

Par stacionētiem pacientiem smagas akūtas respiratoras infekcijas (turpmāk – SARI) gadījumos un to testēšanu ziņoja 10 stacionārās aprūpes iestādes, izmantojot Stacionāro ārstniecības iestāžu resursu informācijas sistēmu (SAIRIS). 2025. gada 6. nedēļā stacionēto SARI pacientu īpatsvars ir nedaudz samazinājies – 4,3% no kopā stacionētajiem pacientiem. Kopumā šajā sezonā stacionēto SARI pacientu skaits un īpatsvars nepārsniedz iepriekšējās 2023. – 2024. gada monitoringa sezonas rādītājus šajā pašā laika periodā.



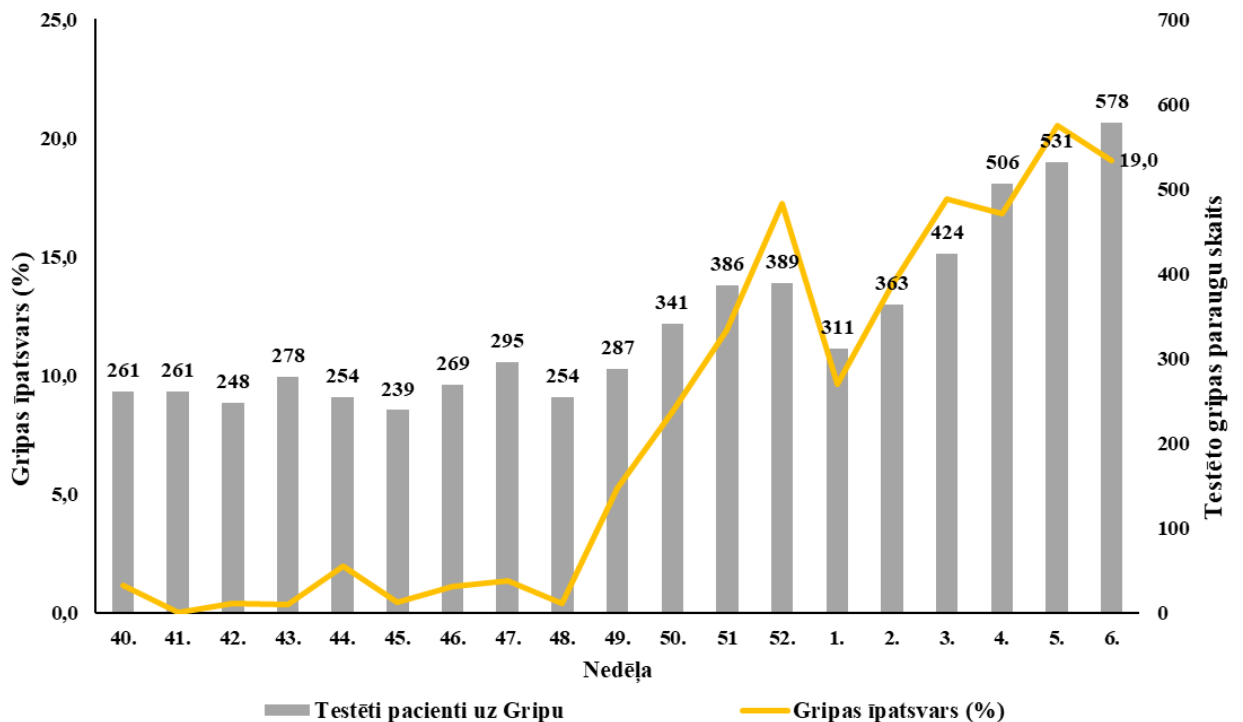
Stacionēti SARI pacienti pa vecuma grupām

Kopš sezonas sākuma stacionēto pacientu skaits SARI gadījumos monitoringa iekļautajās 10 slimnīcās ir nedaudz palielinājies no aptuveni 180 līdz 200 gadījumiem nedēļā. 2025. gada 6. nedēļā stacionēto pacientu bija visvairāk vecuma grupā 65 un vairāk gadi (37,4%), bet stacionēti pacienti arī vecuma grupās 0 – 4 gadi (30,0%), 15 – 64 gadi (21,6%) un 5 – 14 gadi (11,1%).



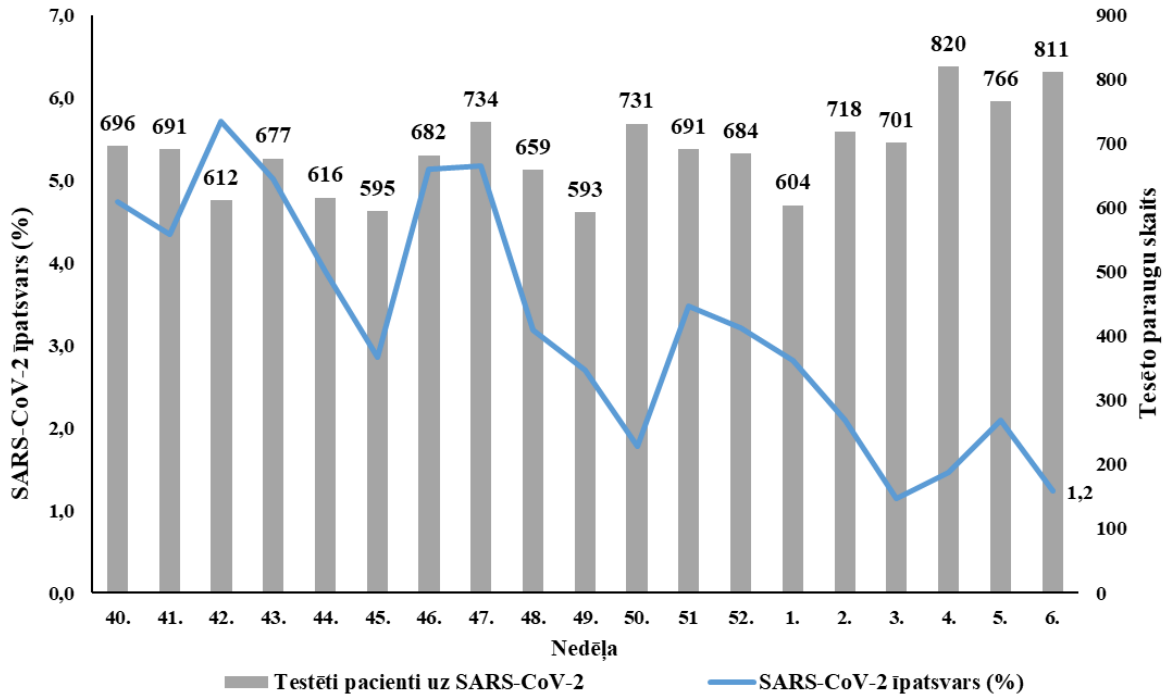
Stacionēto pacientu testēšana uz gripu

2024. gada decembrī un 2025. gada janvārī ir pakāpeniski palielinājies pozitīvo gripas testu īpatsvars stacionārās aprūpes iestādēs. 2025. gada 6. nedēļā stacionāros uz gripu tika testēti 578 pacienti, t.sk. 110 gadījumos (19,0%) apstiprināta gripa: *A tipa* gripas vīruss noteikts 63 pacientiem un *B tipa* gripa – 28 pacientiem.



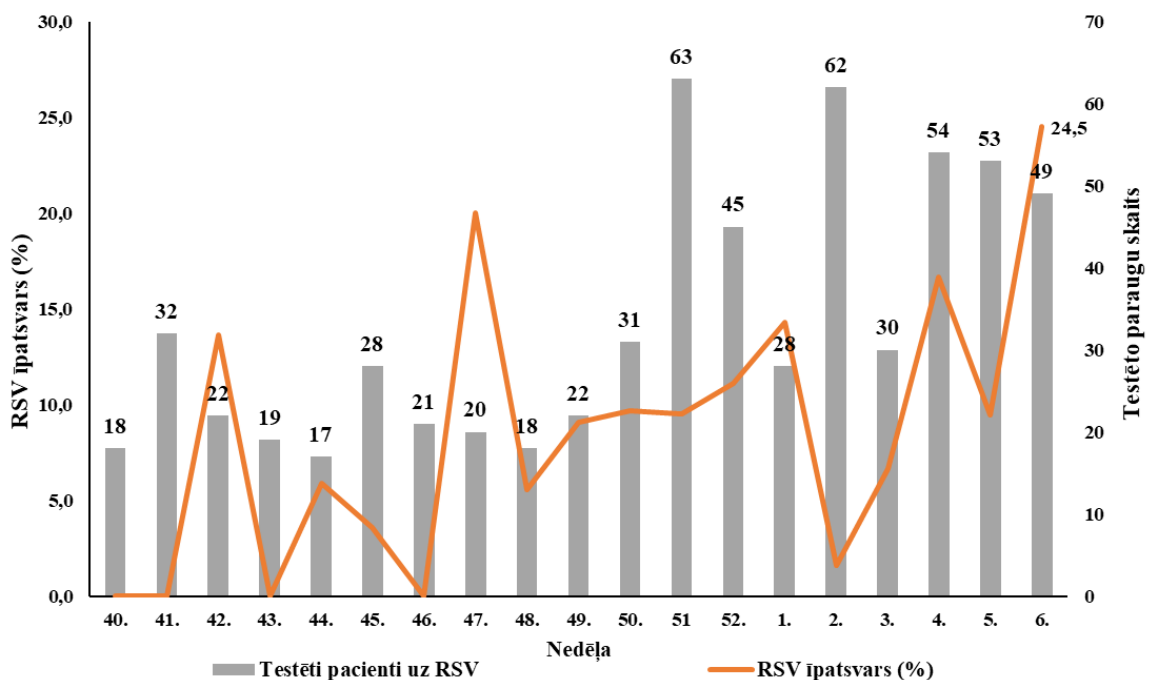
Stacionāro pacientu testēšana uz Covid-19

Kopš sezonas sākuma iknedēļu vairāk nekā 600 pacienti stacionāros tika testēti Covid-19 infekcijas noteikšanai un kopumā pozitīvo paraugu īpatsvaram ir vērojama lejupejoša tendence. Pozitīvo paraugu īpatsvars šajā periodā veido vidēji 3,2%. 2025. gada 6. nedēļā pozitīvo Covid-19 paraugu īpatsvars samazinājās. No 811 testētajiem pacientiem SARS-CoV-2 apstiprināts 10 pacientiem (1,2%).



Stacionāro pacientu testēšana uz RSV

Apstiprināto RSV infekcijas gadījumu īpatsvars kopš sezonas sākuma ir bijis svārstīgs. 2025. gada 6. nedēļā RSV pozitīvo paraugu īpatsvars stacionāros sasniedza augstāko rādītāju kopš sezonas sākuma. RSV infekcija tika apstiprināta 12 pacientiem (24,5%) no 49 testētajiem pacientiem.



VISPĀRĒJĀS UN PIRMSSKOLAS IZGLĪTĪBAS IESTĀŽU APMEKLĒJUMS

2025. gada 6. nedēļā (ceturtdien) vispārējās izglītības iestādes apmeklēja mazāk skolēnu nekā iepriekšējās nedēļās – vidēji 82,6% skolēnu. Viszemākais apmeklējums reģistrēts Jelgavā.

Monitoringa pilsētas /nedēļas	Apmeklējumu īpatsvars no reģistrēto skolēnu skaita (%)										
	Daugavpils	Gulbenes novads	Jelgava	Jēkabpils novads	Jūrmala	Liepāja	Rēzekne	Rīga	Valmieras novads	Ventspils	Vidēji
40.	91,0	87,6	83,9	93,6	86,6	90,0	98,6	90,0	68,8	92,9	88,3
41.	87,0	92,1	86,3	92,3	89,1	89,9	98,3	89,9	78,8	92,3	89,6
42.	85,7	83,9	87,2	91,5	87,2	89,8	98,1	89,5	80,5	91,7	88,5
43.	Brīvdienas										
44.	94,8	92,5	87,8	86,6	87,2	90,8	97,4	91,9	84,0	92,6	90,5
45.	88,0	90,9	86,4	91,7	87,7	89,6	96,2	82,8	91,0	91,7	89,6
46.	88,6	90,1	83,1	89,7	86,8	86,3	96,6	89,4	91,2	91,9	89,4
47.	86,8	90,3	81,7	87,9	83,9	89,6	97,4	89,8	93,1	87,1	88,8
48.	87,4	87,5	79,3	89,6	84,4	86,8	96,9	89,6	93,6	89,2	88,4
49.	86,1	88,3	82,0	88,1	87,1	89,4	98,1	89,3	94,7	90,0	89,3
50.	86,2	89,3	80,4	83,0	86,3	89,5	95,7	88,3	95,7	90,5	88,2
51.	83,7	91,8	78,8	90,2	87,0	89,0	98,6	88,3	92,2	91,1	88,6
52.	Brīvdienas										
01.	Brīvdienas										
02.	88,0	91,7	87,8	92,4	87,3	89,7	96,2	90,6	94,1	92,3	90,6
03.	87,0	89,4	86,4	92,2	86,5	87,1	98,1	89,7	90,9	91,4	89,5
04.	85,9	84,6	78,6	90,9	83,7	86,2	89,0	86,1	91,9	90,5	87,0
05.	83,9	92,6	73,8	86,8	77,6	83,9	89,2	85,7	94,1	87,1	85,4
06.	76,3*	86,8	71,8	85,0	82,2*	74,7*	81,5	84,6*	92,2	85,3	82,6
Salīdzinājumā ar iepriekšējo nedēļu (±)	-7,6	-5,7	-1,9	-1,8	4,6	-9,2	-7,7	-1,1	-1,9	-1,9	-2,8

*Izglītības iestāžu apmeklējumu ietekmē 1. klases izglītojamo brīvlaiks

Pirmsskolas izglītības iestādes 2025. gada 6. nedēļā (ceturtdien) apmeklēja nedaudz vairāk bērnu nekā iepriekšējā nedēļā – vidēji 66,3% bērnu. Viszemākais apmeklējums reģistrēts Jēkabpils novadā.

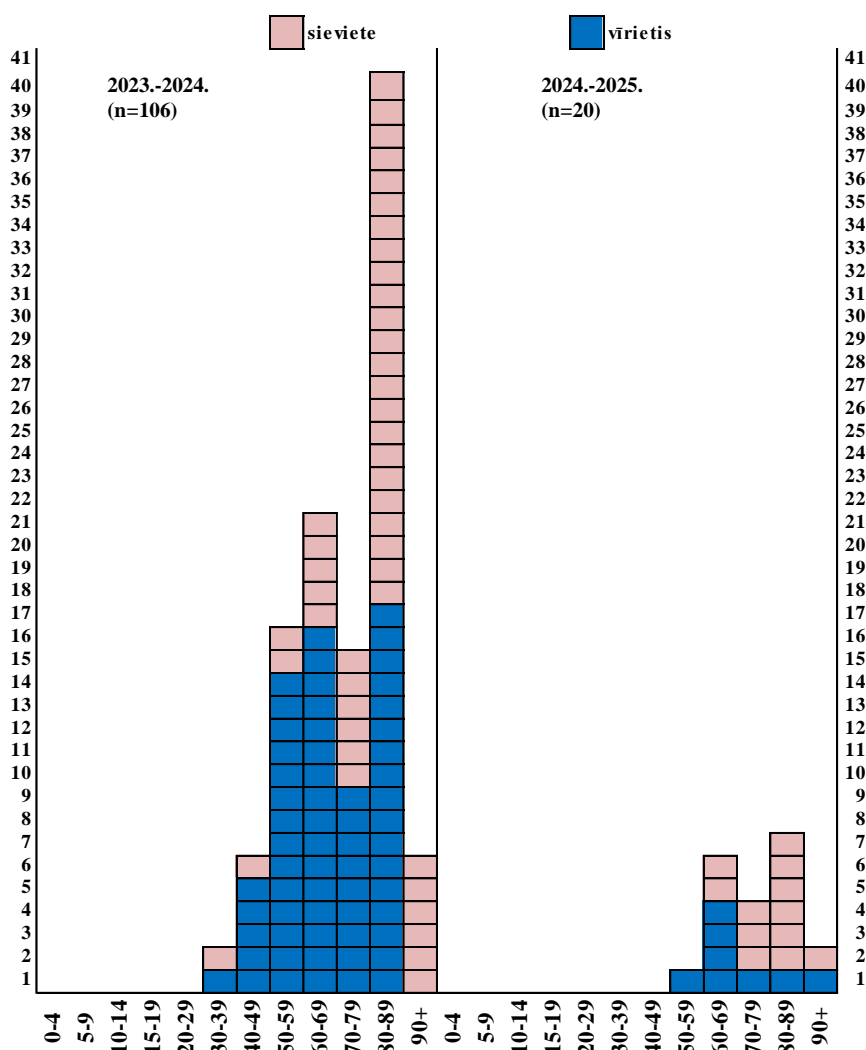
Monitoringa pilsētas /nedēļas	Apmeklējumu īpatsvars no reģistrēto bērnu skaita (%)										
	Daugavpils	Gulbenes novads	Jelgava	Jēkabpils novads	Jūrmala	Liepāja	Rēzekne	Rīga	Valmieras novads	Ventspils	Vidēji
40.	73,4	65,9	75,7	60,8	79,4	67,6	69,3	70,8	71,2	68,1	70,1
41.	67,8	69,9	77,0	56,2	65,5	68,8	78,1	71,6	68,3	69,2	69,0
42.	72,1	69,1	77,4	61,8	64,5	74,2	64,0	73,2	74,5	70,0	70,7
43.	71,8	61,8	70,4	57,4	58,8	65,6	68,4	62,9	65,9	60,9	62,9
44.	82,1	65,9	71,2	65,0	72,6	74,7	66,7	76,1	75,0	70,4	73,0
45.	81,4	69,1	68,6	64,5	66,8	73,5	81,6	74,6	83,7	66,1	71,3
46.	76,1	72,4	72,1	64,8	68,5	69,0	79,8	74,6	82,2	63,9	70,3
47.	76,1	70,7	70,8	57,6	65,8	64,7	73,7	70,3	75,5	63,8	67,4
48.	68,4	67,5	71,2	60,3	63,9	73,5	71,9	73,4	75,5	68,2	69,4
49.	77,4	61,0	72,6	64,5	67,2	68,8	80,7	74,4	77,4	69,1	71,3
50.	78,7	71,5	75,7	62,6	68,9	71,5	70,2	74,6	73,1	69,9	71,8
51.	76,4	73,2	62,8	69,5	64,3	76,7	74,6	74,6	70,2	67,7	71,1

52.	Brīvdiena										
01.	56,8	42,3	32,3	31,8	50,5	31,2	71,1	43,5	41,3	30,7	39,4
02.	80,7	72,4	73,9	70,2	76,7	82,6	83,3	80,7	81,7	76,9	78,3
03.	78,1	78,9	75,2	64,0	68,5	74,4	71,9	74,8	72,1	71,3	72,6
04.	69,8	67,5	60,2	57,9	70,2	62,0	62,3	68,8	67,8	71,3	67,7
05.	63,8	73,2	66,8	55,4	65,8	55,0	65,8	68,3	67,3	63,8	64,6
06.	65,1	68,3	65,5	56,2	72,3	71,3	70,2	68,4	68,3	63,0	66,3
Salīdzinājumā ar iepriekšējo nedēļu (±)	1,3	-4,9	-1,3	0,7	6,5	16,3	4,4	0,1	1,0	-0,8	1,8

GRIPAS IZRAISĪTIE NĀVES GADĪJUMI

2025. gada 6. nedēļā saņemti pieci paziņojumi par nāves gadījumiem pacientiem ar apstiprinātu A tipa gripas infekciju. Pacientiem bija vairākas blakus slimības (sirds un asinsvadu slimības, cukura diabēts, elpošanas ceļu slimības, onkoloģiskas slimības, hroniskas aknu, nieru slimības, nervu sistēmas slimības). Kopā kopš sezonas sākuma saņemti 20 paziņojumi par nāves gadījumiem pacientiem ar apstiprinātu A tipa gripas infekciju. Visi mirušie bija vecumā virs 50 gadiem. Visiem pacientiem bija noteiktas vairākas hroniskas slimības, tostarp sirds un asinsvadu slimības, cukura diabēts, onkoloģiskas slimības, hroniskas aknu un nieru slimības, nervu sistēmas slimības, kā arī tādi riska faktori kā alkohola lietošana un smēķēšana.

Iepriekšējā 2023. – 2024. gada sezonā reģistrēti 106 nāves gadījumi.



MIKROBIOLOĢIJAS DATI

SIA "Rīgas Austrumu klīniskās universitātes slimnīca" (RAKUS) Nacionālā mikrobioloģijas references laboratorijā (NMRL) kopš sezonas sākuma uz dažādiem elpceļu patogēniem izmeklēti vairāk nekā 5 000 klīniskie paraugi.

Gripas A tipa un B tipa vīrusu un RSV noteikšana klīniskajos paraugos

2025. gada 6. nedēļā pozitīvo gripas paraugu īpatsvars ir palielinājies līdz 22,2%, taču joprojām norāda uz augstu gripas aktivitāti. Iepriekšējā nedēļā noteikti 75 *A tipa* un 11 *B tipa* gripas vīrusi. Apakštips noteikts 68 no apstiprinātajiem *A tipa* gripas vīrusiem – 46 *A/H1pdm*, 14 *A/H3*. No apstiprinātiem *B tipa* gripas vīrusiem astoņi piederēja *B/Victoria* līnijai.

RSV 6. nedēļā ir noteikts astoņos paraugos (2,6%), kas ir līdzīgi kā iepriekšējās nedēļās un nepārsniedz iepriekšējās sezonas rādītājus šajā laika periodā.

Monitoringa nedēļa	Izmeklēto paraugu skaits	Gripas vīrusi			Respiratori sincitiālais vīruss (RSV)	
		t.sk. pozitīvi		Pozitīvo paraugu īpatsvars	t.sk. pozitīvi	Pozitīvo paraugu īpatsvars
		A gripa	B gripa			
40.	226	1	0	0,4%	1	0,4%
41.	222	0	0	0,0%	1	0,5%
42.	242	1	0	0,4%	1	0,4%
43.	241	3	0	1,2%	0	0,0%
44.	227	4	0	1,8%	0	0,0%
45.	217	0	0	0,0%	1	0,5%
46.	246	2	1	1,2%	3	1,2%
47.	228	1	2	1,3%	0	0,0%
48.	243	1	0	0,4%	1	0,4%
49.	242	5	2	2,9%	2	0,8%
50.	285	25	4	10,2%	0	0,0%
51.	318	31	1	10,1%	7	2,2%
52.	367	60	11	19,3%	4	1,1%
01.	297	41	4	15,2%	5	1,7%
02.	420	75	14	21,2%	6	1,4%
03.	361	61	6	18,6%	9	2,5%
04.	451	87	12	22,0%	6	1,3%
05.	421	56	11	15,9%	8	1,9%
06.	388	75	11	22,2%	10	2,6%
Kopā	5 642	529	79	10,8%	65	1,2%

Citu elpceļu infekciju vīrusu noteikšana

2025. gada 6. nedēļā citi elpceļu vīrusi NMRL apstiprināti 38 gadījumos. Kopš sezonas sākuma biežāk noteikti rinovīrusi, kā arī koronavīrusi, adenovīrusi un mazāk – paragripa, hMPV (Cilvēka metapneimovīrusi) un bokavīrusi.

Monitoringa nedēļa	Izmeklēto paraugu skaits	t.sk. pozitīvi							Pozitīvie paraugi kopā	
		Paragripa	Adenovīrusi	Bokavīrusi	hMPV	Enterovīrusi	Koronavīrusi	Rinovīrusi	Skaits	Īpatsvars
40.	154	2	2	1	1	1	4	34	45	29,2%

41.	147	2	2	0	0	0	3	34	41	27,9%
42.	182	5	3	1	0	0	4	47	60	33,0%
43.	174	3	0	0	2	0	2	39	46	26,4%
44.	170	2	2	2	0	0	1	31	38	22,4%
45.	173	5	0	1	0	0	1	24	31	17,9%
46.	196	4	4	1	0	0	4	28	41	20,9%
47.	183	0	4	0	1	0	7	22	34	18,6%
48.	182	1	3	3	1	0	5	26	39	21,4%
49.	242	0	4	3	0	0	5	21	33	13,6%
50.	214	0	3	1	2	0	6	27	39	18,2%
51.	245	2	6	1	8	0	8	27	52	21,2%
52.	260	7	6	3	4	0	14	23	57	21,9%
01.	233	1	4	3	1	0	12	20	41	17,6%
02.	275	3	3	0	3	0	10	19	38	13,8%
03.	245	0	0	2	1	0	7	9	19	7,8%
04.	276	1	7	3	6	0	12	21	50	18,1%
05.	264	1	4	2	5	0	14	21	47	17,8%
06.	237	0	3	1	2	0	8	24	38	16,0%
Kopā	4 052	39	60	28	37	1	127	497	789	19,5%

Bakteriālo patogēnu noteikšana

Šajā sezonā izmeklēti 4 146 paraugi *Mycoplasma pneumoniae* baktēriju noteikšanai, pozitīvo paraugu īpatsvars veido vidēji 14,8%. 2025. gada 6. nedēļā, *Mycoplasma pneumoniae* pozitīvo paraugu īpatsvars nedaudz palielinājās līdz 8,8%, bet ir zemāks, nekā sezonas sākumā.

Monitoringa nedēļa	<i>Mycoplasma pneumoniae</i>			Izmeklēto paraugu skaits	<i>Streptococcus pneumoniae</i>		<i>Haemophilus influenzae</i>		<i>Chlamydia pneumoniae</i>		Kopējais pozitīvo paraugu skaits
	Izmeklēto paraugu skaits	t.sk. pozitīvi	Pozitīvo paraugu īpatsvars (%)		t.sk. pozitīvi	Pozitīvo paraugu īpatsvars (%)	t.sk. pozitīvi	Pozitīvo paraugu īpatsvars (%)	t.sk. pozitīvi	Pozitīvo paraugu īpatsvars (%)	
40.	130	23	17,7	37	11	29,7	5	13,5	0	0,0	39
41.	157	30	19,1	50	26	52,0	4	8,0	0	0,0	60
42.	164	26	15,9	39	21	53,8	12	30,8	0	0,0	59
43.	180	28	15,6	45	23	51,1	8	17,8	0	0,0	59
44.	162	37	22,8	37	20	54,1	11	29,7	0	0,0	68
45.	182	39	21,4	50	20	40,0	15	30,0	0	0,0	74
46.	205	46	22,4	71	26	36,6	24	33,8	0	0,0	96
47.	191	45	23,6	48	20	41,7	11	22,9	0	0,0	76
48.	182	36	19,8	46	19	41,3	8	17,4	0	0,0	63
49.	209	40	19,1	76	31	40,8	18	23,7	1	1,3	90
50.	233	31	13,3	80	35	43,8	27	33,8	0	0,0	93
51.	270	41	15,2	94	46	48,9	37	39,4	1	1,1	125
52.	244	24	9,8	36	16	44,4	12	33,3	0	0,0	52
01.	261	36	13,8	83	43	51,8	28	33,7	0	0,0	107
02.	278	28	10,1	77	33	42,9	30	39,0	0	0,0	91
03.	282	33	11,7	99	46	46,5	32	32,3	0	0,0	111
04.	266	24	9,0	62	24	38,7	20	32,3	0	0,0	68
05.	299	23	7,7	90	42	46,7	32	35,6	1	1,1	98
06.	251	22	8,8	99	59	59,6	48	48,5	0	0,0	129
Kopā	4 146	612	14,8	1 219	561	46,0	382	31,3	3	0,2	1 558

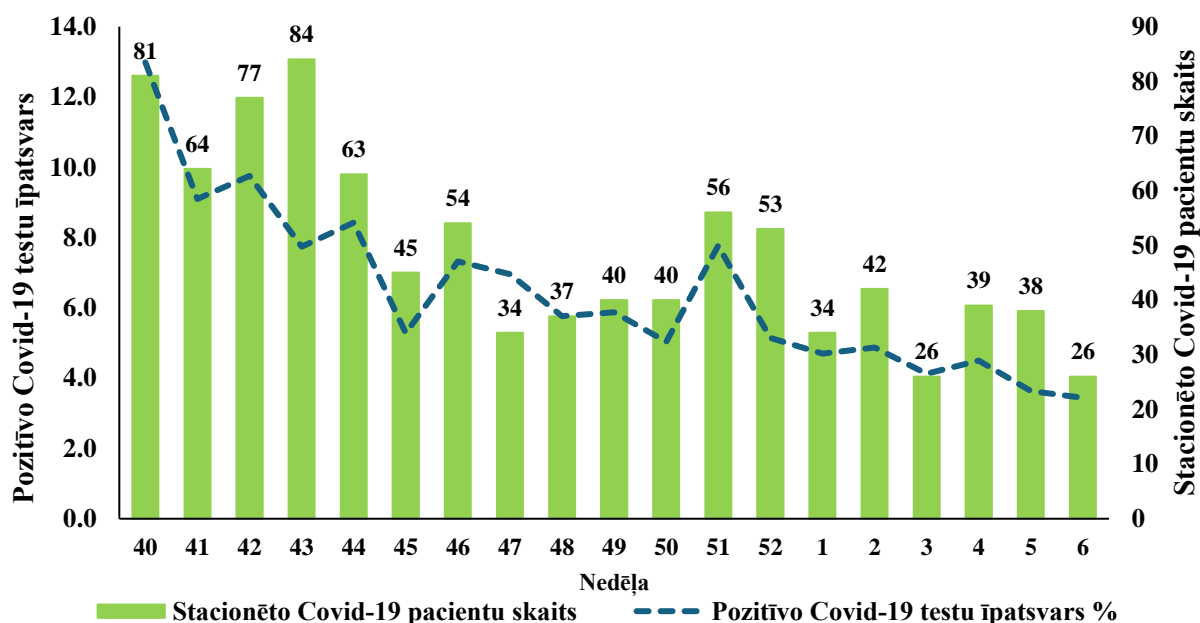
COVID-19 INFEKCIJAS DATI

Latvijā datus par Covid-19 infekciju sniedz slimnīcas, laboratorijas un ģimenes ārstu prakses (Nacionālā veselības dienesta dati) un stacionārās ārstniecības iestādes, izmantojot Stacionāro ārstniecības iestāžu resursu informācijas sistēmu (SAIRIS).

Kopš monitoringa sezonas sākuma ir vērojama lejupejoša tendence Covid-19 pozitīvo testu īpatsvaram. 2025. gada 6. nedēļā ir veikti 814 testi Covid-19 apstiprināšanai, no tiem 28 (3,4%) bija pozitīvi uz SARS-CoV-2 (5. nedēļā – 3,6%).

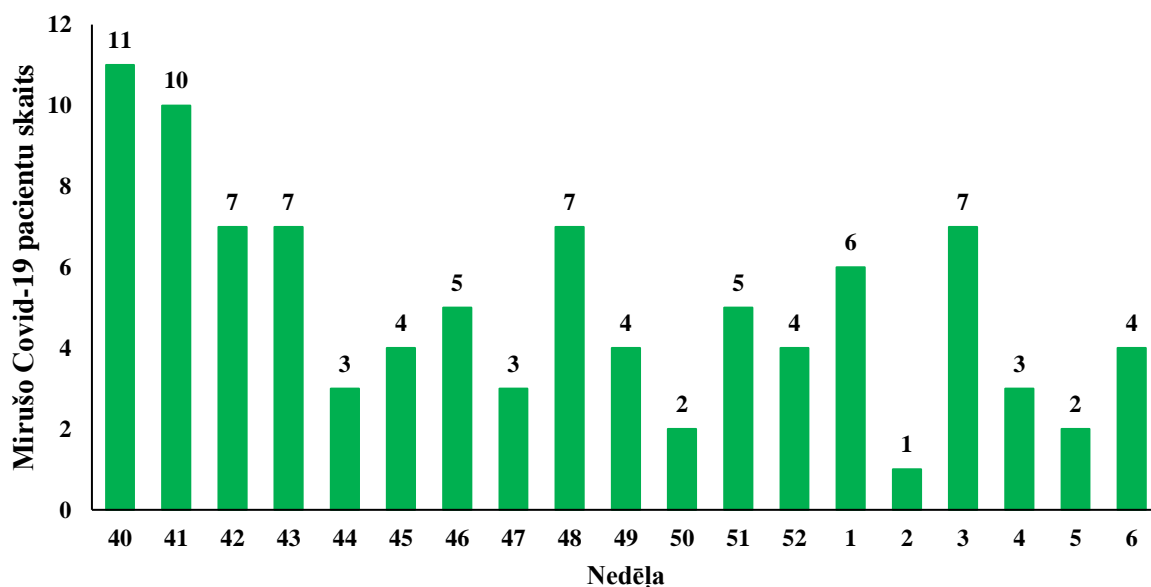
Stacionēto jauno pacientu skaits ar Covid-19 infekciju pa nedēļām

2025. gada 6. nedēļā slimnīcās uzņemto jauno Covid-19 pacientu skaits samazinājās (26 pacienti). Kopā šajā nedēļā stacionāros ārstējušies 57 pacienti ar Covid-19 infekciju, no tiem ar pamatdiagnozi Covid-19 bija 27 pacienti.



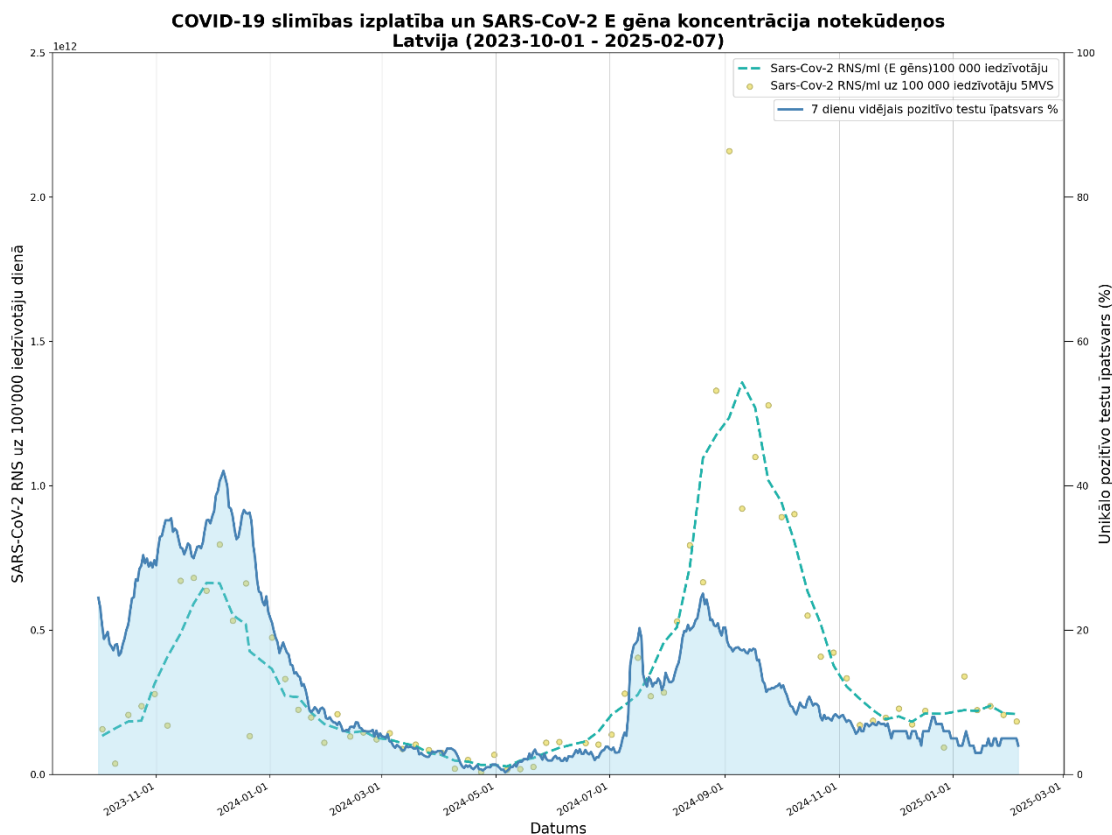
Mirušo Covid-19 pacientu skaits pa nedēļām

Kopš sezonas sākuma (40. nedēļas) reģistrēti 95 nāves gadījumi Covid-19 pacientiem. 2025. gada 6. nedēļā miruši četri pacienti ar apstiprinātu Covid-19 infekciju.



Covid-19 notekūdeņu monitorings

Pārtikas drošības, dzīvnieku veselības un vides zinātniskā institūta BIOR monitoringa dati par SARS-COV-2 vīrusa RNS koncentrāciju notekūdeņos rāda, ka Latvijā kopumā tā stabilizējas.²



PVO EIROPAS REĢIONA GRIPAS UZRAUDZĪBAS TĪKLA INFORMĀCIJA

European Respiratory Virus Surveillance Summary (ERVISS)

5. nedēļas ziņojums³

Pēdējās nedēļās primārajā un sekundārajā aprūpē vērsušos pacientu skaits akūtu elpceļu infekciju, gripas un SARI gadījumos liecina par paaugstinātu elpceļu vīrusu aktivitāti. Turpinās sezonālās gripas un RSV epidēmija, bet SARS-CoV-2 aktivitāte ir ļoti zemā līmenī.

Visi rādītāji norāda uz plašu un augstu gripas aktivitāti ES/EEZ valstīs, un lielākajā daļā valstu joprojām ir vērojams pozitīvo testu īpatsvara pieaugums. Gripas dēļ stacionēto pacientu skaits pašlaik ir līdzīgā līmenī kā iepriekšējo sezonu epidēmijas kulminācijas laikā, kas radīja ievērojamu slogu uz veselības aprūpes sistēmu slimnīcu kapacitāti vairākās valstīs. Vislielākais smagu iznākumu risks ir personām vecumā no 45 gadiem, kas liecina, ka joprojām ir nepieciešami mērķtiecīgi profilakses pasākumi, piemēram, vakcinācija pret gripu.

Kopumā RSV aktivitāte ES/EEZ valstīs ir atšķirīga un dažās valstīs tā samazinās, bet citās joprojām ir vērojams pozitīvo testu īpatsvara pieaugums. Bērniem līdz piecu gadu vecumam joprojām ir vislielākais hospitalizācijas un smagu iznākumu risks RSV dēļ.

Eiropas Slimību profilakses un kontroles centrs ir publicējis konkrētus sabiedrības veselības ieteikumus 2024. – 2025. gada ziemas sezonai.⁴ Vakcinācija ir visefektīvākais līdzeklis

² <https://bior.lv/lv/sars-cov-2-virusa-rns-kopiju-izplatiba-latvija>

³ <https://erviss.org/>

⁴ <https://www.ecdc.europa.eu/en/news-events/acute-respiratory-infections-eueea-epidemiological-update-and-current-public-health-0>

aizsardzībai pret elpceļu vīrusu slimību smagām formām. Cilvēki, kuri ir tiesīgi saņemt vakcināciju, jo īpaši tie, kuriem ir lielāks smagu iznākumu risks, tiek aicināti vakcinēties. Agrīna pretvīrusu līdzekļu lietošana var novērst slimības progresēšanu līdz smagai gaitai neaizsargātām grupām.

Nespecifiskā profilakse, piemēram, rūpīga roku mazgāšana, fiziska distancēšanās, izvairīšanās no pulcēšanās un elpceļu aizsargmasku valkāšana veselības aprūpes iestādēs arī ir efektīva epidēmijas kontrolei un elpceļu infekciju slimību izplatības ierobežošanai valstīs.

***Pasaules veselības organizācijas Globāla gripas uzraudzības tīkla
2025. gada 5. februāra 512. ziņojums⁵***

Gripa

Ziemeļu puslodē gripas aktivitāte saglabājās paaugstināta daudzos reģionos, tostarp Eiropā (visu sezonālās gripas vīrusu apakštipu dēļ), daļā Ziemeļamerikas (*A tipa* gripa), Centrālamerikā un Karību jūras reģionā (*A(H3N2)*), daļā tropiskās Dienvidamerikas, Rietumāfrikā (*B tipa* gripa), Ziemeļāfrikā (*A(H3N2)*) un Āzijā (*A(H1N1)pdm09*). Aktivitāte pieauga lielākajā daļā Eiropas, daļā Āzijas un pa vienai valstij Centrālamerikā, Karību jūras reģionā un Ziemeļāfrikā.

Dienvidu puslodē gripas aktivitāte bija paaugstināta dažās Austrumāfrikas valstīs (*B tipa* gripa), Melanēzijā un Dienvidaustrumāzijā (*A(H1N1)pdm09*). Aktivitāte palielinājās vienā Austrumāfrikas valstī. Visās pārējās ziņojumā aplūkotajās valstīs aktivitāte bija līdzīga vai samazinājās salīdzinājumā ar iepriekšējo ziņojumu.

SARS-CoV-2

SARS-CoV-2 aktivitāte saglabājās paaugstināta dažās Dienvidamerikas, Austrumāfrikas, Dienvidāfrikas un Dienvidāzijas valstīs. Par aktivitātes pieaugumu ziņoja viena valsts Centrālamerikā. Lielākajā daļā valstu bija vērojamas stabila vai lejupslidoša tendence.

***PVO Konsultatīvās sanāksmes 2024. gada 23. februāra ziņojums par gripas vakcīnas sastāvu
2024.–2025. gada sezonai Ziemeļu puslodē⁶***

2024. gada 23. februārī notikušajā PVO Konsultatīvā sanāksmē tika apstiprināts vakcīnu sastāvs 2024. – 2025. gada sezonai Ziemeļu puslodē.

PVO iesaka izmantot trīsvērtīgas vakcīnas 2024. – 2025. gada gripas sezonā.

Vakcīnās, kuru ražošana tiek veikta izmantojot olas, jābūt šādiem komponentiem:

- *A/Victoria/4897/2022 (H1N1)pdm09* -līdzīgs vīruss;
- *A/Thailand/8/2022 (H3N2)* -līdzīgs vīruss;
- *B/Austria/1359417/2021 (B/Victoria lineage)* -līdzīgs vīruss

Vakcīnās, kas tiek ražotas izmantojot šūnas jeb rekombinantās vakcīnās, jāiekļauj:

- *A/Wisconsin/67/2022 (H1N1)pdm09* -līdzīgs vīruss;
- *A/Massachusetts/18/2022 (H3N2)* - līdzīgs vīruss;
- *B/Austria/1359417/2021 (B/Victoria lineage)*-līdzīgs vīruss

PVO iesaka, izmantojot četrvērtīgas vakcīnas (šūnas jeb rekombinantās vakcīnās vai vakcīnas, kuru ražošanā tiek izmantotas olas) 2024. – 2025. gada gripas sezonā, kā *B/Yamagata* līnija komponentu iekļaut tālāk norādīto:

- *B/Phuket/3073/2013 (B/Yamagata lineage)* -līdzīgs vīruss.

⁵ <https://www.who.int/teams/global-influenza-programme/surveillance-and-monitoring/influenza-updates/current-influenza-update>

⁶ <https://www.who.int/publications/m/item/recommended-composition-of-influenza-virus-vaccines-for-use-in-the-2024-2025-northern-hemisphere-influenza-season>

PAR GRIPAS MONITORINGU

2024.–2025. gada sezonā monitoringā ir iesaistītas 39 ĢĀP desmit administratīvajās teritorijās – Liepāja, Ventpils (Kurzeme), Daugavpils, Rēzekne (Latgale), Jūrmala (Pierīga), Valmieras novads, Gulbenes novads (Vidzeme), Jēkabpils novads, Jelgava (Zemgale) un Rīga.

Kopējais reģistrēto pacientu skaits atlasītajās ĢĀP – 69 730 jeb 3,7% no Latvijas iedzīvotāju populācijas un 6,8% no monitoringa populācijas. ĢĀP katru nedēļu sniedz datus par pacientu skaitu, kas vērsušies pēc medicīniskās palīdzības ārsta praksē gripas, Covid-19, citu AAEI un pneimoniju gadījumos, norādot pacientu skaitu pa vecuma grupām: 0-4, 5-14, 15-64 un 65 gadi un vairāk. Pēc ĢĀP sniegtās informācijas tiek aprēķināta gripas izplatības intensitāte pa teritorijām un pa vecuma grupām.

Lai novērtētu sezonālās gripas epidēmijas smagumu, katru sezonu monitoringā tiek iesaistītas slimnīcas visās administratīvajās teritorijās. Šajā sezonā ir iesaistītas 10 slimnīcas astoņās pilsētās: SIA “Daugavpils reģionālā slimnīca”, SIA “Jelgavas pilsētas slimnīca”, SIA “Jēkabpils reģionālā slimnīca”, SIA “Liepājas reģionālā slimnīca”, SIA “Rēzeknes slimnīca”, SIA “Rīgas Austrumu klīniskā universitātes slimnīca”, SIA “Paula Stradiņa Klīniskā universitātes slimnīca”, VSIA “Bērnu klīniskā universitātes slimnīca”, SIA “Vidzemes slimnīca”, SIA “Ziemeļkurzemes reģionālā slimnīca”. Slimnīcas katru nedēļu, izmantojot Stacionāro ārstniecības iestāžu resursu informācijas sistēmu (SAIRIS), ziņo par kopējo stacionēto pacientu skaitu pa vecuma grupām, kopējo un intensīvās terapijas nodaļā (ITN) stacionēto pacientu skaitu ar smagu akūtu respiratoru infekciju (turpmāk – SARI) pa vecuma grupām, SARI mirušo skaitu pa vecuma grupām un SARI pacientu skaitu, kas testēti uz gripu, Covid-19 un respiratori sincitiālo vīrusu (RSV), t.sk. pozitīvos gadījumus pa vecuma grupām.

Monitoringā tiek iekļautas vispārējās izglītības un pirmsskolas izglītības iestādes visās 10 administratīvajās teritorijās, kas katru nedēļu informē par iestāžu apmeklējumu ceturtdienā. 2024.-2025. gada sezonā tiks iesaistītas 29 skolas kurās mācās aptuveni 20 992 skolēni un 34 pirmsskolas izglītības iestādes, kuras apmeklē aptuveni 5 471 bērni.

Virusoloģijas dati par cirkulējošiem elpceļu vīrusiem tiek saņemti no SIA „Rīgas Austrumu klīniskās universitātes slimnīca” (RAKUS) Nacionālās mikrobioloģijas references laboratorijas (turpmāk – NMRL). Pārskatā tiek iekļauta informācija par izmeklēto klīnisko paraugu skaitu, kas tiek izmeklēti NMRL ar polimerāzes ķēdes reakcijas (RL-PKĶR) un Multiplex metodi elpceļu vīrusu noteikšanai. NMRL paraugi tiek saņemti no Rīgas stacionārajām ārstniecības iestādēm, no reģionālajām slimnīcām, kā arī no citām, ambulatorajām iestādēm.

Materiālu sagatavoja: SLIMĪBU PROFILAKSES UN KONTROLES CENTRA Infekcijas slimību uzraudzības un imunizācijas nodaļas epidemioloģe Karīna Venediktova un sabiedrības veselības analītiķe Raina Nikiforova.

2024. – 2025. gada sezonas AAEI un gripas monitoringa 2025. gada 6. nedēļā datus sniedza:

- 39 ģimenes ārstu prakses (reģistrēto pacientu skaits 69 730 jeb 6,8% no iedzīvotāju skaita monitoringa iekļautajās pilsētās; 3,7% no Latvijas iedzīvotāju skaita);
- 10 stacionārās ārstniecības iestādes;
- 29 vispārējās izglītības iestādes un 34 pirmsskolas izglītības iestādes.

Izmantoti SIA Rīgas Austrumu klīniskās universitātes slimnīcas (RAKUS) Nacionālās mikrobioloģijas references laboratorijas dati un Valsts zinātniskais institūta "BIOR", Latvijas Biomedicīnas pētījumu un studiju centra un Rīgas Tehniskās universitātes notekūdeņu monitoringa dati.

Pateicamies visiem monitoringa dalībniekiem par sniegto informāciju.

Datu pārpublicēšana un citēšana – atsauce uz Slimību profilakses un kontroles centra “Epidemioloģijas biļetenu” ir obligāta.