



Slimību profilakses un kontroles centrs

Duntes iela 22, Rīga, LV-1005, tālr. 67501590, fakss 67501591, e-pasts pasts@spkc.gov.lv

EPIDEMIOLOĢIJAS BIĻETENS

Nr. 10 (1929)

2025. gada 26. februārī

Gripa, Covid-19 un citas akūtas augšējo elpceļu infekcijas 2024. – 2025. gada sezonā

Saturs

KOPSAVILKUMS PAR 2025. GADA 8. NEDĒĻU	1
GRIPA UN CITAS ELPCEĻU INFEKCIJAS AMBULATORAJĀS IESTĀDĒS	3
STACIONĒTIE PACIENTI SARI GADĪJUMOS	6
VISPĀRĒJĀS UN PIRMSSKOLAS IZGLĪTĪBAS IESTĀŽU APMEKLĒJUMS	9
GRIPAS IZRAISĪTIE NĀVES GADĪJUMI	10
MIKROBIOLOĢIJAS DATI	11
COVID-19 INFEKCIJAS DATI	13
PVO EIROPAS REĢIONA GRIPAS UZRAUDZĪBAS TĪKLA INFORMĀCIJA	15
PAR GRIPAS MONITORINGU	17

KOPSAVILKUMS PAR 2025. GADA 8. NEDĒĻU

Saskaņā ar Ministru kabineta 2006. gada 21. novembra noteikumu Nr. 948 „Noteikumi par gripas pretepidēmijas pasākumiem”¹ 8.¹ punktu un, pamatojoties uz 2024. gada 50. nedēļas monitoringa datiem, Slimību profilakses un kontroles centrs no 19.12.2024. paziņo par gripas epidēmijas sākumu.

2025. gada 8. nedēļā (17.02. – 23.02.) gripas monitoringā iesaistītajās ambulatorajās iestādēs (38 ģimenes ārsta prakses) gripa klīniski noteikta 349 pacientiem, citas akūtas augšējo elpceļu infekcijas (turpmāk – AA EI) – 1 095 pacientiem un pneimonija – 159 pacientiem.

Gripas intensitāte monitoringa populācijā (67 892 reģistrētie pacienti), rēķinot uz 100 000 iedzīvotājiem, 8. nedēļā turpināja palielināties, kas liecina par augstu gripas vīrusu aktivitāti.

Vēršanās ambulatorajās iestādēs citu AA EI gadījumos 8. nedēļā ir saglabājusies aptuveni iepriekšējās nedēļas līmenī, bet nepārsniedz iepriekšējo divu sezonu rādītājus šajā periodā.

Pacientu skaits, kas vērsušies ambulatorajās iestādēs pneimoniju gadījumos, šajā sezonā vismaz divas reizes pārsniedz iepriekšējo sezonu rādītājus un 8. nedēļā saslimstība ar pneimonijām ievērojami palielinājās.

Monitoringā iekļautajās 10 stacionārajās ārstniecības iestādēs Rīgā un citos Latvijas reģionos 8. nedēļā stacionāro pacientu īpatsvars smagas akūtas respiratoras infekcijas (turpmāk – SARI) gadījumos ir palielinājies, salīdzinot ar iepriekšējām nedēļām (6,2%).

Iepriekšējā nedēļā saņemti astoņi paziņojumi par nāves gadījumiem pacientiem ar apstiprinātu gripas infekciju.

¹ „Noteikumi par gripas pretepidēmijas pasākumiem” <https://likumi.lv/ta/id/148626-noteikumi-par-gripas-pretepidemijas-pasakumiem>

SIA "Rīgas Austrumu klīniskās universitātes slimnīca" (turpmāk – RAKUS) Nacionālā mikrobioloģijas references laboratorijā (turpmāk – NMRL) 8. nedēļā gripas pozitīvo paraugu īpatsvars palielinājās (25,4%). Kopš sezonas sākuma apstiprināti galvenokārt *A tipa* gripas vīrusi (galvenokārt *A/H1pdm* apakštips). Respiratori sincitiālais vīruss (RSV) 8. nedēļā apstiprināts 18 paraugos (4,0%), kas ir vairāk, kā iepriekšējās nedēļās.

SARS-CoV-2 vīruss 2025. gada 8. nedēļā apstiprināts 2,0% no izmeklētajiem 1 275 klīniskajiem paraugiem un vīrusa izplatībai sezonas laikā vērojama lejupejoša tendence.

No bakteriālajiem elpceļu infekciju izraisītājiem *Mycoplasma pneumoniae* īpatsvars kopš sezonas sākuma ir samazinājies līdz 4,3% 8. nedēļā.

Galvenie akūtu augšējo elpceļu infekciju monitoringa rādītāji pēdējo trīs nedēļu laikā

*Ambulatorās veselības aprūpes iestāžu monitoringa rādītāji**

Epidemioloģiskās situācijas monitoringa rādītājs	2025. gada nedēļas		
	6.	7.	8.
Pacientu ar elpceļu infekciju simptomiem īpatsvars no kopējā ambulatoro apmeklējumu skaita	26%	26%	27%
AAEI gadījumu skaits uz 100 000 iedz.	1 722,4	1 677,9	1 612,9
Gripas gadījumu skaits uz 100 000 iedz.	312,6	407,3	514,1
Pneimoniju gadījumu skaits uz 100 000 iedz.	162,1	156,3	234,2

*Monitoringā iekļautās ambulatorās ārstniecības iestādes (38 ģimenes ārstu prakses)

Stacionāro ārstniecības iestāžu monitoringa rādītāji

Epidemioloģiskās situācijas monitoringa rādītājs	2025. gada nedēļas		
	6.	7.	8.
SARI stacionēto pacientu skaits*	190	186	281
SARI īpatsvars no kopējā uzņemto pacientu skaita*	4,3%	4,3%	6,2%
Covid-19 stacionēto pacientu skaits**	26	27	27
Nāves gadījumu skaits Covid-19 pacientiem**	4	4	4
Nāves gadījumu skaits gripas pacientiem***	6	7	8

*Monitoringā iekļauto 10 stacionāro ārstniecības iestāžu dati

**Stacionāro ārstniecības iestāžu resursu informācijas sistēmas (SAIRIS) dati (28 slimnīcas)

***Saņemto paziņojumu skaits (MK noteikumu Nr. 948 2. pielikums)

Laboratoriju monitoringa rādītāji

Epidemioloģiskās situācijas monitoringa rādītājs	2025. gada nedēļas		
	6.	7.	8.
Gripas pozitīvo paraugu īpatsvars*	22,2%	14,4%	25,4%
RSV pozitīvo paraugu īpatsvars*	2,6%	3,0%	4,0%
SARS-CoV-2 pozitīvo paraugu īpatsvars**	3,4%	3,1%	2,0%

*SIA RAKUS NMRL dati

**Nacionālā veselības dienesta datu centralizētās sistēmas (DCS) dati

*Izglītības iestāžu monitoringa rādītāji**

Epidemioloģiskās situācijas monitoringa rādītājs	2025. gada nedēļas		
	6.	7.	8.
Vidējais vispārējās izglītības iestāžu apmeklējuma īpatsvars	82,6%	85,7%	85,7%
Vidējais pirmsskolas izglītības iestāžu apmeklējuma īpatsvars	66,3%	68,1%	66,5%

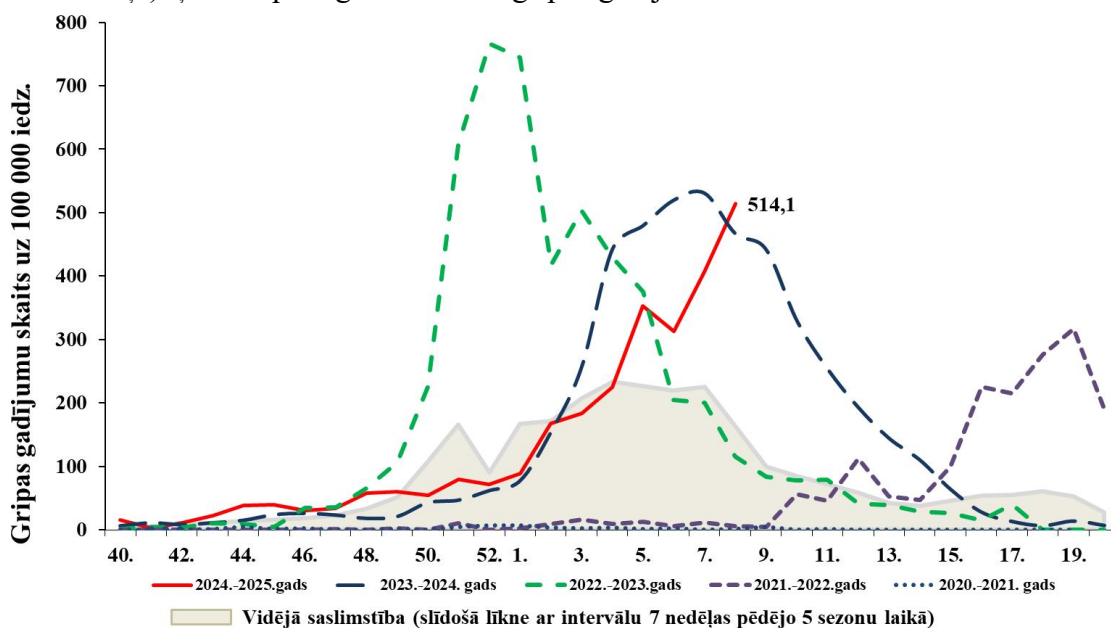
*Monitoringā iesaistīto izglītības iestāžu dati

GRIPA UN CITAS ELPCEĻU INFEKCIJAS AMBULATORAJĀS IESTĀDĒS

2025. gada 8. nedēļā informācija par pacientu skaitu, kas vērsušies ambulatorajās ārstniecības iestādēs akūtu elpceļu infekciju gadījumos, saņemta no 38 ģimenes ārstu praksēm (turpmāk – ĢĀP). Pacientu īpatsvars ambulatorajās iestādēs 8. nedēļā ar elpceļu infekcijām veido 27% no kopējā iestādē vērsušos pacientu skaita.

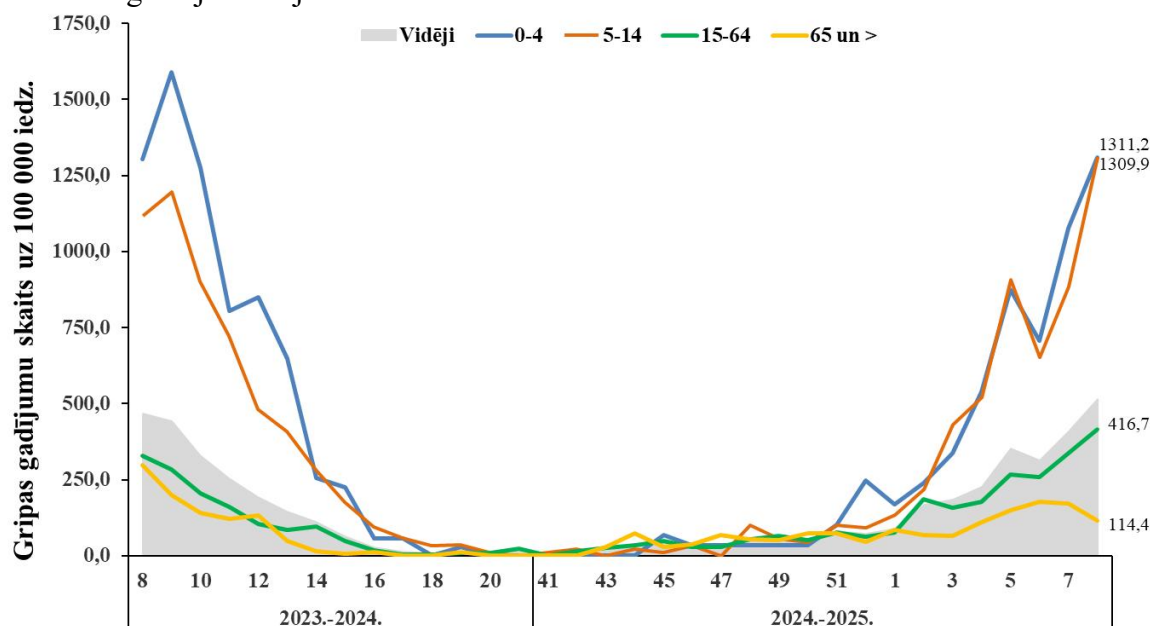
Gripas intensitāte 2024.–2025. gadā un iepriekšējās sezonās

2025. gada 8. nedēļā reģistrēti 349 klīniski apstiprināti gripas gadījumi. Gripas izplatības intensitāte palielinājās līdz 514,1 gadījumiem uz 100 000 iedzīvotājiem (7. nedēļā 407,3 gadījumi uz 100 000 iedz.), joprojām saglabājoties augstā līmenī. Kopš sezonas sākuma (2024. gada 40. nedēļā) ĢĀP kopā reģistrēti 1 915 gripas gadījumi.



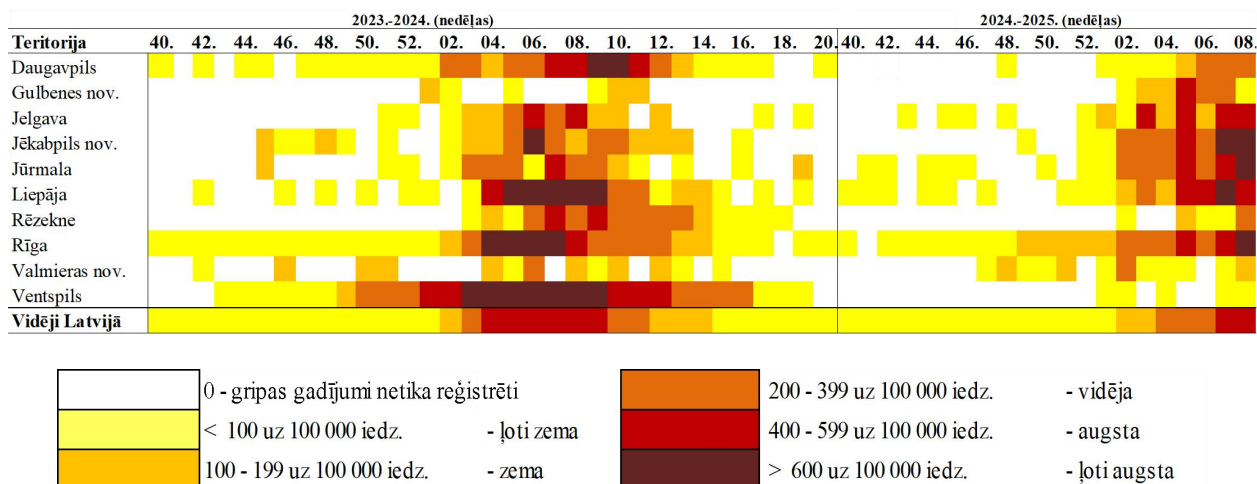
Gripas intensitāte atsevišķās vecuma grupās

Saslimstība ar gripu, līdzīgi kā iepriekšējā sezonā, galvenokārt sastopama bērniem līdz 14 gadu vecumam. Iepriekšējā nedēļā saslimstība ar gripu turpināja palielināties vecuma grupās 0 – 4 gadi un 5 – 14 gadi, bet pieaugušo vidū vecuma grupās 15 – 64 un 65 un vairāk gadi saslimstība saglabājās vidējā līmenī.



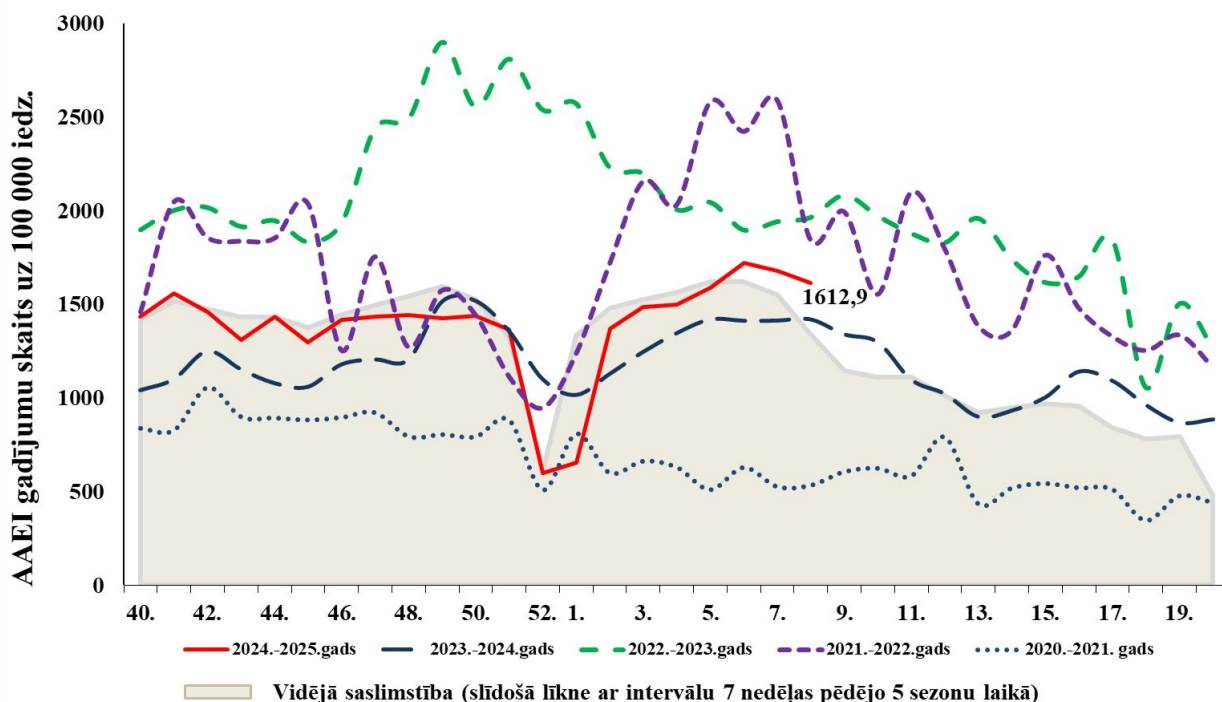
Gripas intensitāte administratīvajās teritorijās 2023.–2024. un 2024.–2025. gada sezonā

2025. gada 8. nedēļā klīniski apstiprināti gripas gadījumi reģistrēti visās 10 monitoringa teritorijās. Visaugstākā gripas intensitāte reģistrēta Jēkabpils novadā – kopā ziņots par 32 gripas gadījumiem (835,1 gad. uz 100 000 iedz.). Gripas gadījumi reģistrēti arī Jūrmalā (693,8 gad. uz 100 000 iedz.), Rīgā (656,0 gad. uz 100 000 iedz.), Liepājā (528,3 gad. uz 100 000 iedz.), Jelgavā (402,2 gad. uz 100 000 iedz.), Daugavpilī (241,5 gad. uz 100 000 iedz.), Rēzeknē (224,0 gad. uz 100 000 iedz.), Valmieras novadā (168,9 gad. uz 100 000 iedz.), Ventspilī (73,6 gad. uz 100 000 iedz.) un Gulbenes novadā (61,3 gad. uz 100 000 iedz.).



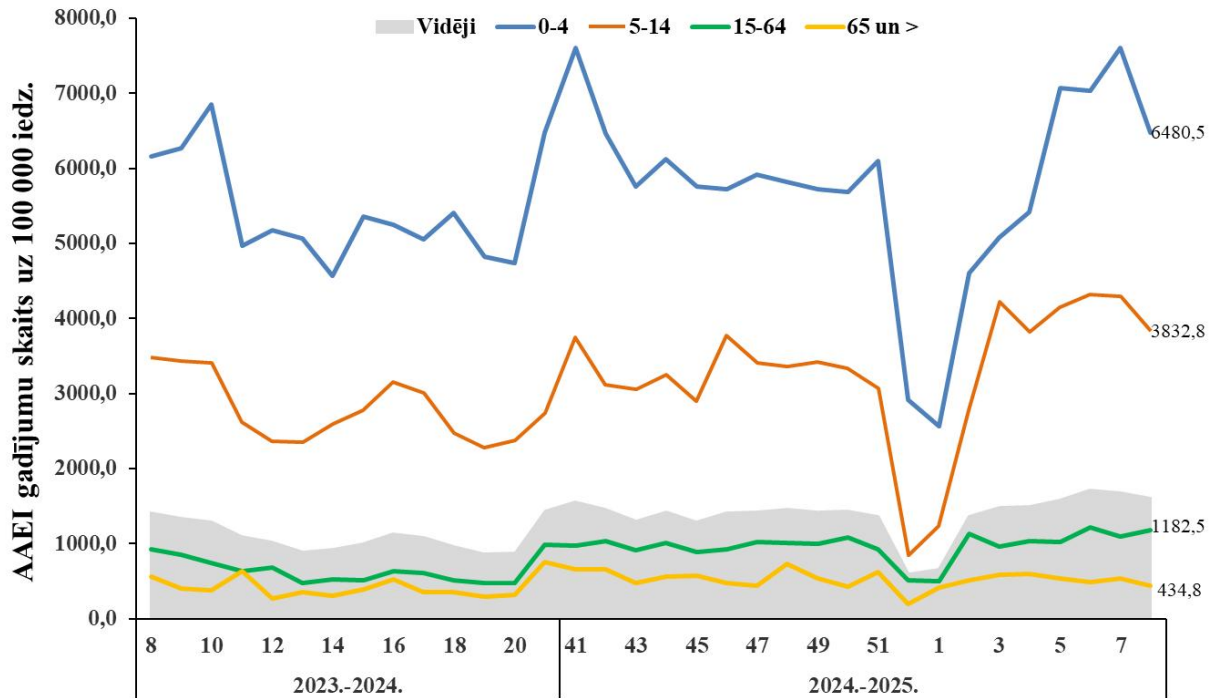
Akūtas augšējo elpceļu infekcijas (AAEI) 2024.–2025. gadā un iepriekšējās sezonās

2025. gada 8. nedēļā vēršanās ambulatorajās ārstniecības iestādēs citu AAEI gadījumos (1 612,9 uz 100 000 iedz.) saglabājās aptuveni iepriekšējās nedēļas līmenī. Kopumā saslimstība ar AAEI šajā sezonā ir līdzīga iepriekšējo piecu sezonu vidējiem rādītājiem.



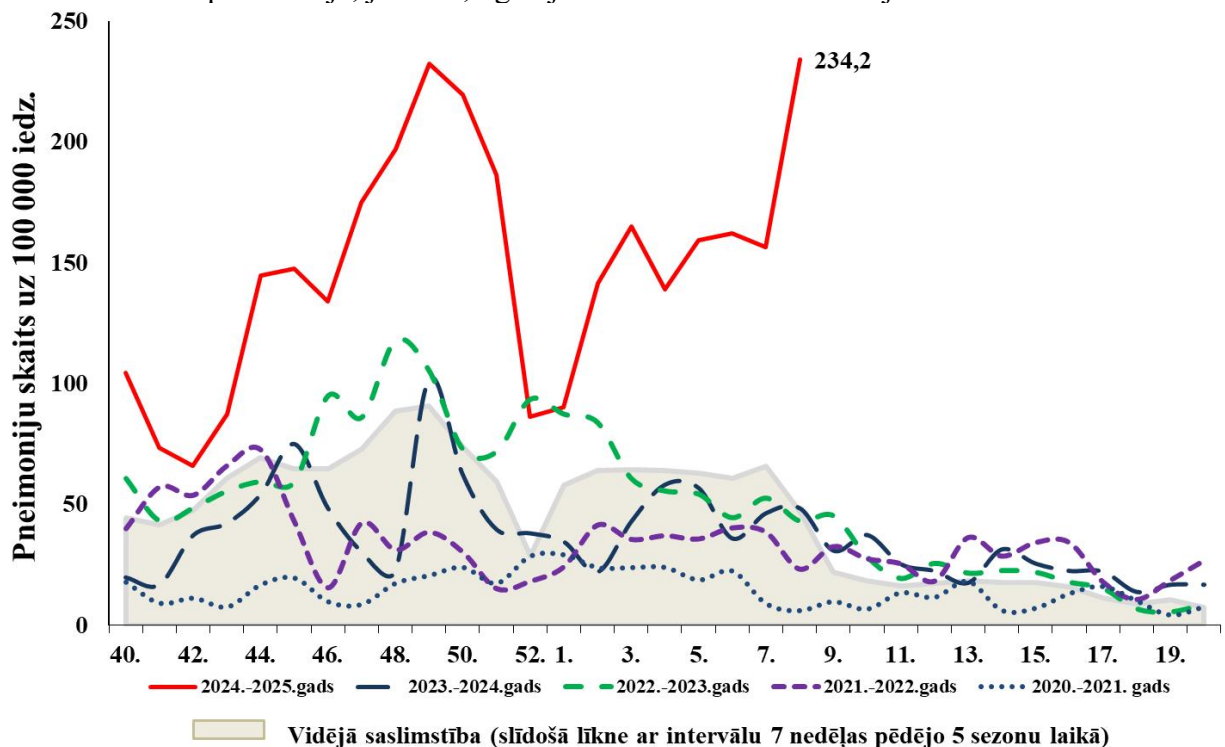
Akūtu augšējo elpceļu infekciju (AAEI) intensitāte atsevišķās vecuma grupās

Kopš monitoringa sezonas sākuma biežāk ar akūtām augšējo elpceļu infekcijām, tāpat kā iepriekšējās sezonās, slimo bērni 0 – 14 gadu vecuma grupā. 2025. gada 8. nedēļā saslimstība ar AAEI nedaudz samazinājās bērnu vidū, bet pieaugušo vidū bija zemāka nekā vidēji.



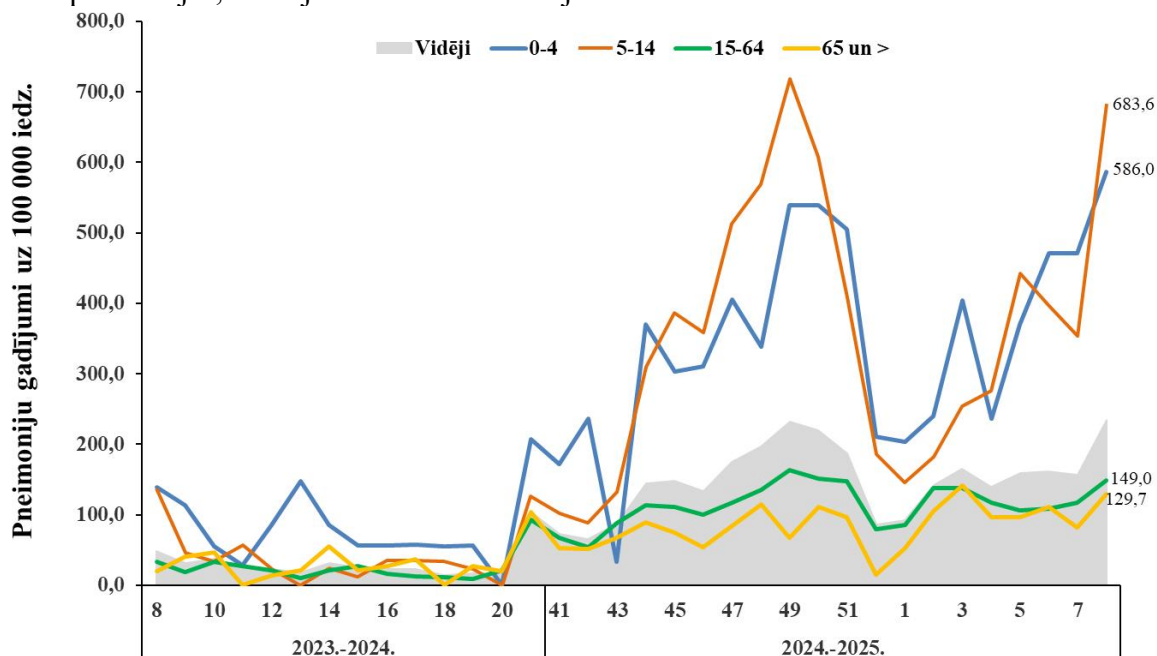
Pneimonijas 2024.–2025. gadā un iepriekšējās sezonās

Kopš sezonas sākuma Latvijā reģistrēta augstākā saslimstība ar pneimonijām, kāda netika novērota vismaz desmit pēdējās sezonās. Pēc Ziemassvētku un Jaungada brīvdienām saslimstība ar pneimonijām turpināja pieaugt. Iepriekšējā nedēļā reģistrēts augstākais saslimstības rādītājs kopš sezonas sākuma, līdzīgs kā 49. nedēļā. Ģimenes ārstu praksēs vērsušies 159 pacienti, kuriem noteikta pneimonija, jeb 234,2 gadījumi uz 100 000 iedzīvotājiem.



Pneimoniju intensitāte atsevišķās vecuma grupās

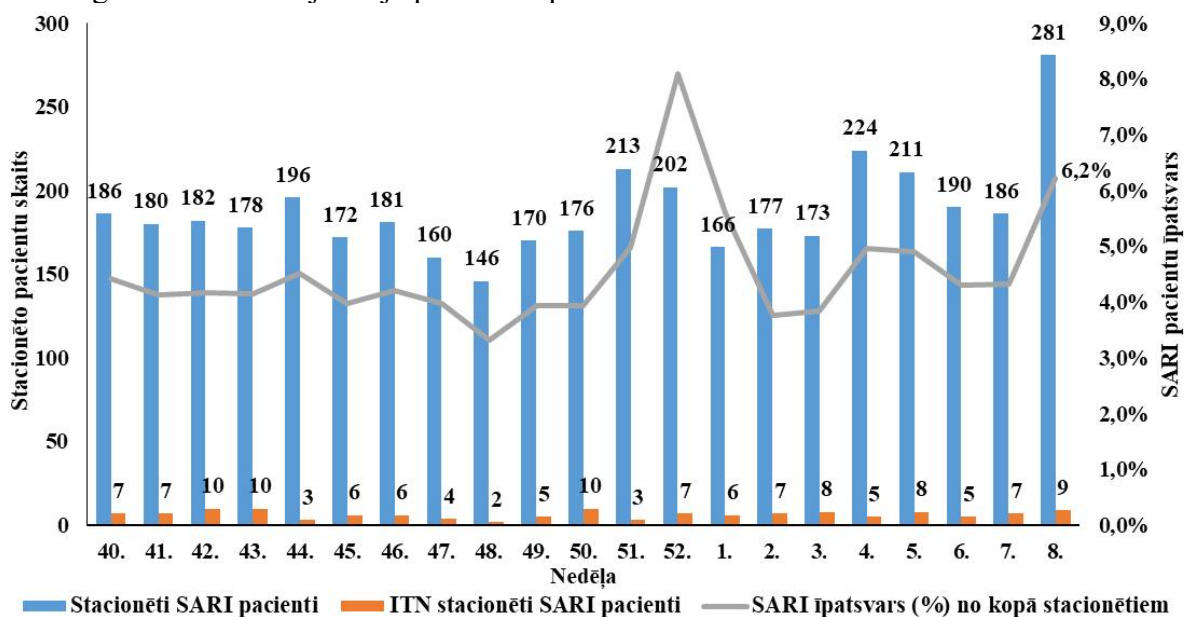
Visaugstākā saslimstība ar pneimonijām reģistrēta bērniem 0 – 4 un 5 – 14 gadu vecuma grupās un 8. nedēļā šajās vecuma grupās saslimstība palielinājās, attiecīgi līdz 586,0 un 683,6 gadījumiem uz 100 000 iedzīvotājiem. Pieaugušo vecuma grupās saslimstība ar pneimonijām nedaudz palielinājās, bet bija zemāka nekā vidēji.



STACIONĒTIE PACIENTI SMAGU AKŪTU RESPIRATORO INFEKCIJU (SARI) GADĪJUMOS

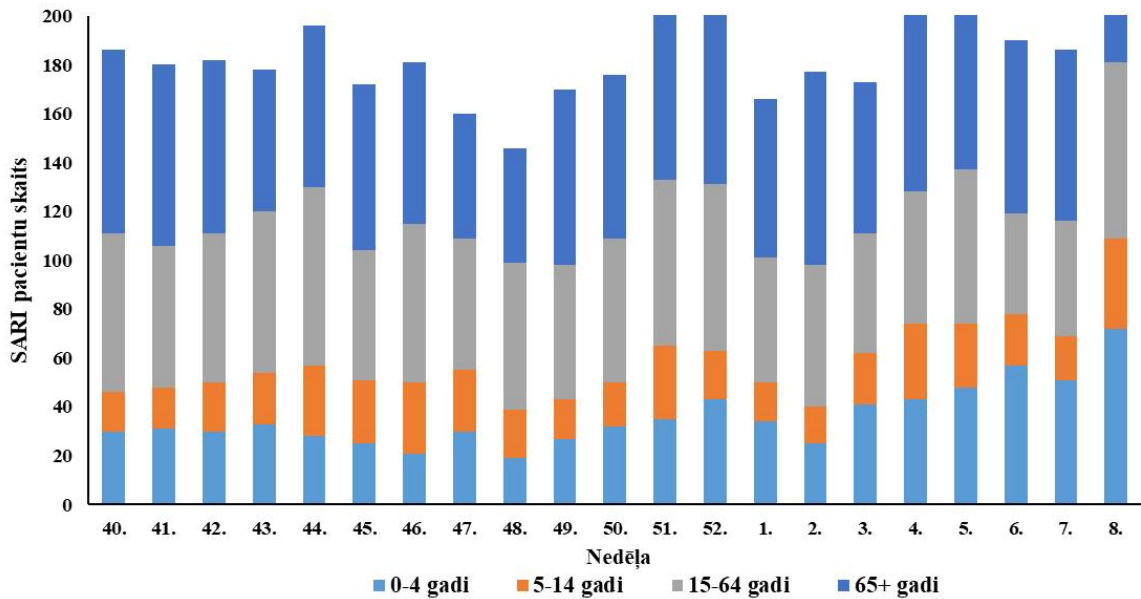
Stacionētie SARI pacienti 2024.–2025. gada sezonā

Par stacionētiem pacientiem smagas akūtas respiratoras infekcijas (turpmāk – SARI) gadījumos un to testēšanu ziņoja 10 stacionārās aprūpes iestādes, izmantojot Stacionāro ārstniecības iestāžu resursu informācijas sistēmu (SAIRIS). 2025. gada 8. nedēļā stacionēto SARI pacientu īpatsvars ir palielinājies – 6,2% no kopā stacionētajiem pacientiem. Kopumā šajā sezonā stacionēto SARI pacientu skaits un īpatsvars nepārsniedz iepriekšējās 2023. – 2024. gada monitoringa sezonas rādītājus šajā pašā laika periodā.



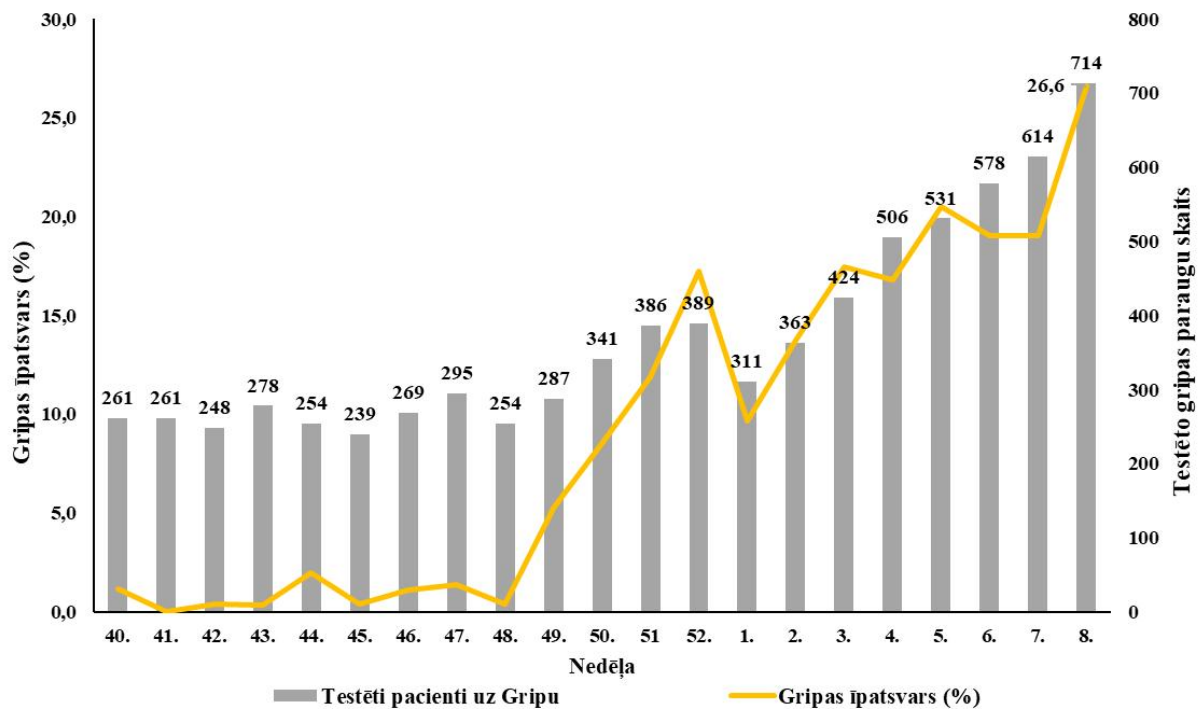
Stacionēti SARI pacienti pa vecuma grupām

2025. gada 8. nedēļā stacionēto pacientu bija visvairāk vecuma grupā 65 un vairāk gadi (35,6%), bet stacionēti pacienti arī vecuma grupās 0 – 4 gadi (25,6%), 15 – 64 gadi (25,6%) un 5 – 14 gadi (13,27%).



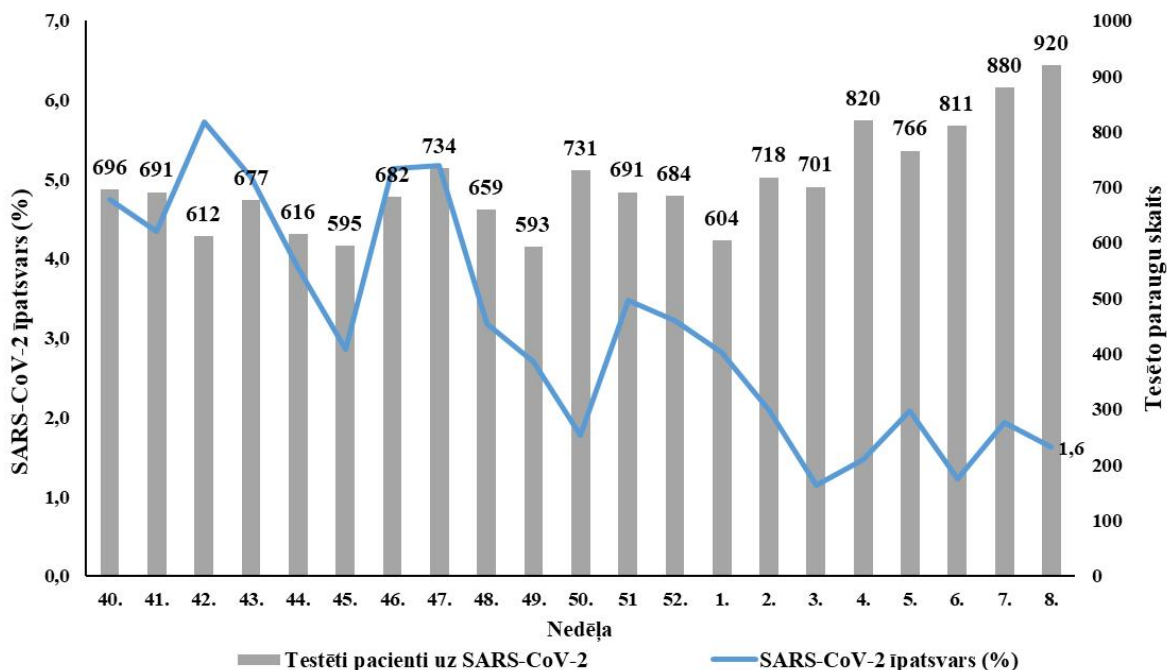
Stacionēto pacientu testēšana uz gripu

Kopš monitoringa sezonas 48. nedēļas ir pakāpeniski palielinājies pozitīvo gripas testu īpatsvars stacionārās aprūpes iestādēs, iepriekšējā nedēļā sasniedzot augstāko rādītāju kopš sezonas sākuma. 2025. gada 8. nedēļā stacionāros uz gripu tika testēti 714 pacienti, t.sk. 190 gadījumos (26,6%) apstiprināta gripa: *A* tipa gripas vīruss noteikts 90 pacientiem un *B* tipa gripa – 49 pacientiem.



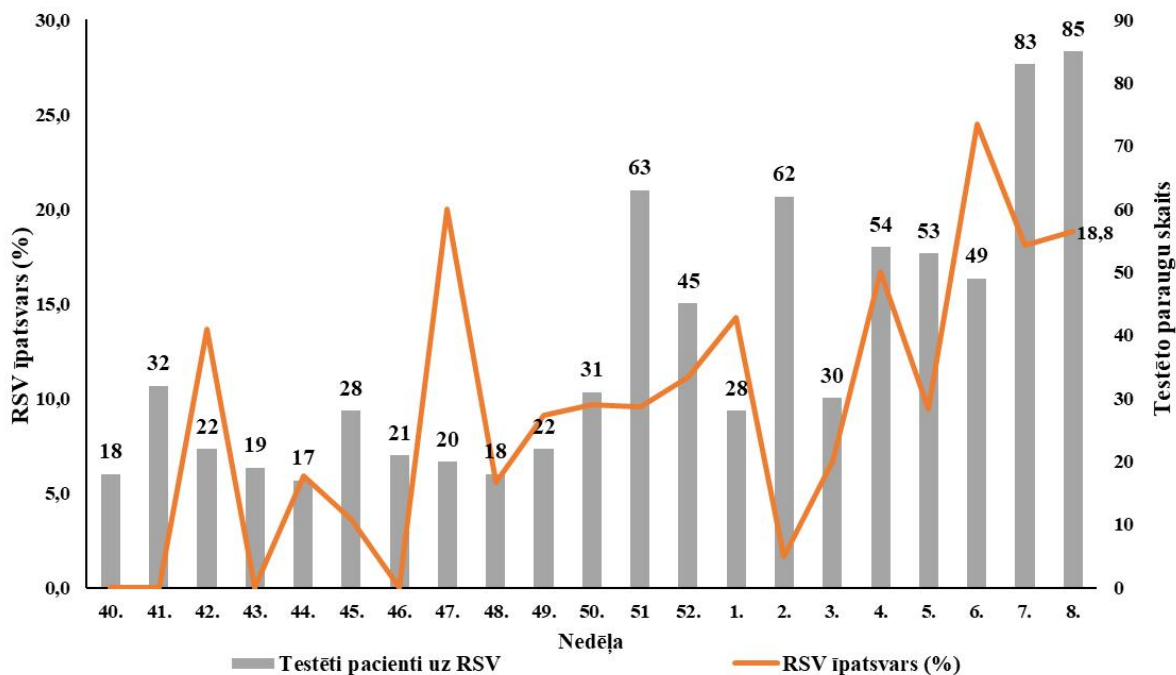
Stacionāro pacientu testēšana uz Covid-19

Kopš sezonas sākuma ik nedēļu vairāk nekā 600 pacienti stacionāros tika testēti Covid-19 infekcijas noteikšanai un kopumā pozitīvo paraugu īpatsvaram ir vērojama lejupejoša tendence. Pozitīvo paraugu īpatsvars šajā periodā veido vidēji 3,0%. 2025. gada 8. nedēļā pozitīvo Covid-19 paraugu īpatsvars nedaudz samazinājās. No 920 testētajiem pacientiem SARS-CoV-2 apstiprināts 15 pacientiem (1,6%).



Stacionāro pacientu testēšana uz RSV

Apstiprināto RSV infekcijas gadījumu īpatsvars kopš sezonas sākuma ir bijis svārstīgs. 2025. gada 8. nedēļā RSV pozitīvo paraugu īpatsvars saglabājās iepriekšējās nedēļas līmenī. RSV infekcija tika apstiprināta 16 pacientiem (18,8%) no 85 testētajiem pacientiem.



VISPĀRĒJĀS UN PIRMSSKOLAS IZGLĪTĪBAS IESTĀŽU APMEKLĒJUMS

2025. gada 8. nedēļā (ceturtdien) vispārējās izglītības iestādes apmeklēja aptuveni tikpat skolēnu cik iepriekšējā nedēļā – vidēji 85,7% skolēnu. Viszemākais apmeklējums reģistrēts Jūrmalā.

Monitoringa pilsētas /nedēļas	Apmeklējumu īpatsvars no reģistrēto skolēnu skaita (%)										
	Daugavpils	Gulbenes novads	Jelgava	Jēkabpils novads	Jūrmala	Liepāja	Rēzekne	Rīga	Valmieras novads	Ventspils	Vidēji
40.	91,0	87,6	83,9	93,6	86,6	90,0	98,6	90,0	68,8	92,9	88,3
41.	87,0	92,1	86,3	92,3	89,1	89,9	98,3	89,9	78,8	92,3	89,6
42.	85,7	83,9	87,2	91,5	87,2	89,8	98,1	89,5	80,5	91,7	88,5
43.	Brīvdienas										
44.	94,8	92,5	87,8	86,6	87,2	90,8	97,4	91,9	84,0	92,6	90,5
45.	88,0	90,9	86,4	91,7	87,7	89,6	96,2	82,8	91,0	91,7	89,6
46.	88,6	90,1	83,1	89,7	86,8	86,3	96,6	89,4	91,2	91,9	89,4
47.	86,8	90,3	81,7	87,9	83,9	89,6	97,4	89,8	93,1	87,1	88,8
48.	87,4	87,5	79,3	89,6	84,4	86,8	96,9	89,6	93,6	89,2	88,4
49.	86,1	88,3	82,0	88,1	87,1	89,4	98,1	89,3	94,7	90,0	89,3
50.	86,2	89,3	80,4	83,0	86,3	89,5	95,7	88,3	95,7	90,5	88,2
51.	83,7	91,8	78,8	90,2	87,0	89,0	98,6	88,3	92,2	91,1	88,6
52.	Brīvdienas										
01.	Brīvdienas										
02.	88,0	91,7	87,8	92,4	87,3	89,7	96,2	90,6	94,1	92,3	90,6
03.	87,0	89,4	86,4	92,2	86,5	87,1	98,1	89,7	90,9	91,4	89,5
04.	85,9	84,6	78,6	90,9	83,7	86,2	89,0	86,1	91,9	90,5	87,0
05.	83,9	92,6	73,8	86,8	77,6	83,9	89,2	85,7	94,1	87,1	85,4
06.	76,3*	86,8	71,8*	85,0	82,2*	74,7*	81,5	84,6*	92,2	85,3	82,6
07.	84,2	91,6	83,1	73,4*	85,0	83,9	76,5	87,8	94,7	86,9*	85,7
08.	84,7	85,6	83,5	89,4	82,1	84,1	90,2	85,6	90,3	86,4*	85,7
Salīdzinājumā ar iepriekšējo nedēļu (±)	0,5	-6,0	0,4	16,0	-2,8	0,3	13,7	-2,2	-4,3	-0,5	0,1

*Izglītības iestāžu apmeklējumu ietekmē 1. klases izglītojamo brīvlaiks

Pirmsskolas izglītības iestādes 2025. gada 8. nedēļā (ceturtdien) apmeklēja nedaudz mazāk bērnu nekā iepriekšējā nedēļā – vidēji 66,5% bērnu. Viszemākais apmeklējums reģistrēts Jēkabpils novadā.

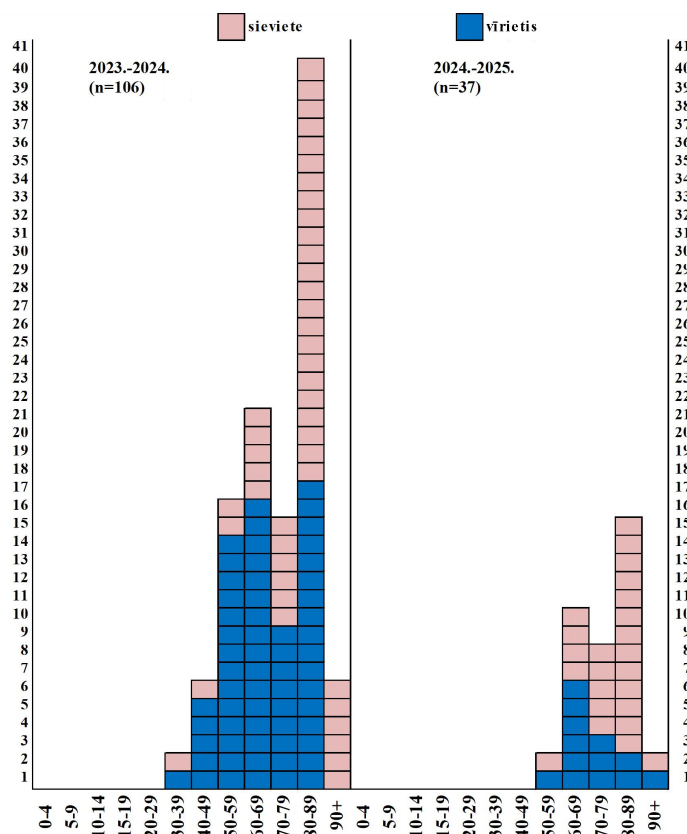
Monitoringa pilsētas /nedēļas	Apmeklējumu īpatsvars no reģistrēto bērnu skaita (%)										
	Daugavpils	Gulbenes novads	Jelgava	Jēkabpils novads	Jūrmala	Liepāja	Rēzekne	Rīga	Valmieras novads	Ventspils	Vidēji
40.	73,4	65,9	75,7	60,8	79,4	67,6	69,3	70,8	71,2	68,1	70,1
41.	67,8	69,9	77,0	56,2	65,5	68,8	78,1	71,6	68,3	69,2	69,0
42.	72,1	69,1	77,4	61,8	64,5	74,2	64,0	73,2	74,5	70,0	70,7
43.	71,8	61,8	70,4	57,4	58,8	65,6	68,4	62,9	65,9	60,9	62,9
44.	82,1	65,9	71,2	65,0	72,6	74,7	66,7	76,1	75,0	70,4	73,0
45.	81,4	69,1	68,6	64,5	66,8	73,5	81,6	74,6	83,7	66,1	71,3
46.	76,1	72,4	72,1	64,8	68,5	69,0	79,8	74,6	82,2	63,9	70,3
47.	76,1	70,7	70,8	57,6	65,8	64,7	73,7	70,3	75,5	63,8	67,4
48.	68,4	67,5	71,2	60,3	63,9	73,5	71,9	73,4	75,5	68,2	69,4

49.	77,4	61,0	72,6	64,5	67,2	68,8	80,7	74,4	77,4	69,1	71,3
50.	78,7	71,5	75,7	62,6	68,9	71,5	70,2	74,6	73,1	69,9	71,8
51.	76,4	73,2	62,8	69,5	64,3	76,7	74,6	74,6	70,2	67,7	71,1
52.	Brīvdiena										
01.	56,8	42,3	32,3	31,8	50,5	31,2	71,1	43,5	41,3	30,7	39,4
02.	80,7	72,4	73,9	70,2	76,7	82,6	83,3	80,7	81,7	76,9	78,3
03.	78,1	78,9	75,2	64,0	68,5	74,4	71,9	74,8	72,1	71,3	72,6
04.	69,8	67,5	60,2	57,9	70,2	62,0	62,3	68,8	67,8	71,3	67,7
05.	63,8	73,2	66,8	55,4	65,8	55,0	65,8	68,3	67,3	63,8	64,6
06.	65,1	68,3	65,5	56,2	72,3	71,3	70,2	68,4	68,3	63,0	66,3
07.	71,8	69,9	69,0	61,8	67,6	70,6	60,5	71,7	75,5	63,6	68,1
08.	68,1	70,7	70,4	58,4	61,1	69,5	63,2	71,0	63,5	63,7	66,5
Salīdzinājumā ar iepriekšējo nedēļu (±)	-3,7	0,8	1,3	-3,4	-6,5	-1,1	2,6	-0,7	-12,0	0,1	-1,6

GRIPAS IZRAISĪTIE NĀVES GADĪJUMI

2025. gada 8. nedēļā saņemti astoņi paziņojumi par nāves gadījumiem pacientiem ar apstiprinātu gripas infekciju. Septiņiem pacientiem apstiprināts A tipa gripas vīruss, bet vienam pacientam apstiprināts B tipa gripas vīruss. Pacientiem bija vairākas blakus slimības (sirds un asinsvadu slimības, cukura diabēts, elpošanas ceļu slimības, onkoloģiskas slimības, hroniskas aknu, nieru slimības, nervu sistēmas slimības). Kopā kopš sezonas sākuma saņemti 37 paziņojumi (dati papildināti) par nāves gadījumiem pacientiem ar apstiprinātu *A tipa* gripas infekciju. Visi mirušie bija vecumā virs 50 gadiem. Visiem pacientiem bija noteiktas vairākas hroniskas slimības, tostarp sirds un asinsvadu slimības, cukura diabēts, onkoloģiskas slimības, hroniskas aknu un nieru slimības, nervu sistēmas slimības, kā arī tādi riska faktori kā alkohola lietošana un smēķēšana.

Iepriekšējā 2023. – 2024. gada sezonā reģistrēti 106 nāves gadījumi.



MIKROBIOLOĢIJAS DATI

SIA "Rīgas Austrumu klīniskās universitātes slimnīca" (RAKUS) Nacionālā mikrobioloģijas references laboratorijā (NMRL) kopš sezonas sākuma uz dažādiem elpceļu patogēniem izmeklēti vairāk nekā 6 000 klīniskie paraugi.

Gripas A tipa un B tipa vīrusu un RSV noteikšana klīniskajos paraugos

2025. gada 8. nedēļā pozitīvo gripas paraugu īpatsvars ir palielinājies līdz 25,4%, kas joprojām norāda uz augstu gripas aktivitāti. Iepriekšējā nedēļā noteikti 98 *A tipa* un 16 *B tipa* gripas vīrusi. Apakštips noteikts 68 no apstiprinātajiem *A tipa* gripas vīrusiem – 32 *A/H1pdm*, 26 *A/H3*. No apstiprinātiem *B tipa* gripas vīrusiem 10 piederēja *B/Victoria* līnijai.

RSV 8. nedēļā ir noteikts 18 paraugos (4,0%) un pozitīvo paraugu īpatsvaram pēdējo nedēļu laikā ir vērojama neliela pieaugoša tendence, taču tas nepārsniedz iepriekšējās sezonas rādītājus šajā laika periodā.

Monitoringa nedēļa	Izmeklēto paraugu skaits	Gripas vīrusi			Respiratori sincitiālais vīruss (RSV)	
		t.sk. pozitīvi		Pozitīvo paraugu īpatsvars	t.sk. pozitīvi	Pozitīvo paraugu īpatsvars
		A gripa	B gripa			
40.	226	1	0	0,4%	1	0,4%
41.	222	0	0	0,0%	1	0,5%
42.	242	1	0	0,4%	1	0,4%
43.	241	3	0	1,2%	0	0,0%
44.	227	4	0	1,8%	0	0,0%
45.	217	0	0	0,0%	1	0,5%
46.	246	2	1	1,2%	3	1,2%
47.	228	1	2	1,3%	0	0,0%
48.	243	1	0	0,4%	1	0,4%
49.	242	5	2	2,9%	2	0,8%
50.	285	25	4	10,2%	0	0,0%
51.	318	31	1	10,1%	7	2,2%
52.	367	60	11	19,3%	4	1,1%
01.	297	41	4	15,2%	5	1,7%
02.	420	75	14	21,2%	6	1,4%
03.	361	61	6	18,6%	9	2,5%
04.	451	87	12	22,0%	6	1,3%
05.	421	56	11	15,9%	8	1,9%
06.	388	75	11	22,2%	10	2,6%
07.	367	41	12	14,4%	11	3,0%
08.	449	98	16	25,4%	18	4,0%
Kopā	6 458	668	107	12,0%	94	1,5%

Citu elpceļu infekciju vīrusu noteikšana

2025. gada 8. nedēļā citi elpceļu vīrusi NMRL apstiprināti 45 gadījumos. Kopš sezonas sākuma biežāk noteikti rinovīrusi, kā arī koronavīrusi, adenovīrusi un mazāk – hMPV (Cilvēka metapneimovīrusi), paragripa un bokavīrusi.

Monitoringa nedēļa	Izmeklēto paraugu skaits	t.sk. pozitīvi							Pozitīvie paraugi kopā	
		Paragripa	Adenovīrusi	Bokavīrusi	hMPV	Enterovīrusi	Koronavīrusi	Rinovīrusi	Skaits	Īpatsvars
40.	154	2	2	1	1	1	4	34	45	29,2%
41.	147	2	2	0	0	0	3	34	41	27,9%
42.	182	5	3	1	0	0	4	47	60	33,0%
43.	174	3	0	0	2	0	2	39	46	26,4%
44.	170	2	2	2	0	0	1	31	38	22,4%
45.	173	5	0	1	0	0	1	24	31	17,9%
46.	196	4	4	1	0	0	4	28	41	20,9%
47.	183	0	4	0	1	0	7	22	34	18,6%
48.	182	1	3	3	1	0	5	26	39	21,4%
49.	242	0	4	3	0	0	5	21	33	13,6%
50.	214	0	3	1	2	0	6	27	39	18,2%
51.	245	2	6	1	8	0	8	27	52	21,2%
52.	260	7	6	3	4	0	14	23	57	21,9%
01.	233	1	4	3	1	0	12	20	41	17,6%
02.	275	3	3	0	3	0	10	19	38	13,8%
03.	245	0	0	2	1	0	7	9	19	7,8%
04.	276	1	7	3	6	0	12	21	50	18,1%
05.	264	1	4	2	5	0	14	21	47	17,8%
06.	237	0	3	1	2	0	8	24	38	16,0%
07.	223	1	2	0	7	0	7	16	33	14,8%
08.	257	0	2	3	11	0	11	18	45	17,5%
Kopā	4 532	40	64	31	55	1	145	531	867	19,1%

Bakteriālo patogēnu noteikšana

Šajā sezonā izmeklēti 4 666 paraugi *Mycoplasma pneumoniae* baktēriju noteikšanai, pozitīvo paraugu īpatsvars veido vidēji 13,7%. 2025. gada 8. nedēļā, *Mycoplasma pneumoniae* pozitīvo paraugu īpatsvars samazinājās līdz 4,3% un ir zemāks, nekā sezonas sākumā.

Monitoringa nedēļa	<i>Mycoplasma pneumoniae</i>			Izmeklēto paraugu skaits	<i>Streptococcus pneumoniae</i>		<i>Haemophilus influenzae</i>		<i>Chlamydia pneumoniae</i>		Kopējais pozitīvo paraugu skaits
	Izmeklēto paraugu skaits	t.sk. pozitīvi	Pozitīvo paraugu īpatsvars (%)		t.sk. pozitīvi	Pozitīvo paraugu īpatsvars (%)	t.sk. pozitīvi	Pozitīvo paraugu īpatsvars (%)	t.sk. pozitīvi	Pozitīvo paraugu īpatsvars (%)	
40.	130	23	17,7	37	11	29,7	5	13,5	0	0,0	39
41.	157	30	19,1	50	26	52,0	4	8,0	0	0,0	60
42.	164	26	15,9	39	21	53,8	12	30,8	0	0,0	59
43.	180	28	15,6	45	23	51,1	8	17,8	0	0,0	59
44.	162	37	22,8	37	20	54,1	11	29,7	0	0,0	68
45.	182	39	21,4	50	20	40,0	15	30,0	0	0,0	74
46.	205	46	22,4	71	26	36,6	24	33,8	0	0,0	96
47.	191	45	23,6	48	20	41,7	11	22,9	0	0,0	76
48.	182	36	19,8	46	19	41,3	8	17,4	0	0,0	63

49.	209	40	19,1	76	31	40,8	18	23,7	1	1,3	90
50.	233	31	13,3	80	35	43,8	27	33,8	0	0,0	93
51.	270	41	15,2	94	46	48,9	37	39,4	1	1,1	125
52.	244	24	9,8	36	16	44,4	12	33,3	0	0,0	52
01.	261	36	13,8	83	43	51,8	28	33,7	0	0,0	107
02.	278	28	10,1	77	33	42,9	30	39,0	0	0,0	91
03.	282	33	11,7	99	46	46,5	32	32,3	0	0,0	111
04.	266	24	9,0	62	24	38,7	20	32,3	0	0,0	68
05.	299	23	7,7	90	42	46,7	32	35,6	1	1,1	98
06.	251	22	8,8	99	59	59,6	48	48,5	0	0,0	129
07.	239	14	5,9	77	31	40,3	28	36,4	1	1,3	74
08.	281	12	4,3	81	40	49,4	24	29,6	0	0,0	76
Kopā	4 666	638	13,7	1 377	632	45,9	434	31,5	4	0,3	1 708

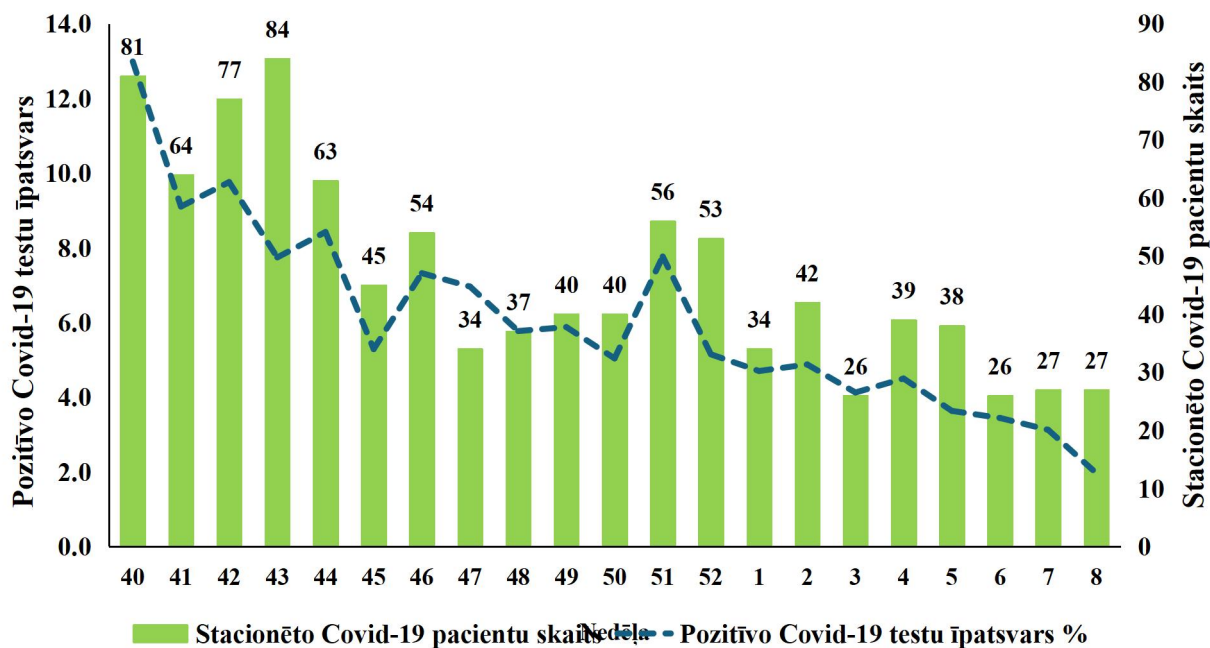
COVID-19 INFEKCIJAS DATI

Latvijā datus par Covid-19 infekciju sniedz slimnīcas, laboratorijas un ģimenes ārstu prakses (Nacionālā veselības dienesta dati) un stacionārās ārstniecības iestādes, izmantojot Stacionāro ārstniecības iestāžu resursu informācijas sistēmu (SAIRIS).

Kopš monitoringa sezonas sākuma ir vērojama lejupejoša tendence Covid-19 pozitīvo testu īpatsvaram. 2025. gada 8. nedēļā ir veikti 1 275 testi Covid-19 apstiprināšanai, no tiem 25 (2,0%) bija pozitīvi uz SARS-CoV-2 (7. nedēļā – 3,1%).

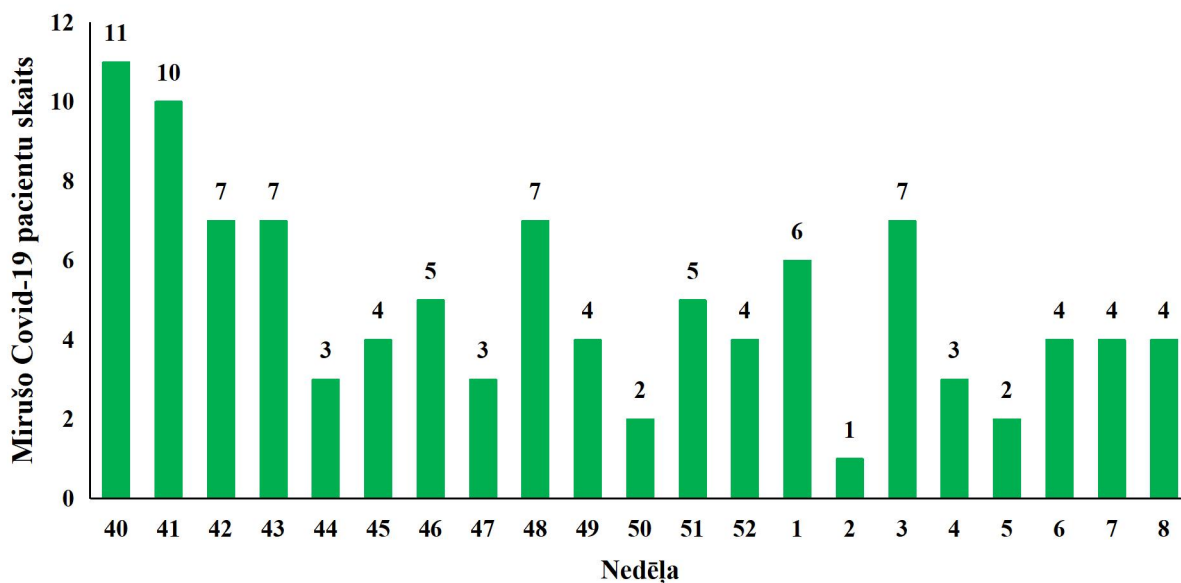
Stacionēto jauno pacientu skaits ar Covid-19 infekciju pa nedēļām

2025. gada 8. nedēļā slimnīcās uzņemto jauno Covid-19 pacientu skaits saglabājās iepriekšējās nedēļas līmenī (27 pacienti). Kopā šajā nedēļā stacionāros ārstējušies 50 pacienti ar Covid-19 infekciju, no tiem ar pamatdiagnozi Covid-19 bija 24 pacienti.



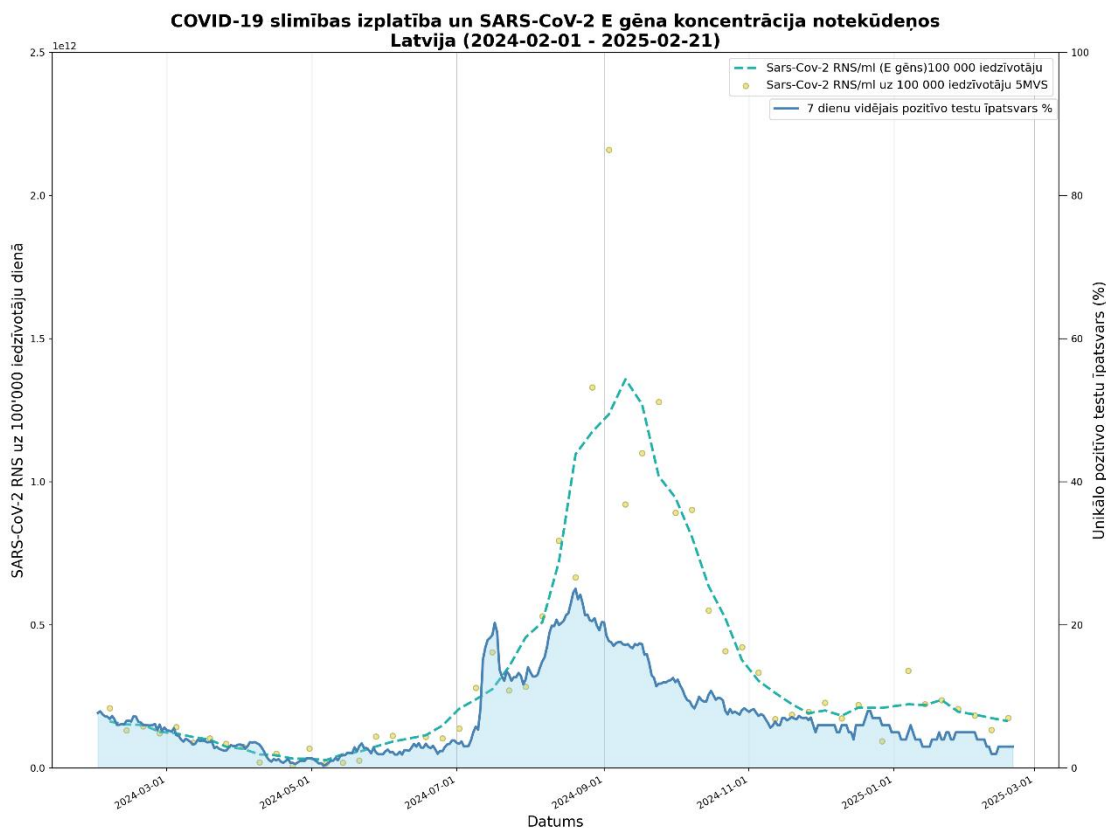
Mirušo Covid-19 pacientu skaits pa nedēļām

Kopš sezonas sākuma (40. nedēļas) reģistrēti 103 nāves gadījumi Covid-19 pacientiem. 2025. gada 8. nedēļā miruši četri pacienti ar apstiprinātu Covid-19 infekciju.



Covid-19 notekūdeņu monitorings

Pārtikas drošības, dzīvnieku veselības un vides zinātniskā institūta BIOR monitoringa dati par SARS-COV-2 vīrusa RNS koncentrāciju notekūdeņos rāda, ka Latvijā kopumā tā mēreni samazinās.²



² <https://bior.lv/lv/sars-cov-2-virusa-rns-kopiju-izplatiba-latvija>

PVO EIROPAS REĢIONA GRIPAS UZRAUDZĪBAS TĪKLA INFORMĀCIJA

European Respiratory Virus Surveillance Summary (ERVISS)

7. nedēļas ziņojums³

Kopš 2024. gada 40. nedēļas ziemas elpceļu vīrusu sezonu ES/EEZ valstīs raksturo intensīva gripas izplatība, vienlaicīga RSV epidēmija un paaugstināta, bet pakāpeniski samazinās SARS-CoV-2 aktivitāte. Vislielākā ietekme uz sekundāro aprūpi ir novērota gripas un SARS-CoV-2 gadījumā pieaugušajiem vecumā no 65 gadiem, savukārt RSV gadījumā – bērniem līdz piecu gadu vecumam.

Kopš 2024. gada 51. nedēļas EuroMOMO⁴ ziņo par visu ceļoņu mirstības pieaugumu, kas pārsniedz gaidīto līmeni, galvenokārt pieaugušajiem vecumā no 65 gadiem.

Pamatojoties uz datiem, kas saņemti līdz 2025. gada 7. nedēļai, primārajā un sekundārajā aprūpē vērsušos pacientu skaits akūtu elpceļu infekciju gadījumos liecina, ka ES/EEZ valstīs joprojām ir augsts elpceļu vīrusu aktivitātes līmenis. Tiek ziņots par intensīvu sezonālās gripas izplatību vienlaikus ar RSV epidēmiju, tikmēr SARS-CoV-2 aktivitāte saglabājas ļoti zemā līmenī.

Visi rādītāji liecina, ka ES/EEZ valstīs turpinās intensīva gripas aktivitāte, ko veicina vienlaicīga *A(H1)pdm09*, *A(H3)* un *B/Victoria* gripas vīrusu cirkulācija, un dominējošie vīrusi dažādās valstīs atšķiras. Pieaugošanas tendences joprojām vērojamas aptuveni trešdaļā valstu, kamēr pārējās valstīs, ir sasniegušas vai pārsniegušas maksimālo aktivitātes līmeni. Hospitalizāciju skaits gripas dēļ šobrīd ir līdzīgs iepriekšējās sezonas augstākajam līmenim.

Kopš maksimuma sasniegšanas 2024. gada 52. nedēļā RSV aktivitāte ES/EEZ valstīs ir samazinājusies. Tomēr valstu līmenī aina ir neviennozīmīga — aptuveni pusē no ziņojumā aplūkotajām valstīm vērojams samazinājums, bet pārējās valstīs ziņo par stabilu vai pieaugošu aktivitātes līmeni.

Paredzams, ka intensīvā gripas aktivitāte un vienlaicīga RSV cirkulācija turpinās būtiski ietekmēt veselības aprūpes sistēmas un slimnīcu kapacitāti ES/EEZ valstīs, jo īpaši tajās valstīs, kur resursi jau ir ierobežoti.

Eiropas Slimību profilakses un kontroles centrs ir publicējis konkrētus sabiedrības veselības ieteikumus 2024. – 2025. gada ziemas sezonai.⁵ Vakcinācija ir visefektīvākais līdzeklis aizsardzībai pret elpceļu vīrusu slimību smagām formām. Cilvēki, kuri ir tiesīgi saņemt vakcināciju, jo īpaši tie, kuriem ir lielāks smagu iznākumu risks, tiek aicināti vakcinēties. Agrīna pretvīrusu līdzekļu lietošana var novērst slimības progresēšanu līdz smagai gaitai neaizsargātām grupām. Nespecifiskā profilakse, piemēram, regulāra roku mazgāšana, fiziska distancēšanās, izvairīšanās no pulcēšanās un elpceļu aizsargmasku valkāšana veselības aprūpes iestādēs arī ir efektīva epidēmijas kontrolei un elpceļu infekciju slimību izplatības ierobežošanai valstīs.

Pasaules veselības organizācijas Globāla gripas uzraudzības tīkla 2025. gada 20. februāra 514. ziņojums⁶

Ziemeļu puslodē gripas aktivitāte saglabājās paaugstināta daudzos reģionos, tostarp daļā Ziemeļamerikas (*A(H1N1)pdm09*), Centrālamerikā un Karību jūras reģionā (*A(H3N2)*), tropiskajā Dienvidamerikā (*B tipa* gripa), Ziemeļāfrikā (*A(H3N2)*), Eiropā (visu sezonālās gripas vīrusu apakštipu dēļ) un Āzijā (*A(H1N1)pdm09*). Salīdzinājumā ar iepriekšējo ziņojumu aktivitāte ir palielinājusies dažās Ziemeļamerikas, Ziemeļāfrikas, Eiropas un Rietumāzijas daļās.

³ <https://erviss.org/>

⁴ <https://www.euromomo.eu/>

⁵ <https://www.ecdc.europa.eu/en/news-events/acute-respiratory-infections-eueea-epidemiological-update-and-current-public-health-0>

⁶ <https://www.who.int/teams/global-influenza-programme/surveillance-and-monitoring/influenza-updates/current-influenza-update>

Dienvidu puslodē gripas aktivitāte saglabājās paaugstināta dažās Austrumāfrikas valstīs (visu sezonālās gripas vīrusu apakštipu dēļ), Dienvidaustrumāzijā un Okeānijā (*A(H1N1)pdm09*). Visās pārējās ziņojumā aplūkotajās valstīs aktivitāte bija līdzīga vai samazinājās salīdzinājumā ar iepriekšējo ziņojumu.

SARS-CoV-2

Kopumā SARS-CoV-2 aktivitāte ziņotājvalstīs bija zema. Paaugstināta aktivitāte saglabājās dažās Centrālamerikas un Dienvidamerikas daļās, kā arī Austrumāfrikā

PVO Konsultatīvās sanāksmes 2024. gada 23. februāra ziņojums par gripas vakcīnas sastāvu 2024.–2025. gada sezonai Ziemeļu puslodē⁷

2024. gada 23. februārī notikušajā PVO Konsultatīvā sanāksmē tika apstiprināts vakcīnu sastāvs 2024. – 2025. gada sezonai Ziemeļu puslodē.

PVO iesaka izmantot trīsvērtīgas vakcīnas 2024. – 2025. gada gripas sezonā.

Vakcīnās, kuru ražošana tiek veikta izmantojot olas, jābūt šādiem komponentiem:

- *A/Victoria/4897/2022 (H1N1)pdm09* -līdzīgs vīruss;
- *A/Thailand/8/2022 (H3N2)* -līdzīgs vīruss;
- *B/Austria/1359417/2021 (B/Victoria lineage)* -līdzīgs vīruss

Vakcīnās, kas tiek ražotas izmantojot šūnas jeb rekombinantās vakcīnās, jāiekļauj:

- *A/Wisconsin/67/2022 (H1N1)pdm09* -līdzīgs vīruss;
- *A/Massachusetts/18/2022 (H3N2)* - līdzīgs vīruss;
- *B/Austria/1359417/2021 (B/Victoria lineage)*-līdzīgs vīruss

PVO iesaka, izmantojot četrvērtīgas vakcīnas (šūnas jeb rekombinantās vakcīnās vai vakcīnas, kuru ražošanā tiek izmantotas olas) 2024. – 2025. gada gripas sezonā, kā *B/Yamagata* līnija komponentu iekļaut tālāk norādīto:

- *B/Phuket/3073/2013 (B/Yamagata lineage)* -līdzīgs vīruss.

⁷ <https://www.who.int/publications/m/item/recommended-composition-of-influenza-virus-vaccines-for-use-in-the-2024-2025-northern-hemisphere-influenza-season>

PAR GRIPAS MONITORINGU

2024.–2025. gada sezonā monitoringā ir iesaistītas 39 ĢĀP desmit administratīvajās teritorijās – Liepāja, Ventspils (Kurzeme), Daugavpils, Rēzekne (Latgale), Jūrmala (Pierīga), Valmieras novads, Gulbenes novads (Vidzeme), Jēkabpils novads, Jelgava (Zemgale) un Rīga.

Kopējais reģistrēto pacientu skaits atlasītajās ĢĀP – 69 730 jeb 3,7% no Latvijas iedzīvotāju populācijas un 6,8% no monitoringa populācijas. ĢĀP katru nedēļu sniedz datus par pacientu skaitu, kas vērsušies pēc medicīniskās palīdzības ārsta praksē gripas, Covid-19, citu AAEI un pneimoniju gadījumos, norādot pacientu skaitu pa vecuma grupām: 0-4, 5-14, 15-64 un 65 gadi un vairāk. Pēc ĢĀP sniegtās informācijas tiek aprēķināta gripas izplatības intensitāte pa teritorijām un pa vecuma grupām.

Lai novērtētu sezonālās gripas epidēmijas smagumu, katru sezonu monitoringā tiek iesaistītas slimnīcas visās administratīvajās teritorijās. Šajā sezonā ir iesaistītas 10 slimnīcas astoņās pilsētās: SIA “Daugavpils reģionālā slimnīca”, SIA “Jelgavas pilsētas slimnīca”, SIA “Jēkabpils reģionālā slimnīca”, SIA “Liepājas reģionālā slimnīca”, SIA “Rēzeknes slimnīca”, SIA “Rīgas Austrumu klīniskā universitātes slimnīca”, SIA “Paula Stradiņa Klīniskā universitātes slimnīca”, VSIA “Bērnu klīniskā universitātes slimnīca”, SIA “Vidzemes slimnīca”, SIA “Ziemeļkurzemes reģionālā slimnīca”. Slimnīcas katru nedēļu, izmantojot Stacionāro ārstniecības iestāžu resursu informācijas sistēmu (SAIRIS), ziņo par kopējo stacionēto pacientu skaitu pa vecuma grupām, kopējo un intensīvās terapijas nodaļā (ITN) stacionēto pacientu skaitu ar smagu akūtu respiratoru infekciju (turpmāk – SARI) pa vecuma grupām, SARI mirušo skaitu pa vecuma grupām un SARI pacientu skaitu, kas testēti uz gripu, Covid-19 un respiratori sincitiālo vīrusu (RSV), t.sk. pozitīvos gadījumus pa vecuma grupām.

Monitoringā tiek iekļautas vispārējās izglītības un pirmsskolas izglītības iestādes visās 10 administratīvajās teritorijās, kas katru nedēļu informē par iestāžu apmeklējumu ceturtdienā. 2024.-2025. gada sezonā tiks iesaistītas 29 skolas kurās mācās aptuveni 20 992 skolēni un 34 pirmsskolas izglītības iestādes, kuras apmeklē aptuveni 5 471 bērni.

Virusoloģijas dati par cirkulējošiem elpceļu vīrusiem tiek saņemti no SIA „Rīgas Austrumu klīniskās universitātes slimnīca” (RAKUS) Nacionālās mikrobioloģijas references laboratorijas (turpmāk – NMRL). Pārskatā tiek iekļauta informācija par izmeklēto klīnisko paraugu skaitu, kas tiek izmeklēti NMRL ar polimerāzes ķēdes reakcijas (RL-PKĶR) un Multiplex metodi elpceļu vīrusu noteikšanai. NMRL paraugi tiek saņemti no Rīgas stacionārajām ārstniecības iestādēm, no reģionālajām slimnīcām, kā arī no citām, ambulatorajām iestādēm.

Materiālu sagatavoja: SLIMĪBU PROFILAKSES UN KONTROLES CENTRA Infekcijas slimību uzraudzības un imunizācijas nodaļas epidemioloģe Karīna Venediktova un sabiedrības veselības analītiķe Raina Nikiforova.

2024. – 2025. gada sezonas AAEI un gripas monitoringa 2025. gada 8. nedēļā datus sniedza:

- 38 ģimenes ārstu prakses (reģistrēto pacientu skaits 67 892 jeb 6,6% no iedzīvotāju skaita monitoringa iekļautajās pilsētās; 3,6% no Latvijas iedzīvotāju skaita);
- 10 stacionārās ārstniecības iestādes;
- 29 vispārējās izglītības iestādes un 34 pirmsskolas izglītības iestādes.

Izmantoti SIA Rīgas Austrumu klīniskās universitātes slimnīcas (RAKUS) Nacionālās mikrobioloģijas references laboratorijas dati un Valsts zinātniskais institūta "BIOR", Latvijas Biomedicīnas pētījumu un studiju centra un Rīgas Tehniskās universitātes notekūdeņu monitoringa dati.

Pateicamies visiem monitoringa dalībniekiem par sniegto informāciju.

Datu pārpublicēšana un citēšana – atsauce uz Slimību profilakses un kontroles centra “Epidemioloģijas biļetenu” ir obligāta.