



Slimību profilakses un
kontroles centrs

Kopsavilkums par mirstību ārējo nāves cēloņu dēļ 2019. - 2023. gadā

Rīga 2024

Kopsavilkums par mirstību ārējo nāves cēloņu dēļ 2019. - 2023. gadā

Datu apkopojums tapis, izmantojot Latvijas iedzīvotāju nāves cēloņu datubāzes datus.

Dati pieejami Veselības statistikas datubāzē: <https://statistika.spkc.gov.lv/pxweb/lv/Health/>

Ja nepieciešamas rādītāju skaitliskās vērtības, kuras nav datubāzē, lūdzu rakstīt pasts@spkc.gov.lv

Slimību profilakses un kontroles centrs

Direktore Iveta Gavare

Adrese: Dunties 22, Rīgā, LV-1005

Tālrunis: +371 67501590

Fakss: +371 67501590

E-pasts: info@spkc.gov.lv

Mājaslapa: www.spkc.gov.lv

Pārpublicēšanas un citēšanas gadījumā atsauce obligāta.

© 2024, Slimību profilakses un kontroles centrs, Latvija

Satura rādītājs

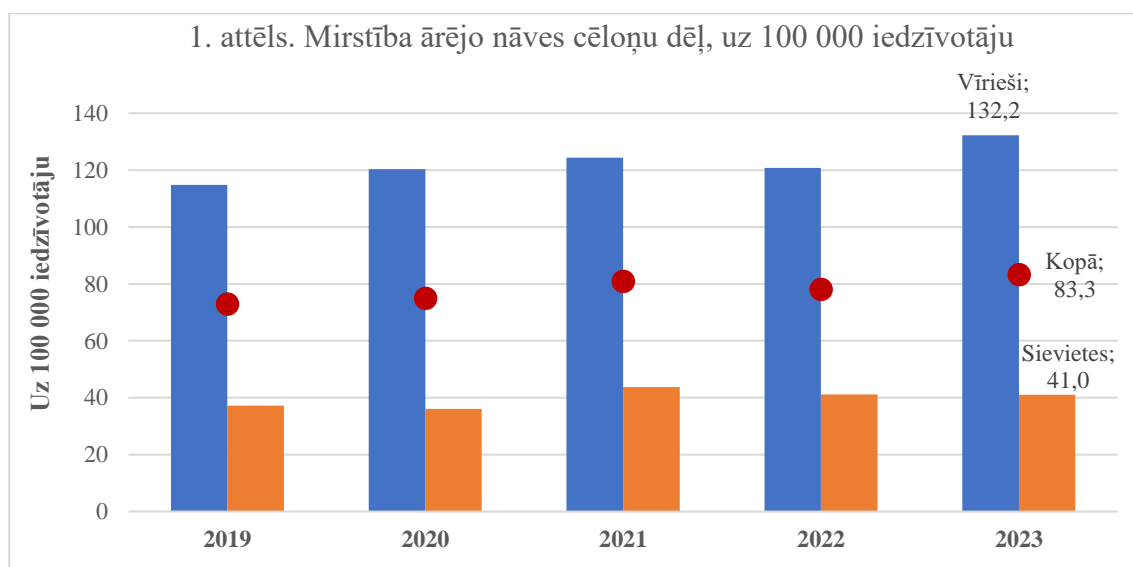
Kopsavilkums par mirstību ārējo nāves cēloņu dēļ	4. lpp.
Tīšs paskaitījums (X60 – X84, Y87.0)	7. lpp.
Kritieni (W00 – W19, Y30, Y31)	10. lpp.
Transporta nelaimes gadījumi (V01 – V99, Y85)	12. lpp.
Saindēšanās un pakļaušana kaitīgu vielu iedarbei (X40 – X49, Y10 – Y19), t.sk. saindēšanās ar alkoholu (X45, Y15)	16. lpp.
Mirstība no dūmu, uguns un liesmu iedarbes (X00 – X09, Y26)	20. lpp.
Pārmērīga dabiska aukstuma iedarbe (X31)	22. lpp.
Noslīkšana un slīkšana (W65 – W74, Y21)	24. lpp.
Vardarbība (uzbrukums) (X85 – Y09)	26. lpp.
Negadījums ar neprecizētu nodomu (Y10 – Y34)	29. lpp.

Kopsavilkums par mirstību ārējo nāves cēloņu dēļ

Lai gan ilgākā laika periodā mirstība ārējo nāves cēloņu dēļ Latvijā ir samazinājusies, tā joprojām ir būtiski (2021. gadā – par 67%) augstāka nekā vidēji ES. Latvija ir starp valstīm ar augstāko mirstību ārējo nāves cēloņu dēļ – 2021. gadā aiz Lietuvas un Slovēnijas. Augstais rādītājs galvenokārt ir vīriešu augstās mirstības dēļ. Starp ES valstīm Latvijas vīriešiem tas ir otrs augstākais ārējo nāves cēloņu izraisītas mirstības rādītājs aiz Lietuvas, turklāt 2 reizes augstāks nekā ES vidējais vīriešiem. Latvijas sievietēm šis rādītājs ir par 25% (2021. gads) augstāks nekā vidēji ES un nav starp augstākajiem ES (*Eurostat dati*).

Turpmāk analizēti Latvijas iedzīvotāju nāves cēloņu datubāzes dati par mirušajiem 2019. - 2023. gadā: dzimums, vecums, statistiskais reģions (līdz 01.01.2024.) kā dzīvesvieta, nāves cēlonis, nāves iestāšanās kalendārais mēnesis, nedēļas diena, saistība ar alkohola un/vai citu psihoaktīvo vielu lietošanu*, kā arī citi faktori.

Mirstība ārējo nāves cēloņu dēļ Latvijā vīriešiem ir gandrīz 3 reizes augstāka nekā sievietēm. Šī tendence ir novērojama visās ārējo nāves cēloņu grupās, tiesa, atšķiras tās pakāpe.

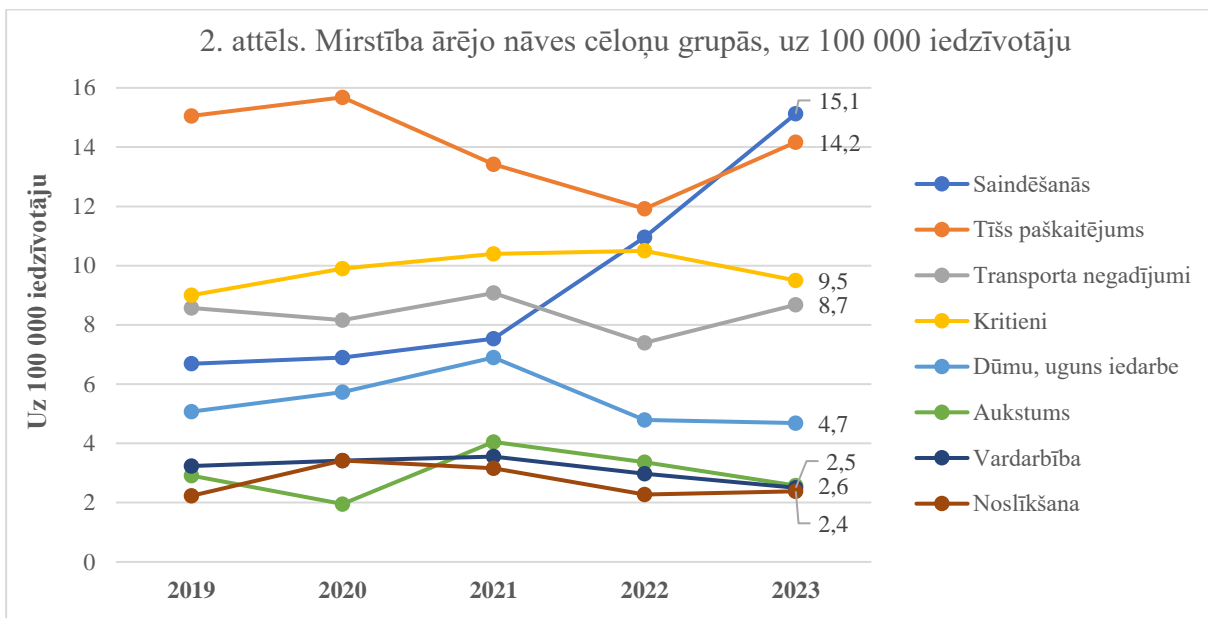


Riska faktori mirstībai ārējo nāves cēloņu dēļ: **dzimums – vīrietis, alkohola lietošana.**

Kopumā ilgākā laika periodā mirstībai ārējo nāves cēloņu dēļ bija novērojama stabila samazināšanās tendence, izņemot pēdējos četrus gadus (1. att.). 2023. gadā, salīdzinot ar 2019. gadu, rādītājs pieaudzis par 14%. Dažādās ārējo nāves cēloņu grupās novērojamas atšķirīgas tendences, būtiskākais mirstības **pieaugums** (vairāk nekā divas reizes) vērojams **saindēšanās un indīgu vielu iedarbes** izraisītas nāves dēļ (2. att.).

Analizējot katru cēloņu grupu atsevišķi un vērtējot sadalījumu grupās, balstoties datos par mirušajiem pētāmajā laika periodā, 52% mirušo no ārējiem nāves cēloņiem ir saistīti ar alkohola un/vai citu psihoaktīvo vielu lietošanu* (medicīniskajā apliecībā par nāves cēloni ir viens vai vairāki no šiem apstākļiem – par nāves cēloni vai citu nozīmīgu stāvokli, kas veicinājis nāves iestāšanos, ir minēta diagnoze/-es F10–F16, F18–F19, X40–X49, Y10–Y19; un (vai) konstatēta alkohola klātbūtne organismā). Sadalījumā pa dzimumiem ir atšķirības: vīriešiem alkohola un/vai citu psihoaktīvo vielu lietošanas risks ir 58% gadījumu, sievietēm – 35%. Saistība atšķiras arī sadalījumā pa vecuma grupām: **30-49 gadu vecumā** ir vislielākais ārējo nāves cēloņu dēļ mirušo īpatsvars (**pārsniedz pat**

70%), kam ir saistība ar **alkohola** un/vai citu vielu lietošanu*. Saistībai starp nāves iestāšanos ārējo nāves cēloņu dēļ galvenais riska faktors ir alkohola lietošana, turpretī citu psihoaktīvo vielu lietošanai šīs saistības īpatsvars ir vien daži procenti.



Piebilde

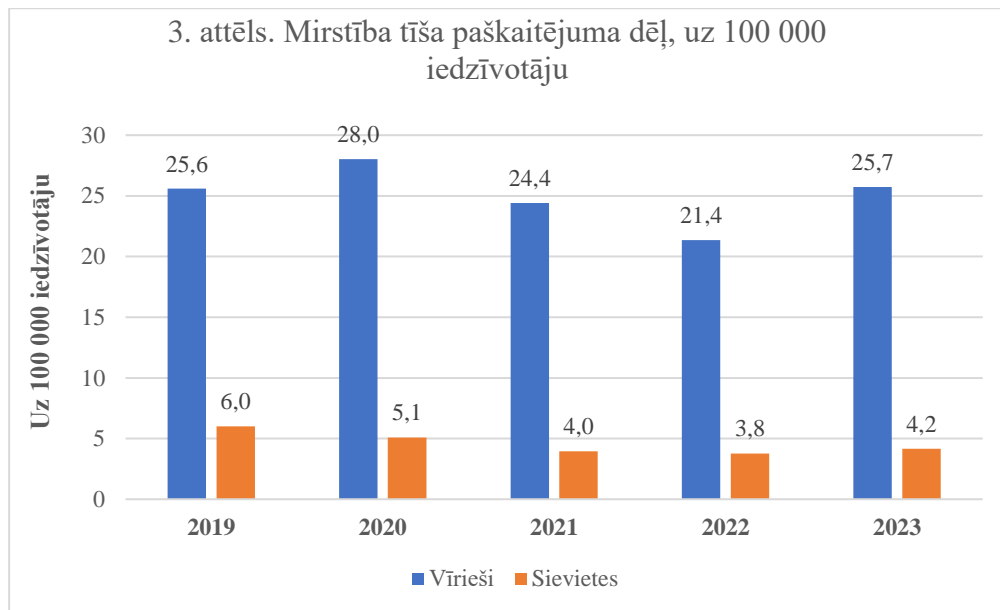
*Turpmāk tekstā – alkohola un/vai citu psihoaktīvo vielu lietošanas kā potenciāla riska faktora novērtēšanai izmantots tas, ka medicīniskajā apliecībā par nāves cēloni ir viens vai vairāki no šiem apstākļiem – kā nāves cēlonis vai cits nozīmīgs stāvoklis, kas veicinājis nāves iestāšanos, ir minēta diagnoze/-es F10–F16, F18–F19, X40–X49, Y10–Y19; un/vai konstatēta alkohola klātbūtne organismā. Atsevišķās vietās ņemta vērā saistība tikai ar alkoholu vai tikai ar citām psihoaktīvajām vielām (atlasot atbilstošās diagnozes).

Pieci vadošie ārējie nāves cēloņi dažādās vecuma grupās, deviņu gadu periodā kopā (2015.-2023. gads)

	Līdz 1 gada vecumam	1-4 gadi	5-9 gadi	10-14 gadi	15-24 gadi	25-34 gadi	35-44 gadi	45-54 gadi	55-64 gadi	65-74 gadi	75 gadi un vairāk
1.vieta	Transporta negadījumi	Noslīkšana	Transporta negadījumi	Transporta negadījumi	Transporta negadījumi	Pašnāvības	Pašnāvības	Pašnāvības	Pašnāvības	Pašnāvības	Kritieni
2.vieta	Aizrīšanās, nosmakšana	Transporta negadījumi	Noslīkšana	Noslīkšana	Pašnāvības	Transporta negadījumi	Saindēšanās	Saindēšanās	Nosalšana	Kritieni	Pašnāvības
3.vieta	Slepkavība	Ugunsgrēks	Ugunsgrēks	Ugunsgrēks	Noslīkšana	Saindēšanās	Transporta negadījumi	Transporta negadījumi	Saindēšanās	Nosalšana	Ugunsgrēks
4.vieta	Ugunsgrēks	Kritieni	Kritieni	Kritieni	Saindēšanās	Noslīkšana	Noslīkšana	Noslīkšana	Transporta negadījumi	Transporta negadījumi	Transporta negadījumi
5.vieta	Noslīkšana	Aizrīšanās, nosmakšana	Slepkavība	Pašnāvības	Kritieni	Kritieni	Slepkavība	Kritieni	Kritieni	Ugunsgrēks	Nosalšana

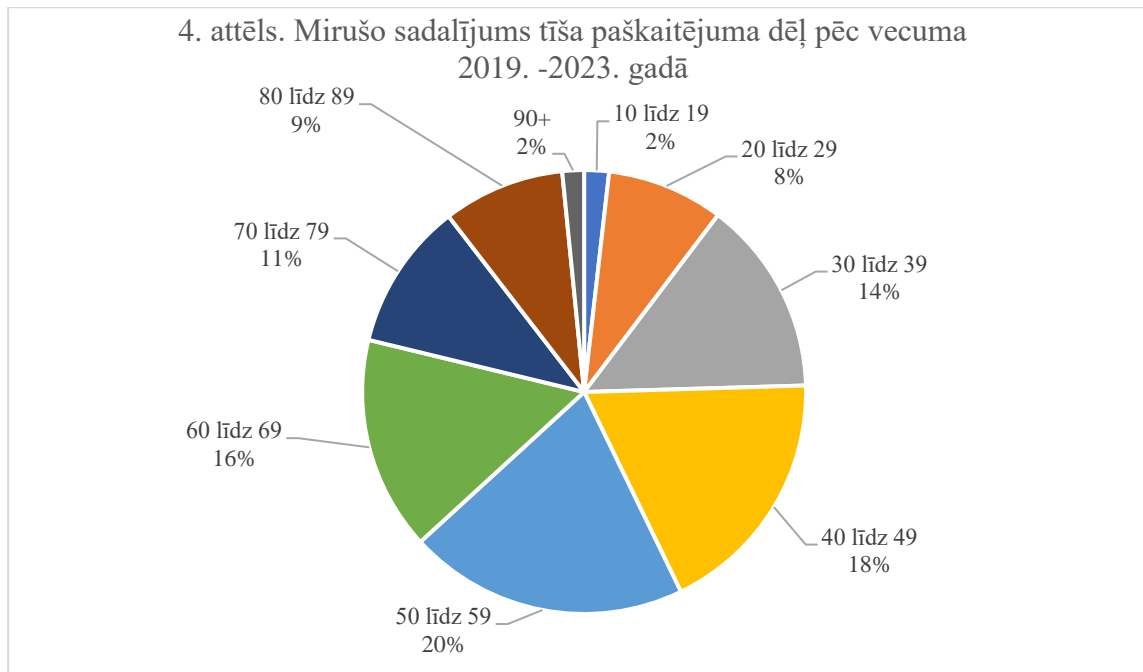
Tīšs paškaitējums (X60 – X84, Y87.0)

Vīriešiem mirstība tīša paškaitējuma dēļ ir **5,4 reizes** (vidēji periodā) **augstāka** nekā sievietēm (3. att.).



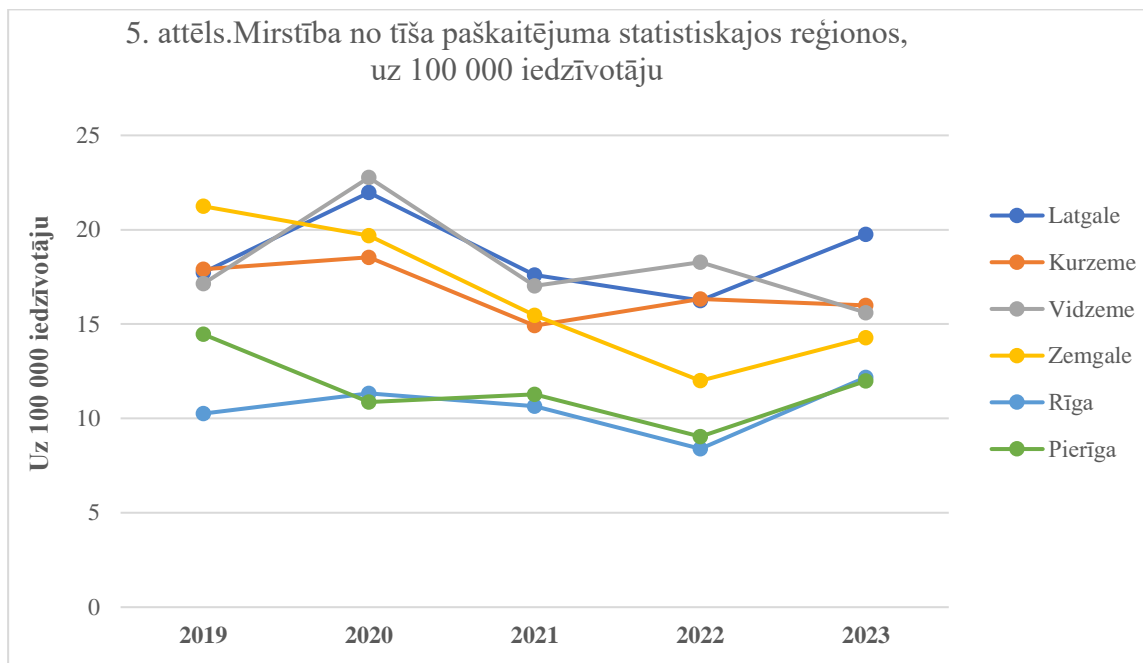
Riska grupa – vīrieši.

Skaitliski skatoties uz vecuma sadalījumu desmit gadu grupās, no visiem pašnāvību gadījumiem visvairāk tiek izdarīti vecumā 50–59 gadi (20% no visiem gadījumiem) un 40-49 gadu vecumā (18% no visiem) (4. att.). Augstākie pašnāvību relatīvie rādītāji (uz attiecīgā vecuma iedzīvotāju skaitu) sadalījumā pa vecuma grupām ir virs 80 gadu vecuma, kā arī 50-59 gadu vecumā.



Riska grupas: iedzīvotāji 40–59 g. v. un virs 80 g. v.

Sadalījumā pa statistiskajiem reģioniem¹ vidēji zemāka mirstība no tīša paškaitējuma ir Rīgas un Pierīgas iedzīvotājiem (5. att.). Pārējos reģionos tā ir aptuveni par 25% augstāka nekā vidēji Latvijā jeb par aptuveni 70% augstāka nekā vidēji Rīgā un Pierīgā.

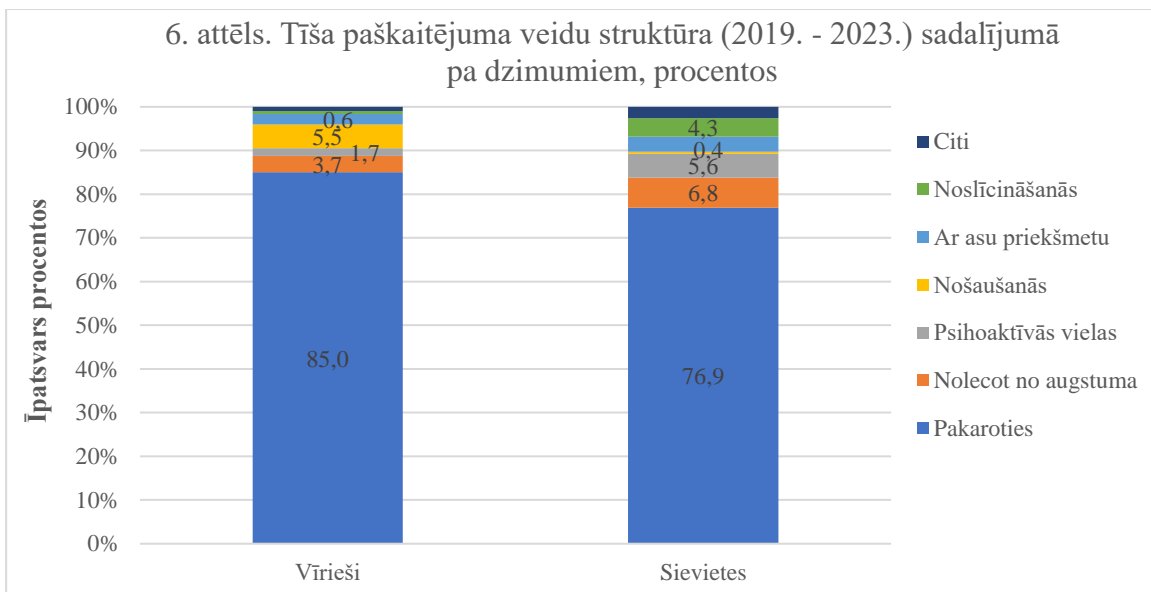


Riska grupa: reģionu iedzīvotāji ārpus Rīgas un Pierīgas.

No visiem nāves gadījumiem tīša paškaitējuma dēļ (2019. - 2023. gadā) 47% gadījumu ir bijusi saistība ar alkohola lietošanu*.

Sadalījumā pēc paškaitējuma veidiem 84% gadījumu nāve iestājusies pakartoties (t.sk. nožņaudzoties, smacējoties). Nelielas atšķirības vērojamas paškaitējuma veidu struktūrā sadalījumā pa dzimumiem (6. att.).

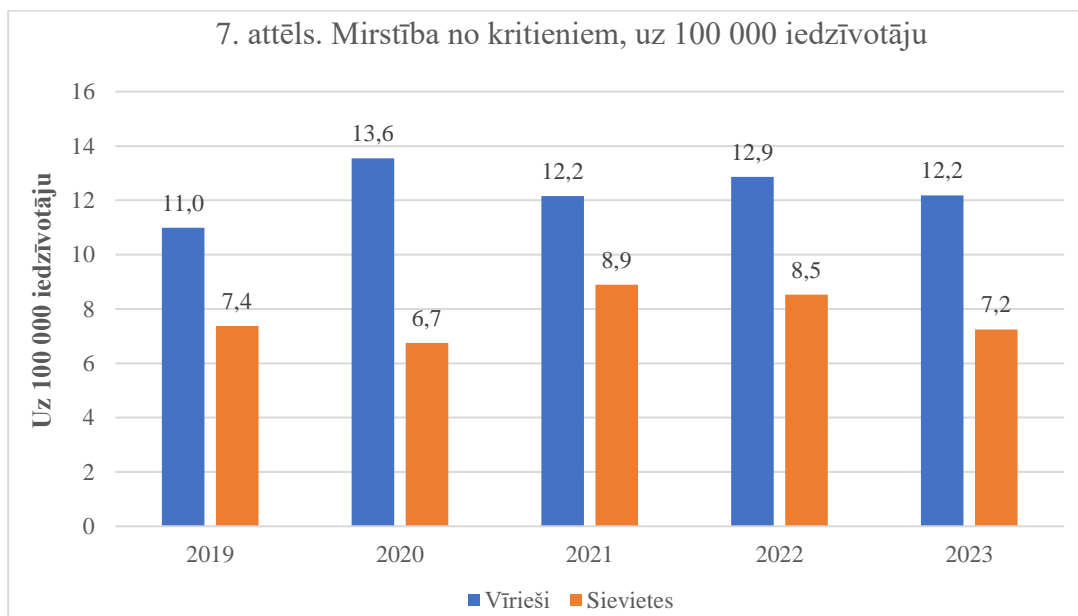
¹ Šeit un turpmāk ziņojumā dati atspoguļoti Latvijas statistiskajos reģionos līdz 01.01.2024. saskaņā ar MK 07.12.2021. rīkojumu Nr. 911.



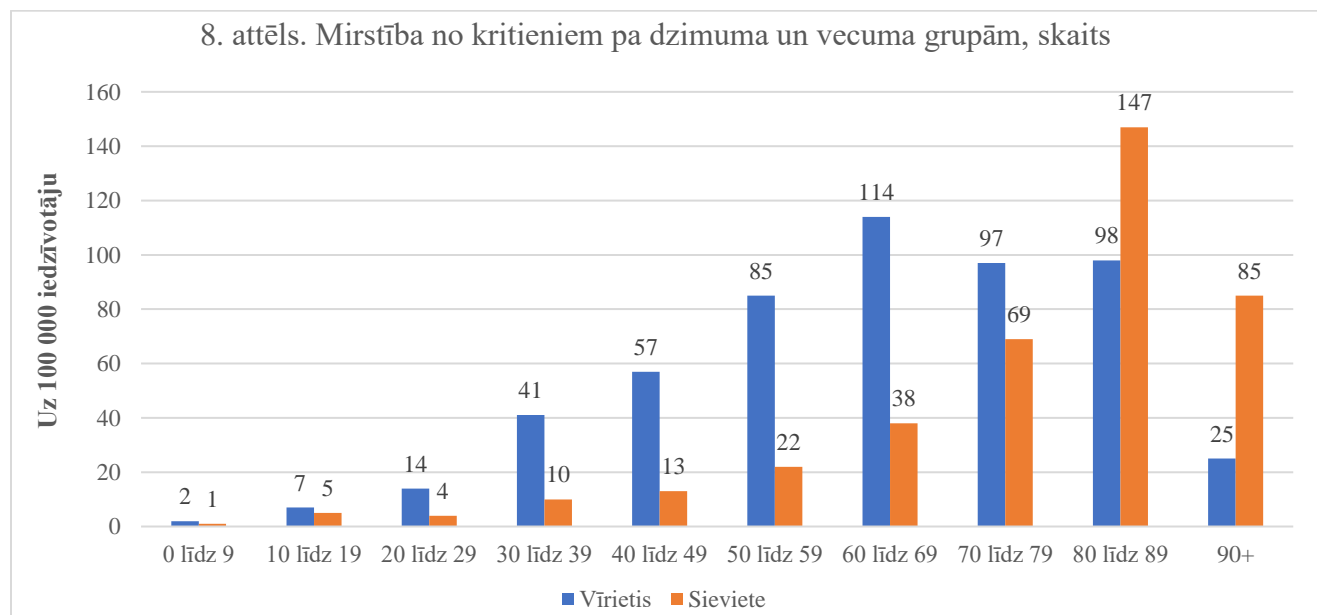
Mirušo tīša paškaitējuma dēļ sadalījumā pēc nāves iestāšanās mēnešiem nav tāda kalendārā mēneša, kurā būtu novērojams būtiski augstāks pašnāvību skaits. Nedaudz vairāk pašnāvību vidēji tikušas izdarītas jūlijā un augustā, vidēji nedaudz mazāk kā citos mēnešos – decembrī. Sadalījumā pēc nedēļas dienām neizceļas konkrētas dienas, kad izdarīto pašnāvību skaits būtiski atšķirtos – nedaudz biežāk vidēji periodā tās notikušas svētdienās un pirmdienās. Kopumā šis sadalījums atšķiras pa gadiem.

Kritieni (W00 – W19, Y30, Y31)

Vīriešiem mirstība no kritieniem ir par 59% augstāka nekā sievietēm (vidēji pārskata periodā). **Riska grupa – vīrieši.** Vidēji gadā kritienu rezultātā mirst 108 vīrieši un 79 sievietes.

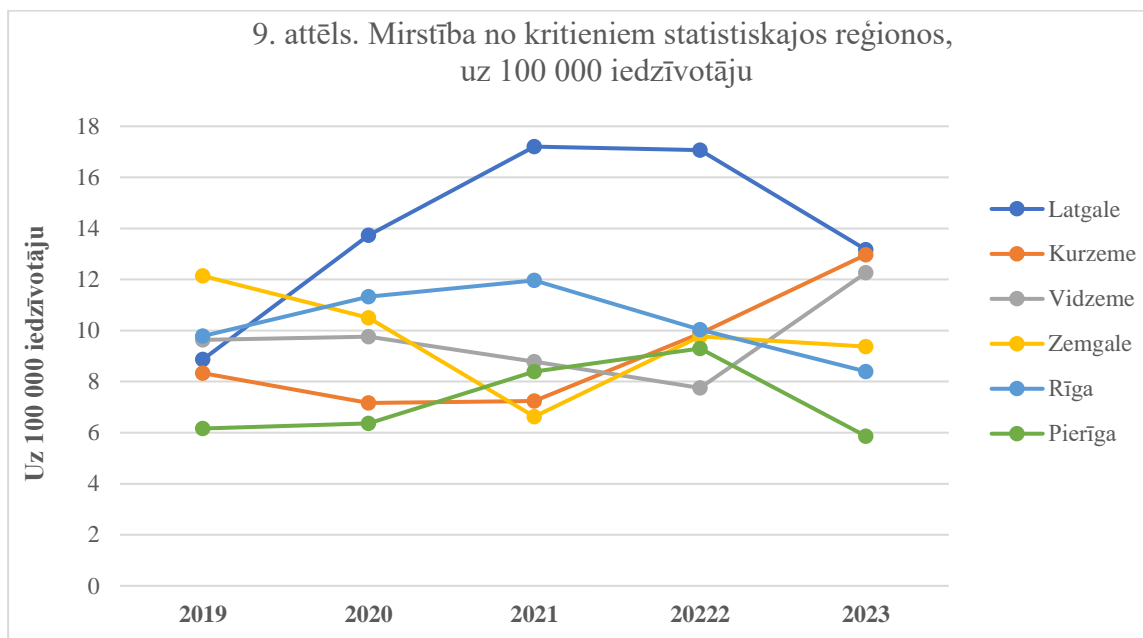


Skaitliski skatoties uz vecuma sadalījumu desmit gadu grupās, no visiem mirušajiem kritienu dēļ visvairāk ir 80-89 gadu vecumā (26% no visiem gadījumiem) un 70-79 gadu vecumā (18%). Augstākie mirstības relatīvie rādītāji (uz attiecīgā vecuma iedzīvotāju skaitu) sadalījumā pa vecuma grupām ir vecumā virs 90 gadiem. Šis rādītājs būtiski sāk paaugstināties pēc 70 gadu vecuma.



Riska grupas: seniori virs 70 gadu vecuma.

Sadalījumā pa reģioniem augstākā mirstība no kritieniem ir Latgalē dzīvojošajiem, tā pārsniedz Latvijas vidējo rādītāju par 41%.



No visiem mirušajiem kritienu dēļ (2019. - 2023. gadā) 24% ir bijusi saistība ar alkohola lietošanu*. Sadalījumā pa dzimumiem ir atšķirības: vīriešiem alkohola lietošanas riska faktors ir 35% gadījumu, sievietēm – 9%.

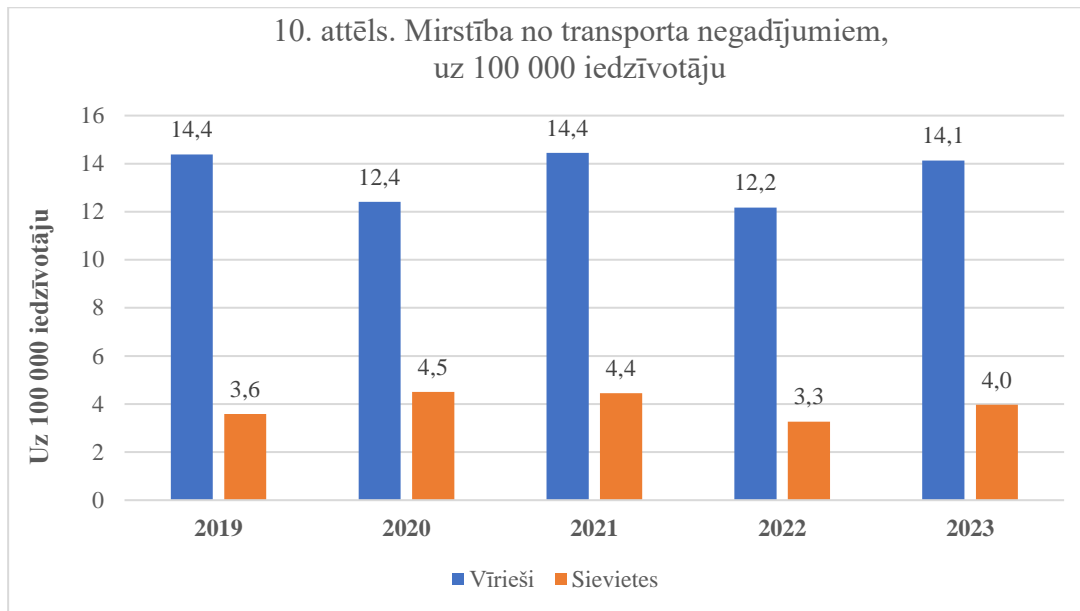
Sadalījumā pa kalendārajiem mēnešiem un nedēļas dienām, kad gūts ievainojums kritiena dēļ, nav konkrētu tendenču.

Sadalījumā pa kritienu veidiem visbiežāk nāve iestājusies pēc kritieniem savā līmenī, t. sk. paslīdot, pakļūpot (34%). Otrs biežākais šajā grupā ir kritiens no augstuma (18%), t.sk. lielākā daļa ar nezināmu nodomu. Tad seko kritiens uz kāpnēm (11%), kritiens no ēkas (6%), kritiens no gultas (4%). Kritienos no gultas biežāk mirst sievietes. Visbiežāk kritieni, kuru rezultātā iestājusies nāve, notikuši **mājās** (63% no visiem kritieniem), uz ielas vai ceļa (18%).

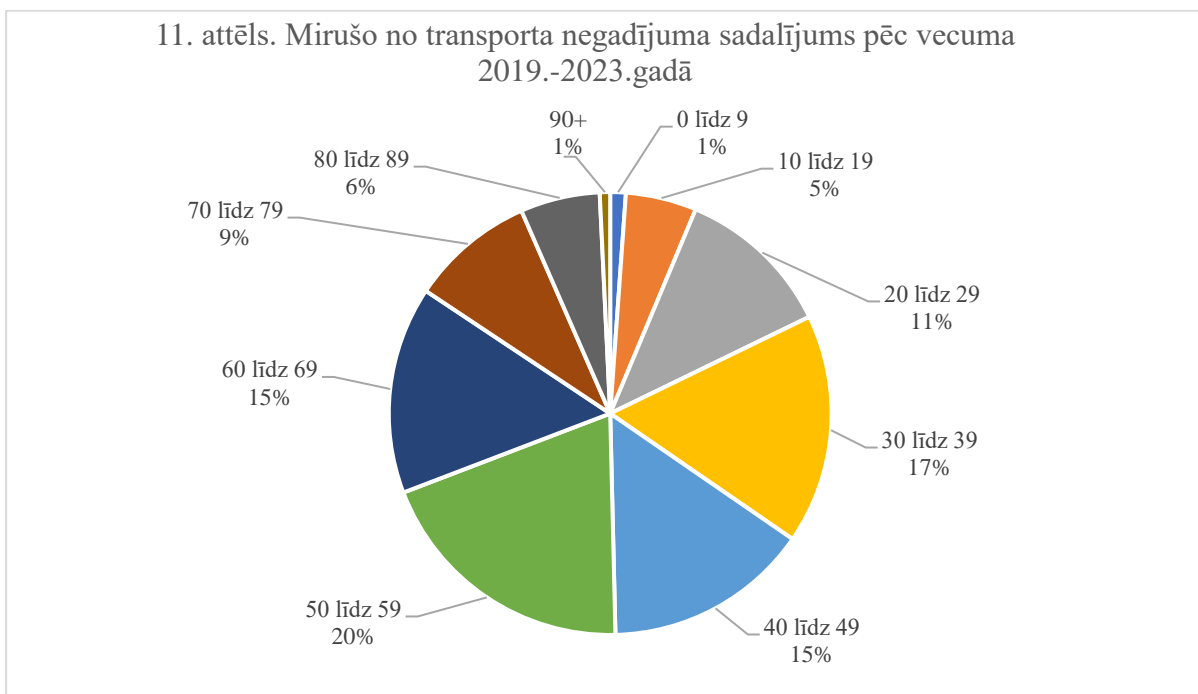
Transporta nelaimes gadījumi (V01 – V99, Y85)

Vīriešiem ir 3-4 reizes augstāka mirstība transporta nelaimes gadījumos nekā sievietēm (10. att.).

Riska grupa – vīrieši.

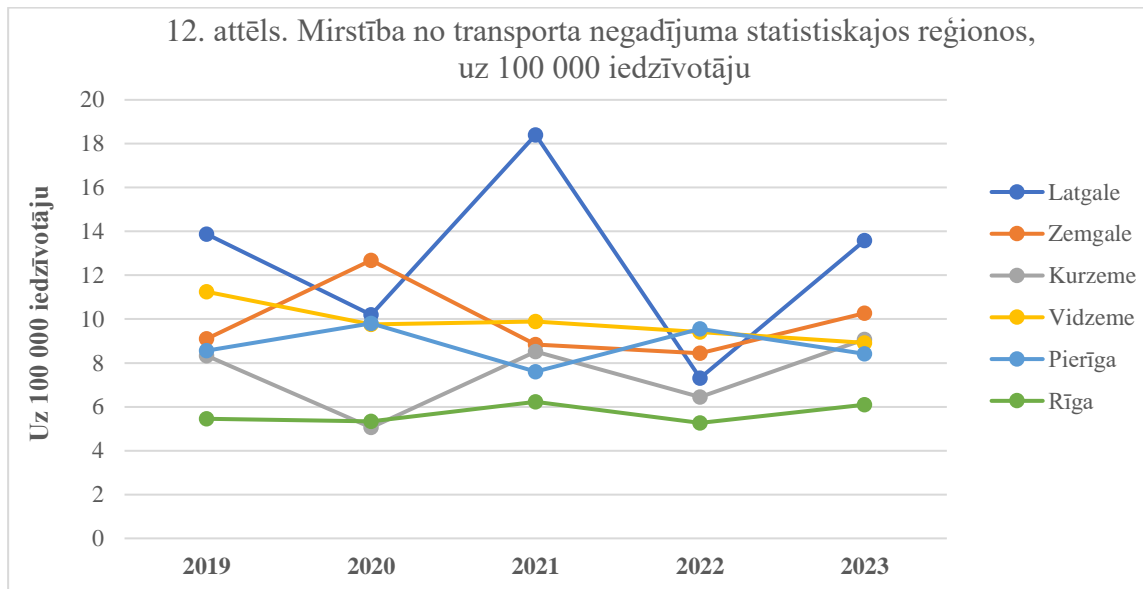


Skaitliski skatoties uz vecuma sadalījumu desmit gadu grupās, no visiem mirušajiem transporta negadījumu dēļ visvairāk ir vecumā 50-59 gadi (20% no visiem gadījumiem) (11. att.). Šajā vecuma grupā ir arī augstākie mirstības relatīvie rādītāji (uz attiecīgā vecuma iedzīvotāju skaitu).



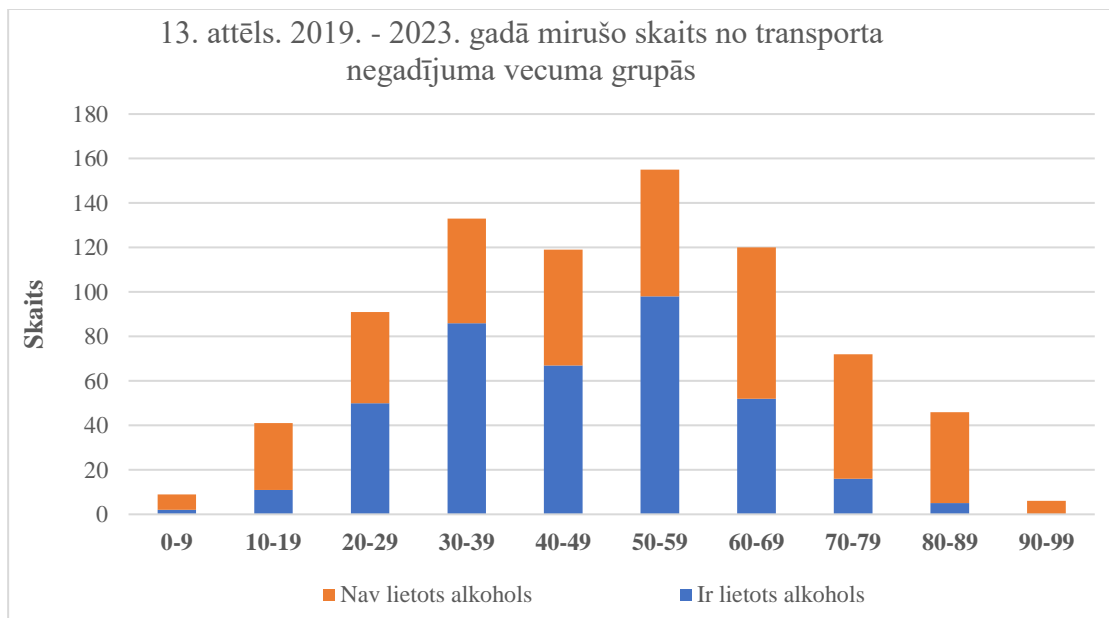
Riska grupas: 50–59 g.v.

Sadalījumā pa reģioniem augstākā mirstība no transporta negadījumiem vidēji pārskata periodā ir Latgalē, tā pārsniedz Latvijas vidējo rādītāju par 52%.



Riska grupa: Latgales iedzīvotāji.

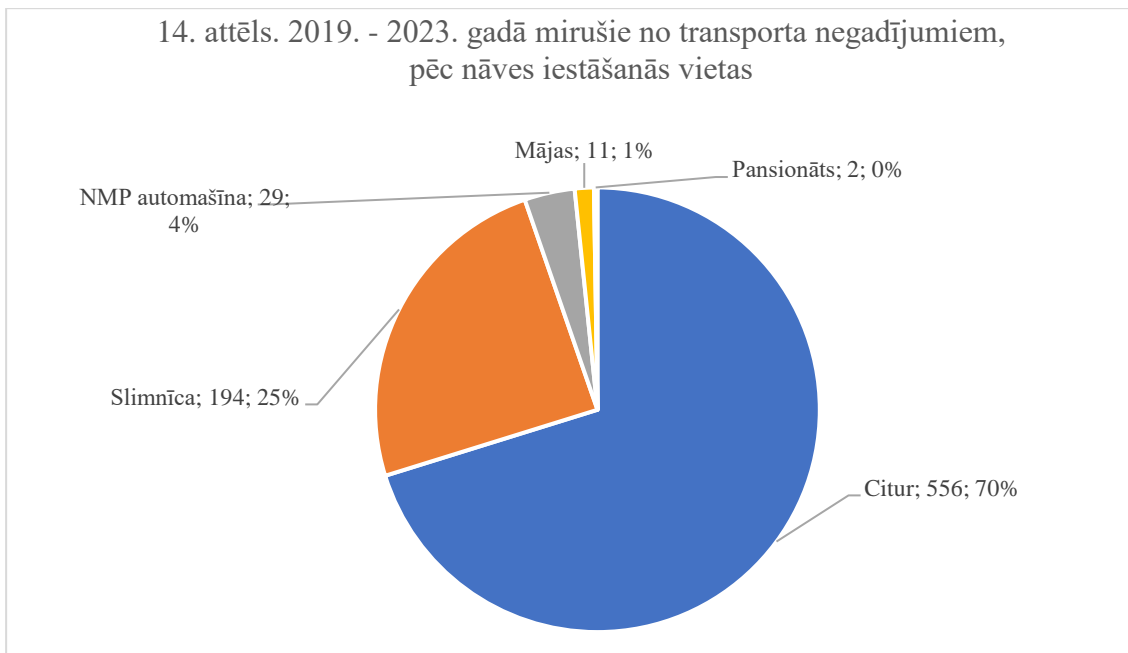
No visiem mirušajiem transporta negadījuma dēļ (2019. - 2023.gadā) 49% ir novērota saistība ar alkohola lietošanu*, 1% – ar citu psihoaktīvo vielu lietošanu. Sadalījumā pa dzimumiem ir atšķirības: vīriešiem alkohola lietošanas riska faktors ir 55% gadījumu, sievietēm – 30% gadījumu. Sadalījumā pa reģioniem visaugstākais ar alkohola un citu psihoaktīvo vielu lietošanu saistīto mirušo no transporta negadījumiem īpatsvars ir Latgalē (65%). Saistība ar alkohola lietošanu* atšķiras sadalījumā pa vecuma grupām. Vairāk nekā pusei (60%) no transporta negadījumos mirušo vecumā no 20–59 gadiem ir bijis alkohola lietošanas riska faktors (13. att.).



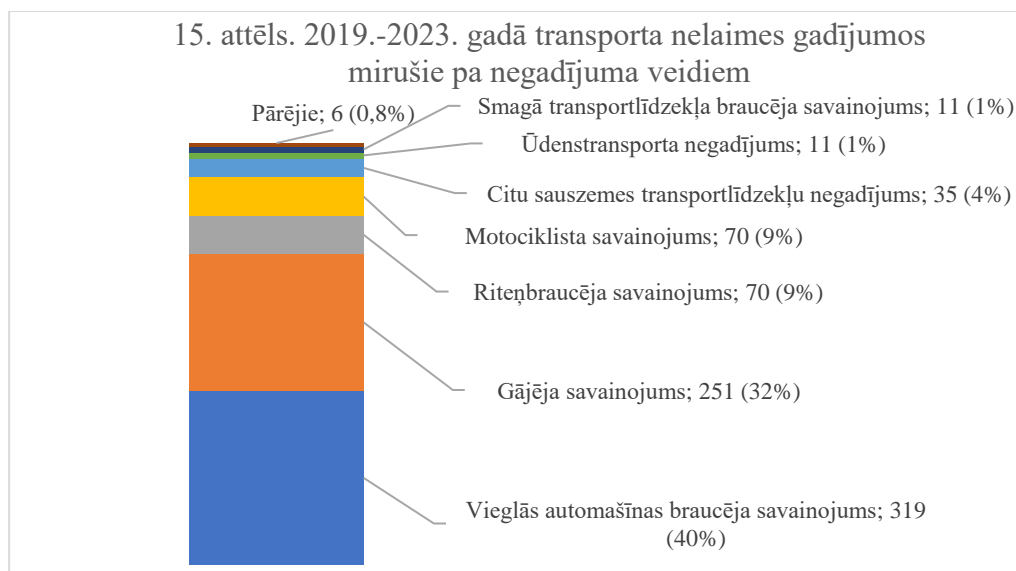
Transporta negadījumos mirušo sadalījumā pēc nāves iestāšanās kalendārajiem mēnešiem vidēji lielāks skaits mirušo ir no augusta līdz novembrim un arī jūnijā. **Septembris** ir mēnesis, kurā ir visvairāk (58% vidēji periodā) mirušo transporta negadījumos saistībā ar alkohola vai citu psihoaktīvo vielu lietošanu*.

Sadalījumā pēc nedēļas dienām visvairāk nāves gadījumu transporta negadījumos ir pēc negadījumiem, kas notikuši **piektdienās un sestdienās**. Sestdienās notikušu transporta negadījumu izraisītu nāves gadījumu visbiežāk (61%) saistīti ar alkohola vai citu psihoaktīvo vielu lietošanu*.

Nāve pēc transporta negadījuma visbiežāk (70%) iestājas notikuma vietā. Katrs ceturtais (25%) ir nomiris slimnīcā, 3% – neatliekamās medicīniskās palīdzības automašīnā (14. att.).

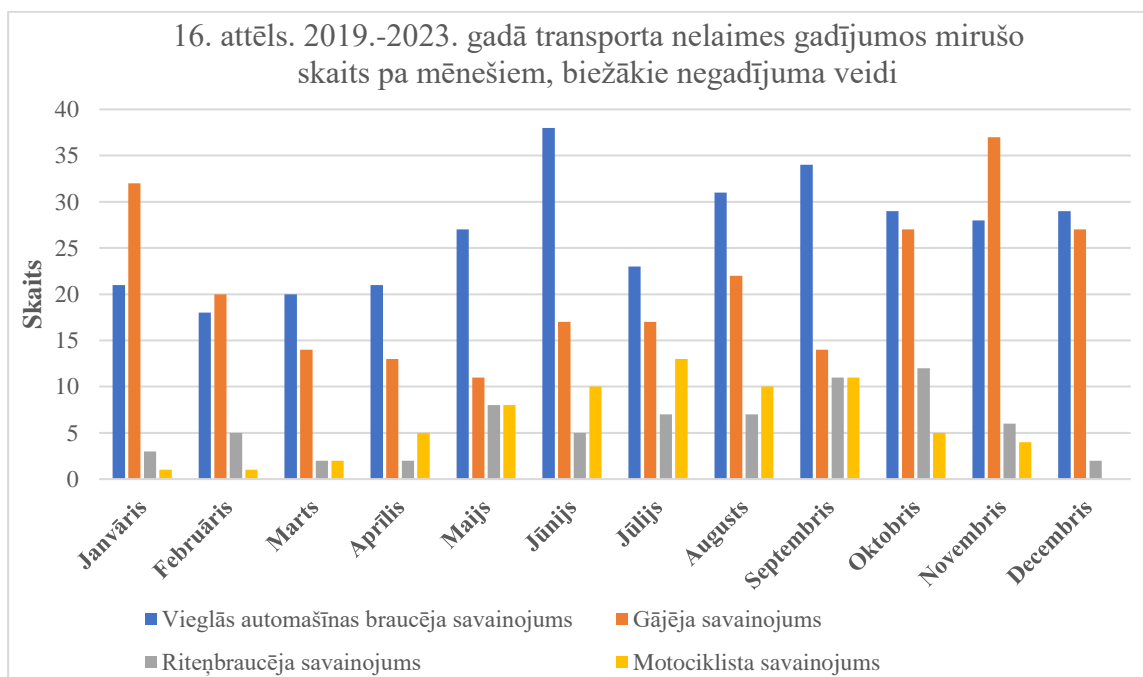


Sadalījumā pa transporta negadījumu veidiem visvairāk nāves gadījumu ir vieglās automašīnas braucēju (40%) un gājēju savainojumu (32%) gadījumos (15. att.). Biežākie transporta negadījumi ar letālām sekām ir pēc sadursmes ar vieglo automašīnu. Sadalījumā pa dzimumiem: vīriešiem transporta negadījumu veidu struktūra ir līdzīga, sievietēm pirmajā vietā ir savainojums transporta negadījumā kā gājējam. Ir atsevišķi salīdzinoši reti transporta negadījumu veidi, pēc kuriem kopš 2019. gada bojā gājuši tikai vīrieši, piemēram, ūdenstransporta vai smagā transporta negadījumos.



Kopš 2019. gada reģistrēti arī 8 nāves gadījumi pēc **elektroskrejriteņa** transporta nelaimes gadījumiem, t.sk., četri no tiem 20-39 g.v., trīs 50-69 g.v., viens – virs 80 gadu vecuma. Četros gadījumos no tiem konstatēta **alkohola** klātbūtne asinīs, t. sk. divos – virs 2 promilēm.

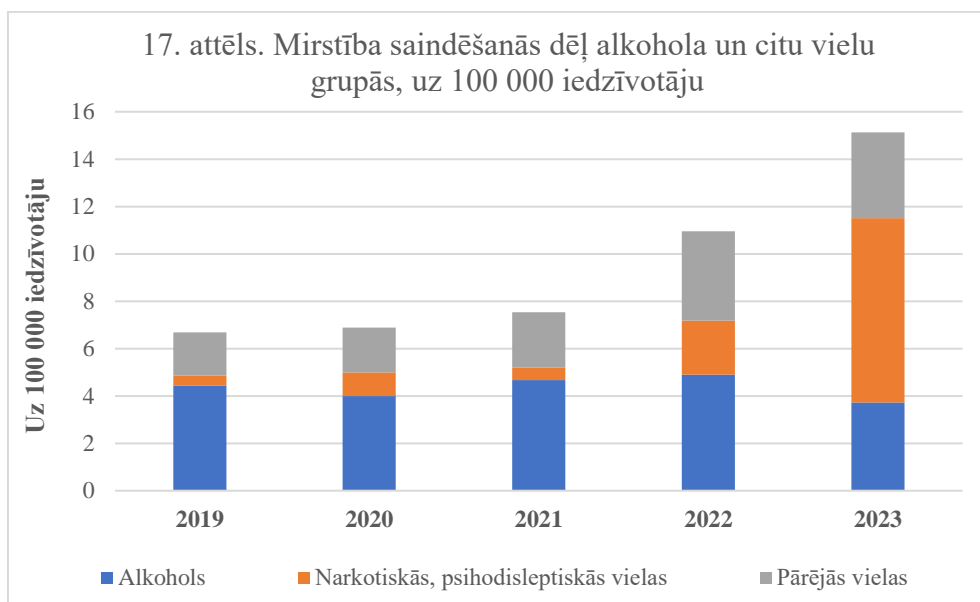
Transporta negadījumos mirušo sadalījums pēc transporta veidiem atšķiras pa kalendārajiem mēnešiem (kad iestājās nāve). Gada tumšajos mēnešos (novembris, janvāris, februāris) pirmajā vietā ir gājēju mirstība (16. att.).



Sadalījumā pa nedēļas dienām arī vērojamas atšķirības. Piektdienās nāves gadījumu skaits transporta negadījumā kā gājējam pārsniedz bojā gājušo skaitu citos transporta negadījumos. Visvairāk nāves gadījumu transporta negadījumos, gūstot savainojumus kā riteņbraucējam, ir ceturtdienās un piektdienās, motociklistiem vairāk bojā gājušo ir sestdienās, kā arī svētdienās un pirmdienās.

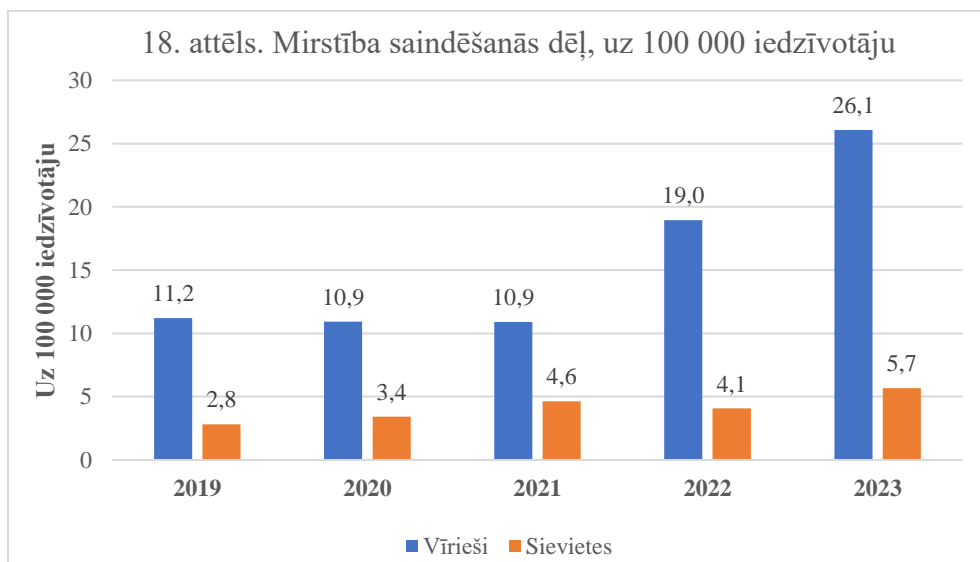
Saindēšanās un pakļaušana kaitīgu vielu iedarbei (X40 – X49, Y10 – Y19), t.sk. saindēšanās ar alkoholu (X45, Y15)

Mirstība saindēšanās dēļ pēdējos divos gados **pieaugusi** vairāk nekā divas reizes (2. att.). Mirušo skaita pieaugumu šajā cēloņu grupā varētu būt veicinājusi gan jaunu un bīstamāku vielu ienākšana tirgū, pieejamības iespēju paplašināšanās, gan izmaiņas Valsts tiesu medicīnas ekspertīzes centra darbā, pilnveidojot iespējas noteikt narkotisko un citu psihoaktīvo vielu klātbūtni mirušo bioloģiskajā materiālā.

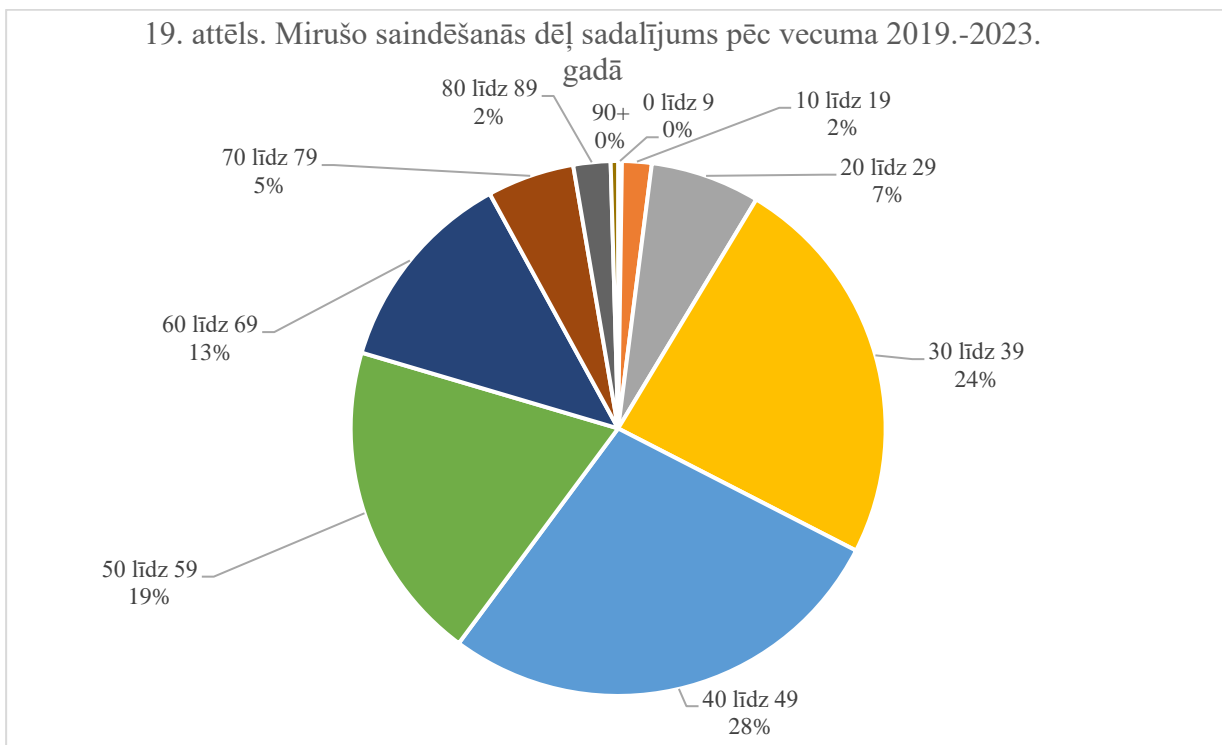


Tomēr par pieaugumu (ko neizskaidro tikai izmaiņas vielu noteikšanas procesos) liecina arī šo datu sadalījums dažādās grupās. Piemēram, būtiskākais pieaugums redzams Rīgā dzīvojošo vidū, kā arī 20-49 gadu vecumā.

Vīriešiem mirstība saindēšanās dēļ ir gandrīz 4 reizes (vidēji periodā) augstāka nekā sievietēm.
Riska grupa – vīrieši.

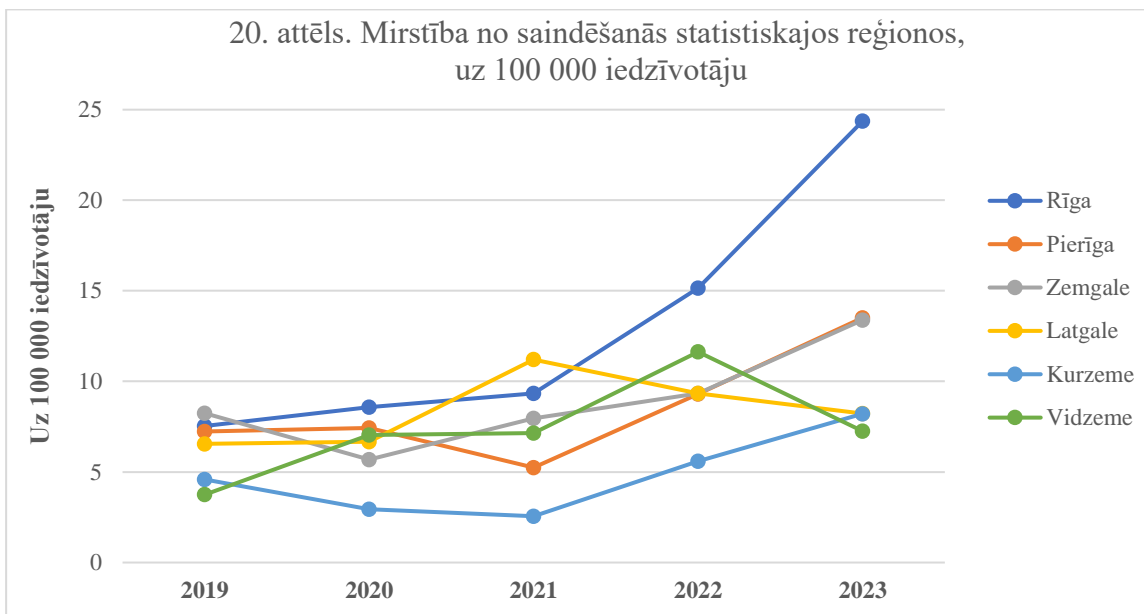


Analizējot vecuma sadalījumu desmit gadu grupās absolūtos skaitļos saindēšanās dēļ, nāves gadījumi visbiežāk reģistrēti 40-49 gadu vecumā (28% no visiem gadījumiem) un 30-39 gadu vecumā (24% no visiem) (19. att.). Augstākie mirstības relatīvie rādītāji šo cēloņu dēļ (uz attiecīgā vecuma iedzīvotāju skaitu) sadalījumā pa vecuma grupām ir attiecīgi šajās pašās vecuma grupās. Sadalījumā pa dzimumiem vecuma grupas, kad visbiežāk novēroti nāves gadījumi saindēšanās dēļ, būtiski neatšķiras.



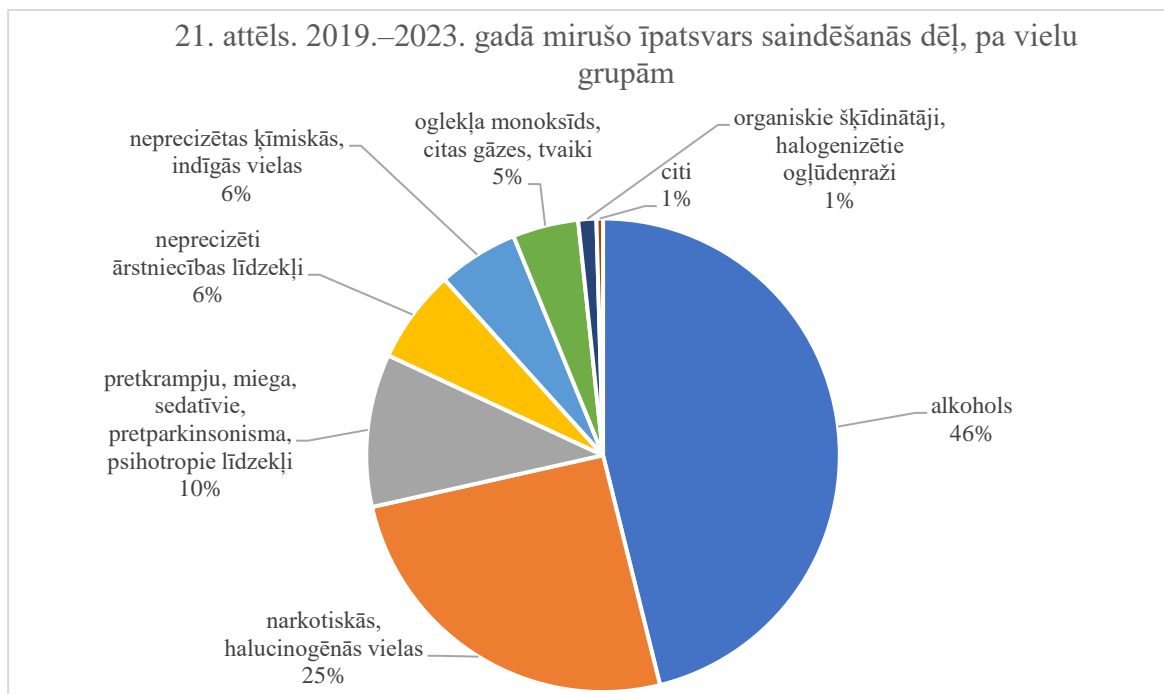
Riska grupas: iedzīvotāji 40–49 g.v. un 30–39 g.v.

Sadalījumā pa reģioniem vidēji periodā augstākā mirstība no saindēšanās ir reģistrēta Rīgas iedzīvotājiem – vidēji periodā par 37% augstāka nekā vidēji Latvijā. Viens no straujākajiem pieaugumiem attiecīgi arī redzams Rīgā.



Riska grupa: Rīgas iedzīvotāji.

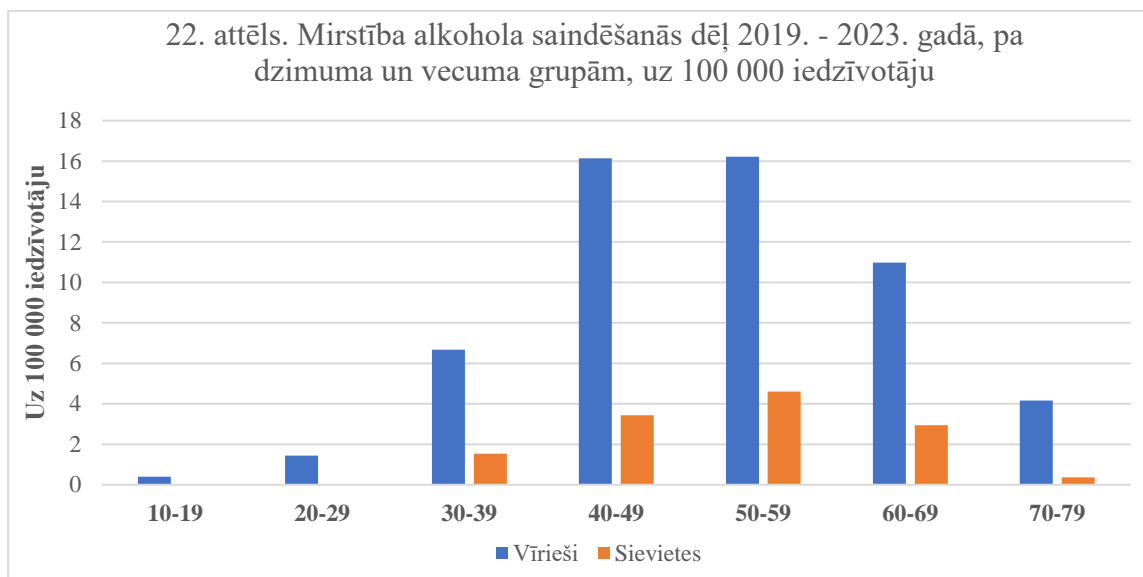
46% no visiem mirušajiem šo cēloņu grupā ir miruši no saindēšanās ar alkoholu (21. att.).



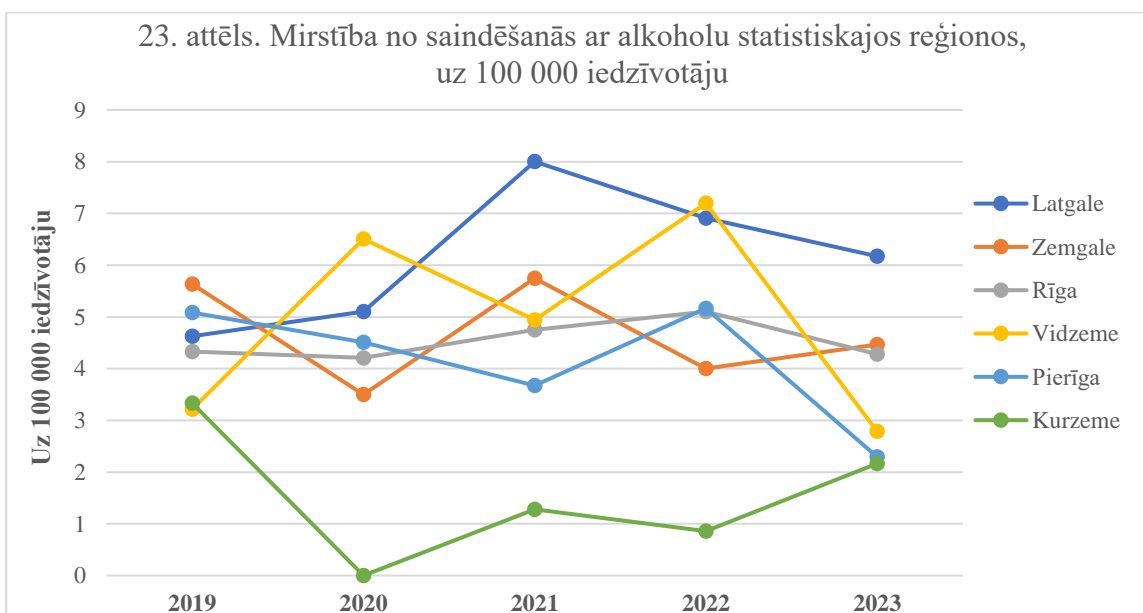
Nāvi izraisījušo saindēšanās vielu grupas nedaudz atšķiras pa dzimumiem. Biežākā viela, kas izraisa nāvi saindējoties, abu dzimumu grupās ir alkohols, vīriešiem otrajā vietā ir narkotiskās vielas, savukārt sievietēm – citi un neprecizēti ārstniecības līdzekļi. Tomēr gandrīz pusei (47%) mirušo ne alkohola izraisītas saindēšanās dēļ (narkotikas, miega līdzekļi, organiskie šķīdinātāji, gāzes u.c.

ķīmiskas vielas) ir bijusi saistība ar alkohola lietošanu*, tādēļ kopā visā saindēšanās izraisītās nāves gadījumu grupā apmēram trim no četriem mirušajiem ir saistība ar alkohola lietošanu*.

Analizējot mirstību tieši alkohola izraisītās (nejauša vai nezināma nodoma) saindēšanās dēļ, **vīriešiem** tā ir **4 reizes augstāka** nekā sievietēm. Galvenās vecuma grupas, kad ir augstākā mirstība šī cēloņa dēļ, ir 40-49 g.v. un 50-59 g.v. Tomēr būtisks mirstības pieaugums ir novērojams **jau no 30 gadu vecuma**, īpaši vīriešiem (22. att.).



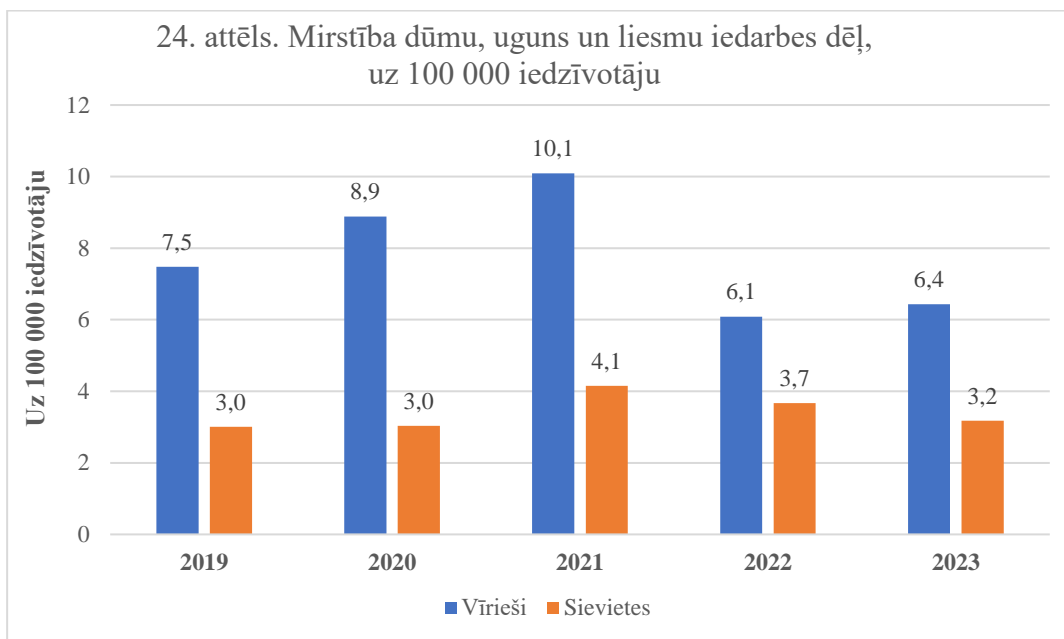
Sadalījumā pa statistiskajiem reģioniem rādītājs atšķiras: augstākā mirstība alkohola saindēšanās dēļ vidēji periodā ir Latgalē. **Riska grupa: Latgales iedzīvotāji.**



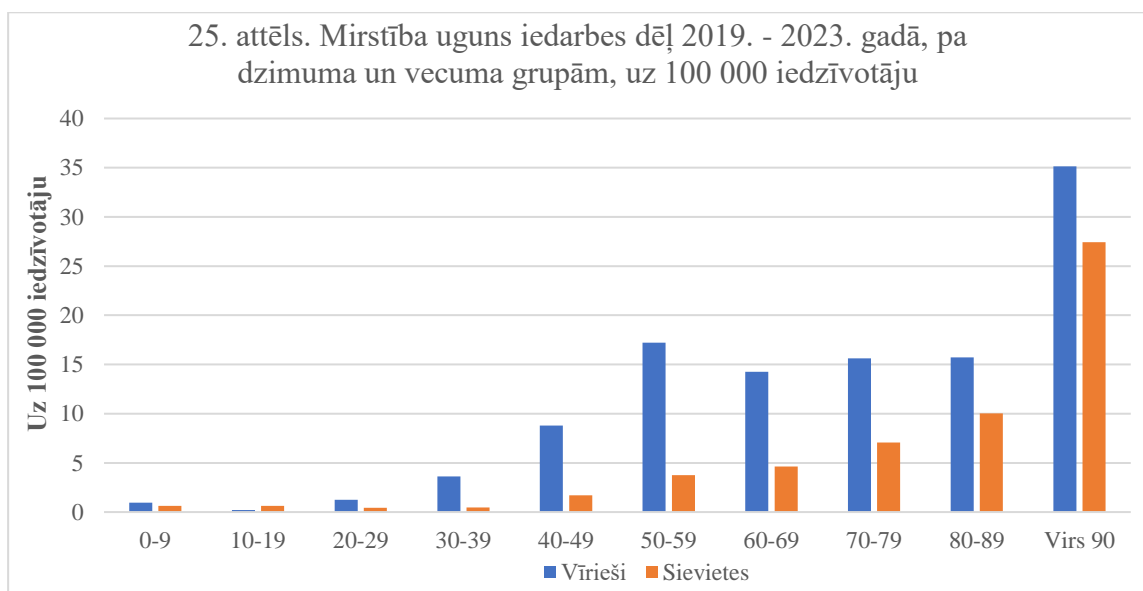
Sadalījumā pa kalendārajiem mēnešiem mirstība alkohola saindēšanās dēļ visbiežāk reģistrēta decembrī, kam seko janvāris, februāris un marts. Sadalījumā pa nedēļas dienām visvairāk mirušo ir svētdienās.

Mirstība no dūmu, uguns un liesmu iedarbes (X00 – X09, Y26)

Vīriešiem mirstība dūmu, uguns un liesmu iedarbes dēļ ir 2 reizes (vidēji periodā) augstāka nekā sievietēm. **Riska grupa – vīrieši.**

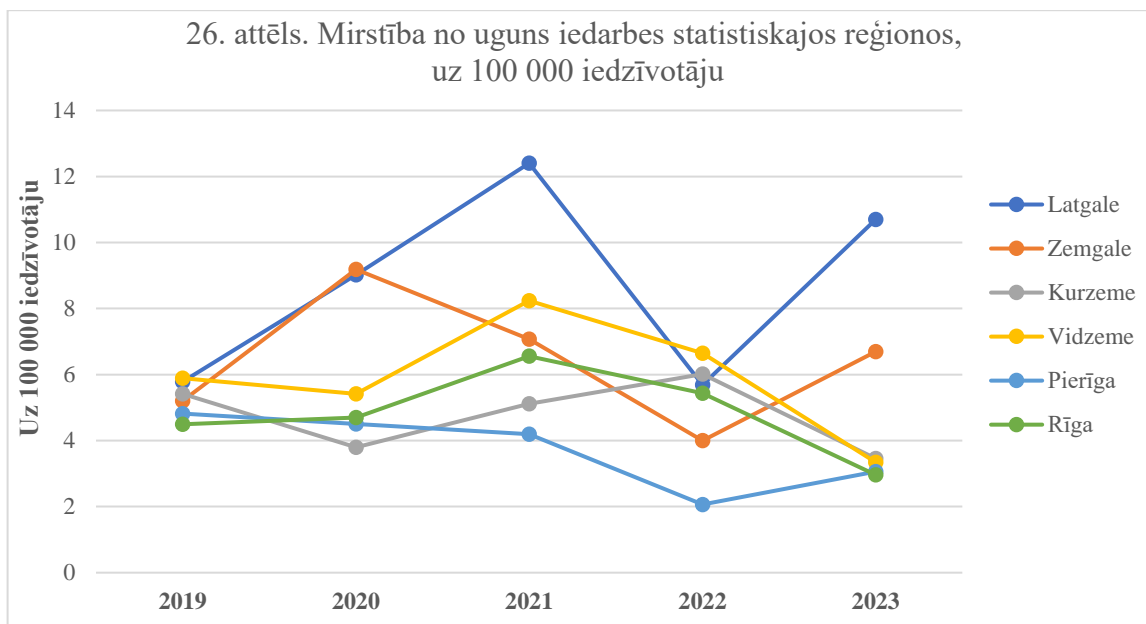


Analizējot vecuma sadalījumu desmit gadu grupās absolūtos skaitļos no visiem nāves gadījumiem uguns iedarbes dēļ, visvairāk nāves gadījumu reģistrēti 50-59 gadu (25% no visiem gadījumiem) un 60-69 gadu vecumā (21% no visiem). Tomēr visaugstākie mirstības relatīvie rādītāji šo cēloņu dēļ (uz attiecīgā vecuma iedzīvotāju skaitu) sadalījumā pa vecuma grupām ir virs 80 gadu vecuma. Mirstība šī cēloņa dēļ paaugstinās līdz ar vecumu (25. att.). Diemžēl ik gadu vidēji arī 1-4 bērni ir miruši ugunsgrēkos (izņemot 2021. gadu).



Riska grupas: iedzīvotāji virs 70 gadu vecuma.

Sadalījumā pa reģioniem vidēji periodā augstākā mirstība no uguns iedarbes ir reģistrēta Latgales iedzīvotājiem; tā Latvijas vidējo rādītāju vidēji periodā pārsniedz par 61%. Vēl Latvijas vidējo rādītāju pārskata periodā pārsniedz šī cēloņa izraisīta mirstība Zemgalē un Vidzemē dzīvojošajiem.



Riska grupa: Latgales iedzīvotāji.

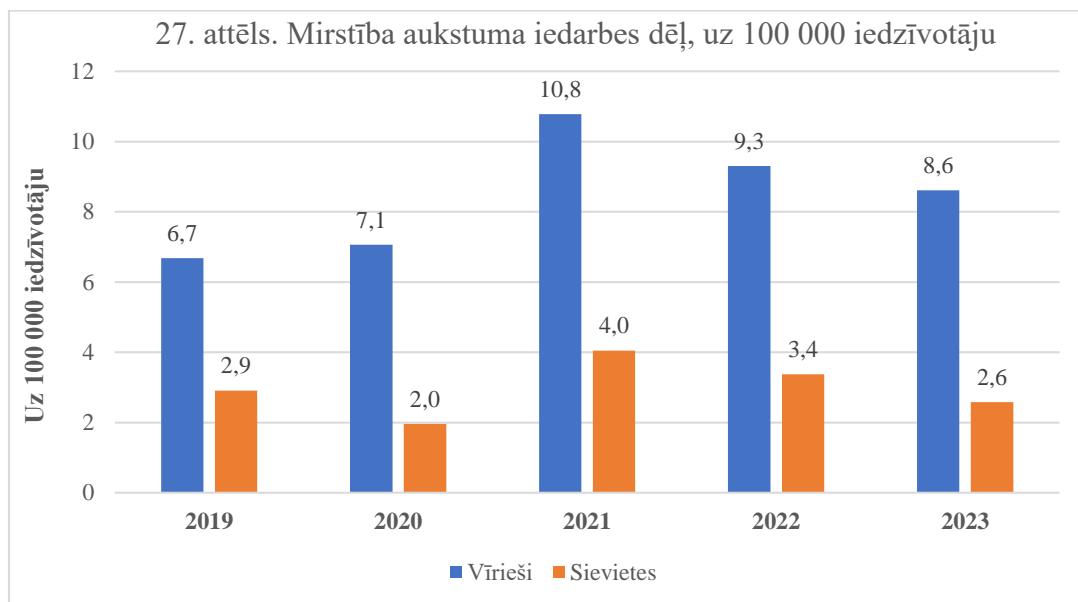
59% (vīriešiem 67%, sievietēm 43% gadījumu) no visiem nāves gadījumiem uguns iedarbes dēļ ir saistīti ar alkohola lietošanu*. Skaitot tikai nāves gadījumus, kam nav reģistrēta saistība ar alkohola lietošanu*, mirstības rādītāju atšķirība dzimumu grupās būtiski samazinās.

Sadalījumā pa kalendārajiem mēnešiem visvairāk mirušo uguns iedarbes dēļ reģistrēts **decembrī** un **janvārī**. Šajos mēnešos reģistrēta gandrīz trešā daļa no visiem mirušajiem šī cēloņa dēļ. Sadalījumā pēc nedēļas dienām nav konkrētas tendences, kad mirušo uguns iedarbes dēļ skaits būtiski atšķirtos – vidēji periodā nedaudz vairāk to reģistrēts otrdienās.

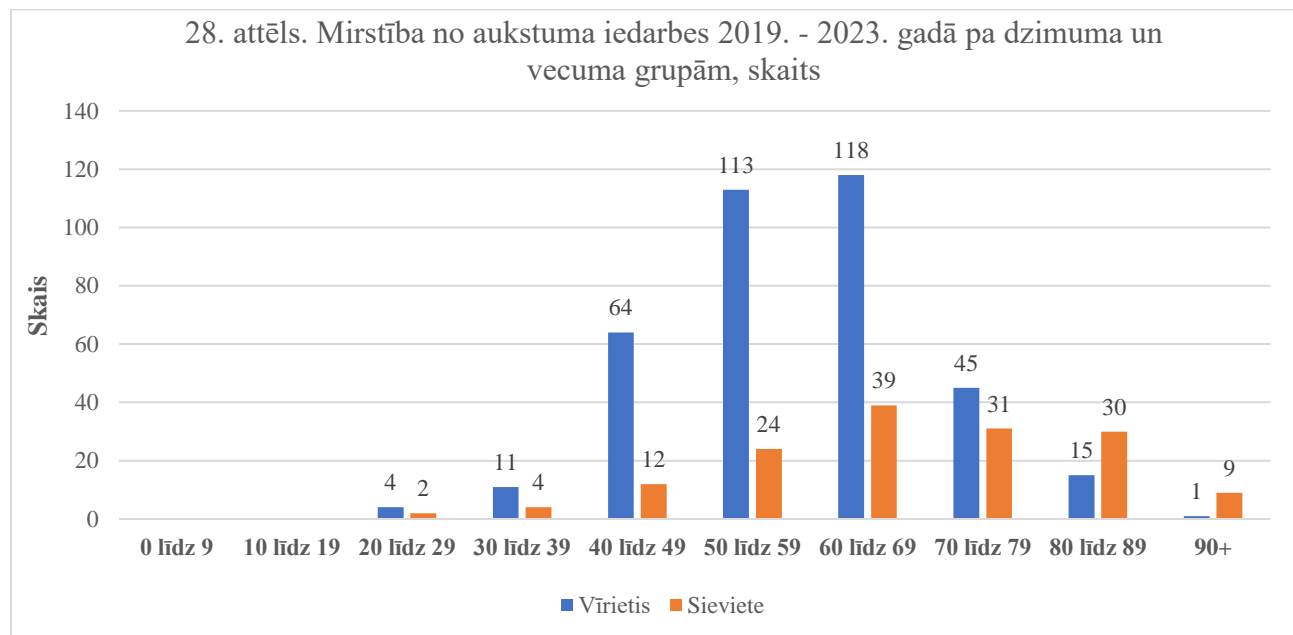
78% nāves gadījumu dūmu, uguns un liesmu iedarbes dēļ ir notikuši ugunsgrēka apstākļos ēkā vai celtnē (visbiežāk dzīvoklī, mājā). 12% gadījumu reģistrēta atrašanās dūmos, ugunī un liesmās nezināma nodoma dēļ.

Pārmērīga dabiska aukstuma iedarbe (X31)

Vīriešiem mirstība no aukstuma iedarbes ir gandrīz trīs reizes (vidēji periodā) augstāka nekā sievietēm. **Riska grupa – vīrieši.**

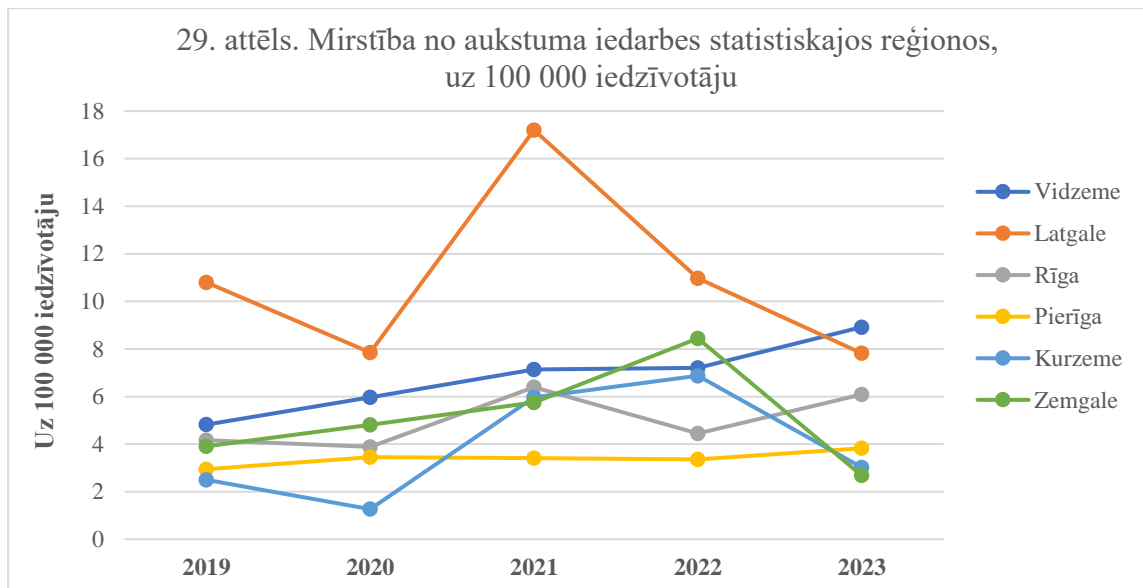


Analizējot vecuma sadalījumu desmit gadu grupās absolūtos skaitļos, no visiem aukstuma izraisītiem nāves gadījumiem visbiežāk tie reģistrēti 60-69 gadu vecumā (30% no visiem gadījumiem) un 50-59 gadu vecumā (26% no visiem). Augstākie mirstības relatīvie rādītāji šī cēloņa dēļ (uz attiecīgā vecuma iedzīvotāju skaitu) sadalījumā pa vecuma grupām ir 60-69 gadu vecumā, kā arī virs 90 gadu vecuma. Kopumā mirstības rādītāji aukstuma dēļ ir augsti (būtiski pārsniedz vidējo) virs 50 gadu vecuma.



Riska grupa: iedzīvotāji virs 50 g.v.

Sadalījumā pa reģioniem vidēji periodā augstākā mirstība no aukstuma iedarbes ir **Latgalē**, kas divas reizes pārsniedz vidējo rādītāju valstī. Virs valsts vidējā augstāks rādītājs ir novērojams arī Vidzemē (29. att.).



Riska grupa: Latgales un Vidzemes iedzīvotāji.

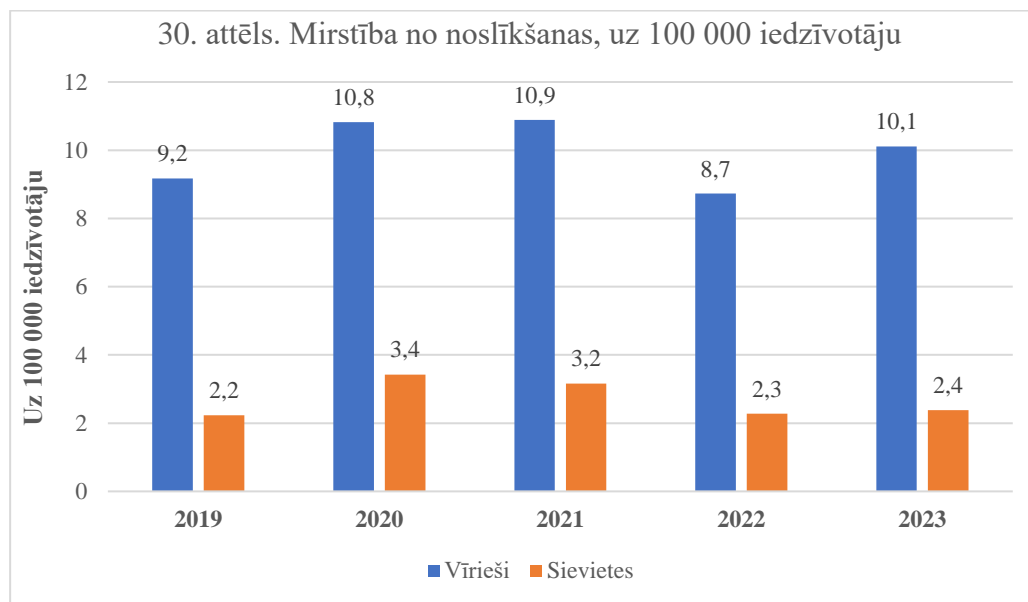
No visiem nāves gadījumiem aukstuma iedarbes dēļ (2019. - 2023.gadā) 55% gadījumu (57% vīriešiem, 52% sievietēm) ir novērota saistība ar alkohola lietošanu*.

Analizējot pa mēnešiem, visvairāk mirušo reģistrēti decembrī (25%), janvārī (19%) un februārī (16%). Sadalījumā pa nedēļas dienām nav būtisku atšķirību.

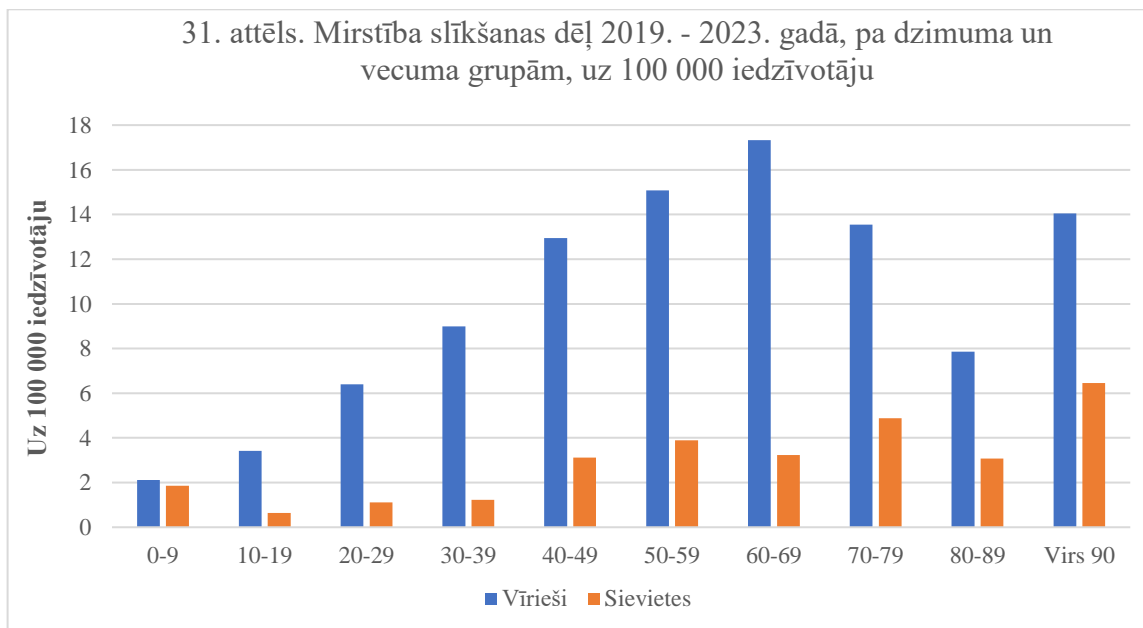
Dati par aukstuma dēļ mirušo sadalījumu pa ievainojumu gūšanas vietām liecina, ka 32% nosaluši mājās vai piemājas teritorijās.

Noslīkšana un slīkšana (W65 – W74, Y21)

Vīriešiem mirstība no noslīkšanas ir gandrīz 4 reizes augstāka nekā sievietēm. **Riska grupa – vīrieši.**

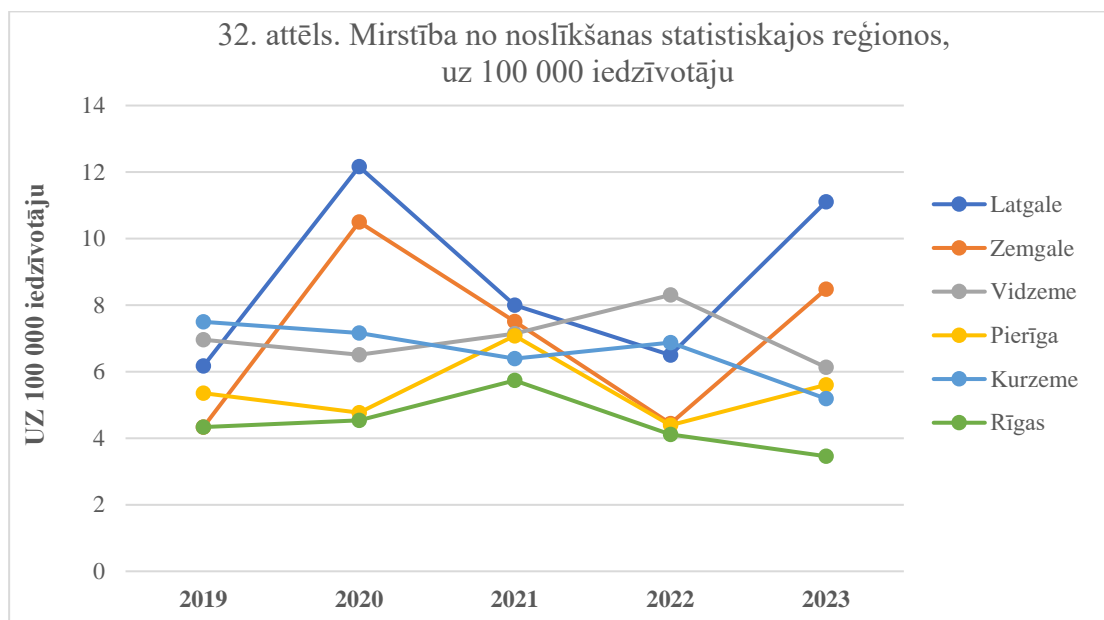


Analizējot vecuma sadalījumu desmit gadu grupās absolūtos skaitļos, no visiem noslīkušajiem visbiežāk noslīkšana novērota vecumā no 50-59 gadiem (23% no visiem gadījumiem). Augstākie mirstības relatīvie rādītāji (uz attiecīgā vecuma iedzīvotāju skaitu) noslīkšanas sadalījumā pa vecuma grupām arī ir 50-59 gadu vecumā. Noslīkšanas biežums dažādās vecuma grupās atšķiras, palielinoties līdz ar vecumu līdz 60-69 gadiem un pēc tam pakāpeniski samazinoties (31. att.), diemžēl, ik gadus starp noslīkušajiem vidēji ir 6 bērni (no 2 līdz 13 gadījumiem gadā pārskata periodā).



Riska grupa: vīrieši, iedzīvotāji no 40 gadu vecuma.

Sadalījumā pa reģioniem augstākā mirstība no noslīkšanas ir Latgales iedzīvotājiem – tā pārsniedz Latvijas vidējo rādītāju par 45%. Latgale arī ir pirmajā vietā pēc noslīkšanas vietas (nevis mirušā dzīvesvietas); šis rādītājs Latvijas vidējo pārsniedz par 40%.



Riska grupa: Latgales iedzīvotāji.

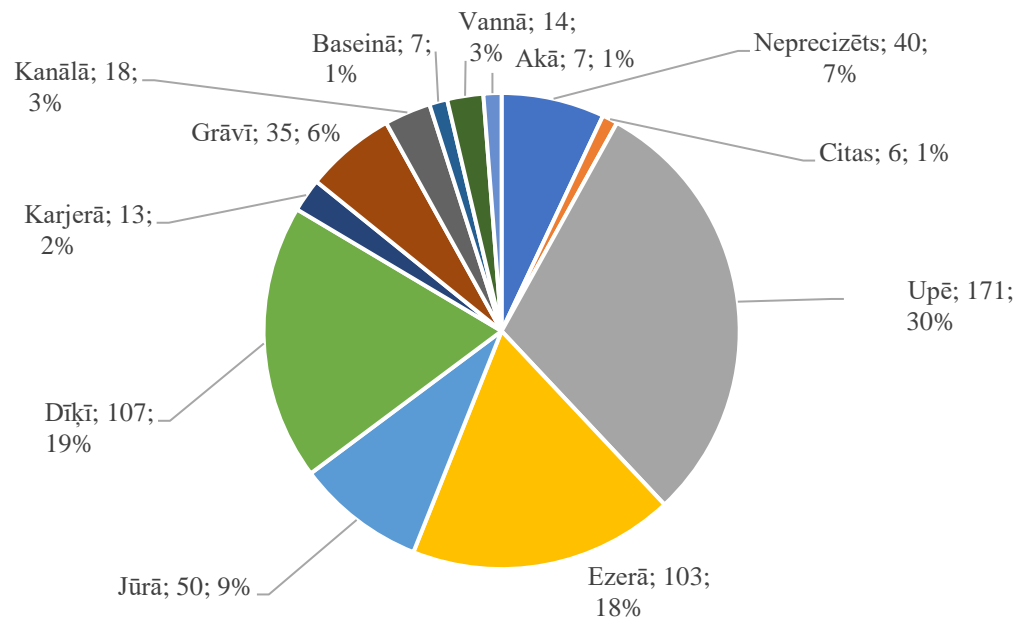
No visiem noslīkušajiem (2019. - 2023. gadā) 69% gadījumu ir novērota saistība ar alkohola lietošanu*, 1,4% – ar citu psihoaktīvo vielu lietošanu*. Sadalījumā pa dzimumiem ir atšķirības: vīriešiem alkohola lietošanas riska faktors ir 74% gadījumu, sievietēm – 54%. Sadalījumā pa reģioniem visaugstākais ar alkohola un citu psihoaktīvo vielu lietošanu saistīto noslīkušo īpatsvars ir Zemgalē (78%) un Latgalē (75%).

Praktiski visās vecuma grupās (izņemot 0-9 g.v.) lielai daļai no noslīkušajiem bijis alkohola vai citu vielu lietošanas riska faktors; 40-59 g.v. tāds ir bijis vairāk nekā 80% noslīkušo, 20-39 g.v. – vairāk nekā 70%.

Mirušo no slīkšanas sadalījumā pēc nāves iestāšanās kalendārajiem mēnešiem visvairāk noslīkušo novērots jūnijā un jūlijā (vairāk nekā trešdaļa no visiem). Sadalījumā pēc nedēļas dienām visvairāk noslīkušo reģistrēti sestdienās (19% no visiem) un svētdienās (15%).

Noslīkšanas vietu struktūrā nedaudz vairāk nekā puse (59%) ir dabiskās ūdenstilpnes (t.sk. 30% upes, 18% ezeri, 9% jūra), 39% mākslīgās (t.sk. 19% dīķi, 6% grāvji, 3% kanāli). 7% mirušo nāves cēloņa apliecībā nav precizēta noslīkšanas vieta, kā arī daudziem nav precizēta konkrēta dabiskas vai nedabiskas ūdenstilpnes vieta (33. att.).

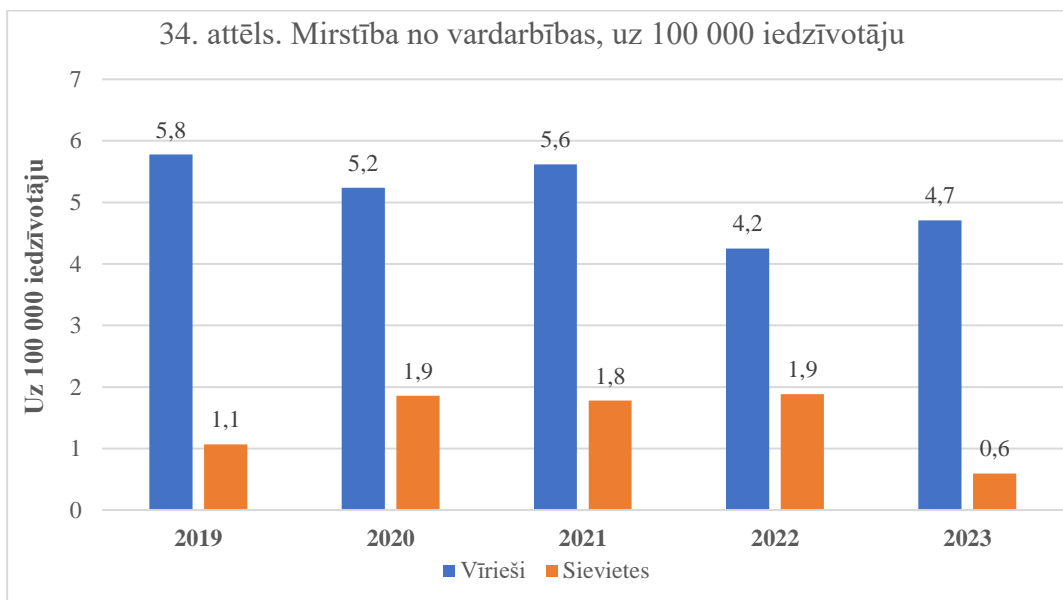
33. attēls. 2019. - 2023.gadā noslīkušie pēc noslīkšanas vietas



Nelielas atšķirības ir dzimumu sadalījumā. Vīrieši biežāk noslīkuši upē (31%), ezerā (21%) un dīķī (17%); sievietes – upē (27%), dīķī (26%) un jūrā (11%).

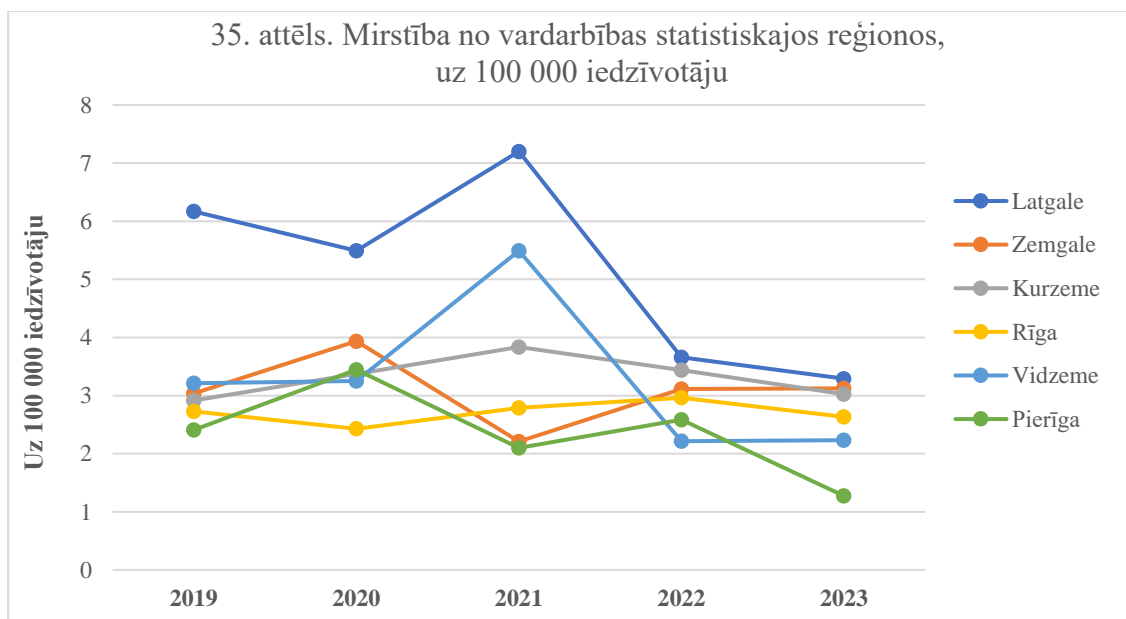
Vardarbība (uzbrukums) (X85-Y09)

Vīriešiem mirstība no vardarbības (uzbrukuma) jeb slepkavības ir 3,6 reizes augstāka nekā sievietēm. **Riska grupa – vīrieši.**



Analizējot vecuma sadalījumu desmit gadu grupās absolūtos skaitļos, no visiem noslepkavotajiem visvairāk ir 40-49 (25%) un 50-59 gadu (25% no visiem) vecumā. Augstākie mirstības relatīvie rādītāji (uz attiecīgā vecuma iedzīvotāju skaitu) vardarbības dēļ sadalījumā pa vecuma grupām arī ir 40-49 un 50-59 gadu vecumā. Diemžēl gandrīz ik gadu (pārskata periodā) starp noslepkavotajiem ir arī 1-2 bērni (izņemot 2023. gadu).

Sadalījumā pa reģioniem augstākā mirstība no vardarbības vidēji periodā ir Latgales iedzīvotājiem – tā pārsniedz Latvijas vidējo rādītāju par 65%.



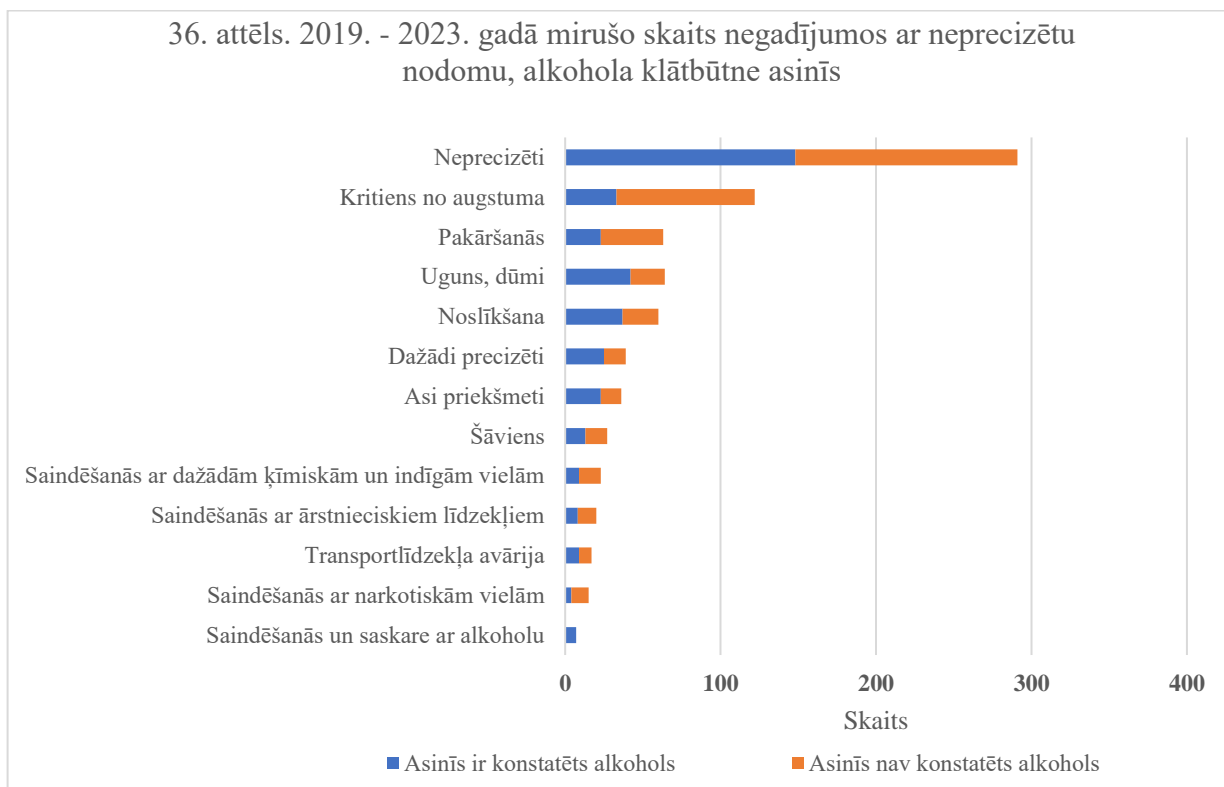
Riska grupa: Latgales iedzīvotāji.

Biežākie nāvi izraisījušie vardarbības veidi ir uzbrukums ar asu priekšmetu (40%), uzbrukums ar fizisku spēku (28%). 15% gadījumu uzbrukuma veids nav precizēts. Visbiežāk nāvējošais uzbrukums noticis mājās (62%), uz ielas vai ceļa (10%). 16% gadījumu uzbrukuma vieta nav zināma. 72% vardarbības dēļ mirušo bija saistīti ar alkohola lietošanu*, sadalījumā pa dzimumiem tie ir 76% vīriešu un 59% sievietes.

Vardarbības dēļ mirušo sadalījumā pēc ievainojuma gūšanas kalendārajiem mēnešiem nav būtisku atšķirību. Sadalījumā pa nedēļas dienām biežāk vardarbības gadījumi reģistrēti svētdienās.

Negadījums ar neprecizētu nodomu (Y10 – Y34)

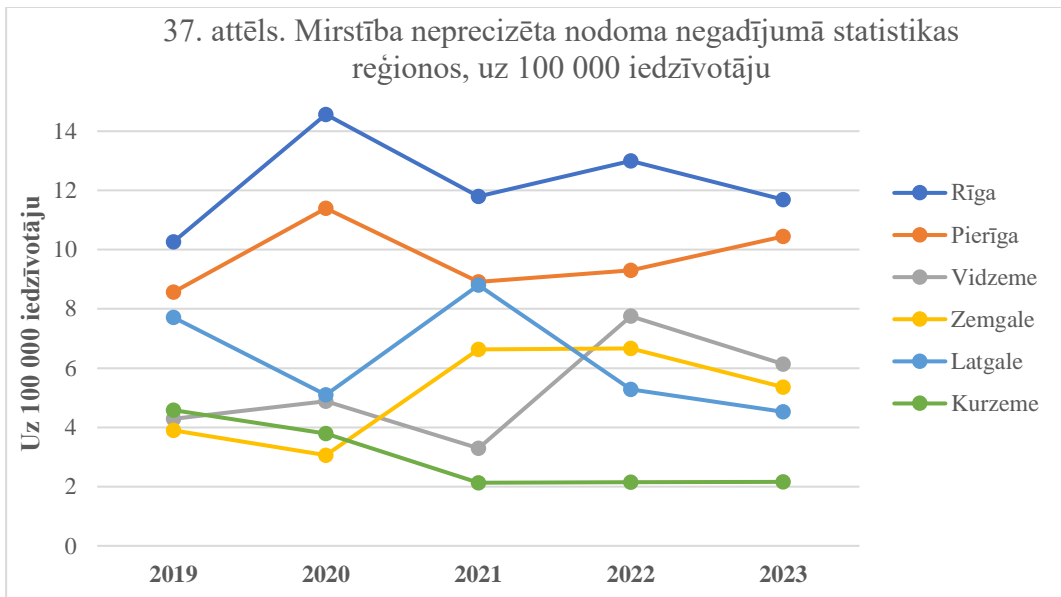
Nāves gadījumiem, kas iekļauti šajā nāves cēloņu grupā, nav zināms nodoms (tīšs vai netīšs). Vidēji periodā ap 14% no ārējiem nāves cēloņiem (kuri nav slepkavības vai pašnāvības) nav zināms nodoms, t.i., vai nāve iestājusies netīša negadījuma, vai tīša nodarījuma rezultātā. No šiem 37% ir neprecizēti negadījumi. Liela daļa pārējo jau tika iekļauti analizē pie pārējiem ārējiem nāves cēloņiem (izņemot tīšu paškaitējumu, vardarbību). Starp precizētajiem negadījumiem ar neskaidru nodomu visbiežāk ir kritiens no augstuma (16%), uguns iedarbe (8%), pakāršanās, nožņaugšanās, nosmakšana (8%) un noslīkšana (8%) (36. att.).



54% no pārskata periodā mirušajiem negadījumos ar neskaidru nodomu bijis alkohola (49%) vai citu psihoaktīvo vielu lietošanas riska faktors*.

Augstāki mirstības rādītāji ar šādu nāves cēloni (negadījumos mirušie ar neprecizētu nodomu) ir vīriešiem, vecumā virs 90 gadiem un 40-69 gadu vecumā.

Sadalījumā pa reģioniem relatīvi visvairāk mirušo ar neprecizēto nodomu ir starp Rīgā dzīvojošajiem (pārsniedz valsts vidējo par 48%) un Pierīgas iedzīvotājiem (par 17%).



Neskaidra nolūka negadījumos mirušo ievainojuma gūšanas vieta visbiežāk ir mājas (32%).

Negadījumos ar neprecizētu nodomu mirušo sadalījumā pēc nāves iestāšanās kalendārajiem mēnešiem vai nedēļas dienām nav būtisku atšķirību.