



Slimību profilakses un kontroles centrs

Duntes iela 22, Rīga, LV-1005, tālr. 67501590, fakss 67501591, e-pasts pasts@spkc.gov.lv

EPIDEMIOLOĢIJAS BIĻETENS

Nr. 13 (1932)

2025. gada 12. martā

Gripa, Covid-19 un citas akūtas augšējo elpceļu infekcijas 2024. – 2025. gada sezonā

Saturs

KOPSAVILKUMS PAR 2025. GADA 10. NEDĒĻU.....	1
GRIPA UN CITAS ELPCEĻU INFEKCIJAS AMBULATORAJĀS IESTĀDĒS	3
STACIONĒTIE PACIENTI SARI GADĪJUMOS	6
VISPĀRĒJĀS UN PIRMSSKOLAS IZGLĪTĪBAS IESTĀŽU APMEKLĒJUMS.....	9
GRIPAS IZRAISĪTIE NĀVES GADĪJUMI.....	10
MIKROBIOLOĢIJAS DATI	11
COVID-19 INFEKCIJAS DATI	14
PVO EIROPAS REĢIONA GRIPAS UZRAUDZĪBAS TĪKLA INFORMĀCIJA	16
PAR GRIPAS MONITORINGU.....	18

KOPSAVILKUMS PAR 2025. GADA 10. NEDĒĻU

Saskaņā ar Ministru kabineta 2006. gada 21. novembra noteikumu Nr. 948 „Noteikumi par gripas pretepidēmijas pasākumiem”¹ 8.¹ punktu un, pamatojoties uz 2024. gada 50. nedēļas monitoringa datiem, Slimību profilakses un kontroles centrs no 19.12.2024. paziņo par gripas epidēmijas sākumu.

2025. gada 10. nedēļā (03.03. – 09.03.) gripas monitoringā iesaistītajās ambulatorajās iestādēs (38 ģimenes ārsta prakses) gripa klīniski noteikta 477 pacientiem, citas akūtas augšējo elpceļu infekcijas (turpmāk – AAEI) – 1 375 pacientiem un pneimonija – 130 pacientiem.

Gripas intensitāte monitoringa populācijā (67 892 reģistrētie pacienti), rēķinot uz 100 000 iedzīvotājiem, 10. nedēļā turpināja palielināties, kas liecina par augstu gripas vīrusu aktivitāti.

Vēršanās ambulatorajās iestādēs citu AAEI gadījumos 10. nedēļā ir palielinājusies, salīdzinot ar iepriekšējām nedēļām.

Pacientu skaits, kas vērsušies ambulatorajās iestādēs pneimoniju gadījumos, šajā sezonā vismaz divas reizes pārsniedz iepriekšējo sezonu rādītājus, bet 10. nedēļā saslimstība ar pneimonijām ir saglabājusies iepriekšējās nedēļas līmenī.

Monitoringā iekļautajās 10 stacionārajās ārstniecības iestādēs Rīgā un citos Latvijas reģionos 10. nedēļā stacionēto pacientu īpatsvars smagas akūtas respiratoras infekcijas (turpmāk – SARI) gadījumos ir palielinājies, salīdzinot ar iepriekšējām nedēļām (7,1%).

Iepriekšējā nedēļā saņemti 11 paziņojumi par nāves gadījumiem pacientiem ar apstiprinātu gripas infekciju.

SIA “Rīgas Austrumu klīniskās universitātes slimnīca” (turpmāk – RAKUS) Nacionālā mikrobioloģijas references laboratorijā (turpmāk – NMRL) 10. nedēļā gripas pozitīvo paraugu

¹ „Noteikumi par gripas pretepidēmijas pasākumiem” <https://likumi.lv/ta/id/148626-noteikumi-par-gripas-pretepidemijas-pasakumiem>

īpatsvars samazinājās (25,2%), taču joprojām saglabājas augstā līmenī. Kopš sezonas sākuma apstiprināti galvenokārt *A tipa* gripas vīrusi (galvenokārt *A/H1pdm* apakštips), tomēr pēdējo nedēļu laikā palielinās arī apstiprināto *B tipa* gripas vīrusu īpatsvars. Respiratori sincitiālais vīruss (RSV) 10. nedēļā apstiprināts 26 paraugos (5,1%), kas ir vairāk nekā iepriekšējā nedēļā.

SARS-CoV-2 vīrusa pozitīvo paraugu īpatsvars 10. nedēļā palielinājies (5,5%), salīdzinot ar iepriekšējo nedēļu, taču vīrusa izplatībai sezonas laikā vērojama lejupejoša tendence.

No bakteriālajiem elpceļu infekciju izraisītājiem *Mycoplasma pneumoniae* īpatsvars kopš sezonas sākuma ir samazinājies līdz 3,1% 10. nedēļā.

Galvenie akūtu augšējo elpceļu infekciju monitoringa rādītāji pēdējo trīs nedēļu laikā

Ambulatorās veselības aprūpes iestāžu monitoringa rādītāji*

Epidemioloģiskās situācijas monitoringa rādītājs	2025. gada nedēļas		
	8.	9.	10.
Pacientu ar elpceļu infekciju simptomiem īpatsvars no kopējā ambulatoro apmeklējumu skaita	27%	23%	31%
AAEI gadījumu skaits uz 100 000 iedz.	1 612,9	2 003,2	2 025,3
Gripas gadījumu skaits uz 100 000 iedz.	514,1	648,1	702,6
Pneimoniju gadījumu skaits uz 100 000 iedz.	234,2	193,0	191,5

*Monitoringā iekļautās ambulatorās ārstniecības iestādes (38 ģimenes ārstu prakses)

Stacionāro ārstniecības iestāžu monitoringa rādītāji

Epidemioloģiskās situācijas monitoringa rādītājs	2025. gada nedēļas		
	8.	9.	10.
SARI stacionēto pacientu skaits*	281	304	318
SARI īpatsvars no kopējā uzņemto pacientu skaita*	6,2%	6,7%	7,1%
Covid-19 stacionēto pacientu skaits**	27	20	45
Nāves gadījumu skaits Covid-19 pacientiem**	4	1	1
Nāves gadījumu skaits gripas pacientiem***	8	7	11

*Monitoringā iekļauto 10 stacionāro ārstniecības iestāžu dati

**Stacionāro ārstniecības iestāžu resursu informācijas sistēmas (SAIRIS) dati (28 slimnīcas)

***Saņemto paziņojumu skaits (MK noteikumu Nr. 948 2. pielikums)

Laboratoriju monitoringa rādītāji

Epidemioloģiskās situācijas monitoringa rādītājs	2025. gada nedēļas		
	8.	9.	10.
Gripas pozitīvo paraugu īpatsvars*	25,4%	30,0%	25,2%
RSV pozitīvo paraugu īpatsvars*	4,0%	4,0%	5,1%
SARS-CoV-2 pozitīvo paraugu īpatsvars**	2,0%	2,6%	5,5%

*SIA RAKUS NMRL dati

**Nacionālā veselības dienesta datu centralizētās sistēmas (DCS) dati

Izglītības iestāžu monitoringa rādītāji*

Epidemioloģiskās situācijas monitoringa rādītājs	2025. gada nedēļas		
	8.	9.	10.
Vidējais vispārējās izglītības iestāžu apmeklējuma īpatsvars	85,7%	84,6%	84,7%
Vidējais pirmsskolas izglītības iestāžu apmeklējuma īpatsvars	66,5%	64,9%	64,0%

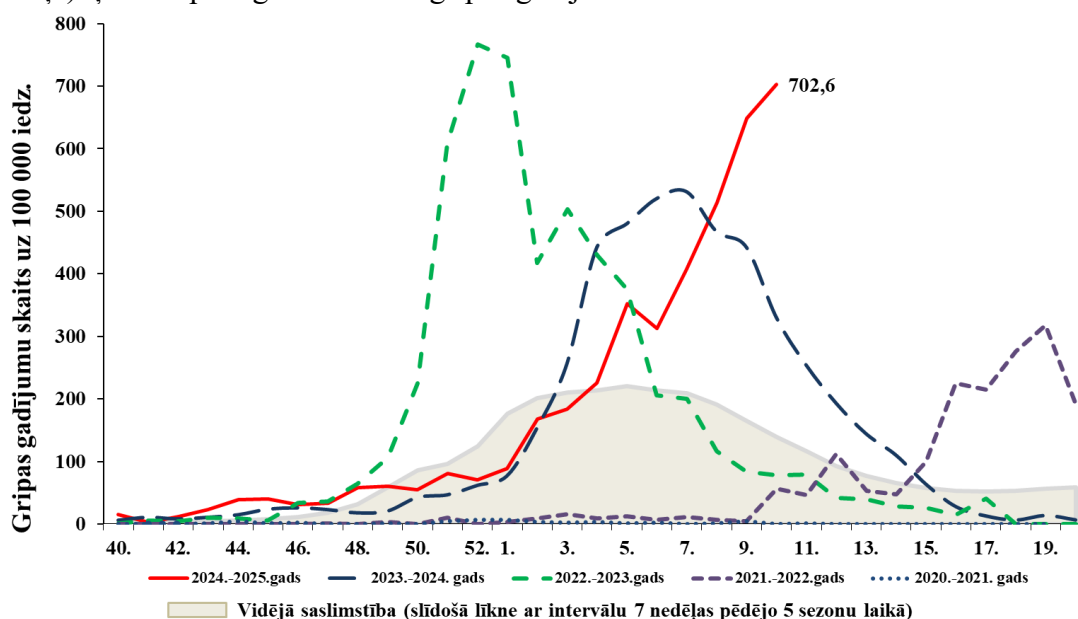
*Monitoringā iesaistīto izglītības iestāžu dati

GRIPA UN CITAS ELPCEĻU INFEKCIJAS AMBULATORAJĀS IESTĀDĒS

2025. gada 10. nedēļā informācija par pacientu skaitu, kas vērsušies ambulatorajās ārstniecības iestādēs akūtu elpceļu infekciju gadījumos, saņemta no 38 ģimenes ārstu praksēm (turpmāk – ĢĀP). Pacientu īpatsvars ambulatorajās iestādēs 10. nedēļā ar elpceļu infekcijām veido 31% no kopējā iestādē vērsušos pacientu skaita.

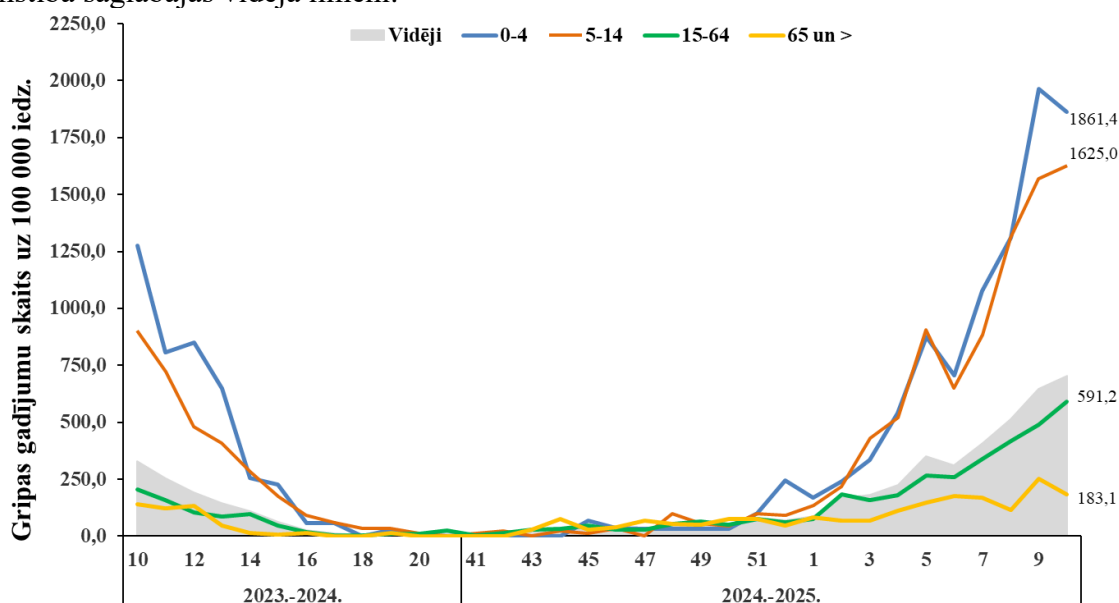
Gripas intensitāte 2024.–2025. gadā un iepriekšējās sezonās

2025. gada 10. nedēļā reģistrēti 477 klīniski apstiprināti gripas gadījumi. Gripas izplatības intensitāte palielinājās līdz 702,6 gadījumam uz 100 000 iedzīvotājiem (9. nedēļā 648,1 gadījumi uz 100 000 iedz.), joprojām saglabājoties augstā līmenī. Kopš sezonas sākuma (2024. gada 40. nedēļā) ĢĀP kopā reģistrēti 2 832 gripas gadījumi.



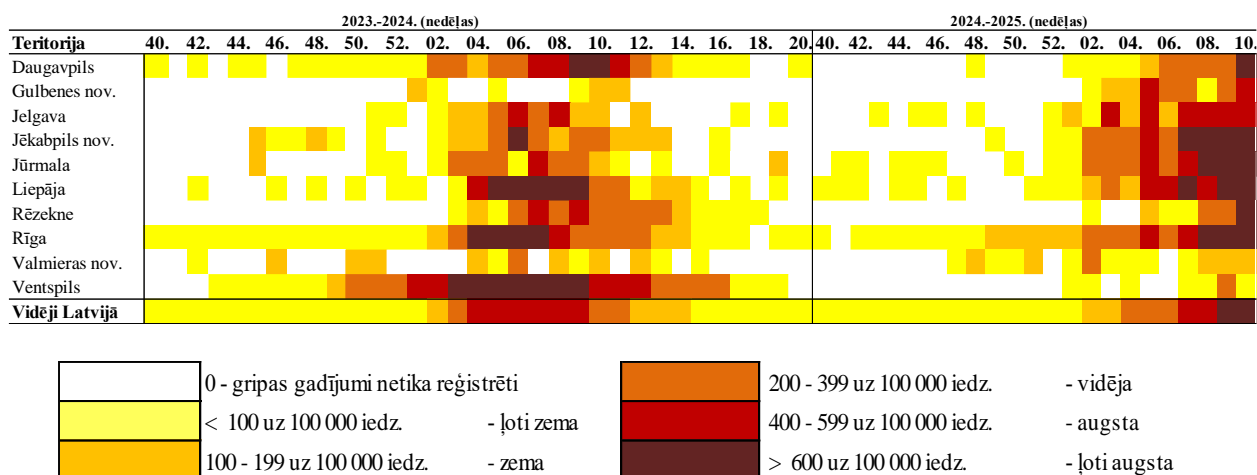
Gripas intensitāte atsevišķās vecuma grupās

Saslimstība ar gripu, līdzīgi kā iepriekšējā sezonā, galvenokārt sastopama bērniem līdz 14 gadu vecumam. Iepriekšējā nedēļā saslimstība ar gripu turpināja palielināties vecuma grupās 0–4 gadi un 5–14 gadi, bet pieaugušo vidū vecuma grupās 15–64 un 65 un vairāk gadi saslimstība saglabājās vidējā līmenī.



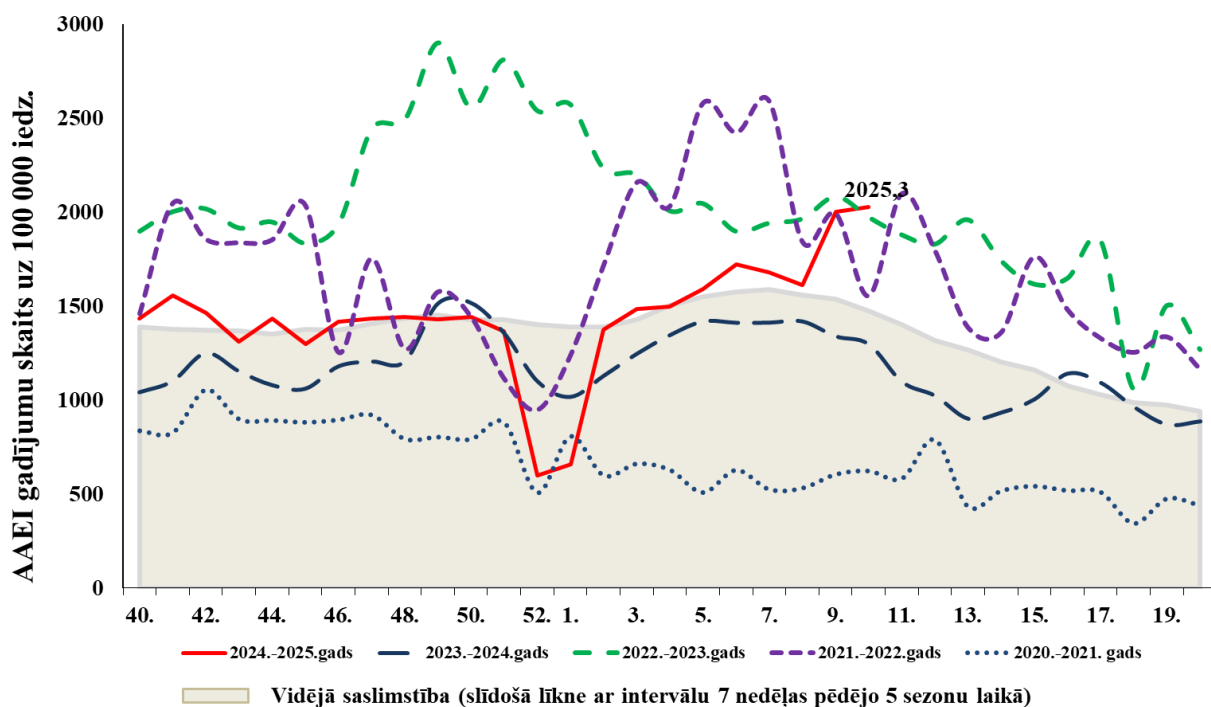
Gripas intensitāte administratīvajās teritorijās 2023.–2024. un 2024.–2025. gada sezonā

2025. gada 10. nedēļā klīniski apstiprināti gripas gadījumi reģistrēti visās 10 monitoringa teritorijās. Visaugstākā gripas intensitāte joprojām reģistrēta Jēkabpils novadā – kopā ziņots par 33 gripas gadījumiem (861,2 gad. uz 100 000 iedz.). Gripas gadījumi reģistrēti arī Rīgā (848,3 gad. uz 100 000 iedz.), Daugavpilī (784,9 gad. uz 100 000 iedz.), Jūrmalā (693,8 gad. uz 100 000 iedz.), Rēzeknē (671,9 gad. uz 100 000 iedz.), Liepājā (670,6 gad. uz 100 000 iedz.), Gulbenes novadā (490,5 gad. uz 100 000 iedz.), Jelgavā (464,1 gad. uz 100 000 iedz.), Valmieras novadā (135,1 gad. uz 100 000 iedz.) un Ventspilī (49,1 gad. uz 100 000 iedz.).



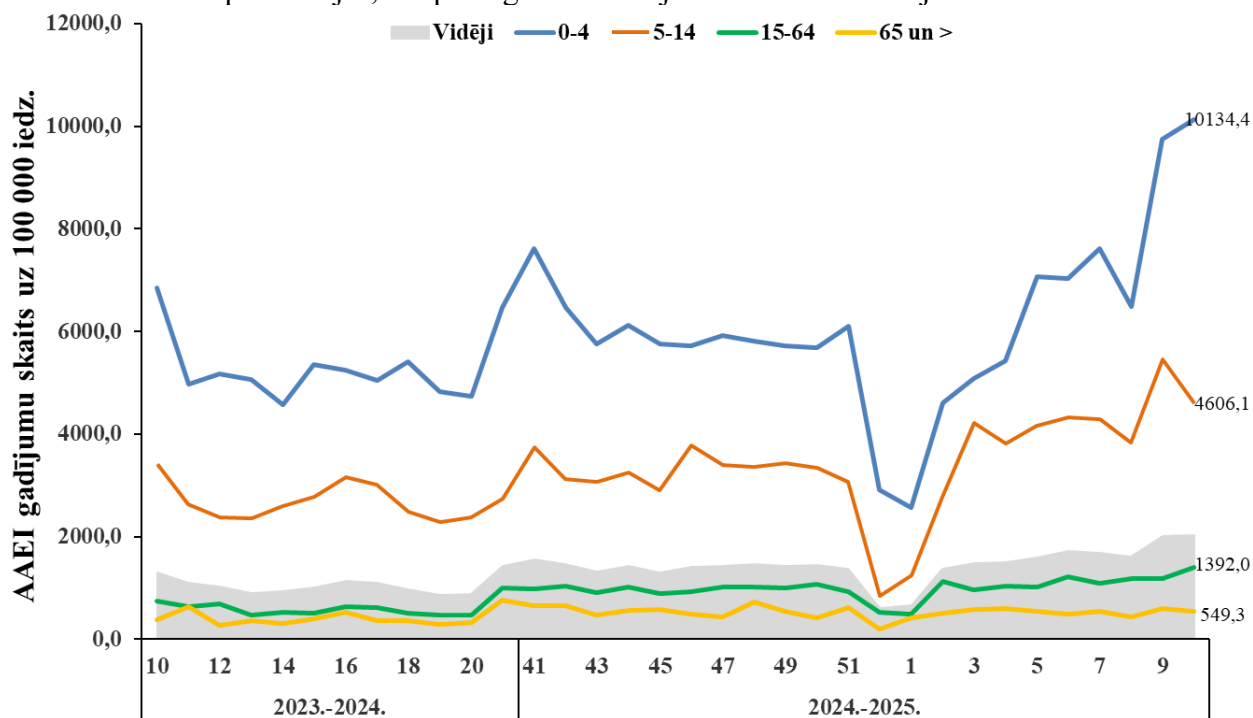
Akūtas augšējo elpceļu infekcijas (AAEI) 2024.–2025. gadā un iepriekšējās sezonās

2025. gada 10. nedēļā vēršanās ambulatorajās ārstniecības iestādēs citu AAEI gadījumos (2 025,3 uz 100 000 iedz.) nedaudz palielinājās salīdzinot ar iepriekšējo nedēļu. Kopumā saslimstība ar AAEI šajā sezonā ir līdzīga iepriekšējo piecu sezonu vidējiem rādītājiem.



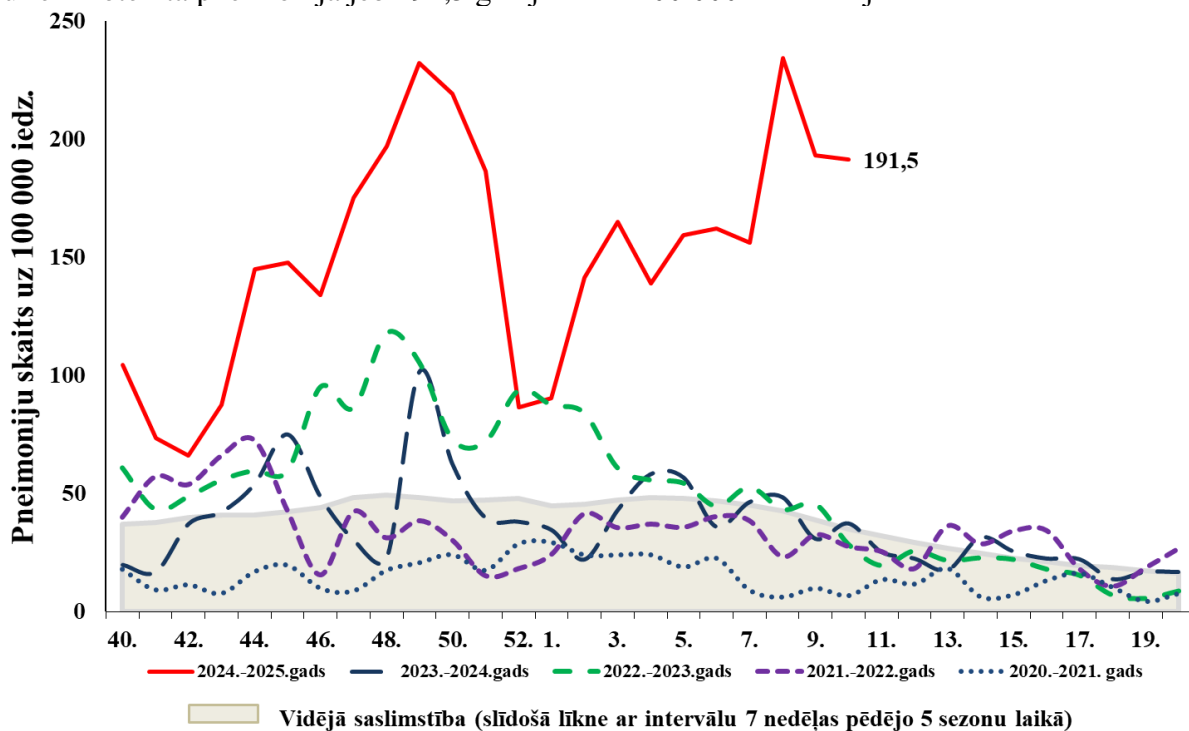
Akūtu augšējo elpceļu infekciju (AAEI) intensitāte atsevišķās vecuma grupās

Kopš monitoringa sezonas sākuma biežāk ar akūtām augšējo elpceļu infekcijām, tāpat kā iepriekšējās sezonās, slimo bērni 0 – 14 gadu vecuma grupā. 2025. gada 10. nedēļā saslimstība ar AAEI bērnu vidū palielinājās, bet pieaugušo vidū bija zemāka nekā vidēji.



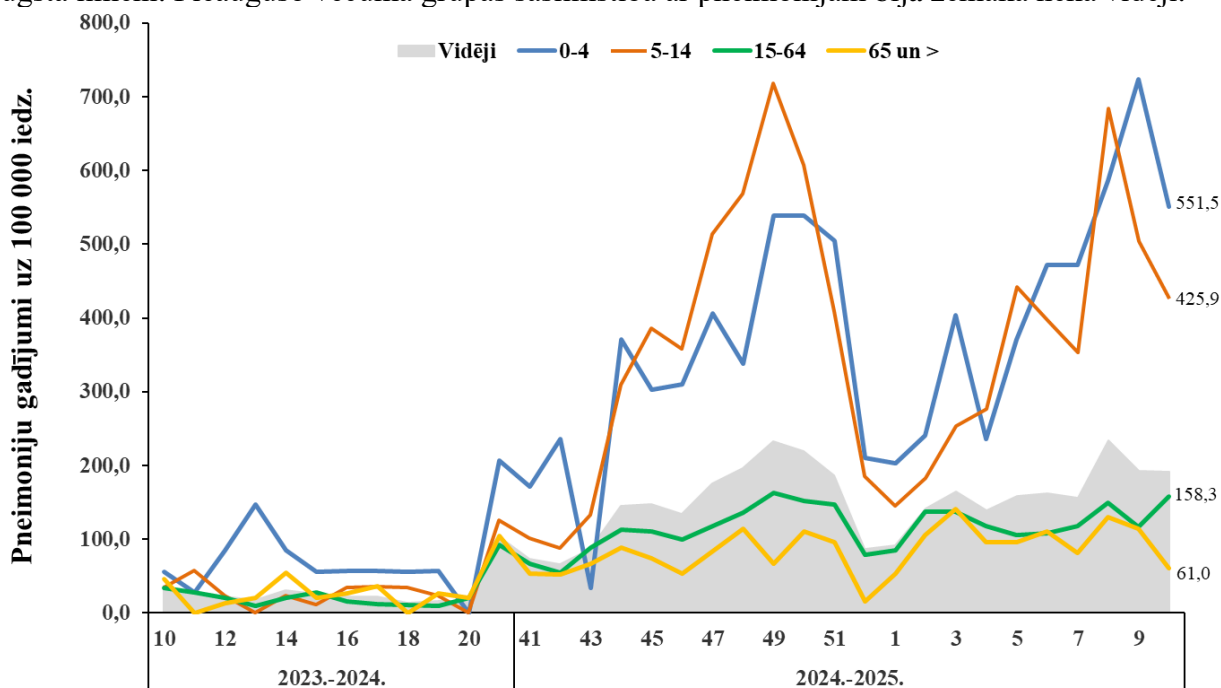
Pneimonijas 2024.–2025. gadā un iepriekšējās sezonās

Kopš sezonas sākuma Latvijā reģistrēta augstākā saslimstība ar pneimonijām, kāda netika novērota vismaz desmit pēdējās sezonās. Pēc Ziemassvētku un Jaungada brīvdienām saslimstība ar pneimonijām turpināja pieaugt, 8. nedēļā sasniedzot augstāko rādītāju kopš sezonas sākuma (234,2 gad. uz 100 000 iedz.). Iepriekšējā, 10. nedēļā ģimenes ārstu praksēs vērsušies 130 pacienti, kuriem noteikta pneimonija jeb 191,5 gadījumi uz 100 000 iedzīvotājiem.



Pneimoniju intensitāte atsevišķās vecuma grupās

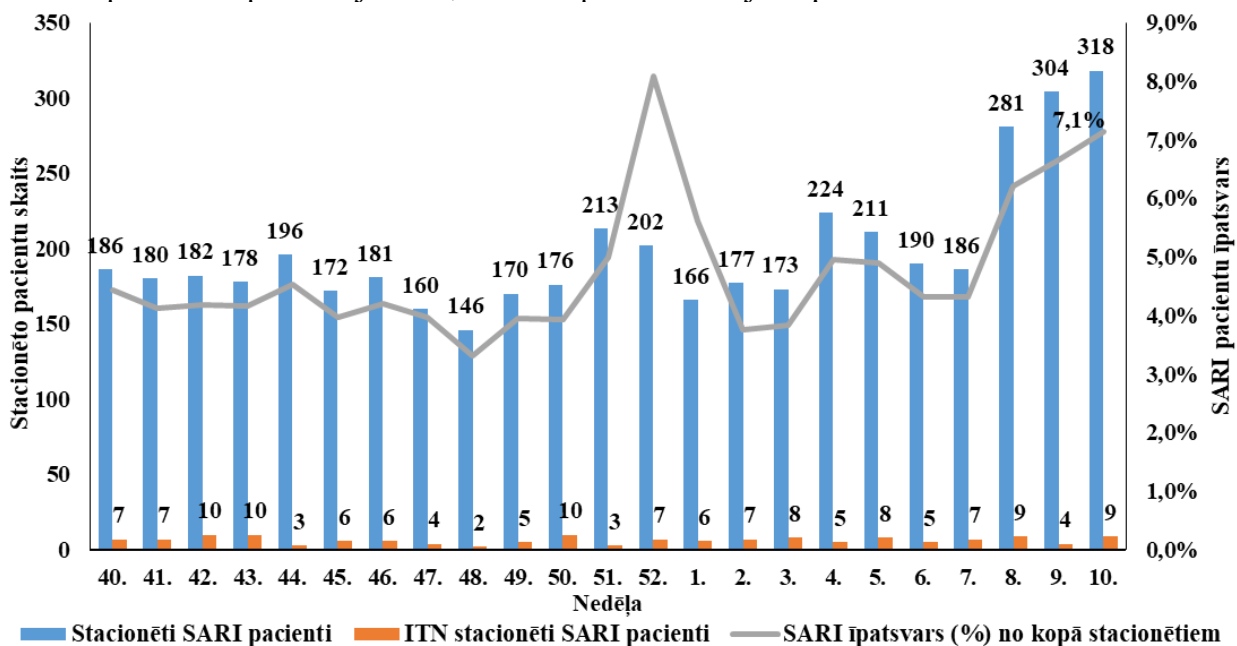
Kopš sezonas sākuma visaugstākā saslimstība ar pneimonijām reģistrēta bērniem 0 – 14 gadu vecumā. Iepriekšējā, 10. nedēļā saslimstība bērnu vidū samazinājās, taču joprojām saglabājas augstā līmenī. Pieaugušo vecuma grupās saslimstība ar pneimonijām bija zemāka nekā vidēji.



STACIONĒTIE PACIENTI SMAGU AKŪTU RESPIRATORO INFEKCIJU (SARI) GADĪJUMOS

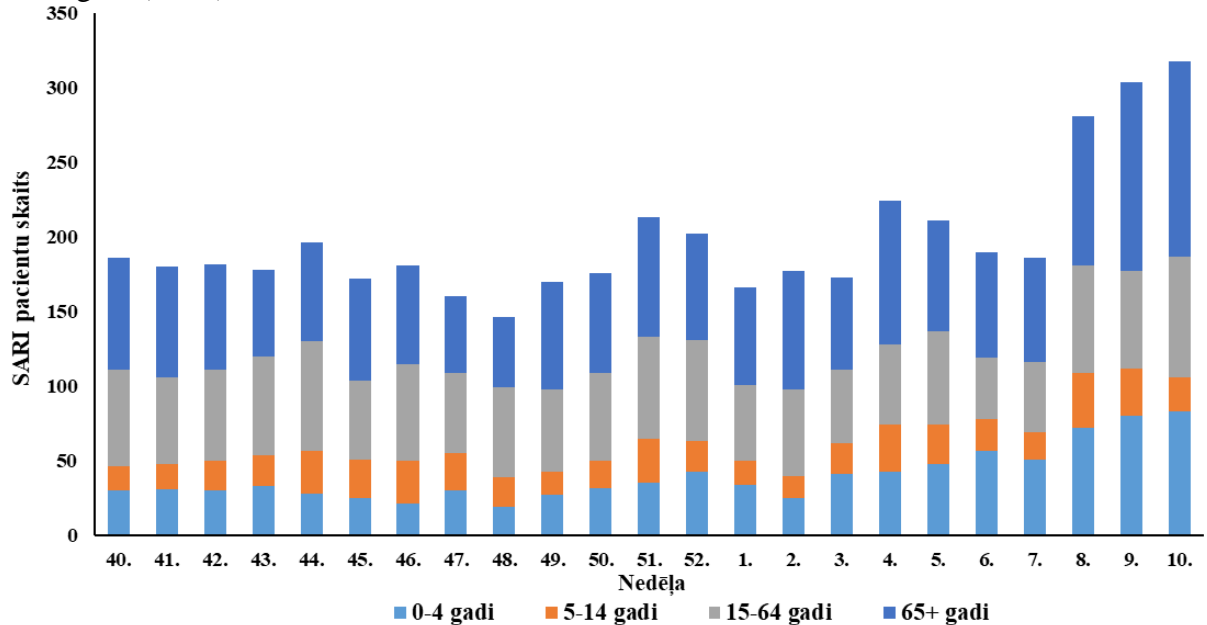
Stacionētie SARI pacienti 2024.–2025. gada sezonā

Par stacionētiem pacientiem smagas akūtas respiratoras infekcijas (turpmāk – SARI) gadījumos un to testēšanu ziņoja 10 stacionārās aprūpes iestādes, izmantojot Stacionāro ārstniecības iestāžu resursu informācijas sistēmu (SAIRIS). 2025. gada 10. nedēļā stacionēto SARI pacientu īpatsvars ir palielinājies – 7,1% no kopā stacionētajiem pacientiem.



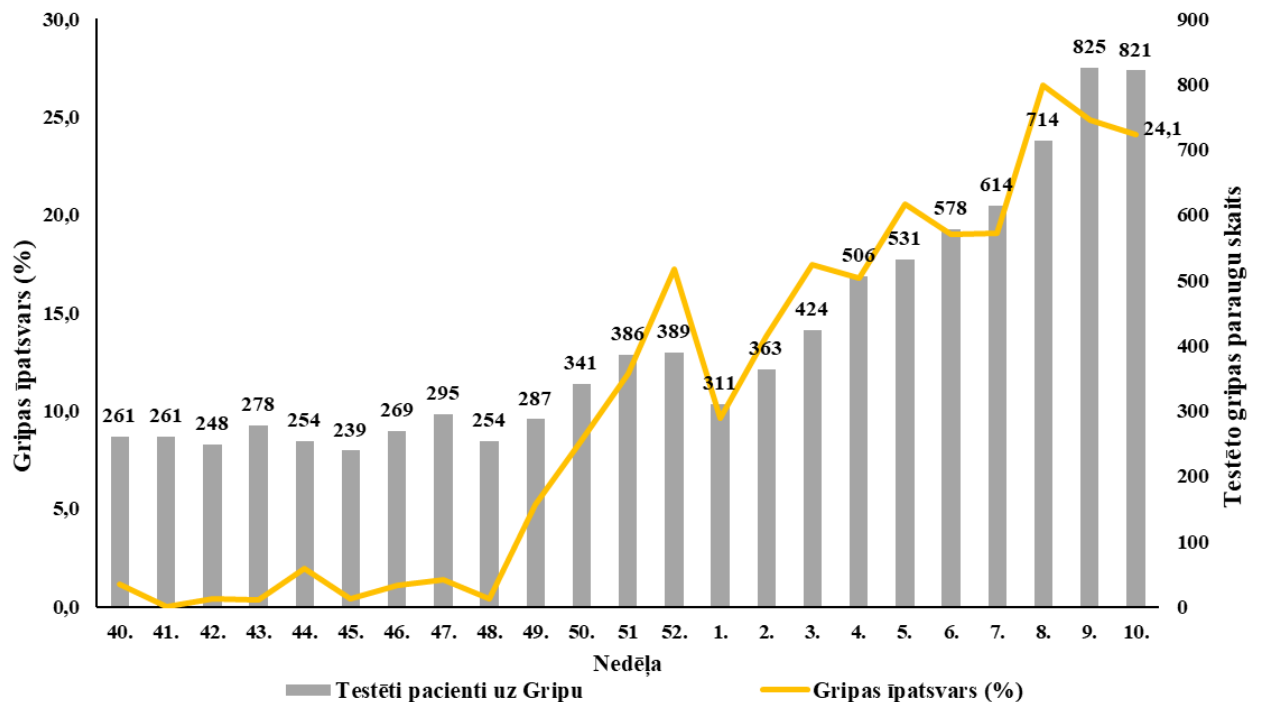
Stacionēti SARI pacienti pa vecuma grupām

2025. gada 10. nedēļā stacionēto pacientu bija visvairāk vecuma grupā 65 un vairāk gadi (41,2%), bet stacionēti pacienti arī vecuma grupās 0 – 4 gadi (26,1%), 15 – 64 gadi (25,5%) un 5 – 14 gadi (7,2%).



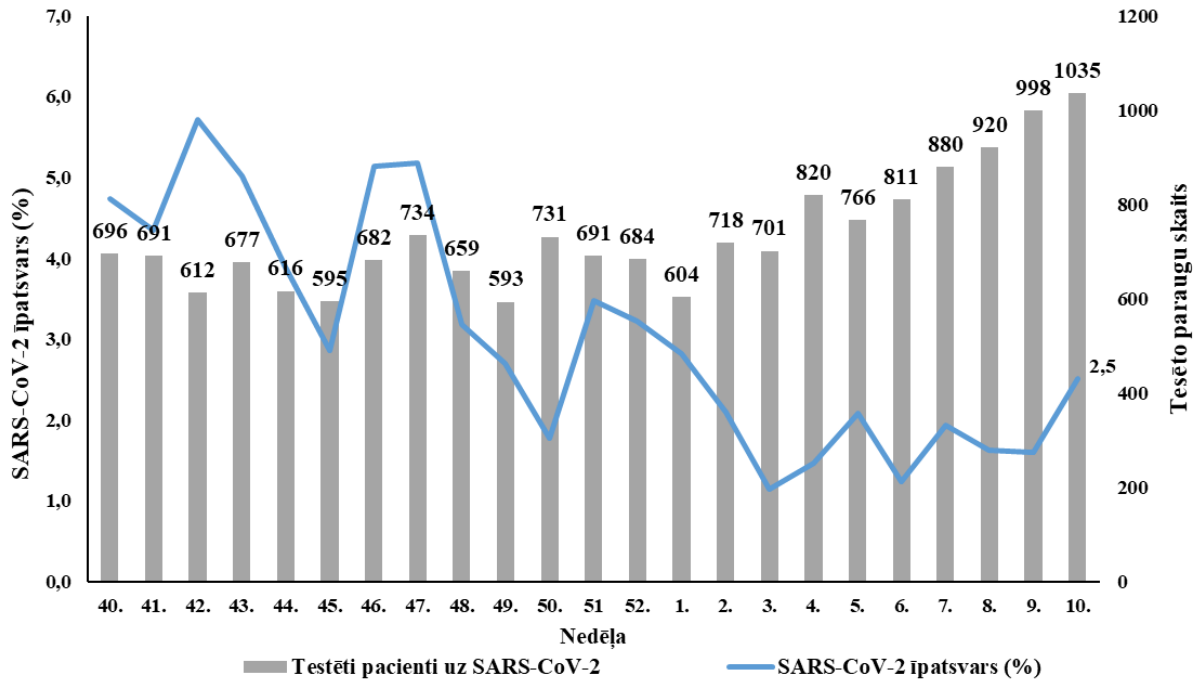
Stacionēto pacientu testēšana uz gripu

Kopš monitoringa sezonas 48. nedēļas ir pakāpeniski palielinājies pozitīvo gripas testu īpatsvars stacionārās aprūpes iestādēs, 8. nedēļā sasniedzot augstāko rādītāju kopš sezonas sākuma (26,6%). 2025. gada 10. nedēļā stacionāros uz gripu tika testēts 821 pacients, t.sk. 198 gadījumos (24,1%) apstiprināta gripa: *A tipa* gripas vīruss noteikts 113 pacientiem un *B tipa* gripa – 47 pacientiem.



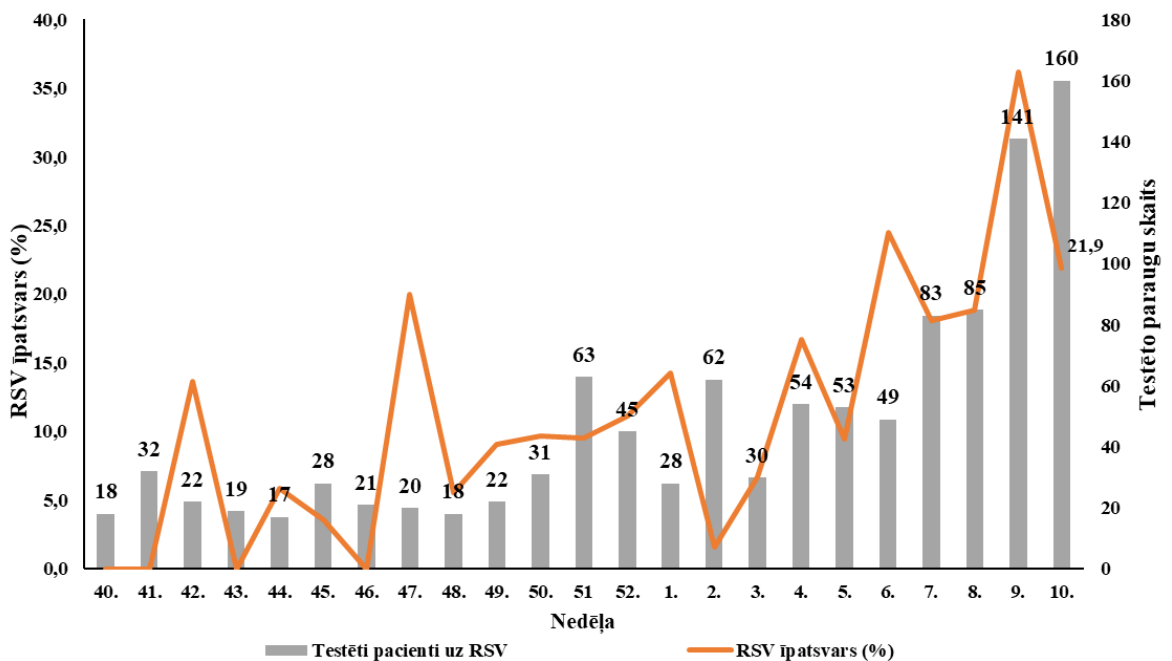
Stacionāro pacientu testēšana uz Covid-19

Kopš sezonas sākuma ik nedēļu vairāk nekā 600 pacienti stacionāros tika testēti Covid-19 infekcijas noteikšanai un kopumā pozitīvo paraugu īpatsvaram ir vērojama lejupejoša tendence. Pozitīvo paraugu īpatsvars šajā periodā veido vidēji 2,9%. 2025. gada 10. nedēļā pozitīvo Covid-19 paraugu īpatsvars saglabājās iepriekšējās nedēļas līmenī. No 1 035 testētajiem pacientiem SARS-CoV-2 apstiprināts 26 pacientiem (2,5%).



Stacionāro pacientu testēšana uz RSV

Apstiprināto RSV infekcijas gadījumu īpatsvars kopš sezonas sākuma ir bijis svārstīgs tomēr pēdējo nedēļu laikā ir vērojama augšupejoša tendence. 2025. gada 10. nedēļā RSV pozitīvo paraugu īpatsvars ir samazinājies, salīdzinot ar iepriekšējo nedēļu. RSV infekcija tika apstiprināta 35 pacientiem (21,9%) no 160 testētiem pacientiem.



VISPĀRĒJĀS UN PIRMSSKOLAS IZGLĪTĪBAS IESTĀŽU APMEKLĒJUMS

2025. gada 10. nedēļā (ceturtdien) vispārējās izglītības iestādes apmeklēja aptuveni tikpat skolēnu, cik iepriekšējā nedēļā – vidēji 84,7% skolēnu. Viszemākais apmeklējums reģistrēts Jelgavā.

Monitoringa pilsētas /nedēļas	Apmeklējumu īpatsvars no reģistrēto skolēnu skaita (%)										
	Daugavpils	Gulbenes novads	Jelgava	Jēkabpils novads	Jūrmala	Liepāja	Rēzekne	Rīga	Valmieras novads	Ventspils	Vidēji
40.	91,0	87,6	83,9	93,6	86,6	90,0	98,6	90,0	68,8	92,9	88,3
41.	87,0	92,1	86,3	92,3	89,1	89,9	98,3	89,9	78,8	92,3	89,6
42.	85,7	83,9	87,2	91,5	87,2	89,8	98,1	89,5	80,5	91,7	88,5
43.	Brīvdienas										
44.	94,8	92,5	87,8	86,6	87,2	90,8	97,4	91,9	84,0	92,6	90,5
45.	88,0	90,9	86,4	91,7	87,7	89,6	96,2	82,8	91,0	91,7	89,6
46.	88,6	90,1	83,1	89,7	86,8	86,3	96,6	89,4	91,2	91,9	89,4
47.	86,8	90,3	81,7	87,9	83,9	89,6	97,4	89,8	93,1	87,1	88,8
48.	87,4	87,5	79,3	89,6	84,4	86,8	96,9	89,6	93,6	89,2	88,4
49.	86,1	88,3	82,0	88,1	87,1	89,4	98,1	89,3	94,7	90,0	89,3
50.	86,2	89,3	80,4	83,0	86,3	89,5	95,7	88,3	95,7	90,5	88,2
51.	83,7	91,8	78,8	90,2	87,0	89,0	98,6	88,3	92,2	91,1	88,6
52.	Brīvdienas										
01.	Brīvdienas										
02.	88,0	91,7	87,8	92,4	87,3	89,7	96,2	90,6	94,1	92,3	90,6
03.	87,0	89,4	86,4	92,2	86,5	87,1	98,1	89,7	90,9	91,4	89,5
04.	85,9	84,6	78,6	90,9	83,7	86,2	89,0	86,1	91,9	90,5	87,0
05.	83,9	92,6	73,8	86,8	77,6	83,9	89,2	85,7	94,1	87,1	85,4
06.	76,3*	86,8	71,8*	85,0	82,2*	74,7*	81,5	84,6*	92,2	85,3	82,6
07.	84,2	91,6	83,1	73,4*	85,0	83,9	76,5	87,8	94,7	86,9*	85,7
08.	84,7	85,6	83,5	89,4	82,1	84,1	90,2	85,6	90,3	86,4*	85,7
09.	82,7	85,2	80,8	84,3	83,2	83,3	89,0	86,2	86,0	84,1	84,6
10.	82,4	87,1	80,8	82,6	82,8	83,6	93,3	84,6	91,2	86,6	84,7
Salīdzinājumā ar iepriekšējo nedēļu (±)	-0,2	1,9	0,0	-1,7	-0,4	0,3	4,3	-1,6	5,2	2,5	0,1

*Izglītības iestāžu apmeklējumu ietekmē 1. klases izglītojamo brīvlaiks

Pirmsskolas izglītības iestādes 2025. gada 10. nedēļā (ceturtdien) apmeklēja nedaudz mazāk bērnu nekā iepriekšējā nedēļā – vidēji 64,0% bērnu. Viszemākais apmeklējums reģistrēts Ventspilī.

Monitoringa pilsētas /nedēļas	Apmeklējumu īpatsvars no reģistrēto bērnu skaita (%)										
	Daugavpils	Gulbenes novads	Jelgava	Jēkabpils novads	Jūrmala	Liepāja	Rēzekne	Rīga	Valmieras novads	Ventspils	Vidēji
40.	73,4	65,9	75,7	60,8	79,4	67,6	69,3	70,8	71,2	68,1	70,1
41.	67,8	69,9	77,0	56,2	65,5	68,8	78,1	71,6	68,3	69,2	69,0
42.	72,1	69,1	77,4	61,8	64,5	74,2	64,0	73,2	74,5	70,0	70,7
43.	71,8	61,8	70,4	57,4	58,8	65,6	68,4	62,9	65,9	60,9	62,9
44.	82,1	65,9	71,2	65,0	72,6	74,7	66,7	76,1	75,0	70,4	73,0
45.	81,4	69,1	68,6	64,5	66,8	73,5	81,6	74,6	83,7	66,1	71,3

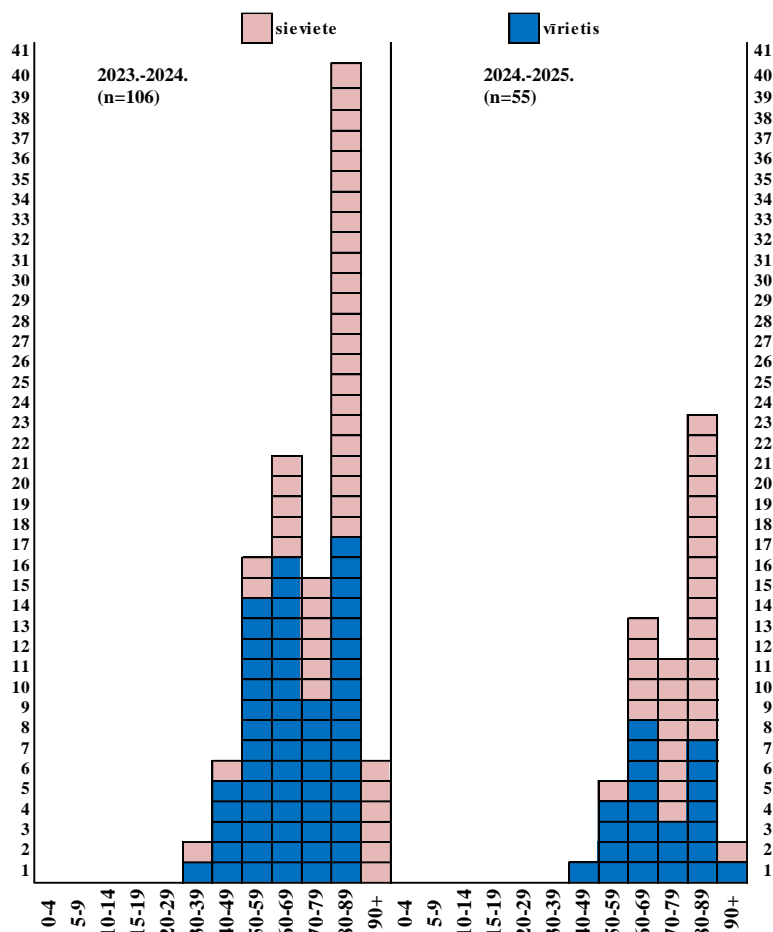
46.	76,1	72,4	72,1	64,8	68,5	69,0	79,8	74,6	82,2	63,9	70,3
47.	76,1	70,7	70,8	57,6	65,8	64,7	73,7	70,3	75,5	63,8	67,4
48.	68,4	67,5	71,2	60,3	63,9	73,5	71,9	73,4	75,5	68,2	69,4
49.	77,4	61,0	72,6	64,5	67,2	68,8	80,7	74,4	77,4	69,1	71,3
50.	78,7	71,5	75,7	62,6	68,9	71,5	70,2	74,6	73,1	69,9	71,8
51.	76,4	73,2	62,8	69,5	64,3	76,7	74,6	74,6	70,2	67,7	71,1
52.	Brīvdiena										
01.	56,8	42,3	32,3	31,8	50,5	31,2	71,1	43,5	41,3	30,7	39,4
02.	80,7	72,4	73,9	70,2	76,7	82,6	83,3	80,7	81,7	76,9	78,3
03.	78,1	78,9	75,2	64,0	68,5	74,4	71,9	74,8	72,1	71,3	72,6
04.	69,8	67,5	60,2	57,9	70,2	62,0	62,3	68,8	67,8	71,3	67,7
05.	63,8	73,2	66,8	55,4	65,8	55,0	65,8	68,3	67,3	63,8	64,6
06.	65,1	68,3	65,5	56,2	72,3	71,3	70,2	68,4	68,3	63,0	66,3
07.	71,8	69,9	69,0	61,8	67,6	70,6	60,5	71,7	75,5	63,6	68,1
08.	68,1	70,7	70,4	58,4	61,1	69,5	63,2	71,0	63,5	63,7	66,5
09.	70,1	56,9	64,6	58,1	63,2	72,6	60,5	69,8	49,0	61,6	64,9
10.	71,1	32,5	63,3	57,6	71,0	62,0	61,4	68,4	62,0	61,0	64,0
Salīdzinājumā ar iepriekšējo nedēļu (±)	1,0	-24,4	-1,3	-0,5	7,8	-10,6	0,9	-1,5	13,0	-0,7	-0,9

GRIPAS IZRAISĪTIE NĀVES GADĪJUMI

2025. gada 10. nedēļā saņemti 11 paziņojumi par nāves gadījumiem pacientiem ar apstiprinātu A tipa gripas infekciju. No tiem, četriem pacientiem noteikts gripas vīrusa apakštips, trijiem – *A/H1pdm* un vienam – *A/H3*. Pacientiem bija vairākas blakus slimības (sirds un asinsvadu slimības, cukura diabēts, imūnsupresija, elpošanas ceļu slimības, onkoloģiskas slimības, hroniskas aknu, nieru slimības, nervu sistēmas slimības u.c.), kā arī riska faktori.

Kopā kopš sezonas sākuma saņemti 55 paziņojumi par nāves gadījumiem pacientiem ar apstiprinātu gripas infekciju. Visi mirušie bija vecumā virs 40 gadiem. Visiem pacientiem bija noteiktas vairākas hroniskas slimības, tostarp sirds un asinsvadu slimības, cukura diabēts, onkoloģiskas slimības, hroniskas aknu un nieru slimības, nervu sistēmas slimības, kā arī tādi riska faktori kā alkohola lietošana un smēķēšana.

Iepriekšējā 2023. – 2024. gada sezonā reģistrēti 106 nāves gadījumi.



MIKROBIOLOĢIJAS DATI

SIA “Rīgas Austrumu klīniskās universitātes slimnīca” (RAKUS) Nacionālā mikrobioloģijas references laboratorijā (NMRL) kopš sezonas sākuma uz dažādiem elpceļu patogēniem izmeklēti vairāk nekā 7 000 klīniskie paraugi. Pēdējo nedēļu laikā pieaug *B tipa* gripas pozitīvo paraugu īpatsvars, kā arī no citiem noteiktajiem vīrusiem pakāpeniski palielinās RSV un hMPV (Cilvēka metapneimovīrusu) pozitīvo paraugu īpatsvars. No bakteriālajiem patogēniem *Mycoplasma Pneumoniae* pozitīvo paraugu īpatsvars samazinās, salīdzinot ar sezonas sākumu.

Gripas A tipa un B tipa vīrusu un RSV noteikšana klīniskajos paraugos

2025. gada 10. nedēļā pozitīvo gripas paraugu īpatsvars ir samazinājies līdz 25,2%, taču joprojām saglabājas augstā līmenī. Iepriekšējā nedēļā noteikti 96 *A tipa* un 32 *B tipa* gripas vīrusi.

RSV pozitīvo paraugu īpatsvars 10. nedēļā ir noteikts 26 paraugos (5,1%), kas ir vairāk nekā iepriekšējā nedēļā. Pozitīvo paraugu īpatsvaram pēdējo nedēļu laikā ir vērojama neliela pieaugoša tendence, taču tas nepārsniedz iepriekšējās sezonas vidējo rādītāju šajā laika periodā.

Monitoringa nedēļa	Izmeklēto paraugu skaits	Gripas vīrusi			Respiratori sincitiālais vīruss (RSV)	
		t.sk. pozitīvi		Pozitīvo paraugu īpatsvars	t.sk. pozitīvi	Pozitīvo paraugu īpatsvars
		A gripa	B gripa			
40.	226	1	0	0,4%	1	0,4%
41.	222	0	0	0,0%	1	0,5%
42.	242	1	0	0,4%	1	0,4%

43.	241	3	0	1,2%	0	0,0%
44.	227	4	0	1,8%	0	0,0%
45.	217	0	0	0,0%	1	0,5%
46.	246	2	1	1,2%	3	1,2%
47.	228	1	2	1,3%	0	0,0%
48.	243	1	0	0,4%	1	0,4%
49.	242	5	2	2,9%	2	0,8%
50.	285	25	4	10,2%	0	0,0%
51.	318	31	1	10,1%	7	2,2%
52.	367	60	11	19,3%	4	1,1%
01.	297	41	4	15,2%	5	1,7%
02.	420	75	14	21,2%	6	1,4%
03.	361	61	6	18,6%	9	2,5%
04.	451	87	12	22,0%	6	1,3%
05.	421	56	11	15,9%	8	1,9%
06.	388	75	11	22,2%	10	2,6%
07.	367	41	12	14,4%	11	3,0%
08.	449	98	16	25,4%	18	4,0%
09.	526	133	25	30,0%	21	4,0%
10.	507	96	32	25,2%	26	5,1%
Kopā	7 491	897	164	14,2%	141	1,9%

Gripas vīrusu tipēšana

Šajā sezonā kopā noteikti 1 063 gripas vīrusi, tostarp, 897 (84,5%) *A tipa* gripas vīrusi, no tiem 629 noteikts apakštips un 164 (15,5%) *B tipa* gripas vīrusi, t.sk. 111 noteikta līnija. No tipētajiem gripas vīrusiem visbiežāk noteikts *AH1pdm09* apakštips (58,6%). Pēdējo nedēļu laikā pieaug *B tipa* gripas pozitīvo paraugu īpatsvars

Gripas vīrusi	Skaitis	Īpatsvars
<i>AH1pdm09</i>	434	58,6%
<i>AH3</i>	195	26,4%
<i>B/Victoria</i>	111	15,0%
<i>B/Yamagata</i>	0	0,0%
Kopā	740	100,0%

Citu elpceļu infekciju vīrusu noteikšana

2025. gada 10. nedēļā citi elpceļu vīrusi NMRL apstiprināti 50 gadījumos. Kopš sezonas sākuma biežāk noteikti rinovīrusi, kā arī koronavīrusi un mazāk – hMPV (Cilvēka metapneimovīrusi), adenovīrusi, paragripa un bokavīrusi.

Monitoringa nedēļa	Izmeklēto paraugu skaits	t.sk. pozitīvi							Pozitīvie paraugi kopā	
		Paragripa	Adenovīrusi	Bokavīrusi	hMPV	Enterovīrusi	Koronavīrusi	Rinovīrusi	Skaitis	Īpatsvars
40.	154	2	2	1	1	1	4	34	45	29,2%
41.	147	2	2	0	0	0	3	34	41	27,9%
42.	182	5	3	1	0	0	4	47	60	33,0%

43.	174	3	0	0	2	0	2	39	46	26,4%
44.	170	2	2	2	0	0	1	31	38	22,4%
45.	173	5	0	1	0	0	1	24	31	17,9%
46.	196	4	4	1	0	0	4	28	41	20,9%
47.	183	0	4	0	1	0	7	22	34	18,6%
48.	182	1	3	3	1	0	5	26	39	21,4%
49.	242	0	4	3	0	0	5	21	33	13,6%
50.	214	0	3	1	2	0	6	27	39	18,2%
51.	245	2	6	1	8	0	8	27	52	21,2%
52.	260	7	6	3	4	0	14	23	57	21,9%
01.	233	1	4	3	1	0	12	20	41	17,6%
02.	275	3	3	0	3	0	10	19	38	13,8%
03.	245	0	0	2	1	0	7	9	19	7,8%
04.	276	1	7	3	6	0	12	21	50	18,1%
05.	264	1	4	2	5	0	14	21	47	17,8%
06.	237	0	3	1	2	0	8	24	38	16,0%
07.	223	1	2	0	7	0	7	16	33	14,8%
08.	257	0	2	3	11	0	11	18	45	17,5%
09.	307	2	5	3	20	0	18	20	68	22,1%
10.	269	0	2	4	21	0	9	14	50	18,6%
Kopā	5 108	42	71	38	96	1	172	565	985	19,3%

Bakteriālo patogēnu noteikšana

Šajā sezonā izmeklēti 5 266 paraugi *Mycoplasma pneumoniae* baktēriju noteikšanai, pozitīvo paraugu īpatsvars veido vidēji 12,5%. 2025. gada 10. nedēļā, *Mycoplasma pneumoniae* pozitīvo paraugu īpatsvars samazinājās līdz 3,1% un ir zemāks, nekā sezonas sākumā.

Monitoringa nedēļa	<i>Mycoplasma pneumoniae</i>			Izmeklēto paraugu skaits	<i>Streptococcus pneumoniae</i>		<i>Haemophilus influenzae</i>		<i>Chlamydia pneumoniae</i>		Kopējais pozitīvo paraugu skaits
	Izmeklēto paraugu skaits	t.sk. pozitīvi	Pozitīvo paraugu īpatsvars (%)		t.sk. pozitīvi	Pozitīvo paraugu īpatsvars (%)	t.sk. pozitīvi	Pozitīvo paraugu īpatsvars (%)	t.sk. pozitīvi	Pozitīvo paraugu īpatsvars (%)	
40.	130	23	17,7	37	11	29,7	5	13,5	0	0,0	39
41.	157	30	19,1	50	26	52,0	4	8,0	0	0,0	60
42.	164	26	15,9	39	21	53,8	12	30,8	0	0,0	59
43.	180	28	15,6	45	23	51,1	8	17,8	0	0,0	59
44.	162	37	22,8	37	20	54,1	11	29,7	0	0,0	68
45.	182	39	21,4	50	20	40,0	15	30,0	0	0,0	74
46.	205	46	22,4	71	26	36,6	24	33,8	0	0,0	96
47.	191	45	23,6	48	20	41,7	11	22,9	0	0,0	76
48.	182	36	19,8	46	19	41,3	8	17,4	0	0,0	63
49.	209	40	19,1	76	31	40,8	18	23,7	1	1,3	90
50.	233	31	13,3	80	35	43,8	27	33,8	0	0,0	93
51.	270	41	15,2	94	46	48,9	37	39,4	1	1,1	125
52.	244	24	9,8	36	16	44,4	12	33,3	0	0,0	52
01.	261	36	13,8	83	43	51,8	28	33,7	0	0,0	107
02.	278	28	10,1	77	33	42,9	30	39,0	0	0,0	91

03.	282	33	11,7	99	46	46,5	32	32,3	0	0,0	111
04.	266	24	9,0	62	24	38,7	20	32,3	0	0,0	68
05.	299	23	7,7	90	42	46,7	32	35,6	1	1,1	98
06.	251	22	8,8	99	59	59,6	48	48,5	0	0,0	129
07.	239	14	5,9	77	31	40,3	28	36,4	1	1,3	74
08.	281	12	4,3	81	40	49,4	24	29,6	0	0,0	76
09.	312	13	4,2	88	46	52,3	38	43,2	1	1,1	98
10.	288	9	3,1	74	36	48,6	26	35,1	0	0,0	71
Kopā	5 266	660	12,5	1 539	714	46,4	498	32,4	5	0,3	1 877

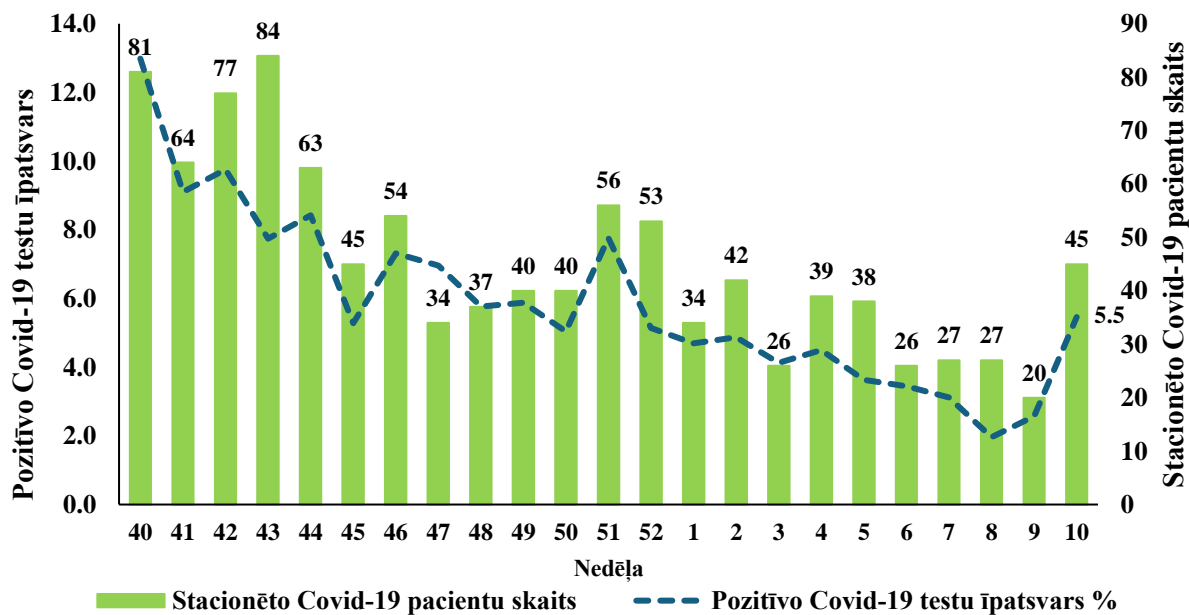
COVID-19 INFEKCIJAS DATI

Latvijā datus par Covid-19 infekciju sniedz slimnīcas, laboratorijas un ģimenes ārstu prakses (Nacionālā veselības dienesta dati) un stacionārās ārstniecības iestādes, izmantojot Stacionāro ārstniecības iestāžu resursu informācijas sistēmu (SAIRIS).

Kopš monitoringa sezonas sākuma ir vērojama lejupejoša tendence Covid-19 pozitīvo testu īpatsvaram, bet iepriekšējā nedēļā pozitīvo paraugu īpatsvars ir palielinājies. 2025. gada 10. nedēļā ir veikti 769 testi Covid-19 apstiprināšanai, no tiem 42 (5,5%) bija pozitīvi uz SARS-CoV-2 (9. nedēļā – 2,6%).

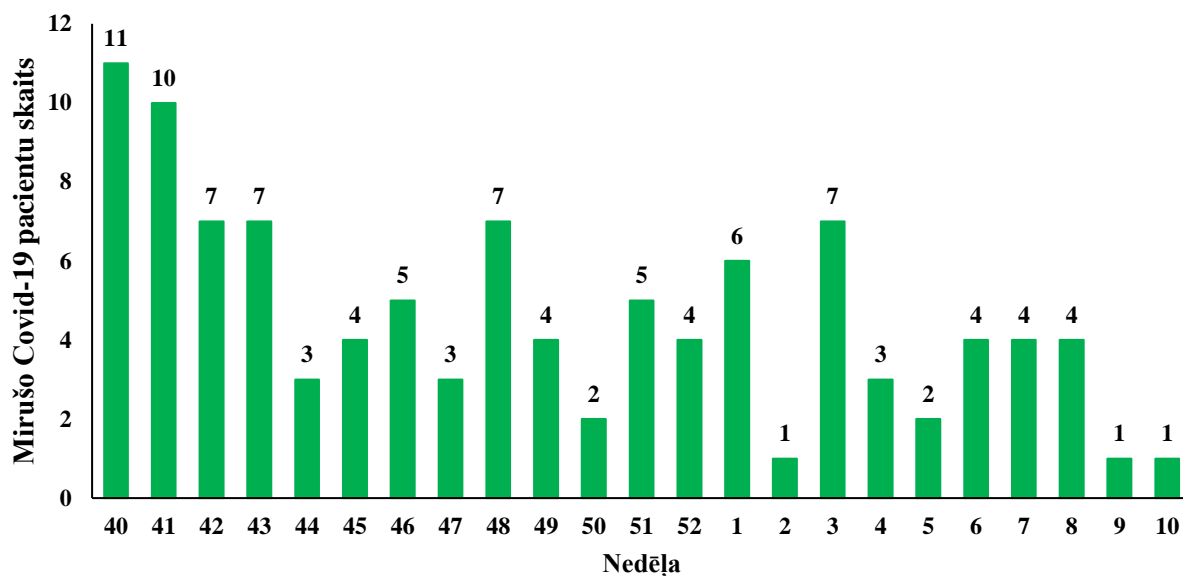
Stacionēto jauno pacientu skaits ar Covid-19 infekciju pa nedēļām

2025. gada 10. nedēļā slimnīcās uzņemto jauno Covid-19 pacientu skaits palielinājās (45 pacienti). Kopā šajā nedēļā stacionāros ārstējušies 59 pacienti ar Covid-19 infekciju, no tiem ar pamatdiagnozi Covid-19 bija 23 pacienti.



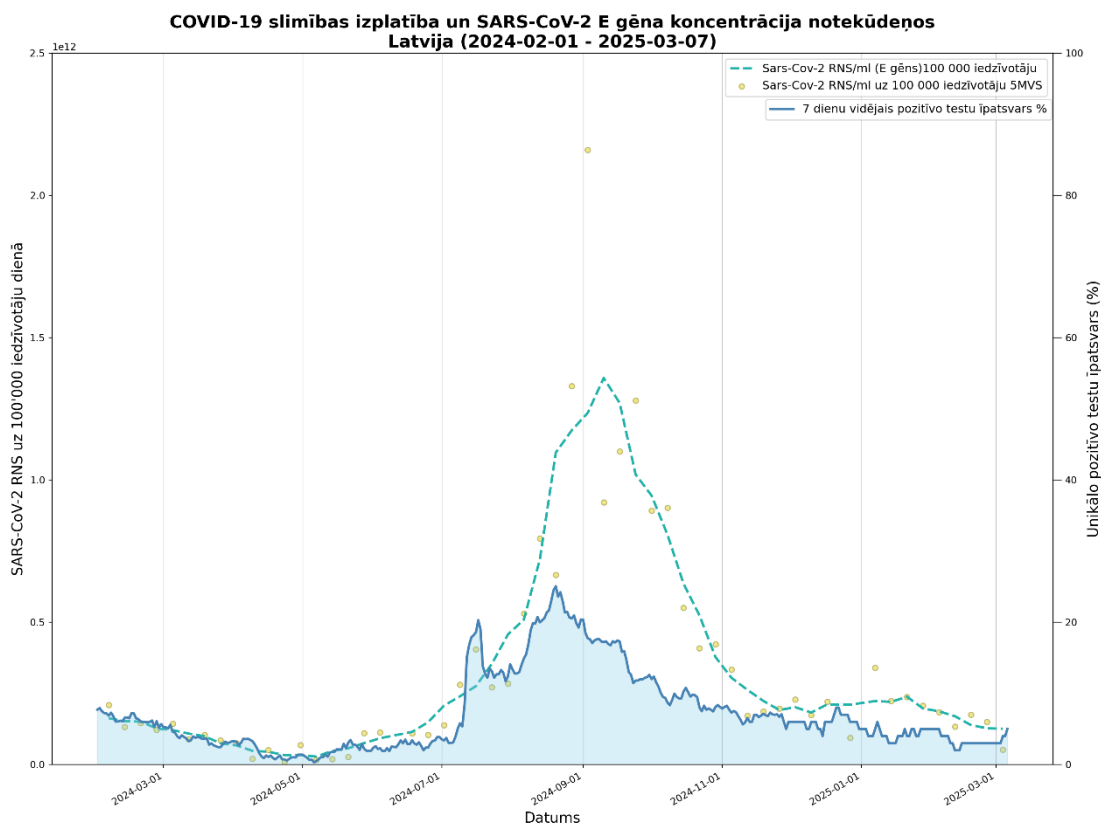
Mirušo Covid-19 pacientu skaits pa nedēļām

Kopš sezonas sākuma (40. nedēļas) reģistrēti 105 nāves gadījumi Covid-19 pacientiem. 2025. gada 10. nedēļā miris viens pacients ar apstiprinātu Covid-19 infekciju.



Covid-19 notekūdeņu monitorings

Pārtikas drošības, dzīvnieku veselības un vides zinātniskā institūta BIOR monitoringa dati par SARS-COV-2 vīrusa RNS koncentrāciju notekūdeņos rāda, ka Latvijā kopumā tā mēreni samazinās.²



² <https://bior.lv/lv/sars-cov-2-virusa-rns-kopiju-izplatiba-latvija>

PVO EIROPAS REĢIONA GRIPAS UZRAUDZĪBAS TĪKLA INFORMĀCIJA

European Respiratory Virus Surveillance Summary (ERVISS)

9. nedēļas ziņojums³

Kopš 2024. gada 40. nedēļas ziemas elpceļu vīrusu sezonu ES/EEZ valstīs raksturo intensīva gripas izplatība, vienlaicīga RSV epidēmija. Vislielāko ietekmi uz sekundāro aprūpi rada pacienti vecumā no 65 gadiem ar gripas infekciju un bērni līdz piecu gadu vecumam ar RSV infekciju. Kopš 2024. gada 51. nedēļas EuroMOMO⁴ ziņo par augstu visu ceļoņu mirstību, galvenokārt pieaugušajiem vecumā no 45 gadiem. SARS-CoV-2 aktivitāte pakāpeniski samazinās kopš 2024. gada vasaras, un līdz šim ziemas epidēmija nav novērota.

Pamatojoties uz datiem, kas saņemti līdz 2025. gada 9. nedēļai, primārajā un sekundārajā aprūpē vērsušos pacientu skaits akūtu elpceļu infekciju gadījumos liecina, ka ES/EEZ valstīs joprojām ir augsts elpceļu vīrusu aktivitātes līmenis. Tiek ziņots par intensīvu sezonālās gripas izplatību vienlaikus ar RSV epidēmiju, tikmēr SARS-CoV-2 aktivitāte saglabājas ļoti zemā līmenī.

ES/EEZ valstīs joprojām tiek novērota vienlaicīga *A(H1)pdm09*, *A(H3)* un *B/Victoria* gripas vīrusu cirkulācija, ar līdzīgu *A* un *B tipa* gripas vīrusu proporciju. Lielākā daļa valstu ziņo par līdzdominējošiem *A* un *B tipa* gripas vīrusiem, vai dominējošiem *B tipa* gripas vīrusiem. Tāpat dažās valstīs, kurās *B tipa* gripas vīrusi bija dominējoši sezonas sākumā, tiek novērota pretēja tendence.

Apkopotie dati no primārās aprūpes uzraudzības ES/EEZ valstīs liecina, ka sākotnējais *A tipa* gripas vīrusu izraisītais aktivitātes pīķis ir pārgājis. Lielākajā daļā ziņojošo valstu joprojām novērojama gripas izraisīto hospitalizāciju skaita samazināšanās tendence. Iespējams, ka turpmākajās nedēļās gripas epidēmijas attīstību galvenokārt noteiks *B tipa* gripas vīrusa izplatība, savukārt bērnu savstarpējā mijiedarbība pēc brīvdienām varētu veicināt infekcijas izplatību.

Kopš maksimuma sasniegšanas 2024. gada 52. nedēļā RSV aktivitāte ES/EEZ valstīs ir samazinājusies. Tomēr valstu līmenī aina ir neviennozīmīga – valstīs, kur epidēmija sākās vēlāk, joprojām vērojama pastiprināta un pieaugoša vīrusa izplatība, savukārt tajās, kur epidēmija sākās agrāk, RSV izplatība saglabājas zemā līmenī.

Paredzams, ka intensīvā gripas aktivitāte un vienlaicīga RSV cirkulācija turpinās būtiski ietekmēt veselības aprūpes sistēmas un slimnīcu kapacitāti ES/EEZ valstīs, jo īpaši tajās valstīs, kur resursi jau ir ierobežoti.

Eiropas Slimību profilakses un kontroles centrs ir publicējis konkrētus sabiedrības veselības ieteikumus 2024. – 2025. gada ziemas sezonai.⁵ Vakcinācija ir visefektīvākais līdzeklis aizsardzībai pret elpceļu vīrusu slimību smagām formām. Cilvēki, kuri ir tiesīgi saņemt vakcināciju, jo īpaši tie, kuriem ir lielāks smagu iznākumu risks, tiek aicināti vakcinēties. Agrīna pretvīrusu līdzekļu lietošana var novērst slimības progresēšanu līdz smagai gaitai neaizsargātām grupām. Nespecifiskā profilakse, piemēram, regulāra roku mazgāšana, fiziska distancēšanās, izvairīšanās no pulcēšanās un elpceļu aizsargmasku valkāšana veselības aprūpes iestādēs arī ir efektīva epidēmijas kontrolei un elpceļu infekciju slimību izplatības ierobežošanai valstīs.

³ <https://erviss.org/>

⁴ <https://www.euromomo.eu/>

⁵ <https://www.ecdc.europa.eu/en/news-events/acute-respiratory-infections-eueea-epidemiological-update-and-current-public-health-0>

**Pasaules veselības organizācijas Globāla gripas uzraudzības tīkla
2025. gada 6. marta 516. ziņojums ⁶**

Ziemeļu puslodē gripas aktivitāte saglabājās paaugstināta Ziemeļamerikā (*A(H1N1)pdm09*), Centrālamerikā un Karību jūras reģionā (pārsvarā abi *A* gripas apakštīpi), tropiskajā Dienvidamerikā (*A(H1N1)pdm09* un *B tipa* gripa), Ziemeļu (pārsvarā abi *A* gripas apakštīpi), Rietumu (pārsvarā *A(H1N1)pdm09*) un Austrumāfrikā (pārsvarā *A(H3N2)* un *B tipa* gripa), visā Eiropā (Ziemeļu – abi *A* gripas apakštīpi, citur – visi apakštīpi), Rietumu (galvenokārt *A(H3N2)*), Dienvidu (visi sezonālie apakštīpi), Dienvidaustrumu (galvenokārt *A(H1N1)pdm09* un *B tipa* gripa) un Austrumāzijā (galvenokārt *A(H1N1)pdm09*). Aktivitāte palielinājās dažās Centrālamerikas un Karību jūras reģiona valstīs, Ziemeļāfrikā, Rietumāfrikā un Austrumāfrikā, bet tropiskajā Dienvidamerikā, Eiropā un Āzijā aktivitātes tendences bija jauktas.

Dienvidu puslodē paaugstināta aktivitāte tika novērota atsevišķās valstīs Austrumāfrikā (*A(H3N2)* un *B tipa* gripa) un Dienvidaustrumāzijā (visu sezonālās gripas vīrusu apakštīpu dēļ) un vairākās Okeānijas valstīs (*A(H1N1)pdm09*). Kopumā aktivitāte samazinājās vai saglabājās nemainīga.

SARS-CoV-2

Kopumā SARS-CoV-2 aktivitāte visās ziņojumā aplūkotajās valstīs joprojām bija zema. Paaugstināta aktivitāte saglabājās dažās Centrālamerikas un Karību jūras reģiona, tropiskās un mērenās Dienvidamerikas un Okeānijas daļās. Aktivitāte palielinājās dažās tropiskās un mērenās Dienvidamerikas valstīs.

***PVO Konsultatīvās sanāksmes 2024. gada 23. februāra ziņojums par gripas vakcīnas sastāvu
2024.–2025. gada sezonai Ziemeļu puslodē⁷***

2024. gada 23. februārī notikušajā PVO Konsultatīvā sanāksmē tika apstiprināts vakcīnu sastāvs 2024. – 2025. gada sezonai Ziemeļu puslodē.

PVO iesaka izmantot trīsvērtīgas vakcīnas 2024. – 2025. gada gripas sezonā.

Vakcīnās, kuru ražošana tiek veikta izmantojot olas, jābūt šādiem komponentiem:

- *A/Victoria/4897/2022 (H1N1)pdm09* -līdzīgs vīruss;
- *A/Thailand/8/2022 (H3N2)* -līdzīgs vīruss;
- *B/Austria/1359417/2021 (B/Victoria lineage)* -līdzīgs vīruss

Vakcīnās, kas tiek ražotas izmantojot šūnas jeb rekombinantās vakcīnās, jāiekļauj:

- *A/Wisconsin/67/2022 (H1N1)pdm09* -līdzīgs vīruss;
- *A/Massachusetts/18/2022 (H3N2)* - līdzīgs vīruss;
- *B/Austria/1359417/2021 (B/Victoria lineage)*-līdzīgs vīruss

PVO iesaka, izmantojot četrvērtīgas vakcīnas (šūnas jeb rekombinantās vakcīnās vai vakcīnas, kuru ražošanā tiek izmantotas olas) 2024. – 2025. gada gripas sezonā, kā *B/Yamagata* līnija komponentu iekļaut tālāk norādīto:

- *B/Phuket/3073/2013 (B/Yamagata lineage)* -līdzīgs vīruss.

⁶ <https://www.who.int/teams/global-influenza-programme/surveillance-and-monitoring/influenza-updates/current-influenza-update>

⁷ <https://www.who.int/publications/m/item/recommended-composition-of-influenza-virus-vaccines-for-use-in-the-2024-2025-northern-hemisphere-influenza-season>

PAR GRIPAS MONITORINGU

2024.–2025. gada sezonā monitoringā ir iesaistītas 39 ĢĀP desmit administratīvajās teritorijās – Liepāja, Ventspils (Kurzeme), Daugavpils, Rēzekne (Latgale), Jūrmala (Pierīga), Valmieras novads, Gulbenes novads (Vidzeme), Jēkabpils novads, Jelgava (Zemgale) un Rīga.

Kopējais reģistrēto pacientu skaits atlasītajās ĢĀP – 69 730 jeb 3,7% no Latvijas iedzīvotāju populācijas un 6,8% no monitoringa populācijas. ĢĀP katru nedēļu sniedz datus par pacientu skaitu, kas vērsušies pēc medicīniskās palīdzības ārsta praksē gripas, Covid-19, citu AAEI un pneimoniju gadījumos, norādot pacientu skaitu pa vecuma grupām: 0-4, 5-14, 15-64 un 65 gadi un vairāk. Pēc ĢĀP sniegtās informācijas tiek aprēķināta gripas izplatības intensitāte pa teritorijām un pa vecuma grupām.

Lai novērtētu sezonālās gripas epidēmijas smagumu, katru sezonu monitoringā tiek iesaistītas slimnīcas visās administratīvajās teritorijās. Šajā sezonā ir iesaistītas 10 slimnīcas astoņās pilsētās: SIA “Daugavpils reģionālā slimnīca”, SIA “Jelgavas pilsētas slimnīca”, SIA “Jēkabpils reģionālā slimnīca”, SIA “Liepājas reģionālā slimnīca”, SIA “Rēzeknes slimnīca”, SIA “Rīgas Austrumu klīniskā universitātes slimnīca”, SIA “Paula Stradiņa Klīniskā universitātes slimnīca”, VSIA “Bērnu klīniskā universitātes slimnīca”, SIA “Vidzemes slimnīca”, SIA “Ziemeļkurzemes reģionālā slimnīca”. Slimnīcas katru nedēļu, izmantojot Stacionāro ārstniecības iestāžu resursu informācijas sistēmu (SAIRIS), ziņo par kopējo stacionēto pacientu skaitu pa vecuma grupām, kopējo un intensīvās terapijas nodaļā (ITN) stacionēto pacientu skaitu ar smagu akūtu respiratoru infekciju (turpmāk – SARI) pa vecuma grupām, SARI mirušo skaitu pa vecuma grupām un SARI pacientu skaitu, kas testēti uz gripu, Covid-19 un respiratori sincitiālo vīrusu (RSV), t.sk. pozitīvos gadījumus pa vecuma grupām.

Monitoringā tiek iekļautas vispārējās izglītības un pirmsskolas izglītības iestādes visās 10 administratīvajās teritorijās, kas katru nedēļu informē par iestāžu apmeklējumu ceturtdienā. 2024.-2025. gada sezonā tiks iesaistītas 29 skolas kurās mācās aptuveni 20 992 skolēni un 34 pirmsskolas izglītības iestādes, kuras apmeklē aptuveni 5 471 bērni.

Virusoloģijas dati par cirkulējošiem elpceļu vīrusiem tiek saņemti no SIA „Rīgas Austrumu klīniskās universitātes slimnīca” (RAKUS) Nacionālās mikrobioloģijas references laboratorijas (turpmāk – NMRL). Pārskatā tiek iekļauta informācija par izmeklēto klīnisko paraugu skaitu, kas tiek izmeklēti NMRL ar polimerāzes ķēdes reakcijas (RL-PKĶR) un Multiplex metodi elpceļu vīrusu noteikšanai. NMRL paraugi tiek saņemti no Rīgas stacionārajām ārstniecības iestādēm, no reģionālajām slimnīcām, kā arī no citām, ambulatorajām iestādēm.

Materiālu sagatavoja: SLIMĪBU PROFILAKSES UN KONTROLES CENTRA Infekcijas slimību uzraudzības un imunizācijas nodaļas epidemioloģe Karīna Venediktova.

2024. – 2025. gada sezonas AAEI un gripas monitoringa 2025. gada 10. nedēļā datus sniedza:

- 38 ģimenes ārstu prakses (reģistrēto pacientu skaits 67 892 jeb 6,6% no iedzīvotāju skaita monitoringa iekļautajās pilsētās; 3,6% no Latvijas iedzīvotāju skaita);
- 10 stacionārās ārstniecības iestādes;
- 29 vispārējās izglītības iestādes un 34 pirmsskolas izglītības iestādes.

Izmantoti SIA Rīgas Austrumu klīniskās universitātes slimnīcas (RAKUS) Nacionālās mikrobioloģijas references laboratorijas dati un Valsts zinātniskais institūta "BIOR", Latvijas Biomedicīnas pētījumu un studiju centra un Rīgas Tehniskās universitātes notekūdeņu monitoringa dati.

Pateicamies visiem monitoringa dalībniekiem par sniegto informāciju.

Datu pārpublicēšana un citēšana – atsauce uz Slimību profilakses un kontroles centra “Epidemioloģijas biļetenu” ir obligāta.