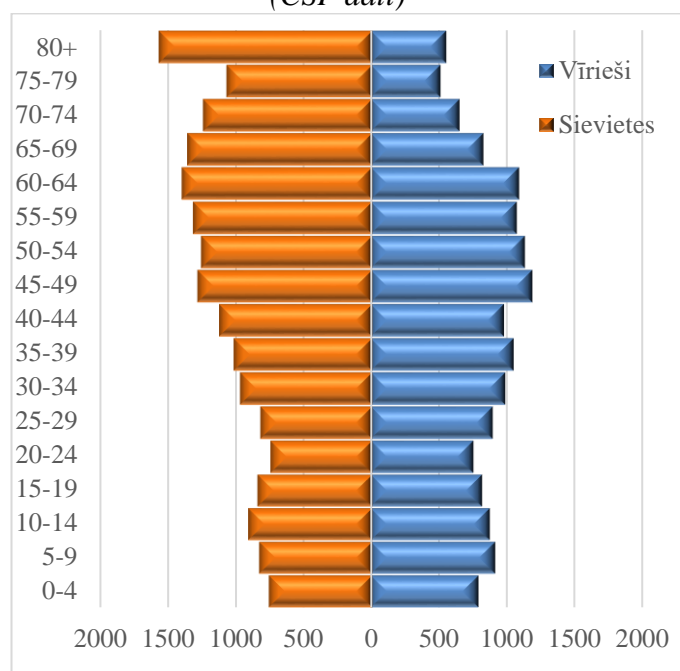


Ventspils veselības profils

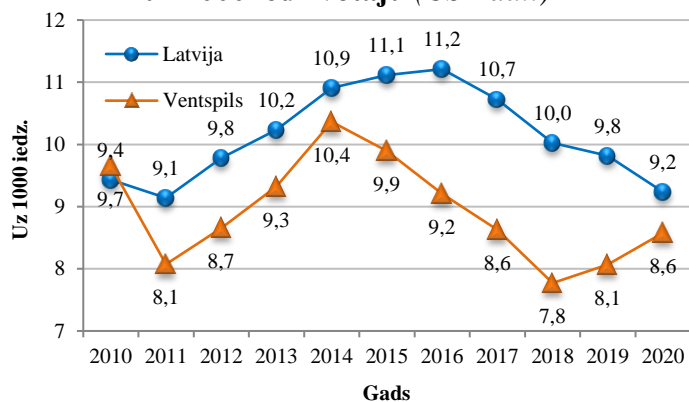
Šajā profilā apkopoti dati par būtiskākajiem veselības rādītājiem Ventspilī laika periodā no 2010. gada līdz 2020. gadam*. Informācija sagatavota, izmantojot Centrālās statistikas pārvaldes un Slimību profilakses un kontroles centra datus.

Plašāka informācija par Latvijas iedzīvotāju veselību pieejama mājas lapā www.spkc.gov.lv

1.attēls. Ventspils pastāvīgo iedzīvotāju vecuma un dzimuma struktūra 2020. gadā (CSP dati)



2.attēls. Dzimumstība Ventspilī un vidēji LV, uz 1000 iedzīvotāju (CSP dati)



Iedzīvotāju skaits: 33 372 (2020. g. beigās)

Procenti no Latvijas iedzīvotājiem: 1,8%

Iedzīvotāju blīvums: 664 iedzīvotāji uz km²

Iedzīvotāju dabiskā kustība: dzimuši 288, miruši 562 (CSP dati)

Pozitīvās tendences

- Zema perinatālā un zīdaiņu mirstība.
- Zemāka mirstība no ārējiem nāves cēloņiem, 2020. gadā par 28% zemāka nekā vidēji LV.
- Zemāka mirstība no prostatas ļaundabīgā audzēja.

Problēmas un izaicinājumi

- Augstāka saslimstība, t.sk. priekšlaicīga, ar ļaundabīgajiem audzējiem un augstāka mirstība no ļaundabīgajiem audzējiem nekā vidēji valstī.
- Augsta saslimstība ar ādas audzējiem, t.sk. melanomu.
- Augstāka mirstība no SAS, 2020. gadā par 12% augstāka nekā vidēji valstī. Dinamikā rādītājs pieaug.
- Augstāks no vardarbības bojāgājušo skaits, 2020. g. 2,7 reizes augstāks nekā vidēji valstī.
- Augstāka cukura diabēta prevalence nekā vidēji valstī, 2020. g. par 21%.
- Augstāka saslimstība ar HIV, 2020. gadā pārsniedz vidējo rādītāju valstī 2,6 reizes.
- Augstāka saslimstība ar jaunatklātu hronisku C hepatītu.
- Augstāka saslimstība ar ērcu pārnēsātajām infekcijām.

*Sakarā ar administratīvi teritoriālo reģionu salīdzināmi dati pieejami no 2010. gada līdz 2020. gadam.

Statistikas dati no "Ar noteiktām slimībām slimojošu pacientu reģistra" par saslimstību ar onkoloģiskajām slimībām, tuberkulozi, psihiskiem un uzvedības traucējumiem un diabētu par 2018., 2019. un 2020. gadu būs pieejami pēc pilnvērtīgas e-veselības informācijas sistēmas darbības nodrošināšanas un datu ievades pabeigšanas.

Tabulā attēloti jaunākie veselību raksturojoši rādītāji **Ventspilī** salīdzinājumā ar vidējiem rādītājiem valstī. Zem tabulas atrodams rādītāju aprēķina skaidrojums.

Vienkāršākai uzskatei izmantoti simboli un krāsas:

⬆️ Rādītājs ir augstāks nekā vidēji valstī

⬇️ Rādītājs ir zemāks nekā vidēji valstī

○ Rādītājs būtiski neatšķiras (<5%) no vidējā rādītāja valstī

● sarkans – negatīvs rādītājs

● zaļš – pozitīvs rādītājs

● oranžs – neitrāls rādītājs

		Rādītājs	Vidēji Latvijā	Ventspilī	Tendence periodā Ventspilī	Pozīcija pret vidējo rādītāju valstī
Iedzīvotāji	1	Demogrāfiskās slodzes līmenis	643	693		⬆️
	2	Dzimumstība	9,2	8,6		⬇️
	3	Vidējā mēneša darba alga bruto (EUR)	1211	1104		⬆️
Veselības un veselības aprūpes rādītāji	4	Saslimstība ar ļaundabīgiem audzējiem*	606	783		⬆️
	5	Cukura diabēta pacientu relatīvais skaits*	4734	5743		⬆️
	6	Saslimstība ar HIV	13,5	35,7		⬆️
	7	Saslimstība ar AIDS	2,89	8,9**		-
	8	Saslimstība ar jaunatklātu hronisku C hepatītu	60	89		⬆️
	9	Saslimstība ar laimboreliozī	16,9	23,8		⬆️
	10	Saslimstība ar ērcu encefalītu	11,0	14,9		⬆️
	11	Saslimstība ar Covid-19	2152	1483		⬇️
	12	Bērnu, kas dzimuši nepilngadīgām mātēm, īpatsvars no visiem dzīvi dzimušajiem, %	0,61	1,6		⬆️
	13	Bērnu, kas dzimuši mātēm pēc 35 g.v., īpatsvars no visiem dzīvi dzimušajiem, %	23,4	18,6		⬇️
	14	Dzīvi dzimušie ar zemu dzimšanas svaru (zem 2500 g), %	4,1	3,6		⬆️
15	Ārstu relatīvais skaits	33,9	33,3		○	
16	Ģimenes ārstu, internistu un pediatru relatīvais skaits	10,4	12,2		⬇️	
17	Ambulatoro apmeklējumu skaits pie ārstiem/mājas vizīšu skaits	5,1/0,08	7,0/0,05		⬆️/⬇️	
Mirstība	18	Mirstība no sirds un asinsvadu sistēmas slimībām	811	908		⬆️
	19	Mirstība no ļaundabīgiem audzējiem	315	348		⬆️
	20	Mirstība no ārējiem nāves cēloņiem	75	54		⬆️
	21	Mirstība no gremošanas sistēmas slimībām	52	62		⬆️
	22	Perinatālā mirstība	7,3	6,5**		-
	23	Zīdaiņu mirstība	3,5	0		⬇️
	24	Potenciāli zaudētie mūža gadi līdz 64 g. v.	4815	5037		⬆️

Piezīmes: 1 Darbspējas vecumu nesasniegušo un pārsniegušo personu skaits vidēji uz 1000 personām darbspējas vecumā 2019. g. sākumā; 2 Uz 1000 iedzīvotāju; 3 Pavisam, bez privātā sektora komersantiem ar nodarbināto skaitu <50; 4 Jaunie gadījumi, uz 100 000 iedzīvotāju; 5 Uz 100 000 iedzīvotāju; 6-10 Jaunie gadījumi, uz 100 000 iedzīvotāju; 7 Gonokoku infekcija, uroģenitālā hlamidioze, sifiliss; uz 100 000 iedzīvotāju; 11 Gadījumu skaits gadā, uz 100 000 iedzīvotāju; 12-13 Īpatsvars procentos no dzīvi dzimušajiem mātēm visās vecuma grupās; 14 Īpatsvars procentos no visiem dzīvi dzimušajiem; 15 Ārstu skaits bez zobārstiem, ar stažieriem un rezidenti, uz 10 000 iedzīvotāju; 16 Uz 10 000 iedzīvotāju; 17 Uz 1 iedzīvotāju; 18-21 Uz 100 000 iedzīvotāju attiecīgā vecuma grupā; 22 Uz 1000 dzīvi un nedzīvi dzimušo; 23 Uz 1000 dzīvi dzimušo; 24 Uz 100 000 iedzīvotāju vecuma grupā 0-64 gadi.

Datu avoti: 1-3 CSP; 4-6 PREDA, SPKC; 7-10 VISUMS, SPKC; 11 EGRIS, SPKC; 12-14 Jaundzimušo reģistrs, SPKC; 15-16 Pārskats par iestādes personālu, SPKC; 17 Pārskats par ārstniecības iestādes darbību, SPKC; 18-24 Latvijas iedzīvotāju nāves cēloņu datu bāze, SPKC.

* 2017. gada dati

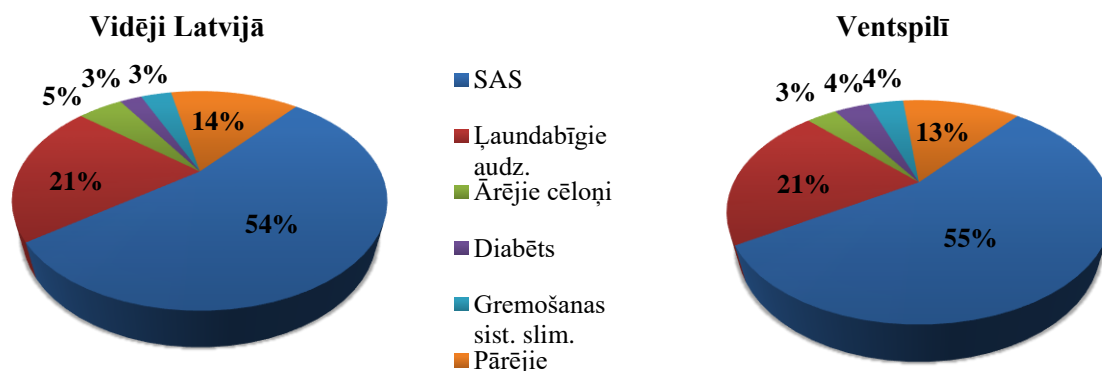
** Mazāk par 3 gadījumiem gadā

Situācijas apraksts

Ventspils ir sestā lielākā Latvijas pilsēta pastāvīgo iedzīvotāju skaita ziņā un tajā dzīvo 1,8% Latvijas iedzīvotāju. Līdzīgi kā citviet Latvijā, arī Ventspilī iedzīvotāju skaits dinamikā pakāpeniski samazinās, – kopš 2010. gada iedzīvotāju skaits ir samazinājies par apmēram 15% jeb 5,7 tūkstošiem iedzīvotāju. Salīdzinoši Latvijā kopumā šajā laika periodā iedzīvotāju skaits samazinājies par 9%.

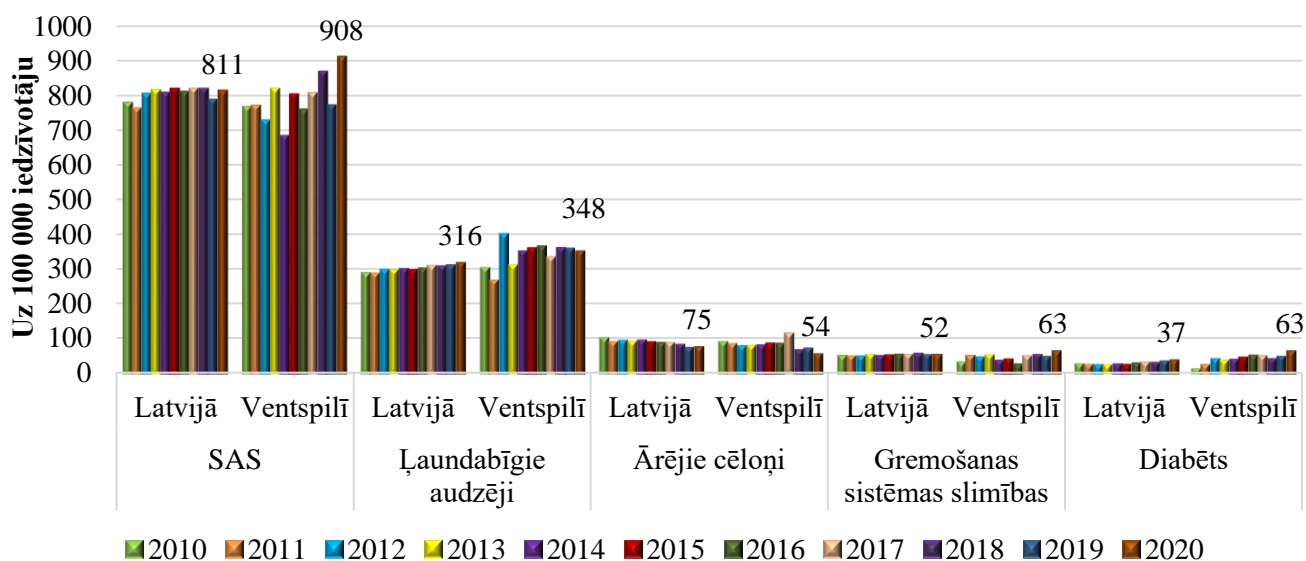
Dzimstība Ventspilī ir zemāka nekā vidēji Latvijā un kopš 2015. gada ik gadu sarūk. Visaugstākā dzimstība bija reģistrēta 2014. gadā, kad piedzima 378 mazuļi (10,4 jaundzimušie uz 1000 iedz.). 2020. gadā piedzima vien 288 mazuļi (8,6 jaundzimušie uz 1000 iedz.) (skat. 2. attēlu). Nepilngadīgām mātēm dzimušo bērnu skaits Ventspilī dinamikā ir svārstīgs, gadā piedzimst vien dažī mazuļi; 2020. gadā reģistrēti 5 gadījumi, veidojot 1,6% no visiem dzimušajiem. Augstākais nepilngadīgām mātēm dzimušo bērnu īpatsvars tika reģistrēts 2012. gadā – 2,8 % (7 mazuļi). Jaundzimušo īpatsvars ar **zemu dzimšanas svaru** (zem 2,5 kg) dinamikā svārstās, atsevišķos gados esot gan augstāks, gan zemāks nekā vidēji Latvijā; 2020. gadā šis rādītājs bija 3,6% (vidēji valstī 4,1%). Gan **perinatālā mirstība** (nedzīvi dzimušie un pirmajā dzīves nedēļā mirušie), gan **zīdaiņu mirstība** (līdz 1 gada vecumam) Ventspilī ir zema, reģistrēti vien dažī nāves gadījumi, atsevišķos gados neviens.

3. attēls. Galvenie nāves cēloņi 2020. gadā, īpatsvars procentos



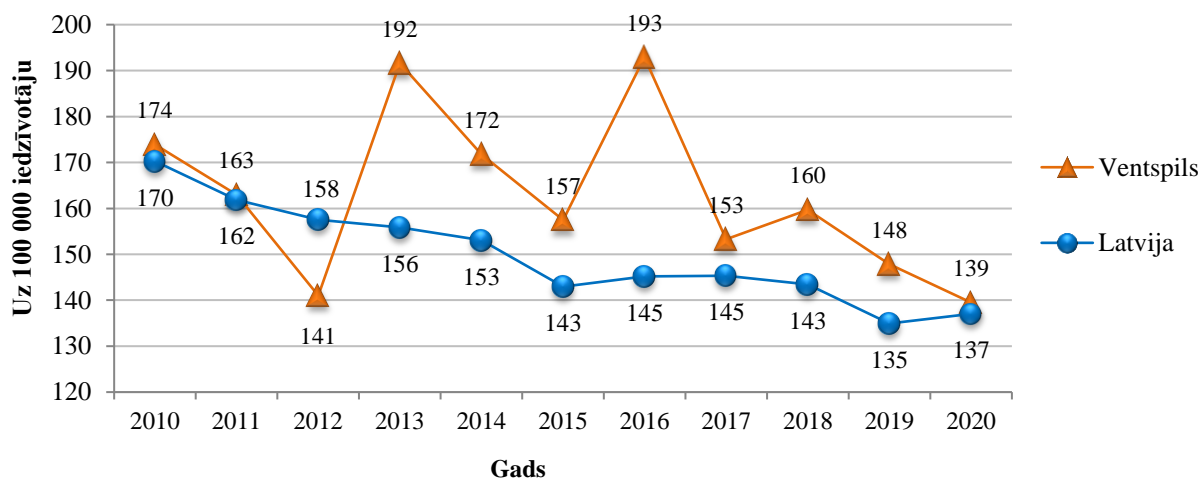
Galvenie nāves cēloņi Ventspilī, tāpat kā Latvijā kopumā, ir sirds un asinsvadu sistēmas slimības (2020. g. Ventspilī 55% no visiem mirušajiem) un ļaundabīgie audzēji (21%). Trešais būtiskākais nāves cēlonis ir gremošanas sistēmas slimības (3,8%) un 2020. gadā pieaugusi mirstība diabēta dēļ, veidojot 3,8% no visiem nāves cēloņiem. Mirstība no ārējiem nāves cēloņiem veido vien 3,2% un ir salīdzinoši zema (skat. 3. un 4. attēlu).

4. attēls. Galvenie nāves cēloņi 2010.-2020. gadā, uz 100 000 iedzīvotāju



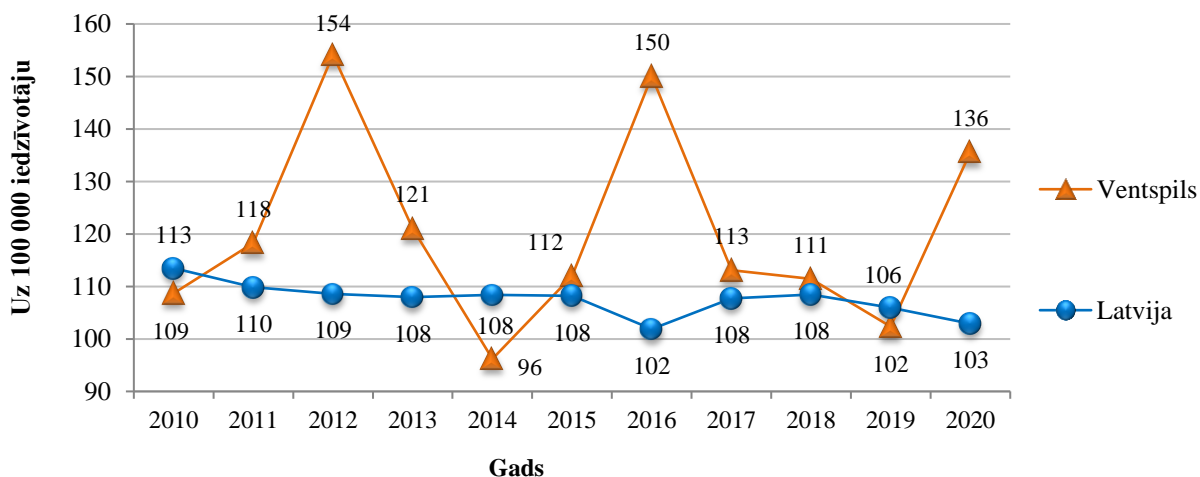
Mirstība no sirds un asinsvadu sistēmas slimībām (SAS) Ventspilī veido vairāk nekā pusi no visiem nāves cēloņiem un 2020. gadā bija par 12% augstāka nekā vidēji valstī. Dinamikā mirstība no SAS pieaug, visaugstāko rādītāju sasniedzot 2020. gadā (908 gad. uz 100 tk.) (skat. 4. attēlu). Priekšlaicīga mirstība (līdz 64 gadu vecumam) no SAS Ventspilī dinamikā ir svārstīga, 2020. gadā līdzīga kā vidēji valstī (skat. 5. attēlu).

5.attēls. Priekšlaicīga mirstība no SAS 2010.-2020. gadā, uz 100 000 iedzīvotāju



Ļaundabīgie audzēji ir otrs biežākais nāves cēlonis kā Latvijā, tā Ventspilī. **Mirstība no ļaundabīgiem audzējiem** Ventspilī ir augstāka nekā vidēji valstī (skat. 4. attēlu), 2020. gadā par 10%. Visaugstākā mirstība pārskata periodā reģistrēta 2012. gadā, kad rādītājs sasniedza 398 gad. uz 100 tk., pārsniedzot vidējo rādītāju par 35%. Priekšlaicīga mirstība (līdz 64 g.v.) no ļaundabīgiem audzējiem Ventspilī dinamikā svārstās, esot gan virs, gan zem Latvijas vidējā rādītāja. 2020. gadā tā pieaugusi par 32%, salīdzinot ar iepriekšējo gadu, kad mirstības rādītājs bija nedaudz zem Latvijas vidējā rādītāja (skat. 6. attēlu).

6.attēls. Priekšlaicīga mirstība no ļaundabīgiem audzējiem 2010.-2020. gadā, uz 100 000 iedzīvotāju



Augstākā mirstība ļaundabīgo audzēju grupā Ventspilī līdzīgi kā Latvijā kopumā ir no bronhu un plaušu audzēja, resnās, sigmoidveida un taisnās zarnas audzēja un krūts vēža sievietēm. Dinamikā rādītāji ir mainīgi, 2020. gadā reģistrēts pieaugums atsevišķās onkoloģisko saslimšanu grupās. Salīdzinot ar situāciju Latvijā, Ventspilī ir zemāka (2020. gadā par 46%) mirstība no prostatas audzēja vīriešiem.

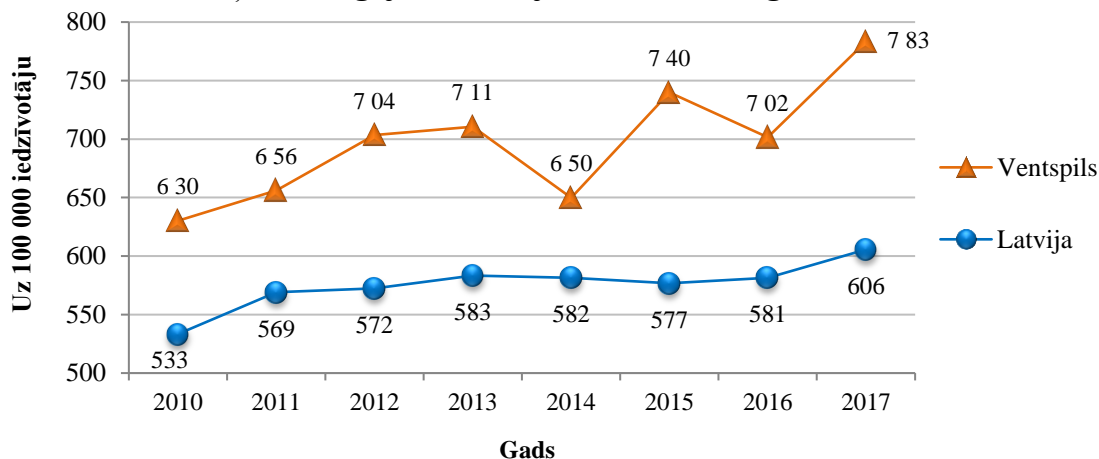
2020. gadā visaugstākā mirstība reģistrēta no krūts audzēja sievietēm, 2020. gadā par ~35% augstāka – 59,5 gad. uz 100 000 iedz. (vid. LV 44,1). Iepriekšējos gados mirstība no šī audzēja tipa bija gan virs, gan zem vidējā rādītāja valstī.

2020. gadā Ventspilī reģistrēts mirstības pieaugums no resnās, sigmoidveida un taisnās zarnas audzēja, turklāt mirstība ir daudz augstāka nekā vidēji valstī – 2020. gadā par 60% (Ventspilī 56,6 gad. uz 100 000 iedz., vid. LV 35,3 gad. uz 100 000 iedz.).

Mirstība no bronhu un plaušu audzēja Ventspilī ir līdzīga kā vidēji Latvijā, 2020. gadā pat zemāka – 41,7 gad. uz 100 000 iez., kamēr vidēji valstī 49,6.

Mirstības no ļaundabīgajiem audzējiem rādītāji jāvērtē kopā ar saslimstības izplatību. Kopumā **saslimstība ar ļaundabīgajiem audzējiem** Ventspilī ir augstāka nekā vidēji valstī, ar pīķi 2017. gadā, kad reģistrēts augstākais saslimušo skaits – 783 gad. uz 100 000 iedz., pārsniedzot vidējo rādītāju par 29% (skat. 7. attēlu). Saslimstība ar ļaundabīgajiem audzējiem līdz 64 gadu vecumam Ventspilī diemžēl ir augstāka nekā vidēji valstī, 2017. gadā pārsniedzot vidējo rādītāju par 21% (Ventspilī 354 gad. uz 100 000 iedz., vid. LV 294).

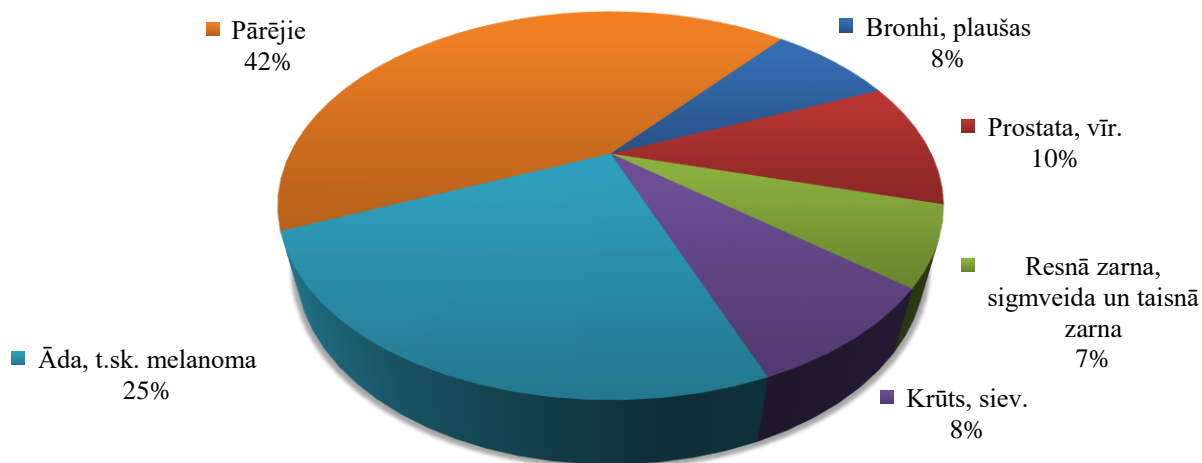
7. attēls. Saslimstība ar ļaundabīgajiem audzējiem 2010.-2017. gadā, uz 100 000 iedzīvotāju*



* Ar noteiktām slimībām slimojošu pacientu reģistrs par pacientiem, kuriem diagnosticētas onkoloģiskās slimības, 2018. gadā tika iekļauts e-veselības informācijas sistēmā, kuras pārzinis ir NVD. Statistikas dati par 2018., 2019. un 2020. gadu nebūs pieejami līdz pilnvērtīgai e-veselības informācijas sistēmas darbības nodrošināšanai un datu ievades reģistrā pabeigšanai.

Biežāk reģistrētie audzēji Ventspilī ir ādas audzēji, t.sk. melanoma, prostatas audzēji vīriešiem, krūts audzējs sievietēm, resnās, sigmoidveida un taisnās zarnas audzēji un bronhu un plaušu audzēji (skat. 8. attēlu).

8. attēls. Biežāk diagnosticēto ļaundabīgo audzēju lokalizāciju īpatsvars Ventspilī 2017. gadā, procentos*



* Ar noteiktām slimībām slimojošu pacientu reģistrs par pacientiem, kuriem diagnosticētas onkoloģiskās slimības, 2018. gadā tika iekļauts e-veselības informācijas sistēmā, kuras pārzinis ir NVD. Statistikas dati par 2018., 2019. un 2020. gadu nebūs pieejami līdz pilnvērtīgai e-veselības informācijas sistēmas darbības nodrošināšanai un datu ievades reģistrā pabeigšanai.

Ventspilī ik gadu ir augsti saslimstības rādītāji ādas vēzim, t.sk. melanomai; 2017. gadā 194 gad. uz 100 000 iedzīvotāju (vid. LV 87). Arī iepriekšējos gados saslimstība pārsniedza vidējo rādītāju valstī apmēram divas reizes. Šādi rādītāji ir raksturīgi piejūras pilsētās, jo, iespējams, saistīti ar iedzīvotāju paradumiem pavadīt laiku pludmalē (saulē).

Prostatas audzējs ir otrs biežāk diagnosticētais ļaundabīgais audzējs Ventspilī, un saslimstība ar to ir augstāka nekā vidēji Latvijā. 2017. gadā reģistrēto saslimšanas gadījumu skaits ar prostatas audzēju bija 184 gad. uz 100 000 iedz. (vid. LV 144).

Krūts audzējs sievietēm ir trešais biežāk diagnosticētais ļaundabīgais audzējs Ventspilī, un saslimstība ar to ir nedaudz augstāka nekā vidēji Latvijā. 2017. gadā reģistrēto saslimšanas gadījumu skaits ar krūts audzēju bija 119 gad. uz 100 000 iedz. (vid. LV 109).

Saslimstība ar bronhu un plaušu audzējiem, kā arī ar resnās, sigmoidveida un taisnās zarnas audzējiem Ventspilī ir līdzīga kā vidēji Latvijā. 2017. gadā 60 gad. uz 100 000 iedz. (vid. LV 58) un 51 gad. uz 100 000 iedz. (vid. LV 57).

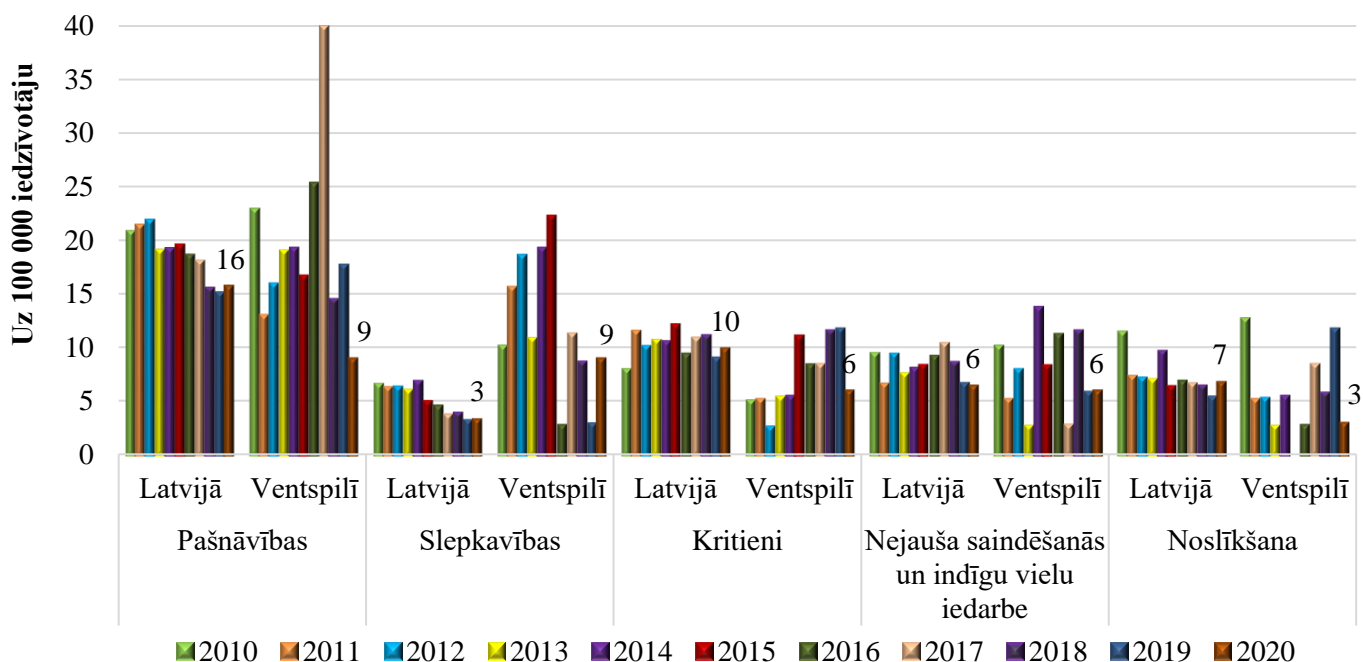
Mirstība no **ārējiem nāves cēloņiem** (piemēram, pašnāvības, transporta nelaimes gadījumi, vardarbība, dūmu un uguns iedarbe, kritieni, noslīkšana, saindēšanās) Ventspilī dinamikā samazinās, izņemot 2017. gadu. 2020. gadā mirstība no ārējiem cēloņiem bija par 28% zemāka nekā vidēji valstī – 53 gad. uz 100 000 iedz. (vid. LV 75) (skat. 4. attēlu). Kopumā 2020. gadā no ārējiem cēloņiem Ventspilī mirušas 18 personas, 12 no tām bijušas jaunākas par 65 gadiem. Būtiskākie ārējie nāves cēloņi ir pašnāvības, slepkavības, kritieni un saindēšanās (t.sk. ar alkoholu).

Pašnāvību skaits Ventspilī dinamikā svārstās, atsevišķos gados tas ir zems (mazāk par 5 gadījumiem), tomēr ir gadi, kad reģistrēts ļoti augsts pašnāvību skaits – 2017. gadā 14 pašnāvības (40 gad. uz 100 000 iedz.), pārsniedzot vidējo rādītāju valstī vairāk nekā 2 reizes. 2020. gadā pašnāvību skaits bija neliels.

No vardarbības mirušo iedzīvotāju skaits Ventspilī ir augsts, tikai atsevišķos gados tas samazinās. Augstākais rādītājs reģistrēts 2015. gadā (8 slepkavības), pārsniedzot tā gada vidējo rādītāju valstī četras reizes. 2010. un 2019. gadā reģistrēts noslīkšanas gadījumu skaits pieaugums, kas saistīts ar siltu vasaru.

Citu ārējo nāves cēloņu rādītāji dinamikā ir svārstīgi un atšķiras pa gadiem (skat. 9. attēlu).

9. attēls. Mirstība no izplatītākajiem ārējiem nāves cēloņiem 2010.-2020. gadā, uz 100 000 iedzīvotāju



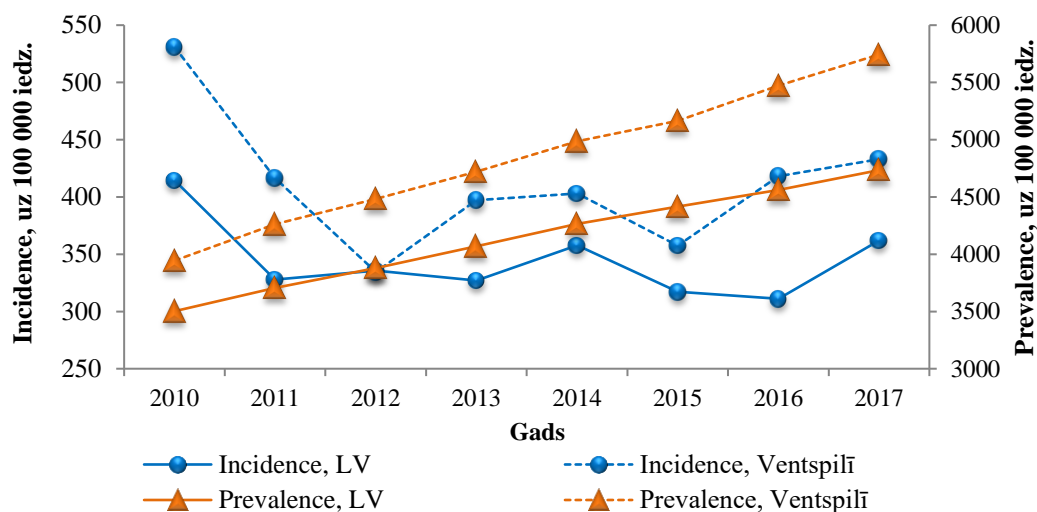
Mirstība no **gremošanas sistēmas slimībām** Ventspilī būtiski neatšķiras no situācijas valstī kopumā, 2020. gadā rādītājs pieaudzis, kad reģistrēta augstākā saslimstība (62 gad. uz 100 000 iedz.), zemākā 2016. gadā (25 gad. uz 100 000 iedz.). Nozīmīgākais nāves cēlonis gremošanas sistēmas slimību grupā ir alkohola izraisītas aknu fibroze un ciroze (17% no visiem ar gremošanas sistēmu saistītajiem nāves cēloņiem).

No jauna reģistrēto saslimšanas gadījumu skaits (incidence) ar **cukura diabētu** uz 100 000 iedz. Ventspilī ir augsts, 2017. gadā¹ sasniedza 433 gad. uz 100 000 iedz. (152 personas). Kopējais cukura diabēta pacientu

¹ Jaunākie pieejamie dati par saslimstību ar cukura diabētu

skaitis (prevalence) Ventspilī dinamikā pieauga straujāk nekā vidēji valstī, 2017. gadā sasniedzot 5744 gadījumus uz 100 000 iedz. (skat. 10. attēlu).

10. attēls. Saslimstība ar cukura diabētu 2010.-2017. gadā, uz 100 000 iedzīvotāju*



* Ar noteiktām slimībām slimojošu pacientu reģistrs par pacientiem, kuriem diagnosticētas onkoloģiskās slimības, 2018. gadā tika iekļauts e-veselības informācijas sistēmā, kuras pārzinis ir NVD. Statistikas dati par 2018., 2019. un 2020. gadu nebūs pieejami līdz pilnvērtīgai e-veselības informācijas sistēmas darbības nodrošināšanai un datu ievades reģistrā pabeigšanai.

Saslimstība ar atsevišķām **infekcijas slimībām** – HIV, AIDS, jaunatklātu hronisku C hepatītu, ērcu pārnēsātajām slimībām, ir augstāka nekā vidēji Latvijā (skat. tabulu).

Saslimstība ar HIV un AIDS Ventspilī ir augsta, visā periodā pārsniedzot vidējo rādītāju valstī. 2020. gadā reģistrēti 12 jauni HIV gadījumi un 3 AIDS gadījumi, pārsniedzot vidējo rādītāju valstī 2,6 un 3 reizes, rēķinot uz iedzīvotāju skaitu (skat. tabulu).

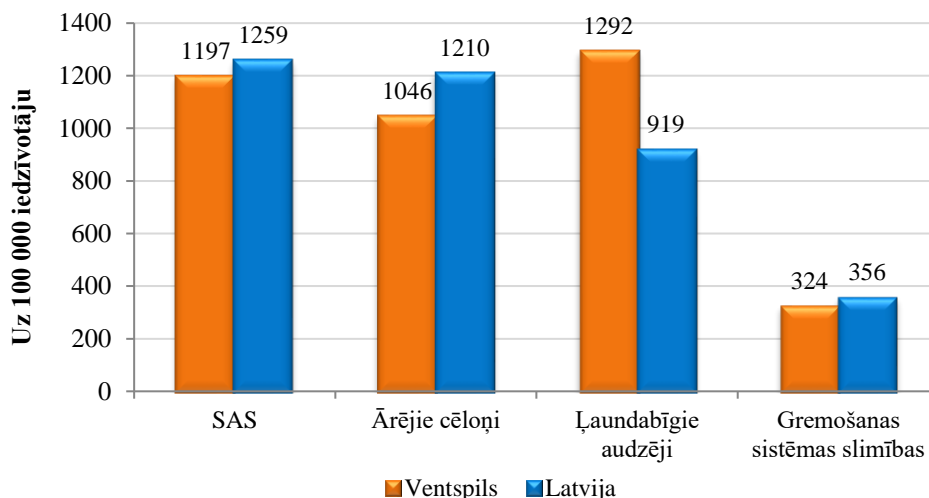
Saslimstība ar hronisku C hepatītu (jaunatklāti gadījumi) Ventspilī ir augstāka nekā vidēji valstī, 2020. gadā sasniedzot 89 gad. uz 100 000 iedz., pārsniedzot vidējo rādītāju valstī par 49% (skat. tabulu).

Saslimstība ar ērcu pārnēsātajām infekcijas slimībām – ērcu encefalītu un laimboreliozī atšķiras pa gadiem, tomēr visus gadus saglabājas augstāka nekā vidēji valstī.

Saslimstība ar Covid-19 Ventspilī pirmo reizi tika konstatēta 2020. gada martā; kopumā 2020. gadā Ventspilī reģistrēti 498 inficēšanās gadījumi. Rēķinot uz 100 000 iedzīvotāju, saslimstība Ventspilī bija zemāka nekā vidēji valstī, 2020. gadā par 31% (skat. tabulu).

2020. gadā **potenciāli zaudēto mūža gadu (PZMG)** rādītājs līdz 64 gadu vecumam uz 100 000 iedzīvotāju Ventspilī bija līdzīgs kā vidēji valstī – 2020. gadā 5037, kamēr vidēji valstī 4815 (skat. tabulu).

11. attēls. Potenciāli zaudētie mūža gadi 0-64 g. v. 2020. gadā, uz 100 000 iedzīvotāju



Visvairāk potenciāli zaudēto mūža gadu Ventspilī ir ļaundabīgo audzēju dēļ – 2020. gadā reģistrēti 1292 zaudēti mūža gadi, rēķinot uz 100 000 iedz. (par 40% vairāk), kamēr vidēji valstī 919. Otrs nozīmīgākais cēlonis, kura dēļ tiek zaudēti daudz mūža gadu, ir sirds un asinsvadu sistēmas slimības. 2020. gadā sirds un asinsvadu sistēmas slimību dēļ zaudēti 1197 mūža gadi, rēķinot uz 100 000 iedz. Trešajā vietā – ārējie nāves cēloņi – ar 1046 zaudētiem mūža gadiem (skat. 11. attēlu).

Ārstu relatīvais skaits (uz 10 000 iedzīvotāju) Ventspilī ir līdzīgs kā vidēji Latvijā – 2020. gadā Ventspilī bija 33,3 ārsti uz 10 000 iedzīvotāju (kopā 111 ārsti), vidēji Latvijā 33,9. Ģimenes ārstu, pediatru un internistu skaits, kuri sniedz primārās veselības aprūpes pakapojumus, ir nedaudz augstāks nekā vidēji valstī – 2020. gadā 12,2 uz 10 000 iedzīvotāju, vidēji Latvijā – 10,4.

Salīdzinot ar iepriekšējiem gadiem, visā Latvijā, t.sk. Ventspilī, 2020. gadā ir samazinājies ambulatoro apmeklējumu skaits. Kopumā Ventspilī visā periodā ir augstāks valsts apmaksāto **ambulatoro apmeklējumu skaits** nekā vidēji valstī; rēķinot uz 1 iedzīvotāju, 2020. gadā bija 7,0 apmeklējumi (vid. LV 5,1). Mājas vizīšu skaits, izsakot uz 1 iedzīvotāju, raksturīgi pilsētām, ir zemāks nekā vidēji valstī, 2020. gadā uz pusi samazinājies, ja salīdzina ar situāciju iepriekšējos gados – 0,05 mājas vizītes uz 1 iedzīvotāju (vidēji valstī – 0,08). Arī mājas vizīšu īpatsvars kopējā ambulatorajā aprūpē ir zemāks kā valstī kopumā – 2020. gadā mājas vizītes bija 0,74% no visiem ambulatorajiem apmeklējumiem (vid. LV 1,55%).

Saīsinājumi:

CSP – Centrālā statistikas pārvalde

EGRIS – Epidemioloģisko gadījumu reģistrēšanas informācijas sistēma

LV – Latvija

PREDA – Ar noteiktām slimībām slimojošu pacientu reģistrs

SAS – Sirds un asinsvadu sistēmas slimības

SPKC – Slimību profilakses un kontroles centrs

SSK-10 – Starptautiskā statistiskā slimību un veselības problēmu klasifikācija, 10. redakcija

STI – Seksuāli transmisīvās infekcijas

VISUMS – Valsts infekcijas slimību uzraudzības un monitoringa sistēma