

## Pētījuma metodoloģija

Latvijas iedzīvotāju veselību ietekmējošo paradumu pētījums valstī tiek realizēts jau kopš 1998. gada. Šis ir monitoringa tipa pētījums, kura aptaujas notiek katru otro gadu. Kopš 2010. gada ir mainīta šī pētījuma metodoloģija – tiek izmantota vienpakāpju nejauša, stratificēta izlases metode ar kvotu izlases elementiem, un tiek veiktas tiešās intervijas respondentu dzīvesvietās.

Pētījuma **mērķis** ir iegūt informāciju par iedzīvotāju ar veselību saistītām uzvedības izpausmēm, atklāt sabiedrības veselības problēmas, parādīt to ģeogrāfisko un sociāli-demogrāfisko izplatību, kā arī iegūt precīzāku priekšstatu par veselības veicināšanas un izglītības uzdevumiem nākotnē.

Pētījuma mērķa grupa ir Latvijas iedzīvotāji vecumā no 15 līdz 74 gadiem.

2018. gada aptaujas anketa ietvēra informāciju par:

- ✓ respondentu sociāldemogrāfisko raksturojumu (dzimumu, vecumu, tautību, dzīvesvietu, ģimenes stāvokli, bērnu skaitu ģimenē, izglītības līmeni, nodarbošanos, ienākumu līmeni);
- ✓ respondentu veselību (veselības pašvērtējumu, apmeklējumu biežumu pie ārsta, diagnosticētām slimībām, atsevišķiem slimību simptomiem un sūdzībām, medikamentu lietošanu, veselības profilaktisko aktivitāti);
- ✓ respondentu veselības aprūpi un veselības aprūpes pakalpojumu pieejamību un apmierinātību ar tiem;
- ✓ respondentu veselības paradumiem (uzturu, fizisko aktivitāti, smēķēšanu, alkohola un narkotiku lietošanu, satiksmes drošības prasību ievērošanu) un centieniem tos mainīt;
- ✓ respondentu attieksmi pret veselību, veselības un drošības veicināšanu.

Aptaujas laikā respondentiem tiek izmērīts asinsspiediens, pulss (trīs mērījumi), un veikti antropometriskie mērījumi (ķermeņa svars un auguma garums).

Pētījuma 2018.gada aptaujā tika iegūtas 3503 pilnībā pabeigtas intervijas.

Latvijā šo pētījumu realizē Veselības ministrijas padotības iestāde **Slimību profilakses un kontroles centrs**.

Šajā faktu lapā ir atspoguļoti pētījumā iegūtie dati par hipertensijas izplatību, medikamentu lietošanu šīs slimības ārstēšanai, zināšanām par šīs slimības nopietnību un respondentiem mērītā asinsspiediena rādītājiem.

## ASINSSPIEDIENA MĒRĪŠANA PĒDĒJĀ GADA LAIKĀ

- ✓ 77,1% respondentu (n=3503) (69,6% vīriešu un 83,2% sievietes\*) asinsspiediens ir mērīts pēdējā gada laikā.

## ĀRSTA DIAGNOSTICĒTA HIPERTENSIJA

- ✓ 29,2% respondentu (n=1024) ģimenes ārsts vai ārsts-speciālists kādreiz ir diagnosticējis hipertensiju jeb augstu asinsspiedienu.
- ✓ Pēdējo 12 mēnešu laikā ārsts ir diagnosticējis vai ārstējis hipertensiju 23,1% respondentu.
- ✓ 89,3% respondentu, kuriem kādreiz ir diagnosticēta hipertensija, ārsts vai cits veselības aprūpes darbinieks ir informējis par to, ka hipertensija var izraisīt veselības sarežģījumus.

## ĀRSTA IZRAKSTĪTO MEDIKAMENTU LIETOŠANA HIPERTENSIJAS ĀRSTĒŠANAI

- ✓ Kopumā 91,6% respondentu (n=874) (91,3% vīriešu un 91,8% sievietes), kuriem kādreiz diagnosticēta hipertensija, ir izrakstīti medikamenti tās ārstēšanai.
- ✓ 74,7% respondentu (n=653) (67,8% vīriešu un 78,3% sievietes) pēdējo divu nedēļu laikā ir regulāri lietojuši ārsta izrakstītos medikamentus hipertensijas ārstēšanai.

## ĪEMESLI IZRAKSTĪTO MEDIKAMENTU NEREGULĀRAI LIETOŠANAI VAI NELIETOŠANAI VISPĀR

- ✓ 82,8% respondentu (n=183) izrakstītos medikamentus lieto tikai tad, kad jūtas slikti.
- ✓ 53,8% respondentu (n=119) vispār nepatīk lietot medikamentus.
- ✓ 27,6% respondentu (n=61) nepatīk izrakstīto zāļu izraisītās blakusparādības.

## ZINĀŠANAS PAR HIPERTENSIJAS KĀ SLIMĪBAS NOPIETNĪBU

- ✓ 59,4% respondentu (53,5% vīriešu un 64,3% sievietes) uzskata, ka augsts asinsspiediens ir bīstams (atbilžu var. *ļoti bīstams + bīstams*).
- ✓ Palielinoties vecumam, būtiski pieaug respondentu īpatsvars, kuri uzskata, ka augsts asinsspiediens ir ļoti bīstams viņu veselībai.

## MĒRĪTĀ ASINSSPIEDIENA RĀDĪTĀJI

- ✓ Vidējais sistoliskais/diastoliskais asinsspiediens respondentiem ir 129/79 mm/Hg.
- ✓ Vidējais sistoliskais/diastoliskais asinsspiediens respondentiem ar diagnosticētu hipertensiju ir 140/85 mm/Hg.

# Faktu lapa: HIPERTENSIJA

Latvijas iedzīvotāju veselību ietekmējošo paradumu pētījuma 2018.gada aptauja

## MĒRĪTAIS ASINSSPEDIENS UN PULSA FREKVENCE

### Mērītais sistoliskais asinsspiediens (3.mērījums)

	Kopā	Vīrieši	Sievietes
Vidējais sistoliskais asinsspiediens mm/Hg (n=3503)	128,6	129,3	127,9

Vidējais sistoliskais asinsspiediens mm/Hg respondentiem ar diagnosticētu hipertensiju (n=1024)	139,8	140,4	139,5
---	-------	-------	-------

### Mērītais diastoliskais asinsspiediens (3.mērījums)

Vidējais diastoliskais asinsspiediens mm/Hg (N=3503)	79,2	80,4	78,2
--	------	------	------

Vidējais diastoliskais asinsspiediens mm/Hg respondentiem ar diagnosticētu hipertensiju (n=1024)	84,6	86,8	83,4
--	------	------	------

### Pulsa frekvence (3.mērījums)

Vidējā pulsa frekvence minūtē (n=3503)	72,9	72,6	73,2
--	------	------	------

## ASINSSPEDIENA MĒRĪŠANA UN HIPERTENSIJAS DIAGNOSTICĒŠANA

	Kopā (%)	Vīrieši (%)	Sievietes (%)
Asinsspiediens ir mērīts pēdējā gada laikā	77,1	69,6	83,2*

Ģimenes ārsts vai ārsts speciālists kādreiz ir diagnosticējis hipertensiju, jeb augstu asinsspiedienu	29,2	22,7	34,6*
---	------	------	-------

Pēdējā gada (12 mēnešu) laikā ārsts ir diagnosticējis vai ārstējis hipertensiju	23,1	16,7	28,3*
---	------	------	-------

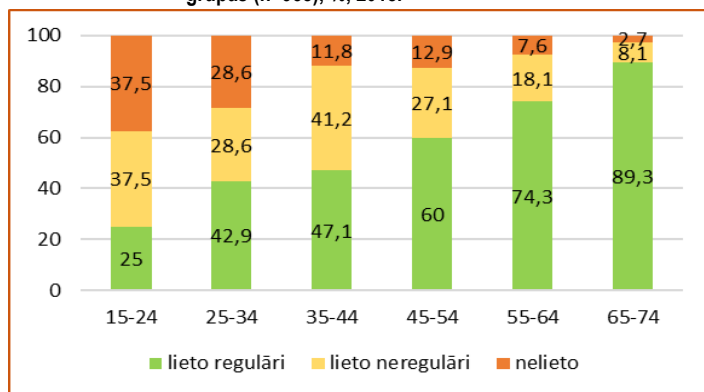
## MEDIKAMENTU IZRAKSTĪŠANA UN LIETOŠANA DIAGNOSTICĒTAS HIPERTENSIJAS ĀRSTĒŠANAI

	Kopā (%)	Vīrieši (%)	Sievietes (%)
Ārsts ir izrakstījis medikamentus diagnosticētas hipertensijas ārstēšanai (n=938)	91,6	91,3	91,8

Pēdējo divu nedēļu laikā <u>regulāri lietoja</u> ārsta izrakstītos medikamentus hipertensijas ārstēšanai (n=653)	74,7	67,8	78,3*
--	------	------	-------

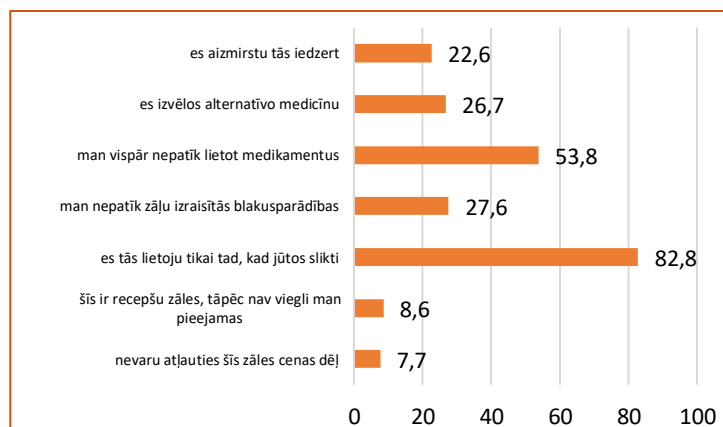
Pēdējo divu nedēļu laikā <u>neregulāri lietoja vai nemaz nelietoja</u> ārsta izrakstītos medikamentus hipertensijas ārstēšanai (n=221)	25,3	32,2*	21,7
--	------	-------	------

### Medikamentu lietošana diagnosticētas hipertensijas ārstēšanai vecuma grupās (n=938), %, 2018.



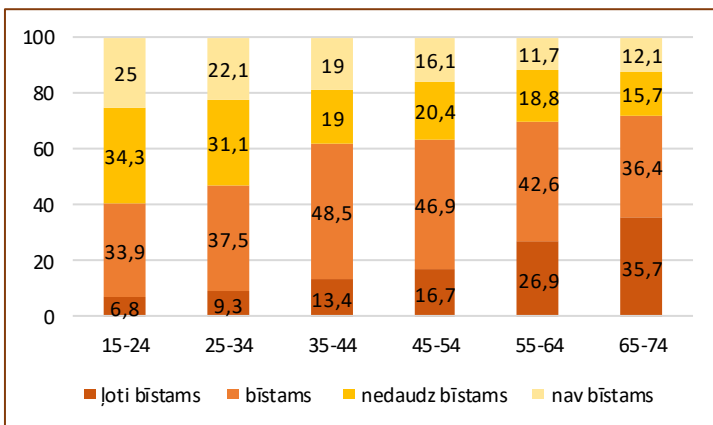
## IEMESLI IZRAKSTĪTO MEDIKAMENTU NEREGULĀRAI LIETOŠANAI VAI NELIETOŠANAI VISPĀR

### Iemesli, kāpēc nelieto vispār vai lieto neregulāri izrakstītos medikamentus hipertensijas ārstēšanai (n=221), %, 2018.



## ZINĀŠANAS PAR HIPERTENSIJAS KĀ SLIMĪBAS NOPIETNĪBU

### Respondentu viedoklis, par to cik bīstams ir augsts asinsspiediens viņu veselībai, vecuma grupās (n=3503), %, 2018.



	Kopā (%)	Vīrieši (%)	Sievietes (%)
Ārsts respondentus ir informējis par to, ka hipertensija var izraisīt veselības sarežģījumus (n=3504)	26,5	18,8	31,9*
Ārsts ir informējis respondentus, kuriem ir diagnosticēta hipertensija, par to, ka šī slimība var izraisīt veselības sarežģījumus (n=1024)	89,3	86,0	91,0

<sup>1</sup> Vai Jums kādreiz ir mērīts asinsspiediens? Kad to mērīja pēdējo reizi? <sup>2</sup> Vai ģimenes ārsts vai ārsts speciālists kādreiz Jums ir diagnosticējis hipertensiju jeb augstu asinsspiedienu? <sup>3</sup> Vai ģimenes ārsts vai ārsts speciālists Jūs ir informējis par to, ka hipertensija var izraisīt veselības sarežģījumus, jeb komplikācijas? <sup>4</sup> Vai ģimenes ārsts vai ārsts speciālists Jums ir izrakstījis medikamentus hipertensijas ārstēšanai? <sup>5</sup> Vai Jūs pēdējo divu nedēļu laikā esat lietojis(-usi) ārsta izrakstītos medikamentus hipertensijas ārstēšanai? <sup>6</sup> Kāds ir iemesls tam, ka Jūs nelieņojat vispār vai lietojiet neregulāri šos medikamentus? <sup>7</sup>Jūsaprāt, cik bīstams augsts asinsspiediens ir Jūsu veselībai? <sup>8</sup> Vai pēdējā gada (12mēnešu) laikā ārsts Jums ir diagnosticējis vai ārstējis kādu no šīm slimībām: hipertensiju (paaugstinātu asinsspiedienu)?

#### Piezīme:

- ✓ Procenti rāda katra indikatora izplatību dzimuma, vecuma grupās.
- ✓ Asinsspiediena un pulsa frekvences noteikšanai respondentiem tika veikti trīs mērījumi, izmantojot automātisko asinsspiediena noteikšanas aparātu. Faktu lapā izmantoti asinsspiediena un pulsa frekvences 3. mērījuma dati.

\* Salīdzinājums starp dzimuma grupām ir statistiski nozīmīgs ar p < 0,05.