



Slimību profilakses un kontroles centrs

Duntes iela 22, Rīga, LV-1005, tālr. 67501590, fakss 67501591, e-pasts pasts@spkc.gov.lv

## EPIDEMIOLOĢIJAS BILETENS

Nr. 4 (1714)

2021. gada 21. janvārī

### Gripa un citas elpceļu infekcijas 2020.–2021. gada sezonā

#### Saturs

KOPSAVILKUMS PAR 2021. GADA 02. NEDĒĻU .....	1
GRIPA UN CITAS ELPCEĻU INFEKCIJAS AMBULATORAJĀS IESTĀDĒS.....	2
STACIONĒTIE PACIENTI GRIPAS GADĪJUMOS .....	5
GRIPAS IZRAISĪTIE NĀVES GADĪJUMI .....	6
IZGLĪTĪBAS IESTĀŽU APMEKLĒJUMS.....	6
VIRUSOLOĢIJAS DATI.....	7
GRIPA PVO EIROPAS REĢIONĀ.....	8
PVO GLOBĀLĀ GRIPAS UZRAUDZĪBAS TĪKLA INFORMĀCIJA .....	8
PAR GRIPAS MONITORINGU.....	10

#### KOPSAVILKUMS PAR 2021. GADA 02. NEDĒĻU

Kopš sezonas sākuma (2020. gada 40. nedēļā) Latvijā tāpat kā citviet Eiropā gripas aktivitāte saglabājas starp-sezonu līmenī.

2021. gada 02. nedēļā informācija saņemta no 57 ģimenes ārsta praksēm (ĢĀP).

Par trim klīniski apstiprinātiem gripas gadījumiem ziņoja Rīgas ĢĀP – vidējā intensitāte Latvijā 3,3 gadījumi uz 100 000 iedzīvotājiem.

Pacientu vēršanās ģimenes ārstu praksēs AA EI gadījumos 02. nedēļā veido 599,9 gadījumus uz 100 000 iedzīvotājiem.

Vēršanās pneimoniju gadījumos – 23,9 gadījumi uz 100 000 iedzīvotājiem.

Par pacientiem stacionāriem saistībā ar gripas infekciju slimnīcas nav ziņojušas.

Vispārējās izglītības iestādēs 02. nedēļā turpinājās brīvdienas. Pirmsskolas izglītības iestādes (ceturtdien) apmeklēja 51,6 % bērnu.

SIA „Rīgas Austrumu klīniskās universitātes slimnīca” stacionāra „Latvijas Infektoloģijas centrs” laboratorijā kopš sezonas sākuma (2020. gada 40. nedēļas) klīniskajos paraugos gripas vīrusi nav noteikti.

#### Pasaules Veselības organizācijas Eiropas reģiona gripas uzraudzības tīkls<sup>1</sup>

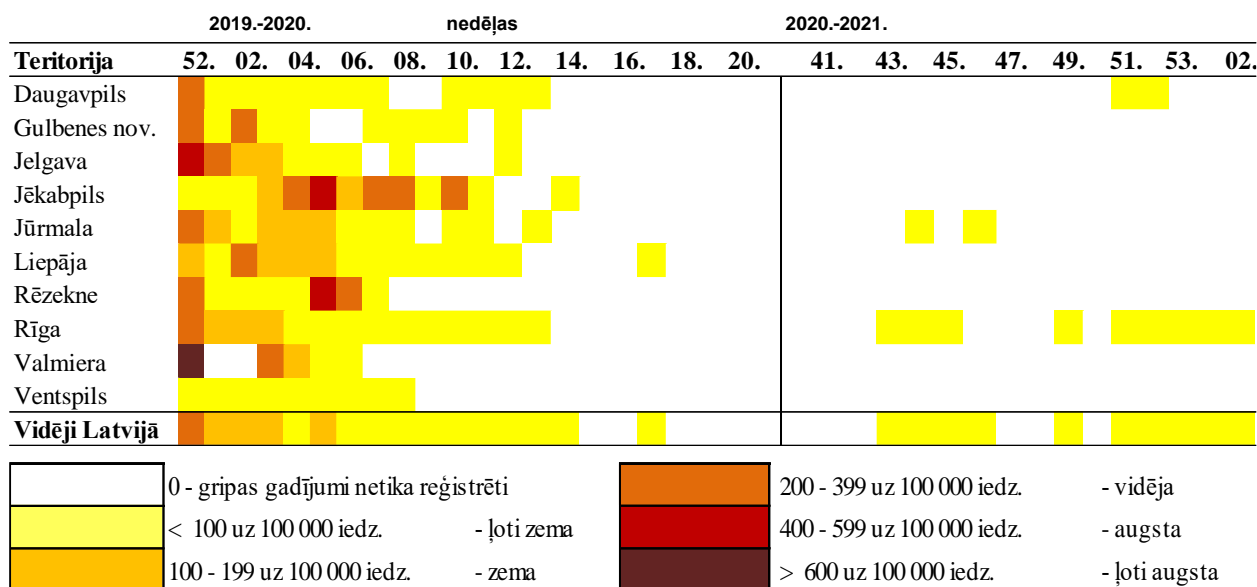
PVO Eiropas reģionā 2020. gada 01. nedēļā gripas aktivitāte saglabājās starp-sezonu līmenī. Tika ziņots par sporādiskiem laboratoriski apstiprinātiem gripas gadījumiem pacientiem primārajā veselības aprūpē. Par stacionāriem pacientiem ar laboratoriski apstiprinātu gripu intensīvās terapijas vai citās nodaļās valstis nav ziņojušas.

<sup>1</sup> <https://flunewseurope.org/>

## GRIPA UN CITAS ELPCEĻU INFEKCIJAS AMBULATORAJĀS IESTĀDĒS

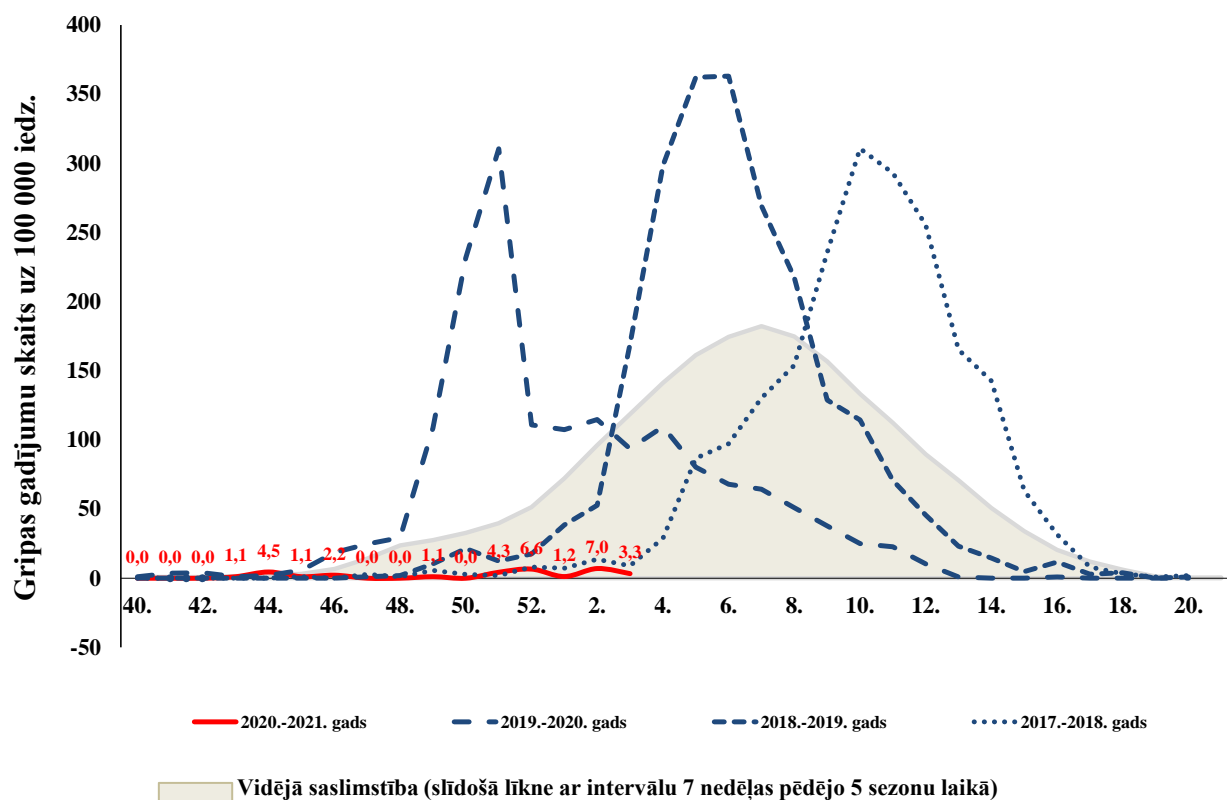
### Gripas intensitāte administratīvajās teritorijās 2019.–2020. un 2020.–2021. gada sezonā

2021. gada 02. nedēļā reģistrēti trīs klīniski apstiprināti gripas gadījumi Rīgā. Sporādiskie gadījumi kopš sezonas sākuma tika reģistrēti Rīgā, Jūrmalā un Daugavpilī.



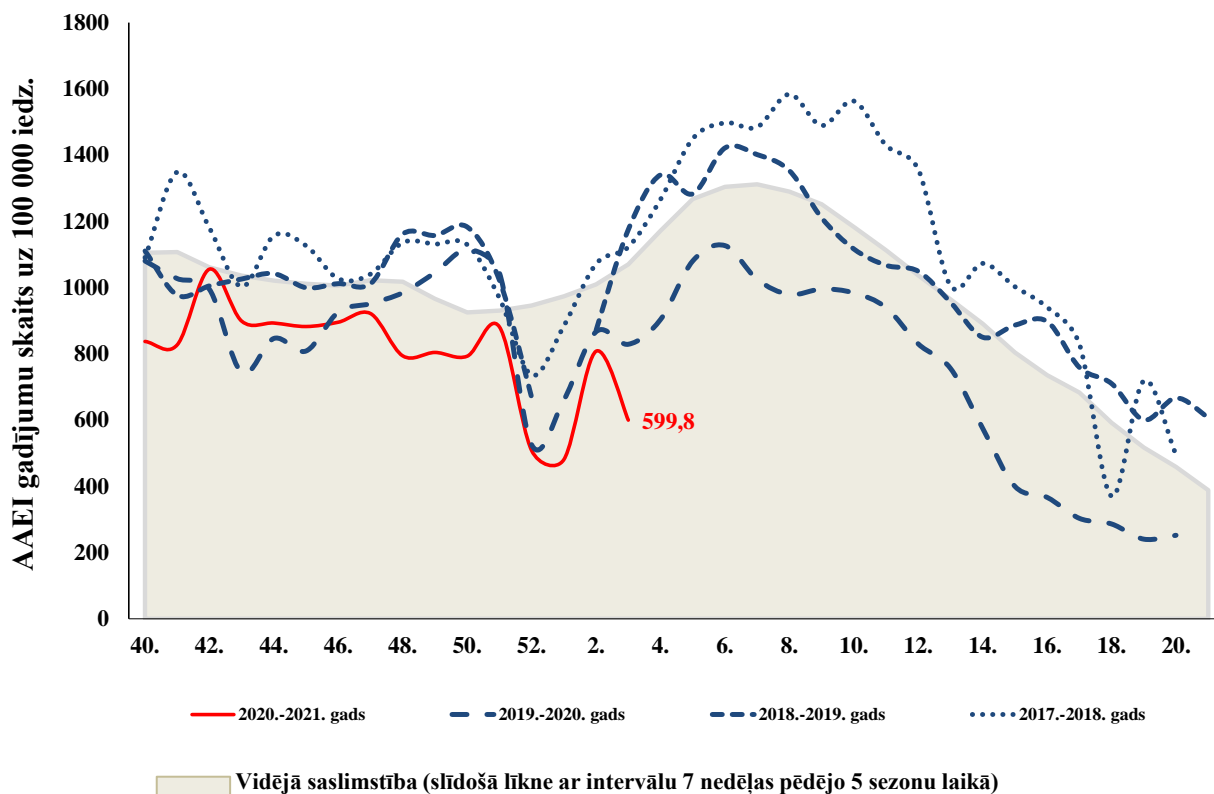
### Gripas intensitāte 2020.–2021. gada un iepriekšējās sezonās

Kopš sezonas sākuma (2020. gada 40. nedēļa) gripas izplatības intensitāte atbilst starp-sezonu līmenim.



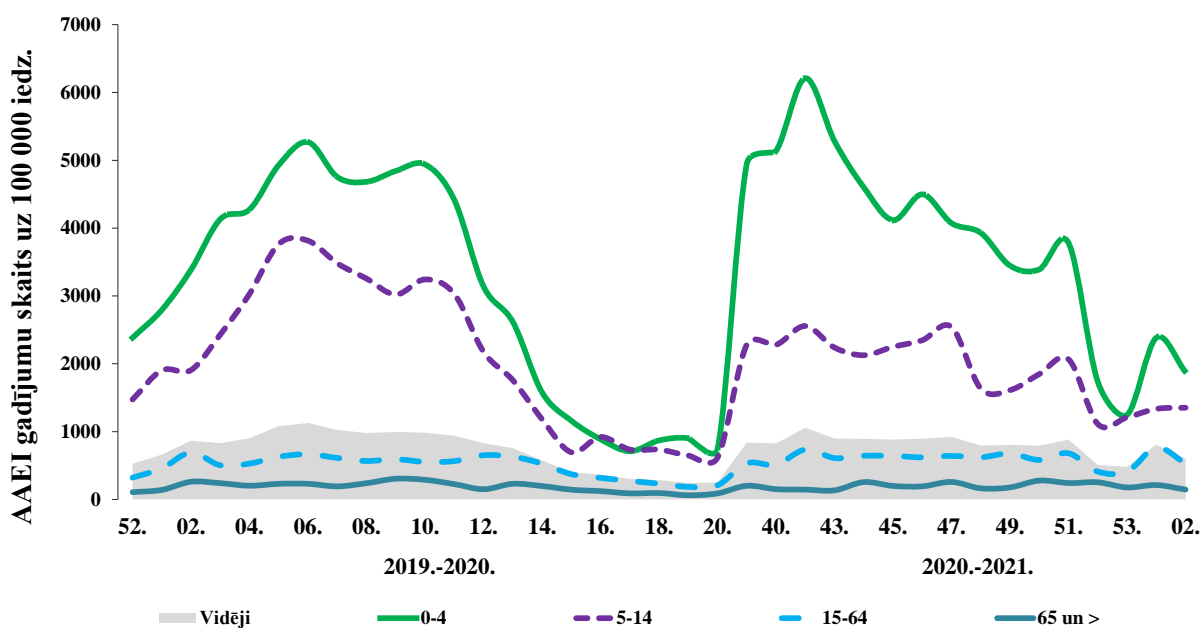
### AAEI intensitāte 2020.–2021. gadā un iepriekšējās sezonās

2021. gada 02. nedēļā ambulatorajās ārstniecības iestādēs AAEI gadījumos vērsušies 522 pacienti jeb 599,8 gadījumi uz 100 000 iedzīvotājiem. Vēršanās ĢAP saistībā ar AAEI šajā sezonā ir zemāka nekā iepriekšējās sezonās.



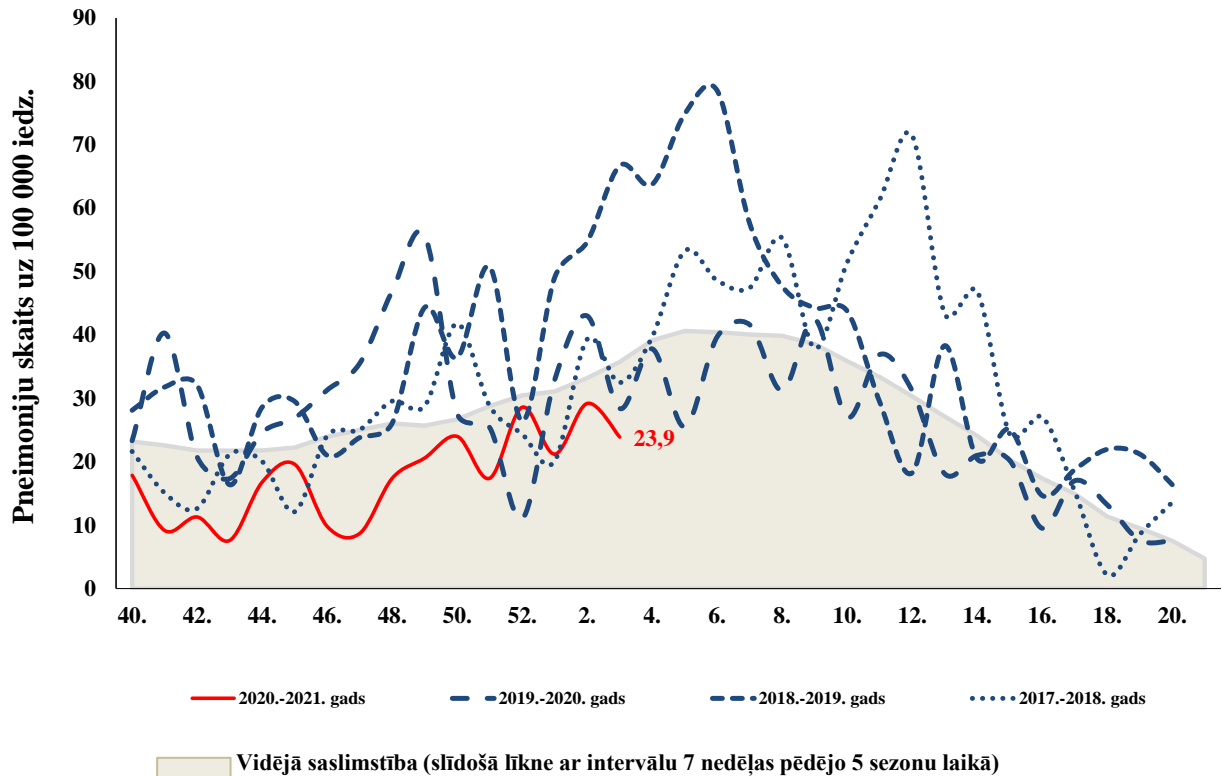
### AAEI intensitāte atsevišķās vecuma grupās 2019.–2020. un 2020.–2021. gada sezonā

Augstākā saslimstība ar akūtām augšējo elpceļu infekcijām tāpat kā iepriekšējās sezonās tiek novērota bērniem; pēdējo nedēļu laikā, kas skolās turpinās brīvdienas, saslimstība samazinājusies.



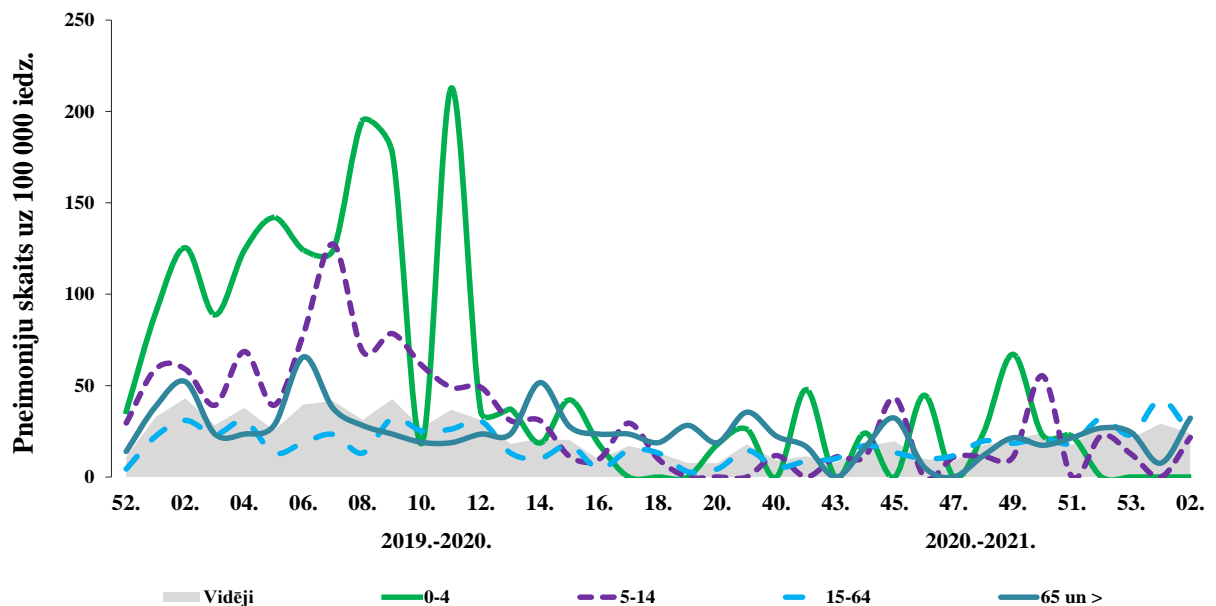
### Pneimoniju intensitāte 2020.–2021. gada un iepriekšējās sezonās

Vēršanās ĢĀP pneimoniju gadījumos ir zemāka nekā iepriekšējās sezonās. 2021. gada 02. nedēļā ambulatorajās iestādēs vēršusies 22 pacienti jeb 23,9 gadījumi uz 100 000 iedzīvotājiem.



### Pneimoniju intensitāte vecuma grupās 2019.–2020. un 2020.–2021. gada sezonā

Vēršanās pneimoniju gadījumos ĢĀP šajā sezonā ir ievērojami zemāka, īpaši bērnu vecuma grupās.

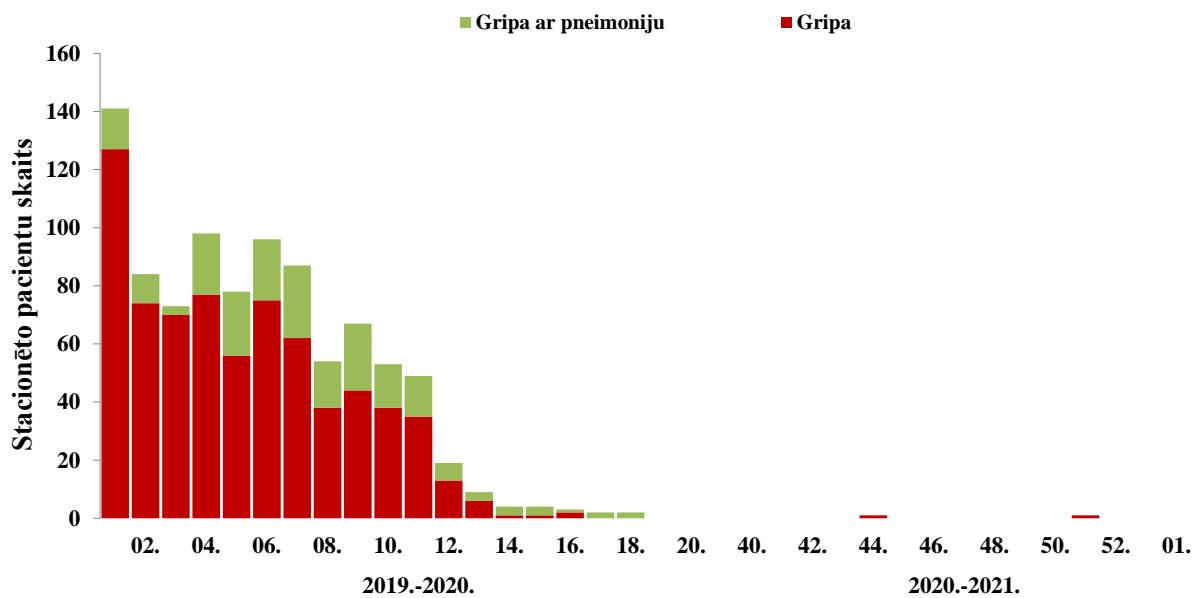


## STACIONĒTIE PACIENTI GRIPAS GADĪJUMOS

### *Stacionētie pacienti 2019.–2020. un 2020.–2021. gada sezonā*

Kopš sezonas sākuma (2020. gada 40. nedēļa) ziņots par diviem stacionētiem gripas pacientiem Rīgas slimnīcā (2020. gada 44. un 51. nedēļā).

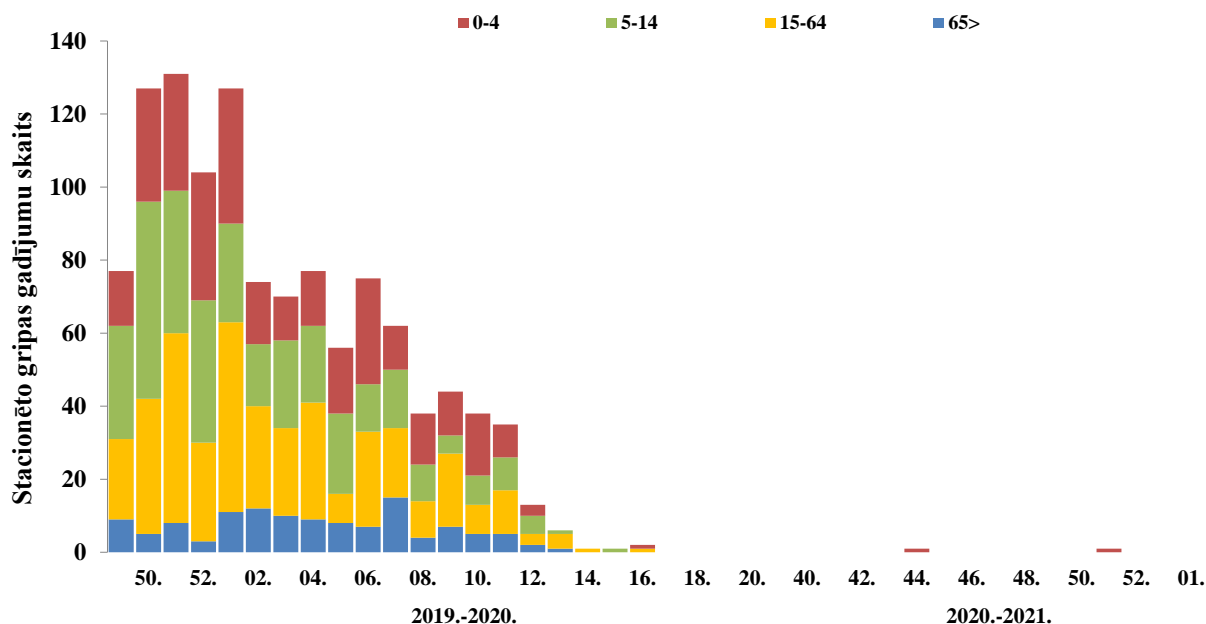
Pagājušajā 2019.–2020. gada sezonā kopā stacionēti 1 249 pacienti ar diagnozi *gripa* un 239 pacienti ar diagnozi *gripas izraisīta pneimonija*.



### *Stacionēti pacienti ar diagnozi gripa pa vecuma grupām*

2020. gada 44. un 51. nedēļā divi hospitalizētie gripas pacienti bija 0-4 gadu vecuma grupā.

Iepriekšējā 2019.–2020. gada sezonā 57% no pacientiem stacionētiem ar diagnozi *gripa* bija bērni 0–4 gadu un 5–14 gadu vecumā un 10% pacienti 65+ gadu vecuma grupā.



### Stacionētie pacienti ar diagnozi gripas izraisīta pneimoniya pa vecuma grupām

Kopš sezonas sākuma par pacientiem stacionētiem ar gripas pneimoniya slimnīcas nav ziņojušas.

Pagājušajā 2019.–2020. gada sezonā no pacientiem stacionētiem ar diagnozi *gripas izraisītā pneimoniya* 43% bija 15–64 gadu vecuma grupā, 29% pacienti bija 65+ gadu vecuma grupā un 28% bija bērni vecumā līdz 14 gadiem.

### GRIPAS IZRAISĪTIE NĀVES GADĪJUMI

2020. - 2021. gada sezonā ziņojumi par nāves gadījumiem pacientiem ar apstiprinātu gripas infekciju nav saņemti.

Iepriekšējās trīs sezonās - 2019.-2020., 2018.-2019. un 2017.-2018. gada sezonā reģistrēti, attiecīgi, 26, 86 un 91 nāves gadījums.

### VISPĀRĒJĀS UN PIRMSSKOLAS IZGLĪTĪBAS IESTĀŽU APMEKLĒJUMS

Vispārējās izglītības iestādēs 2021. gada 02. nedēļā turpinājās brīvdienas.

No oktobra beigām 7.-12. klašu un no 7. decembra 5. – 6. klašu skolēniem mācības notika attālināti.

Monitoringa pilsētas /nedēļas	Apmeklējumu īpatsvars no reģistrēto skolēnu skaita (%)										
	Daugavpils	Gulbenes novads	Jelgava	Jekabpils	Jūrmala	Liepāja	Rēzekne	Rīga	Valmiera	Ventspils	Vidēji
50.	22,4	31,6	5,0	39,5	84,2	45,1	28,4	42,1	97,6	96,8	51,4
51.	29,0	16,6	0,0	47,5	83,4	44,7	31,5	42,7	63,9	96,9	50,8
52.	brīvdienas										
53	brīvdienas										
01.	brīvdienas										
02.	brīvdienas										

Pirmsskolas izglītības iestādes 02. nedēļā (ceturtdien) apmeklēja 51,6 % bērnu.

Monitoringa pilsētas /nedēļas	Apmeklējumu īpatsvars no reģistrēto bērnu skaita (%)										
	Daugavpils	Gulbenes novads	Jelgava	Jekabpils	Jūrmala	Liepāja	Rēzekne	Rīga	Valmiera	Ventspils	Vidēji
50.	78,1	70,2	68,3	61,9	48,7	79,3	88,0	54,5	71,4	70,0	64,8
51.	79,8	82,5	72,0	53,1	73,1	76,4	89,8	70,7	85,0	69,9	72,7
52. -53.	ceturtdiena brīvdiena										
01.	73,5	61,4	58,8	50,6	0,0	72,9	73,3	69,9	59,6	61,3	60,4
02.	65,2	68,4	nd	51,3	24,5	72,9	78,4	37,4	0,0	63,4	51,6
Salīdzinājumā ar 01. nedēļu (±)	-8,4	7,0	nd	0,7	24,5	0,0	5,1	-32,6	-59,6	2,1	-8,8

## VIRUSOLOGIJAS DATI

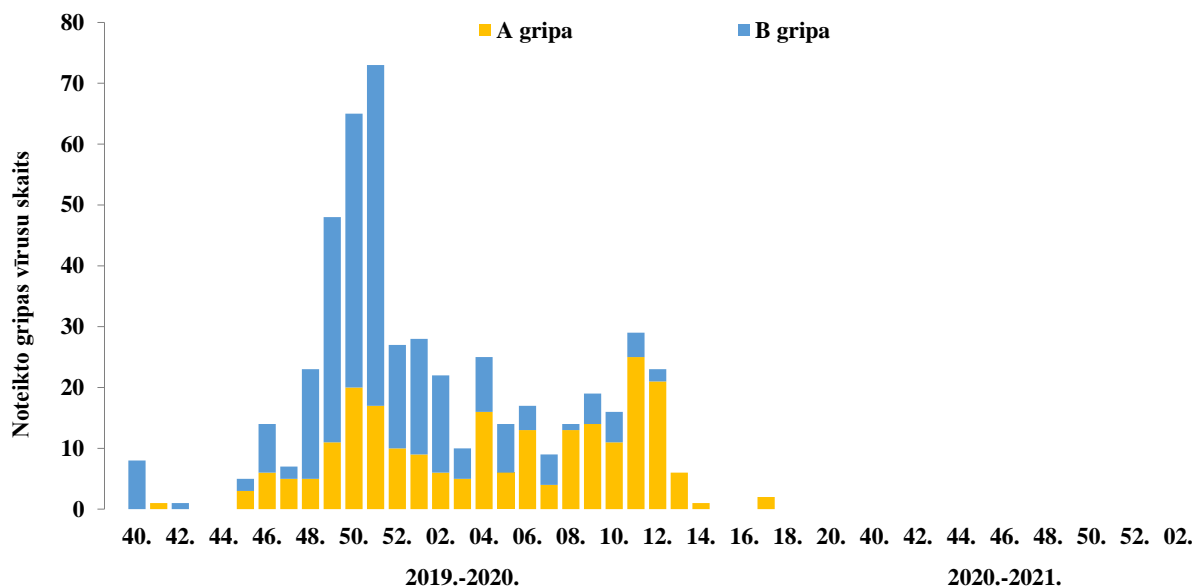
SIA „Rīgas Austrumu klīniskās universitātes slimnīca” stacionāra „Latvijas Infektoloģijas centrs” (LIC) laboratorijā<sup>2</sup> kopš sezonas sākuma (2020. gada 40. nedēļa) izmeklēti 869 pacientu klīniskie paraugi. Gripas vīrusi nav noteikti.

Nedēļas	Izmeklēto paraugu skaits	A gripa	B gripa	Paragripa I	Paragripa II	Paragripa III	Paragripa IV	RSV	Adenovīrusi	Rinovīrusi	hMPV	Bokavīrusi	Koronavīrusi	Enterovīrusi	Pozitīvo paraugu skaits	Pozitīvo paraugu īpatsvars (%)	Gripas pozitīvo paraugu īpatsvars (%)	RSV pozitīvo īpatsvars (%)
40.	8								1		1				2	25,0	0,0	0,0
41.	31								1	4	1				6	19,4	0,0	0,0
42.	32								1	2		1			4	12,5	0,0	0,0
43.	69								3	7	1				11	15,9	0,0	0,0
44.	92								5	6	1			1	13	14,1	0,0	0,0
45.	58								5	6					11	19,0	0,0	0
46.	64								1	5	1				7	10,9	0,0	0
47.	66								1	4	1				6	9,1	0,0	0
48.	78							1	2	4					7	9,0	0,0	1,3
49.	77									4	1				5	6,5	0,0	0
50.	44									2	1				3	6,8	0,0	0
51.	58								5	1			1		7	12,1	0,0	0
52.	40								2	1			1		4	10,0	0,0	0
53.	62									1					1	1,6	0,0	0
01.	90								1	2					3	3,3	0,0	0
02.	58								1						1	1,7	0,0	0
Kopā	927	0	0	0	0	0	0	1	29	49	8	1	2	1	91	9,8	0,0	0,1

### Gripas vīrusu cirkulācija iepriekšējā un 2020.–2021. gada sezonā

Kopš sezonas sākuma LIC laboratorijā (NRL) klīniskajos paraugos gripas vīrusi nav noteikti.

Pagājušajā 2019.–2020. gada sezonā izmeklēti 2 777 klīniskie paraugi, noteikti 507 gripas vīrusi: 230 (45%) *A tipa* un 277 (55%) *B tipa* gripas vīrusi. Iepriekšējā 2018.–2019. sezonā galvenokārt izplatījās *A tipa* gripa un tikai sezonas beigās bija noteikti daži *B tipa* gripas vīrusi.



<sup>2</sup> <https://www.aslimnica.lv/lv/saturs/nacionala-mikrobiologijas-references-laboratorija>

**GRIPA PVO EIROPAS REĢIONĀ**  
**Gripas izplatība PVO Eiropas reģionā 2020. gada 01. nedēļā**<sup>3</sup>

PVO Eiropas reģiona valstīs gripas aktivitāte saglabājās starp-sezonu līmenī.

2020. gada 01. nedēļā izmeklēti 872 paraugi no pacientiem ar elpceļu infekcijām primārajā veselības aprūpē, nevienā no paraugiem gripas vīrusi nebija noteikti.

Par hospitalizētiem laboratoriski apstiprinātiem gripas gadījumiem valstis nav ziņojušas.

Kopš sezona sākuma pozitīvi uz gripas vīrusiem kopā bija 434 paraugi, t.sk. astoņi uzraudzības tīkla iestādēs un 426 citās iestādēs; noteikti *A(H1N1)pdm09*, *A(H3N2)* un *B* tipa gripas vīrusi.

Kopš sezona sākuma divas valstis (Ukraina un Lielbritānija) ziņoja par 10 stacionētiem pacientiem ar laboratoriski apstiprinātu gripu ITN (deviņi *A* tipa un viens *B* tipa), trīs pacientiem citās nodaļās (*B* tipa), no tiem viens pacients miris, un par četriem gadījumiem no SARI uzraudzības sistēmas (trīs – *B* tipa un viens – *A* tipa gripa).

Turpinoties COVID-19 pandēmijai, 2020.–2021. gada sezonā dati par gripas izplatību jāinterpretē piesardzīgi, jo COVID-19 izplatība ir ietekmējusi Eiropas reģiona un citu valstu veselības aprūpes sistēmas, uzraudzības un laboratoriskās testēšanas iespējas, kas negatīvi ietekmēja gripas epidemioloģisko un virusoloģisko datu ziņošanu iepriekšējā 2019.–2020. gada sezonā.

**PVO GLOBĀLĀ GRIPAS UZRAUDZĪBAS TĪKLA INFORMĀCIJA 04.01.2021.**<sup>4</sup>

Pašreizējie gripas uzraudzības dati ir jāinterpretē piesardzīgi, jo notiekošā COVID-19 pandēmija dažādos apmēros ir ietekmējusi pacientu iestāžu meklējumu, ārstniecības personāla darbu, kā arī testēšanas prioritātes un iespējas dalībvalstīs. Dalībvalstu īstenotie higiēnas un fiziskās distancēšanās pasākumi SARSCoV-2 vīrusa izplatības samazināšanai, visticamāk, ir ietekmējuši gripas vīrusa pārnesšanas samazināšanos.

- Visā pasaulē, neskatoties uz testēto parauga skaita pieaugumu atsevišķās valstīs, gripas aktivitāte saglabājās zemākā līmenī, nekā bija paredzēts šajā gada laikā.
- Ziemeļu puslodes mērenajā zonā gripas aktivitāte saglabājās zemāka par bāzes līmeni, lai gan dažās valstīs tika ziņots par *A* un *B* tipa gripas sporādiskiem gadījumiem.
- Dienvidu puslodes mērenajās zonās gripas aktivitāte starp-sezonu līmenī.
- Karību jūras reģiona un Centrālamerikas valstīs par gripas aktivitāti netika ziņots. Smagas akūtas elpceļu infekcijas (SARI) aktivitāte daļā valstu ir paaugstināta, iespējams, COVID-19 dēļ.
- Tropu Dienvidamerikā visās valstīs nebija ziņots par gripas gadījumiem.
- Tropu Āfrikā par gripas aktivitāti ziņots Rietumu Āfrikā dažās valstīs.
- Dienvidāzijā par gripas aktivitāti informēja Indija.
- Dienvidaustrumāzijā par gripas gadījumu ar dominējošo *A/H3N2* turpināja ziņot Laosas Tautas Demokrātiskajā Republikā (PDR) un Vjetnama.
- Visā pasaulē ļoti neliela noteikto gripas vīrusu skaitā dominēja sezonālie *B* tipa gripas vīrusi.

Nacionālie gripas centri (NIC) un citas nacionālās gripas laboratorijas no 75 valstīm, apgabaliem vai teritorijām ziņoja FluNet par laika periodu no 07.12. līdz 20.12. (dati 2021.01.04.). PVO GISRS laboratorijas šajā laika posmā pārbaudīja vairāk nekā 188 383 paraugus. Kopā 379 paraugi bija pozitīvi uz gripas vīrusiem, no kuriem 141 (37,2%) bija

<sup>3</sup> <http://flunewseurope.org/>

<sup>4</sup> [https://www.who.int/influenza/surveillance\\_monitoring/updates/latest\\_update\\_GIP\\_surveillance/en/](https://www.who.int/influenza/surveillance_monitoring/updates/latest_update_GIP_surveillance/en/)



noteikti *A tipa* un 238 (62,8%) *B tipa* gripas vīrusi. No *A tipa* gripas vīrusiem 8 (13,6 %) bija *A/(H1N1)pdm09* un 51 (86,4 %) bija *A/(H3N2)*. No raksturotajiem *B tipa* vīrusiem 1 (1,5%) piederēja *B-Yamagata* līnijai un 64 (98,5 %) *B-Victoria* līnijai.

### Par jaunā koronavīrusa SARS-CoV-2 pandēmiju

Turpinās akūtas elpceļu infekcijas plaša ģeogrāfiskā izplatīšanās, ko izraisījis jauns koronavīruss, kas pirmo reizi tika noteikts 2019. gada decembrī Ķīnas pilsētā Uhaņā. Aktuālā informācija par 2019-nCoV izplatību Pasaules Veselības organizācijas un Eiropas Slimību profilakses un kontroles centra interneta vietnēs:

PVO: <https://www.who.int/emergencies/diseases/novel-coronavirus-2019> ;

ECDC: <https://www.ecdc.europa.eu/lv/novel-coronavirus-china>.

**2020. gada 24.–27. februārī Ženēvā, Šveicē notika PVO Konsultatīvā sanāksme par gripas vakcīnas sastāvu 2020.–2021. gada sezonai Ziemeļu puslodē.**

Vakcīnās, kas tiek ražotas izmantojot olas, jābūt šādiem komponentiem:

- *A/Guangdong-Maonan/SWL1536/2019(H1N1)pdm09* līdzīgs vīruss (6B.1A5A grupa);
- *A/HonKong/2671/2019 (H3N2)* līdzīgs vīruss (grupa 3C.2a1b + T135K-B);
- *B/Washington/02/2019(B/Victoria līnija)* līdzīgs vīruss (grupa 1A\_Δ3B); un
- *B/Phuket/3073/2013 (B/Yamagata līnija)* līdzīgs vīruss (grupa 3).

Vakcīnās, kas tiek ražotas izmantojot šūnas vai rekombinantās vakcīnās, jāiekļauj:

- *A/Hawaii/70/2019 (H1N1)pdm09* līdzīgs vīruss (6B.1A5A grupa);
- *A/Hong Kong/45/2019(H3N2)* līdzīgs vīruss (grupa 3C.2a1b + T135K-B);
- *B/Washington/02/2019 (B/Victoria līnija)* līdzīgs vīruss (grupa 1A\_Δ3B); un
- *B/Phuket/3073/2013 (B/Yamagata līnija)* līdzīgs vīruss (grupa 3).

Abu trīs-vērtīgo vakcīnu sastāvā kā *B tipa* vīrusa sastāvdaļa jāiekļauj *B/Victoria* līnijas *B/Washington/02/2019* līdzīgs vīruss. Pilns ziņojums par 2020. gada 28. februāra lēmumu ir publicēts PVO interneta vietnē<sup>5</sup>.

**Saskaņā ar PVO 2020. gada 25. septembra publicētajiem ieteikumiem, 2021. gada Dienviņu puslodes gripas sezonā izmantojamo gripas vakcīnu sastāvā jāiekļauj:**

Vakcīnās, kas tiek ražotas izmantojot olas, jābūt šādiem komponentiem:

- *A/Victoria/2570/2019(H1N1)pdm09*-līdzīgs vīruss;
- *A/Honkongas/2671/2019(H3N2)* tipa vīruss;
- *B/Washington/02/2019(B/Victoria līnijas)*- līdzīgs vīruss; un
- *B/Phuket/3073/2013(B/Yamagata līnijas)*- līdzīgs vīruss.

Vakcīnās, kas tiek ražotas izmantojot šūnas vai rekombinantās vakcīnās, jāiekļauj:

- *A/Wisconsin/588/2019(H1N1)pdm09* -līdzīgs vīruss;
- *A/Honkongas/45/2019 (H3N2)* -līdzīgs vīruss;
- *B/Washington/02/2019(B/Viktorijas līnija)* -līdzīgais vīruss; un
- *B/Phuket/3073/2013(B/Yamagata līnijas)* -līdzīgs vīruss.

Trīsvērtīgo vakcīnu sastāvā, kas paredzētas 2021. gada dienviņu puslodes gripas sezonā, *B tipa* gripas vīrusa komponentam jābūt *B/Washington/02/2019* -līdzīgam *B/Victoria* līnijas vīrusam. Pilns ziņojums publicēts Pasaules Veselības organizācijas interneta vietnē.<sup>6</sup>

<sup>5</sup> [https://www.who.int/influenza/vaccines/virus/recommendations/2020-21\\_north/en/](https://www.who.int/influenza/vaccines/virus/recommendations/2020-21_north/en/)

<sup>6</sup> [https://www.who.int/influenza/vaccines/virus/recommendations/2021\\_south/en/](https://www.who.int/influenza/vaccines/virus/recommendations/2021_south/en/)

## PAR GRIPAS MONITORINGU

2020.–2021. gada sezonā monitoringā ir iesaistītas 57 ģimenes ārstu prakses (ĢĀP) desmit administratīvajās teritorijās – Liepāja, Ventspils (Kurzeme), Daugavpils, Rēzekne (Latgale), Jūrmala (Pierīga), Valmiera, Gulbene (Vidzeme), Jēkabpils, Jelgava (Zemgale) un Rīga. Kopējais reģistrēto pacientu skaits - 92 025 jeb 4,7 % no Latvijas iedzīvotāju populācijas. ĢĀP katru nedēļu sniedz datus par pacientu skaitu, kas vērsušies pēc medicīniskās palīdzības ārsta praksē gripas, AAEI un pneimoniju gadījumos, norādot pacientu skaitu pa vecuma grupām: 0-4, 5-14, 15-64 un 65un> gadi. Pēc ĢĀP sniegtās informācijas tiek aprēķināta gripas izplatība pa teritorijām un tās intensitāte, t.sk. pa vecuma grupām.

Lai novērtētu sezonālās gripas epidēmijas smagumu, katru sezonu monitoringā tika iesaistītas 11 slimnīcas visās administratīvajās teritorijās, šajā sezonā 10 slimnīcas deviņās pilsētās (izņemot Gulbeni). Kopējais nodaļu skaits monitoringā iekļautajās slimnīcās – 123, gultas vietu skaits – 2 719. Slimnīcas katru nedēļu informē par pacientiem stacionāriem gripas un gripas pneimonijas gadījumos, norādot pacientu skaitu pa vecuma grupām: 0-4, 5-14, 15-64 un 65un> gadi.

Lai novērtētu izglītības iestāžu apmeklējumu, šajā sezonā monitoringā ir iesaistītas 30 vispārējās izglītības iestādes ar kopējo reģistrēto skolēnu skaitu 20 129 un 33 pirmsskolas izglītības iestādes ar reģistrēto bērnu skaitu 6 252. Izglītības iestādes sniedz iknedēļas datus par skolēnu un bērnu apmeklējumu skaitu ceturtdienās.

Virusoloģijas dati par cirkulējošiem elpceļu vīrusiem tiek saņemti no SIA „Rīgas Austrumu klīniskās universitātes slimnīca” (RAKUS) Nacionālās referenes laboratorijas (NRL). Pārskatā tiek iekļauta informācija par izmeklēto klīnisko paraugu skaitu, kas tiek izmeklēti NRL ar polimerāzes ķēdes reakcijas (RL-PKĶR) un Mutliplex metodi elpceļu vīrusu noteikšanai. NRL paraugi tiek saņemti no Rīgas stacionārajām iestādēm, kā arī no reģionālajām slimnīcām un ambulatorajām iestādēm. Katru sezonu 10-12 ģimenes ārstu prakses Rīgā tiek iesaistītas klīnisko paraugu vākšanā. SPKC Rīgas Infekcijas slimību profilakses un pretepidēmijas pasākumu nodaļas speciālisti paraugus nogādā uz laboratoriju, kur tos izmeklē uz gripas vīrusiem ar PKĶR un negatīvos paraugus testē ar Multiplex metodi.

**Materiālu sagatavoja:** SLIMĪBU PROFILAKSES UN KONTROLES CENTRA Infekcijas slimību riska analīzes un profilakses departamenta Infekcijas slimību uzraudzības un imunizācijas nodaļas epidemioloģe Raina Nikiforova.

2020.–2021. gada AAEI un gripas monitoringa 2021. gada 02. nedēļā datus sniedza:

- 57 ģimenes ārsta prakses (reģistrēto pacientu skaits 92 025 jeb 4,8 % no Latvijas iedzīvotāju skaita)
  - 10 stacionārās ārstniecības iestādes
  - 30 vispārējās izglītības iestādes (brīvdienas)
  - 33 pirmsskolas izglītības iestādes
  - Izmantoti SIA Rīgas Austrumu klīniskās universitātes slimnīcas (RAKUS) Nacionālās referenes laboratorijas dati.
- Pateicamies visiem monitoringa dalībniekiem par savlaicīgi un precīzi sniegtu informāciju.**

Datu pārpublicēšana un citēšana – atsauce uz Slimību profilakses un kontroles centra “Epidemioloģijas biļetenu” ir obligāta.