



Slimību profilakses un kontroles centrs

Duntes iela 22, Rīga, LV-1005, tālr. 67501590, fakss 67501591, e-pasts pasts@spkc.gov.lv

## EPIDEMIOLOĢIJAS BILETENS

Nr. 9 (1719)

2021. gada 26. februārī

### Gripa un citas elpceļu infekcijas 2020.–2021. gada sezonā

#### Saturs

KOPSAVILKUMS PAR 2021. GADA 07. NEDĒĻU .....	1
GRIPA UN CITAS ELPCEĻU INFEKCIJAS AMBULATORAJĀS IESTĀDĒS.....	2
STACIONĒTIE PACIENTI GRIPAS GADĪJUMOS .....	5
GRIPAS IZRAISĪTIE NĀVES GADĪJUMI .....	6
IZGLĪTĪBAS IESTĀŽU APMEKLĒJUMS.....	6
VIRUSOLOĢIJAS DATI.....	7
GRIPA PVO EIROPAS REĢIONĀ.....	8
PVO GLOBĀLĀ GRIPAS UZRAUDZĪBAS TĪKLA INFORMĀCIJA .....	8
PAR GRIPAS MONITORINGU.....	10

#### KOPSAVILKUMS PAR 2021. GADA 07. NEDĒĻU

Kopš sezonas sākuma (2020. gada 40. nedēļā) Latvijā tāpat kā citviet Eiropā gripas aktivitāte saglabājas starp-sezonu līmenī.

2021. gada 07. nedēļā informācija saņemta no 55 ģimenes ārsta praksēm (ĢĀP) .

Par gripas gadījumiem ĢĀP nav ziņojušas.

Pacientu vēršanās ģimenes ārstu praksēs citu akūtu augšējo elpceļu infekciju gadījumos 07. nedēļā veido 525,9 gadījumus uz 100 000 iedzīvotājiem.

Vēršanās ĢĀP pneimoniju gadījumos – 9,0 gadījumi uz 100 000 iedzīvotājiem.

Par pacientiem stacionāriem saistībā ar gripas infekciju slimnīcas nav ziņojušas.

Vispārējās izglītības iestādēs 07. nedēļā mācības lielai daļai skolēnu turpinājās attālināti. Pirmsskolas izglītības iestādes (ceturtdien) apmeklēja 67,1 % bērnu.

SIA „Rīgas Austrumu klīniskās universitātes slimnīca” stacionāra „Latvijas Infektoloģijas centrs” laboratorijā kopš sezonas sākuma (2020. gada 40. nedēļas) klīniskajos paraugos gripas vīrusi nav noteikti.

#### Pasaules Veselības organizācijas Eiropas reģiona gripas uzraudzības tīkls<sup>1</sup>

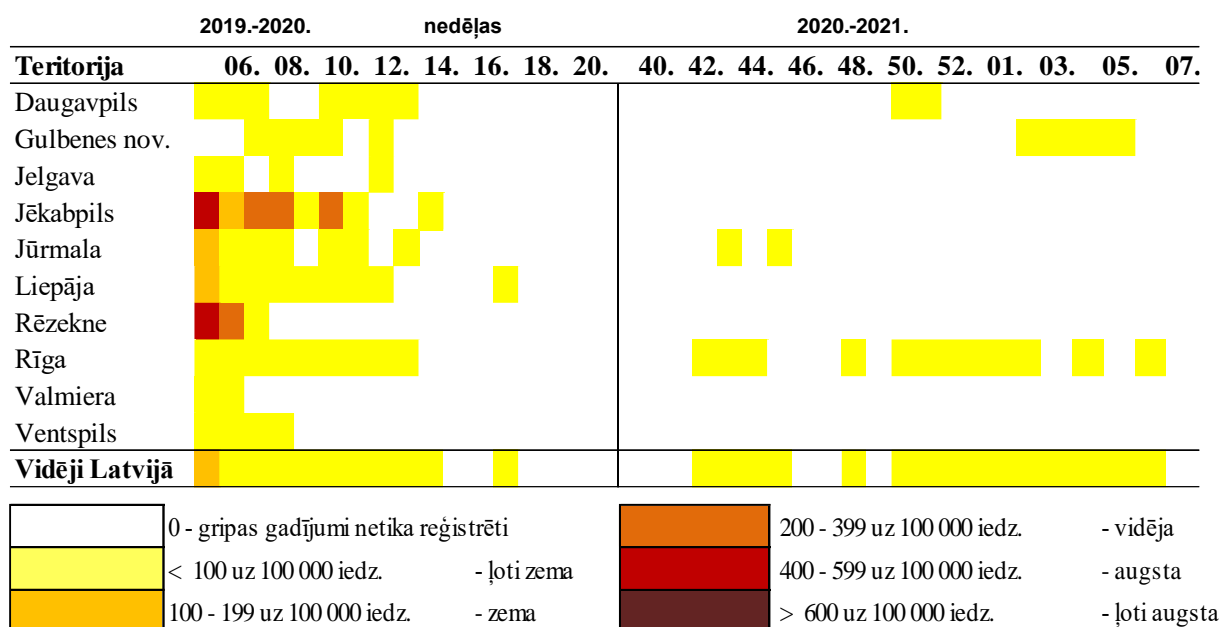
2021. gada 06. nedēļā PVO Eiropas reģionā gripas aktivitāte saglabājās starp-sezonu līmenī. Tika ziņots par sporādiskiem laboratoriski apstiprinātiem gripas gadījumiem primārajā veselības aprūpē. 2020. gada 06. nedēļā par hospitalizētiem pacientiem ar laboratoriski apstiprinātu gripu valstis nav ziņojušas.

<sup>1</sup> <https://flunewseurope.org/>

## GRIPA UN CITAS ELPCĒĻU INFEKCIJAS AMBULATORAJĀS IESTĀDĒS

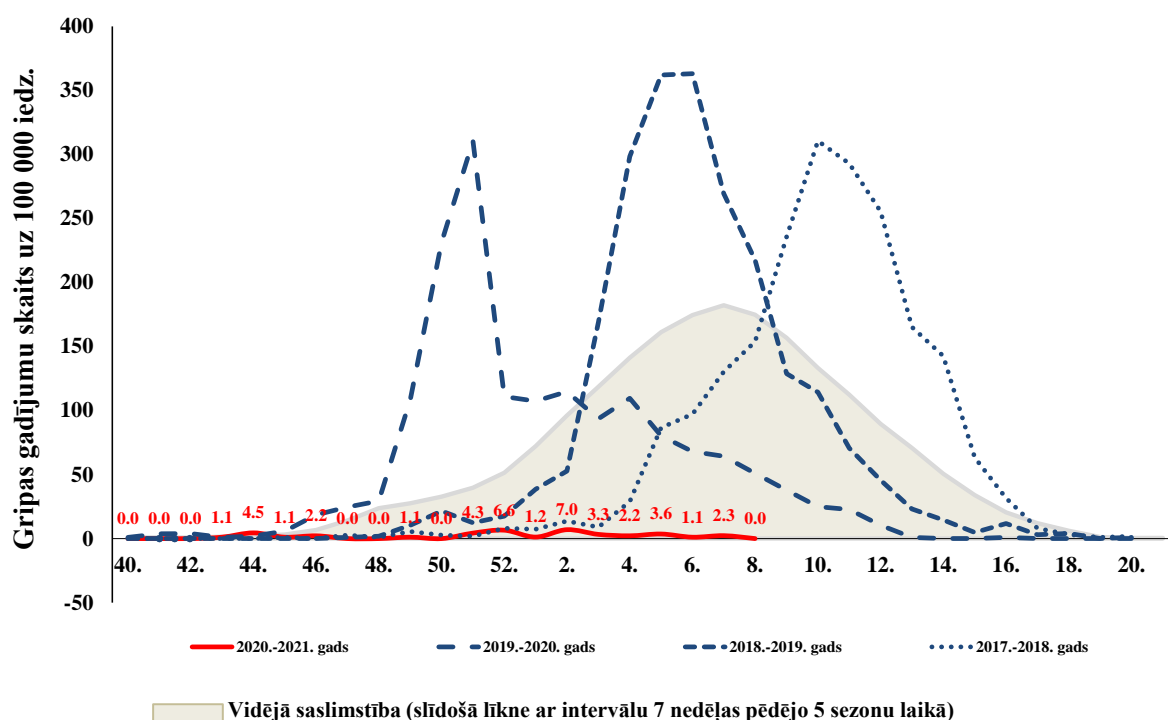
### Gripas intensitāte administratīvajās teritorijās 2019.–2020. un 2020.–2021. gada sezonā

2021. gada 07. nedēļā gripas gadījumi nav reģistrēti. Par sporādiskiem gripas gadījumiem kopš sezonas sākuma ziņoja ģimenes ārsti Rīgā, Jūrmalā, Daugavpilī un Gulbenē.



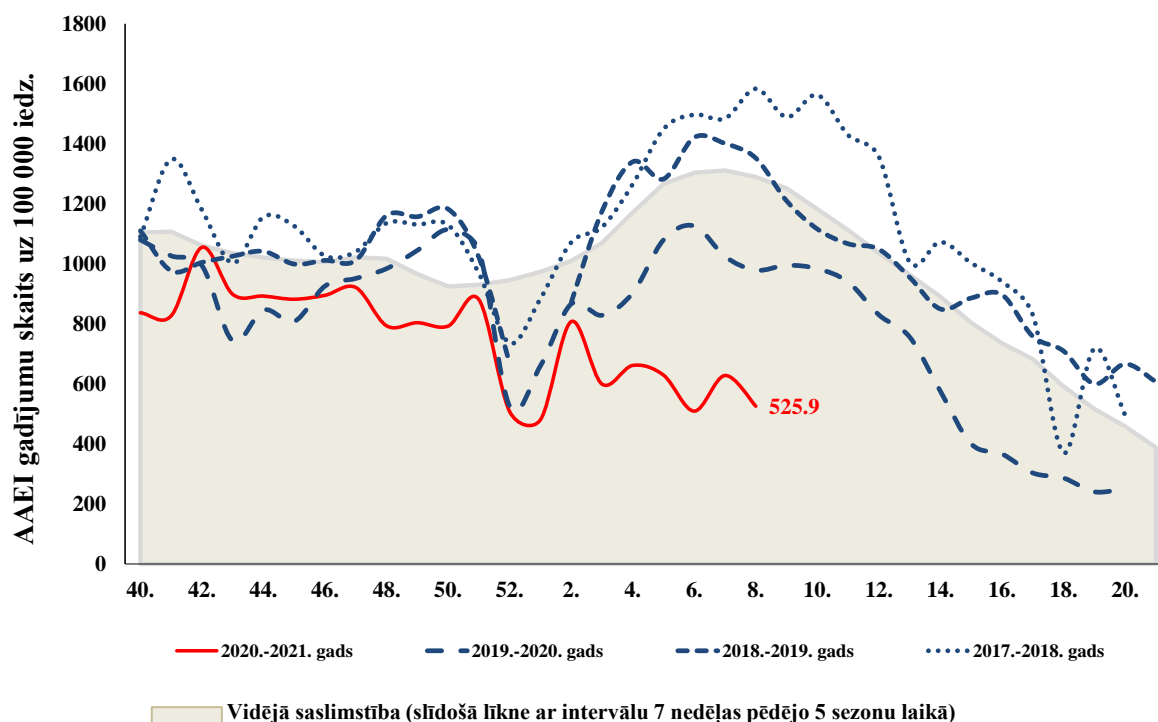
### Gripas intensitāte 2020.–2021. gada un iepriekšējās sezonās

Kopš sezonas sākuma (2020. gada 40. nedēļa) gripas izplatības intensitāte saglabājas starp-sezonu līmenī.



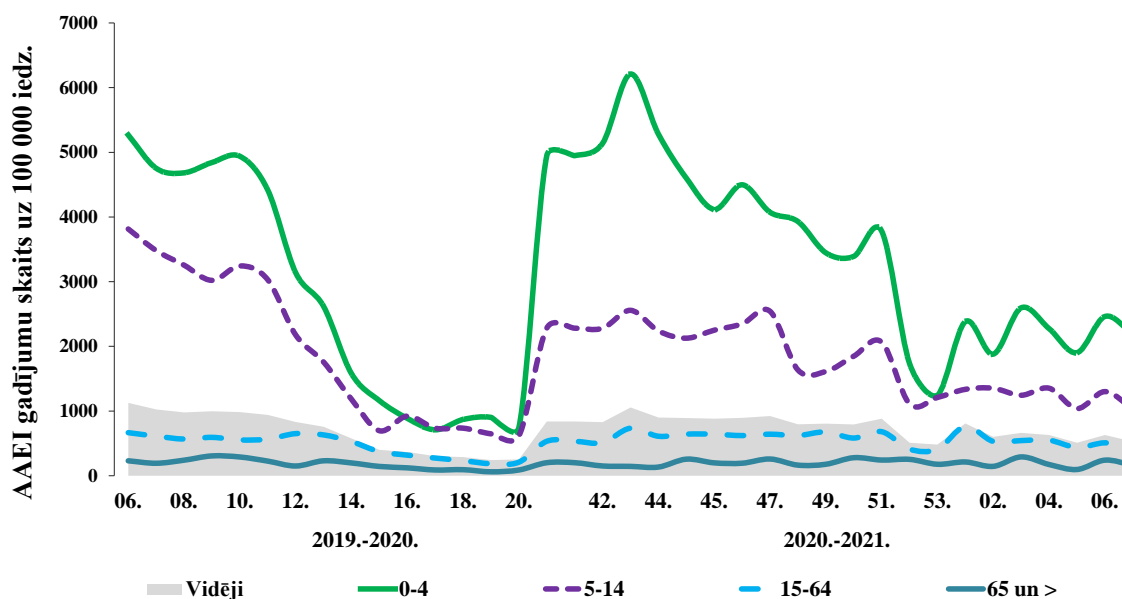
### AAEI intensitāte 2020.–2021. gadā un iepriekšējās sezonās

2021. gada 07. nedēļā ambulatorajās ārstniecības iestādēs AAEI gadījumos vērsušies 470 pacienti jeb 525,9 gadījumi uz 100 000 iedzīvotājiem. Vēršanās ĢĀP saistībā ar AAEI šajā sezonā ir ievērojami zemāka nekā iepriekšējās sezonās.



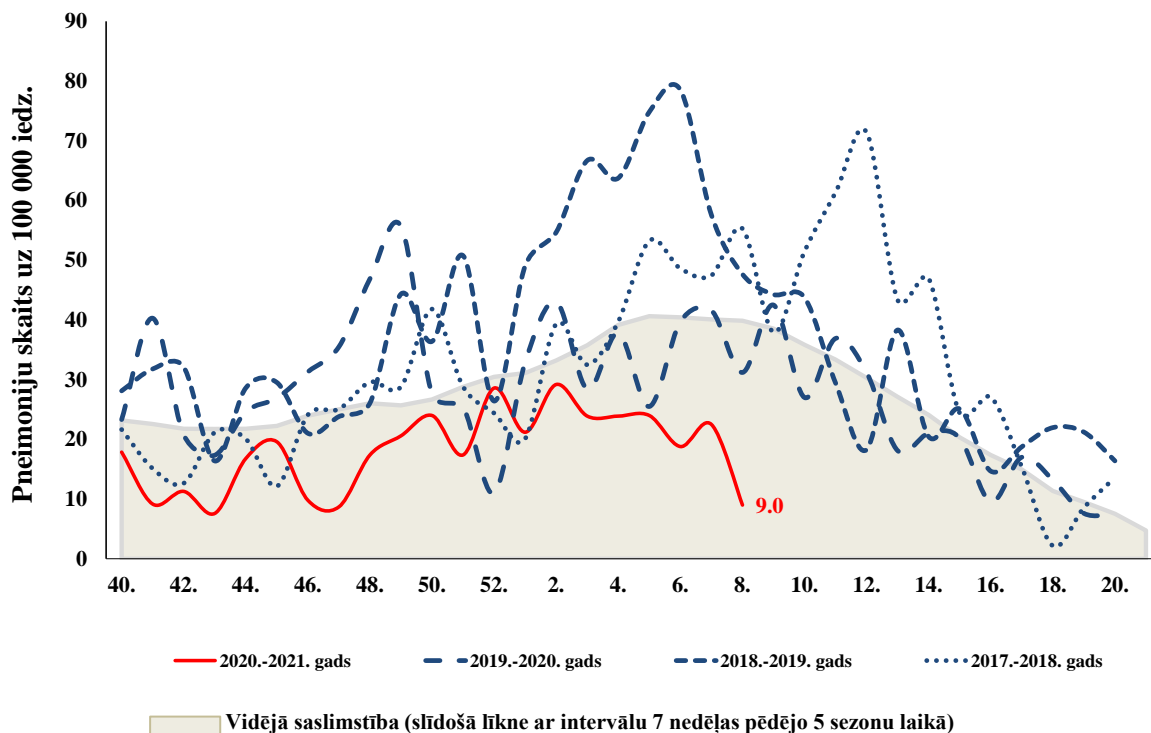
### AAEI intensitāte atsevišķās vecuma grupās 2019.–2020. un 2020.–2021. gada sezonā

Augstākā saslimstība ar akūtām augšējo elpceļu infekcijām tāpat kā iepriekšējās sezonās tiek novērota bērniem. Pēdējo nedēļu laikā, kad skolās bija brīvdienas un mācības notika attālināti, vēršanās ĢĀP bērniem ievērojami samazinājusies.



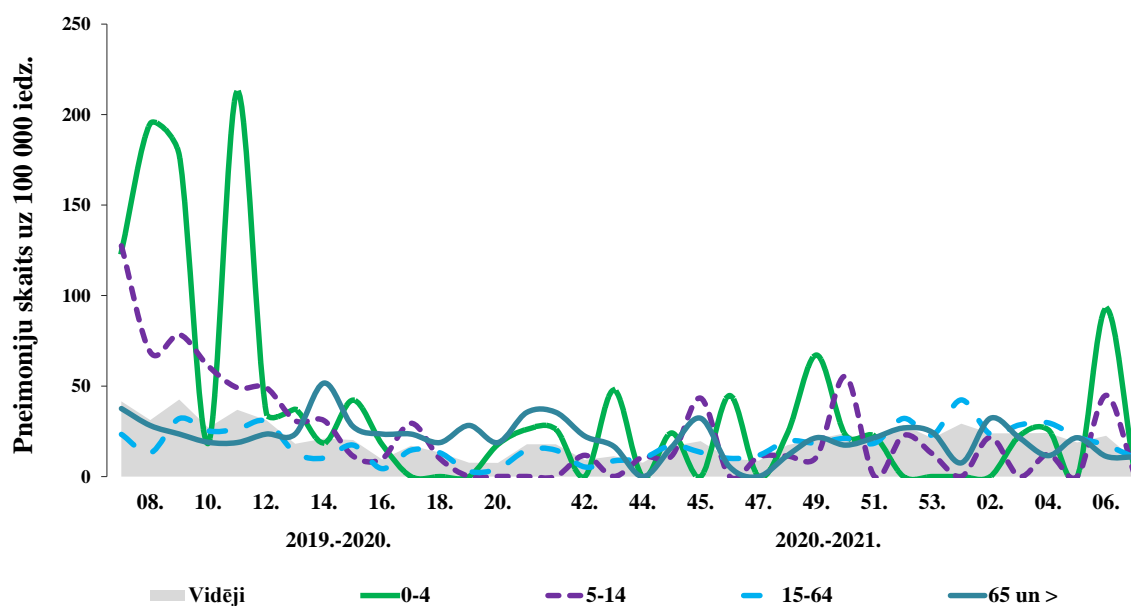
### *Pneimoniju intensitāte 2020.–2021. gada un iepriekšējās sezonās*

Vēršanās ĢĀP pneimoniju gadījumos ir zemāka nekā iepriekšējās sezonās. 2021. gada 07. nedēļā ambulatorajās iestādēs vērsušies 8 pacienti jeb 9,0 gadījumi uz 100 000 iedzīvotājiem.



### *Pneimoniju intensitāte vecuma grupās 2019.–2020. un 2020.–2021. gada sezonā*

Vēršanās pneimoniju gadījumos ĢĀP šajā sezonā ir ievērojami zemāka, īpaši bērnu vecuma grupās.

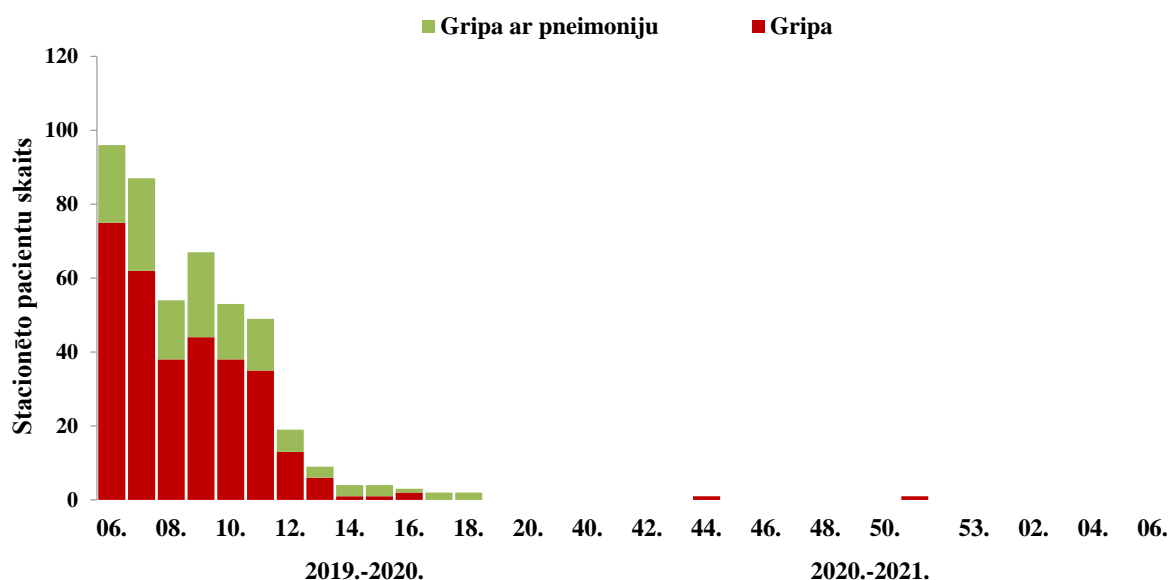


## STACIONĒTIE PACIENTI GRIPAS GADĪJUMOS

### *Stacionētie pacienti 2019.–2020. un 2020.–2021. gada sezonā*

Kopš sezonas sākuma (2020. gada 40. nedēļa) ziņots par diviem stacionētiem gripas pacientiem Rīgas slimnīcā (2020. gada 44. un 51. nedēļā).

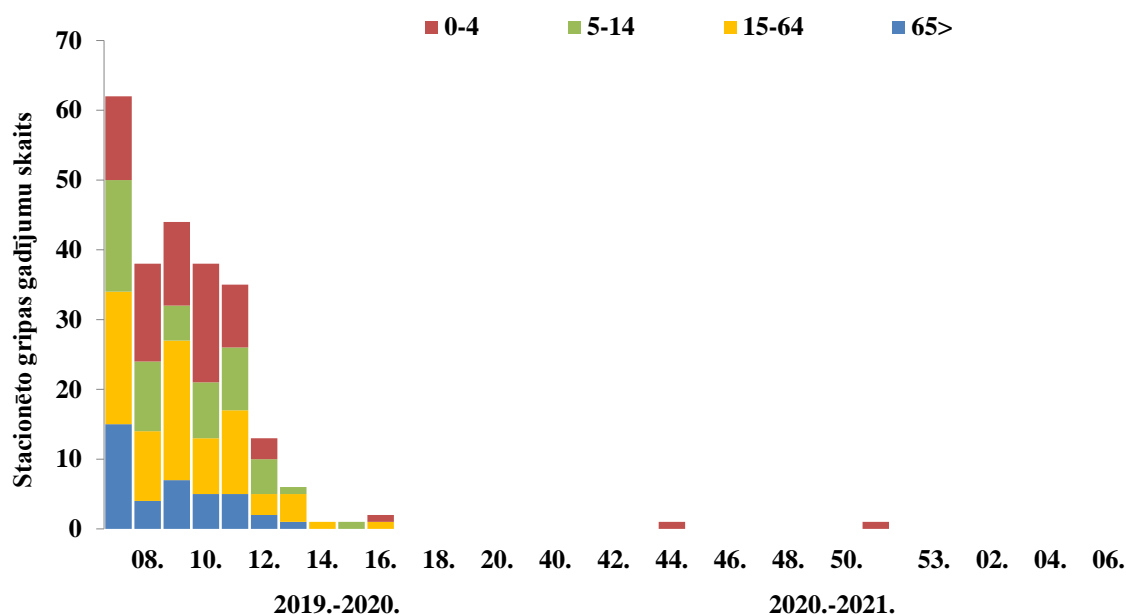
Pagājušajā 2019.–2020. gada sezonā kopā stacionēti 1 249 pacienti ar diagnozi *gripa* un 239 pacienti ar diagnozi *gripas izraisīta pneimonija*.



### *Stacionēti pacienti ar diagnozi gripa pa vecuma grupām*

2020. gada 44. un 51. nedēļā divi hospitalizētie gripas pacienti bija 0-4 gadu vecuma grupā.

Iepriekšējā 2019.–2020. gada sezonā 57% no pacientiem stacionētiem ar diagnozi *gripa* bija bērni 0–4 gadu un 5–14 gadu vecumā un 10% pacienti 65+ gadu vecuma grupā.



### Stacionētie pacienti ar diagnozi "gripas izraisīta pneimoniya" pa vecuma grupām

Kopš sezonas sākuma par pacientiem stacionētiem ar gripas pneimoniya slimnīcas nav ziņojušas.

Pagājušajā 2019.–2020. gada sezonā no pacientiem stacionētiem ar diagnozi *gripas izraisīta pneimoniya* 43% bija 15–64 gadu vecuma grupā, 29% pacienti bija 65+ gadu vecuma grupā un 28% bija bērni vecumā līdz 14 gadiem.

### GRIPAS IZRAISĪTIE NĀVES GADĪJUMI

2020. –2021. gada sezonā ziņojumi par nāves gadījumiem pacientiem ar apstiprinātu gripas infekciju nav saņemti.

Iepriekšējās trīs sezonās – 2017. –2018., 2018. –2019. un 2019. –2020. gada sezonā reģistrēti, attiecīgi, 91, 86 un 26 un nāves gadījumi.

### VISPĀRĒJĀS UN PIRMSSKOLAS IZGLĪTĪBAS IESTĀŽU APMEKLĒJUMS

Vispārējās izglītības iestādēs 2021. gada 07. nedēļā lielai daļai skolēnu mācības turpinājās attālināti. No 2020. gada oktobra beigām attālināti mācās 7.-12. klašu un no 7. decembra 5.– 6. klašu skolēni.

Pirmsskolas izglītības iestādes 2021.gada 07. nedēļā (ceturtdien) apmeklēja 63,1 % bērnu.

Monitoringa pilsētas /nedēļas	Apmeklējumu īpatsvars no reģistrēto bērnu skaita (%)										
	Daugavpils	Gulbenes novads	Jelgava	Jēkabpils	Jūrmala	Liepāja	Rēzekne	Rīga	Valmiera	Ventspils	Vidēji
<b>03.</b>	68.2	53.5	58.0	51.3	31.2	62.4	86.0	45.8	0.0	62.5	<b>52.8</b>
<b>04.</b>	74.4	63.2	66.3	63.1	68.8	78.3	90.3	63.6	nd	70.9	<b>66.8</b>
<b>05.</b>	75.0	71.1	56.8	63.1	33.4	72.9	86.5	45.4	nd	71.8	<b>60.0</b>
<b>06.</b>	72.4	56.1	27.2	66.0	69.7	67.2	74.6	69.2	51.6	70.5	<b>67.1</b>
<b>07.</b>	66.6	57.0	29.2	59.2	65.1	81.2	68.4	62.4	60.1	64.0	<b>63.1</b>
<b>Salīdzinājumā ar 06. nedēļu (±)</b>	<b>-5.8</b>	<b>0.9</b>	<b>2.1</b>	<b>-6.8</b>	<b>-4.7</b>	<b>14.0</b>	<b>-6.2</b>	<b>-6.8</b>	<b>8.5</b>	<b>-6.5</b>	<b>-4.0</b>

### VIRUSOLOĢIJAS DATI

SIA „Rīgas Austrumu klīniskās universitātes slimnīca” stacionāra „Latvijas Infektoloģijas centrs” (LIC) laboratorijā<sup>2</sup> kopš sezonas sākuma (2020. gada 40. nedēļa) izmeklēti 1 146 pacientu klīniskie paraugi. Gripas vīrusi nav noteikti.

Noteikti citi respiratorie vīrusi – rinovīrusi (52), adenovīrusi (30), cilvēka metapneimovīrusi (10), koronavīrusi (3), respiratori-sincitiālais vīruss (1), enterovīrusi (2), bokavīrusi (3) un paragripa I un III tipa vīrusi (2).

Kopējais pozitīvo paraugu īpatsvars salīdzinājumā ar iepriekšējām sezonām ir ievērojami zemāks – 103 / 1 146 jeb 8,9 %.

<sup>2</sup> <https://www.aslimnica.lv/lv/saturs/nacionala-mikrobiologijas-references-laboratorija>

### Izmeklēto paraugu skaits, t.sk pozitīvo paraugu skait pa nedēļām

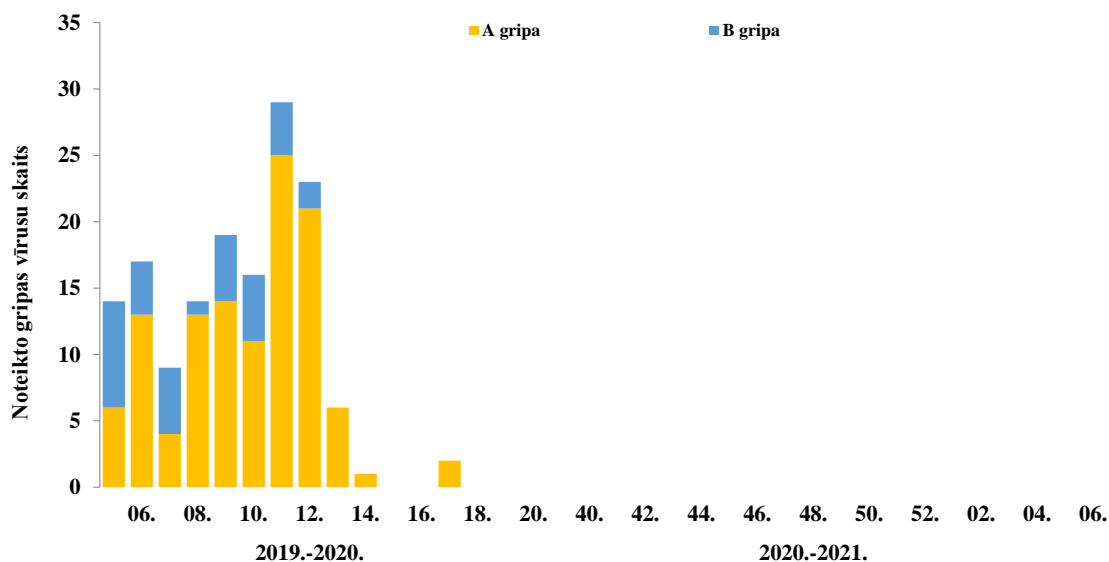
Nedēļas	Izmeklēto paraugu skaits	A gripa	B gripa	Paragripa I	Paragripa II	Paragripa III	Paragripa IV	RSV	Adenovīrusi	Rinovīrusi	hMPV	Bokavīrusi	Koronavīrusi	Enterovīrusi	Pozitīvo paraugu skaits	Pozitīvo paraugu īpatsvars (%)	Gripas pozitīvo paraugu īpatsvars (%)
40.	8								1		1				2	25.0	0.0
41.	31								1	4	1				6	19.4	0.0
42.	32								1	2		1			4	12.5	0.0
43.	69								3	7	1				11	15.9	0.0
44.	92								5	6	1			1	13	14.1	0.0
45.	58								5	6					11	19.0	0.0
46.	64								1	5	1				7	10.9	0.0
47.	66								1	4	1				6	9.1	0.0
48.	78							1	2	4					7	9.0	0.0
49.	77									4	1				5	6.5	0.0
50.	44									2	1				3	6.8	0.0
51.	58								5	1			1		7	12.1	0.0
52.	40								2	1			1		4	10.0	0.0
53.	62									1					1	1.6	0.0
01.	90								1	2					3	3.3	0.0
02.	58								1						1	1.7	0.0
03.	44														0	0.0	0.0
04.	45						1		1	1				1	3	6.7	0.0
05.	48										1		1		2	4.2	0.0
06.	43									2		1			3	7.0	0.0
07.	39			1							1	1			3	7.7	0.0
Kopā	1146	0	0	1	0	1	0	1	30	52	10	3	3	2	103	9.0	0.0

### Gripas vīrusu cirkulācija iepriekšējā un 2020.–2021. gada sezonā

Kopš sezonas sākuma LIC laboratorijā (NRL) klīniskajos paraugos gripas vīrusi nav noteikti.

Pagājušajā 2019.–2020. gada sezonā tika izmeklēti 2 777 klīniskie paraugi, noteikti 507 gripas vīrusi: 230 (45%) *A tipa* un 277 (55%) *B tipa* gripas vīrusi.

Iepriekšējā 2018.–2019. sezonā galvenokārt izplatījās *A tipa* gripa un tikai sezonas beigās bija noteikti daži *B tipa* gripas vīrusi.



**GRIPA PVO EIROPAS REĢIONĀ**  
**Gripas izplatība PVO Eiropas reģionā 2021. gada 06. nedēļā**<sup>3</sup>

2020. gada 06. nedēļā gripas aktivitāte saglabājās starp-sezonu līmenī.

Izmeklēti 1 268 paraugi pacientiem ar elpceļu infekcijām primārajā veselības aprūpē, ne vienā no paraugiem gripas vīrusi nav noteikti.

Kopš sezonas sākuma gripas vīrusi apstiprināti 644 paraugos, no tiem 23 uzraudzības tīkla un 621 citās iestādēs, apstiprināti gan *A tipa*, gan *B tipa* gripas vīrusi: 310 (49,9%) bija *A tipa* un 311 (50,1%) bija *B tipa*. No 59 raksturotajiem *A* gripas vīrusiem 26 (44,1%) bija *A(H1)pdm09* un 33 (55,9%) *A(H3)*. No 311 *B tipa* vīrusiem tikai sešiem noteikta līnija: pieciem - *B/Victoria* un vienam - *B/Yamagata*.

2020. gada 06. nedēļā par hospitalizētiem pacientiem ar laboratoriski apstiprinātu gripu valstis nav ziņojušas.

COVID-19 pandēmija ir ietekmējusi Eiropas reģiona un citu valstu veselības aprūpes uzraudzības un laboratoriskas testēšanas iespējas, kas negatīvi ietekmē gripas epidemioloģisko un virusoloģisko datu ziņošanu iepriekšējā 2019.–2020. gada sezonā. Turpinoties COVID-19 pandēmijai, 2020.–2021. gada sezonā dati par gripas izplatību jāvērtē ar piesardzību.

**PVO GLOBĀLĀ GRIPAS UZRAUDZĪBAS TĪKLA INFORMĀCIJA 15.02.2021.**<sup>4</sup>

Pašreizējie gripas uzraudzības dati ir jāinterpretē piesardzīgi, jo notiekošā COVID-19 pandēmija dažādos apmēros ir ietekmējusi pacientu iestāžu meklējumu, ārstniecības personāla darbu, kā arī testēšanas prioritātes un iespējas dalībvalstīs. Dalībvalstu īstenotie higiēnas un fiziskās distancēšanās pasākumi SARS-CoV-2 vīrusa izplatības samazināšanai, visticamāk, ir ietekmējuši gripas vīrusa izplatīšanos.

- Visā pasaulē, neskatoties uz testējamo paraugu skaita pieaugumu atsevišķās valstīs, gripas aktivitāte saglabājās zemākā līmenī, nekā tika sagaidīts šajā gada laikā.
- Ziemeļu puslodes mērenajā zonā gripas aktivitāte saglabājās zemāka par bāzes līmeni, lai gan dažās valstīs tika ziņots par *A* un *B tipa* gripas sporādiskiem gadījumiem.
- Dienvidu puslodes mērenajās zonās gripas aktivitāte starp-sezonu līmenī.
- Karību jūras reģiona un Centrālamerikas valstīs par gripas aktivitāti netika ziņots. Atsevišķās valstīs palielinājies smagas akūtas elpceļu infekcijas (SARI) gadījumu skaits.
- Tropu Dienvidamerikā visās valstīs nebija ziņots par gripas gadījumiem.
- Tropu Āfrikā par gripas aktivitāti turpināja ziņot Rietumu Āfrikas valstis.
- Dienvidāzijā ziņots par sporādiskiem gripas gadījumiem.
- Dienvidaustrumāzijā par gripas gadījumiem ziņots Laosas Tautas Demokrātiskajā Republikā (PDR).
- Visā pasaulē ļoti neliela noteikto gripas vīrusu skaitā dominēja sezonālie *B tipa* gripas vīrusi.

Nacionālie gripas centri (NIC) un citas nacionālās gripas laboratorijas no 86 valstīm, apgabaliem vai teritorijām ziņoja FluNet par laika periodu no 18.01.2021. līdz 31.01.2021. (dati 2021.02.12.). PVO GISRS laboratorijas šajā laika posmā pārbaudīja vairāk nekā 220860 paraugus. Kopā 565 paraugi bija pozitīvi uz gripas vīrusiem, no kuriem 107 (18,9 %) bija noteikti *A tipa* un 458 (81,1 %) *B tipa* gripas vīrusi. No *A tipa* gripas vīrusiem 21

<sup>3</sup> <http://flunewseurope.org/>

<sup>4</sup> [https://www.who.int/influenza/surveillance\\_monitoring/updates/latest\\_update\\_GIP\\_surveillance/en/](https://www.who.int/influenza/surveillance_monitoring/updates/latest_update_GIP_surveillance/en/)



(38,2 %) bija *A/(H1N1)pdm09* un 34 (61,8 %) bija *A/(H3N2)*. No raksturotajiem *B tipa* vīrusiem viens (0,3 %) bija *B-Yamagata* līnijas un 314 (99,7 %) *B-Victoria* līnijas.

COVID-19 pandēmijas laikā PVO mudina valstis turpināt regulāru gripas uzraudzību, pārbaudot paraugus no gripas uzraudzības punktiem gripas un SARS-CoV-2 vīrusu noteikšanai, kur pieejami resursi, un savlaicīgi sniegt epidemioloģisko un laboratorijas informāciju izveidotajām reģionālo tīklu platformām.

Pagaidu vadlīnijas gripas uzraudzības uzturēšanai un SARS-CoV-2 uzraudzībai [https://www.who.int/publications/i/item/maintaining-surveillance-of-influenza-and-monitoring-sars-cov-2-adapting-global-influenza-surveillance-and-response-system-\(girs\)-and-sentinel-systems-during-the-covid-19-pandemic](https://www.who.int/publications/i/item/maintaining-surveillance-of-influenza-and-monitoring-sars-cov-2-adapting-global-influenza-surveillance-and-response-system-(girs)-and-sentinel-systems-during-the-covid-19-pandemic). Iekļauti arī atjaunināti algoritmi gripas un SARS-CoV-2 testēšanai.

### Par jaunā koronavīrusa SARS-CoV-2 pandēmiju

Turpinās akūtas elpceļu infekcijas plaša ģeogrāfiskā izplatīšanās, ko izraisījis jauns koronavīruss, kas pirmo reizi tika noteikts 2019. gada decembrī Ķīnas pilsētā Uhaņā. Aktuālā informācija par 2019-nCoV izplatību Pasaules Veselības organizācijas un Eiropas Slimību profilakses un kontroles centra interneta vietnēs:

PVO: <https://www.who.int/emergencies/diseases/novel-coronavirus-2019> ;

ECDC: <https://www.ecdc.europa.eu/lv/novel-coronavirus-china>.

**2020. gada 24.–27. februārī Ženēvā, Šveicē notika PVO Konsultatīvā sanāksme par gripas vakcīnas sastāvu 2020.–2021. gada sezonai Ziemeļu puslodē.**

Vakcīnās, kas tiek ražotas izmantojot olas, jābūt šādiem komponentiem:

- *A/Guangdong-Maonan/SWL1536/2019(H1N1)pdm09* līdzīgs vīruss (6B.1A5A grupa);
- *A/HonKong/2671/2019 (H3N2)* līdzīgs vīruss (grupa 3C.2a1b + T135K-B);
- *B/Washington/02/2019(B/Victoria* līnija) līdzīgs vīruss (grupa 1A\_Δ3B); un
- *B/Phuket/3073/2013 (B/Yamagata* līnija) līdzīgs vīruss (grupa 3).

Vakcīnās, kas tiek ražotas izmantojot šūnas vai rekombinantās vakcīnās, jāiekļauj:

- *A/Hawaii/70/2019 (H1N1)pdm09* līdzīgs vīruss (6B.1A5A grupa);
- *A/Hong Kong/45/2019(H3N2)* līdzīgs vīruss (grupa 3C.2a1b + T135K-B);
- *B/Washington/02/2019 (B/Victoria* līnija) līdzīgs vīruss (grupa 1A\_Δ3B); un
- *B/Phuket/3073/2013 (B/Yamagata* līnija) līdzīgs vīruss (grupa 3).

Abu trīs-vērtīgo vakcīnu sastāvā kā *B tipa* vīrusa sastāvdaļa jāiekļauj *B/Victoria* līnijas *B/Washington/02/2019* līdzīgs vīruss. Pilns ziņojums par 2020. gada 28. februāra lēmumu ir publicēts PVO interneta vietnē<sup>5</sup>.

**Saskaņā ar PVO 2020. gada 25. septembra publicētajiem ieteikumiem, 2021. gada Dienvidu puslodes gripas sezonā izmantojamo gripas vakcīnu sastāvā jāiekļauj:**

Vakcīnās, kas tiek ražotas izmantojot olas, jābūt šādiem komponentiem:

- *A/Victoria/2570/2019(H1N1)pdm09*-līdzīgs vīruss;
- *A/Honkongas/2671/2019(H3N2)* tipa vīruss;
- *B/Washington/02/2019(B/Victoria līnijas)*- līdzīgs vīruss; un
- *B/Phuket/3073/2013(B/Yamagata līnijas)*- līdzīgs vīruss.

Vakcīnās, kas tiek ražotas izmantojot šūnas vai rekombinantās vakcīnās, jāiekļauj:

- *A/Wisconsin/588/2019(H1N1)pdm09* -līdzīgs vīruss;
- *A/Honkongas/45/2019 (H3N2)* -līdzīgs vīruss;
- *B/Washington/02/2019(B/Viktorijas līnija)* -līdzīgais vīruss; un
- *B/Phuket/3073/2013(B/Yamagata līnijas)* -līdzīgs vīruss.

<sup>5</sup> [https://www.who.int/influenza/vaccines/virus/recommendations/2020-21\\_north/en/](https://www.who.int/influenza/vaccines/virus/recommendations/2020-21_north/en/)

Trīsvērtīgo vakcīnu sastāvā, kas paredzētas 2021. gada dienviņu puslodes gripas sezonā, *B* tipa gripas vīrusa komponentam jābūt *B/Washington/02/2019* -līdzīgam *B/Victoria* līnijas vīrusam. Pilns ziņojums publicēts Pasaules Veselības organizācijas interneta vietnē.<sup>6</sup>

## PAR GRIPAS MONITORINGU

2020.–2021. gada sezonā monitoringā ir iesaistītas 57 ģimenes ārsta prakses (ĢĀP) desmit administratīvajās teritorijās – Liepāja, Ventspils (Kurzeme), Daugavpils, Rēzekne (Latgale), Jūrmala (Pierīga), Valmiera, Gulbene (Vidzeme), Jēkabpils, Jelgava (Zemgale) un Rīga. Kopējais reģistrēto pacientu skaits - 92 025 jeb 4,7 % no Latvijas iedzīvotāju populācijas. ĢĀP katru nedēļu sniedz datus par pacientu skaitu, kas vērsušies pēc medicīniskās palīdzības ārsta praksē gripas, AAEI un pneimoniju gadījumos, norādot pacientu skaitu pa vecuma grupām: 0-4, 5-14, 15-64 un 65un> gadi. Pēc ĢĀP sniegtās informācijas tiek aprēķināta gripas izplatība pa teritorijām un tās intensitāte, t.sk. pa vecuma grupām.

Lai novērtētu sezonālās gripas epidēmijas smagumu, katru sezonu monitoringā tika iesaistītas 11 slimnīcas visās administratīvajās teritorijās, šajā sezonā 10 slimnīcas deviņās pilsētās (izņemot Gulbeni). Kopējais nodaļu skaits monitoringā iekļautajās slimnīcās – 123, gultas vietu skaits – 2 719. Slimnīcas katru nedēļu informē par pacientiem stacionāriem gripas un gripas pneimonijas gadījumos, norādot pacientu skaitu pa vecuma grupām: 0-4, 5-14, 15-64 un 65un> gadi.

Lai novērtētu izglītības iestāžu apmeklējumu, šajā sezonā monitoringā ir iesaistītas 30 vispārējās izglītības iestādes ar kopējo reģistrēto skolēnu skaitu 20 129 un 33 pirmsskolas izglītības iestādes ar reģistrēto bērnu skaitu 6 252. Izglītības iestādes sniedz iknedēļas datus par skolēnu un bērnu apmeklējumu skaitu ceturtdienās.

Virusoloģijas dati par cirkulējošiem elpceļu vīrusiem tiek saņemti no SIA „Rīgas Austrumu klīniskās universitātes slimnīca” (RAKUS) Nacionālās referenes laboratorijas (NRL). Pārskatā tiek iekļauta informācija par izmeklēto klīnisko paraugu skaitu, kas tiek izmeklēti NRL ar polimerāzes ķēdes reakcijas (RL-PKĶR) un Mutliplex metodi elpceļu vīrusu noteikšanai. NRL paraugi tiek saņemti no Rīgas stacionārajām iestādēm, kā arī no reģionālajām slimnīcām un ambulatorajām iestādēm. Katru sezonu 10-12 ģimenes ārsta prakses Rīgā tiek iesaistītas klīnisko paraugu vākšanā. SPKC Rīgas Infekcijas slimību profilakses un pretepidēmijas pasākumu nodaļas speciālisti paraugus nogādā uz laboratoriju, kur tos izmeklē uz gripas vīrusiem ar PKĶR un negatīvos paraugus testē ar Multiplex metodi.

**Materiālu sagatavoja:** SLIMĪBU PROFILAKSES UN KONTROLES CENTRA Infekcijas slimību riska analīzes un profilakses departamenta Infekcijas slimību uzraudzības un imunizācijas nodaļas epidemioloģe Raina Nikiforova.

2020.–2021. gada AAEI un gripas monitoringa 2021. gada 07. nedēļā datus sniedza:

- 55 ģimenes ārsta prakses (reģistrēto pacientu skaits 89 374 jeb 4,4 % no Latvijas iedzīvotāju skaita)
  - 10 stacionārās ārstniecības iestādes
  - 30 vispārējās izglītības iestādes (mācības attālināti)
  - 33 pirmsskolas izglītības iestādes (nepilni dati)
  - Izmantoti SIA Rīgas Austrumu klīniskās universitātes slimnīcas (RAKUS) Nacionālās referenes laboratorijas dati.
- Pateicamies visiem monitoringa dalībniekiem par savlaicīgi un precīzi sniegtu informāciju.**
- Datu pārpublicēšana un citēšana – atsauce uz Slimību profilakses un kontroles centra “Epidemioloģijas biļetenu” ir obligāta.

<sup>6</sup> [https://www.who.int/influenza/vaccines/virus/recommendations/2021\\_south/en/](https://www.who.int/influenza/vaccines/virus/recommendations/2021_south/en/)