



Slimību profilakses un kontroles centrs

Duntes iela 22, K-5, Rīga, LV-1005, tālr. 67501590, fakss 67501591, e-pasts info@spkc.gov.lv

EPIDEMIOLOĢIJAS BIĻETENS

Nr. 18 (1569)

2018. gada 04. aprīlī

Pārskats par akūtu augšējo elpceļu infekciju (AAEI) un gripas¹ izplatību 2018. gada 13. nedēļā Latvijā

2018. gada 13. nedēļā (četras darba dienas) monitoringā iesaistītajās ambulatorajās ārstniecības iestādēs (informācija saņemta no 72 ģimenes ārstu praksēm) reģistrēti vidēji 165,2 klīniski noteiktie gripas gadījumi uz 100 000 iedzīvotājiem (2018. gada 12. nedēļā – 255,5 gadījumi uz 100 000 iedz.). Gripas izplatības intensitāte salīdzinājumā ar 2018. gada 12. nedēļas vidējo rādītāju samazinājusies par 35,3%.

Pacientu vēršanās ģimenes ārstu praksēs AAEI, gripas un pneimoniju gadījumos vidēji uz 100 000 iedzīvotājiem²

	Vecuma grupas	09.ned.	10.ned.	11.ned.	12.ned.	13.ned.	Salīdzinot ar iepriekšējo nedēļu (%)
AAEI	Vidēji	1489,6	1563,6	1429,4	1357,0	1005,7	-25,9
	0-4	6368,7	6656,0	5953,7	5586,6	4213,9	-24,6
	5-14	4671,4	4609,2	3765,5	3499,1	2611,0	-25,4
	15-64	925,8	1000,4	956,3	950,7	688,1	-27,6
	65 un >	263,2	344,6	399,3	290,9	277,6	-4,6
Gripa	Vidēji	235,6	310,6	293,0	255,5	165,2	-35,3
	0-4	399,0	510,8	446,9	431,0	319,2	-25,9
	5-14	470,7	568,4	435,2	488,5	293,1	-40,0
	15-64	239,0	292,9	310,8	235,2	160,3	-31,9
	65 un >	47,9	172,3	103,5	143,0	67,0	-53,1
Pneimonija	Vidēji	37,9	51,5	61,3	71,4	43,3	-39,3
	0-4	63,8	95,8	63,8	111,7	47,9	-57,1
	5-14	106,6	124,3	115,5	142,1	62,2	-56,3
	15-64	24,9	40,1	60,2	67,2	47,0	-30,1
	65 un >	38,3	38,3	34,5	34,5	19,1	-44,5

Vēršanās AAEI gadījumos ambulatorajās iestādēs 13. nedēļā salīdzinājumā ar iepriekšējās nedēļas vidējo rādītāju samazinājusies par 25,9%, vidēji reģistrēti 1005,7 gadījumi uz 100 000 iedzīvotājiem (12. nedēļā – 1357,0 gadījumi uz 100 000 iedz.).

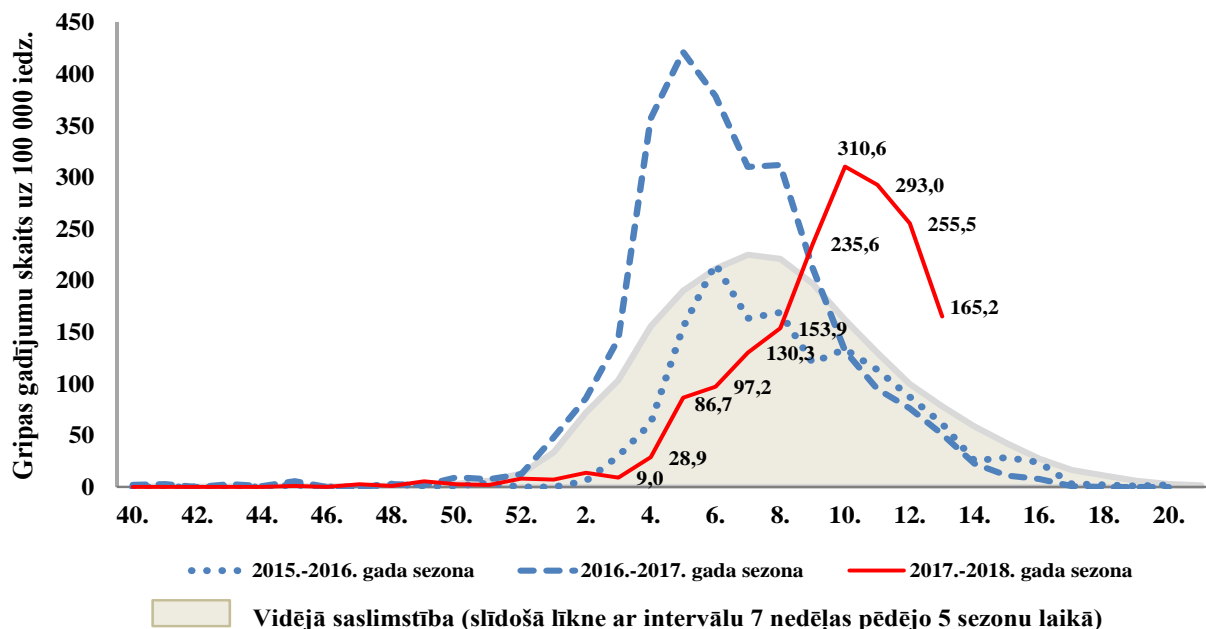
Vēršanās ambulatorajās iestādēs pneimoniju gadījumos 13. nedēļā salīdzinājumā ar iepriekšējās nedēļas vidējo rādītāju samazinājusies par 39,3%, vidēji reģistrēti 43,3 gadījumi uz 100 000 iedzīvotājiem (12. nedēļā – 71,4 gadījumi uz 100 000 iedz.).

¹ Klīniskie gripas gadījumi monitoringā iekļautajās ģimenes ārstu praksēs

² Vēršanās pēc medicīniskās palīdzības (vai saslimstības līmenis) nedēļas laikā tiek aprēķināta, ņemot vērā pacientu skaitu, kas pirmo reizi sakarā ar patreizējo saslimšanas epizodi vērsušies pie ģimenes ārsta.

Vēršanās ambulatorajās iestādēs gripas gadījumos salīdzinājumā ar iepriekšējām sezonām

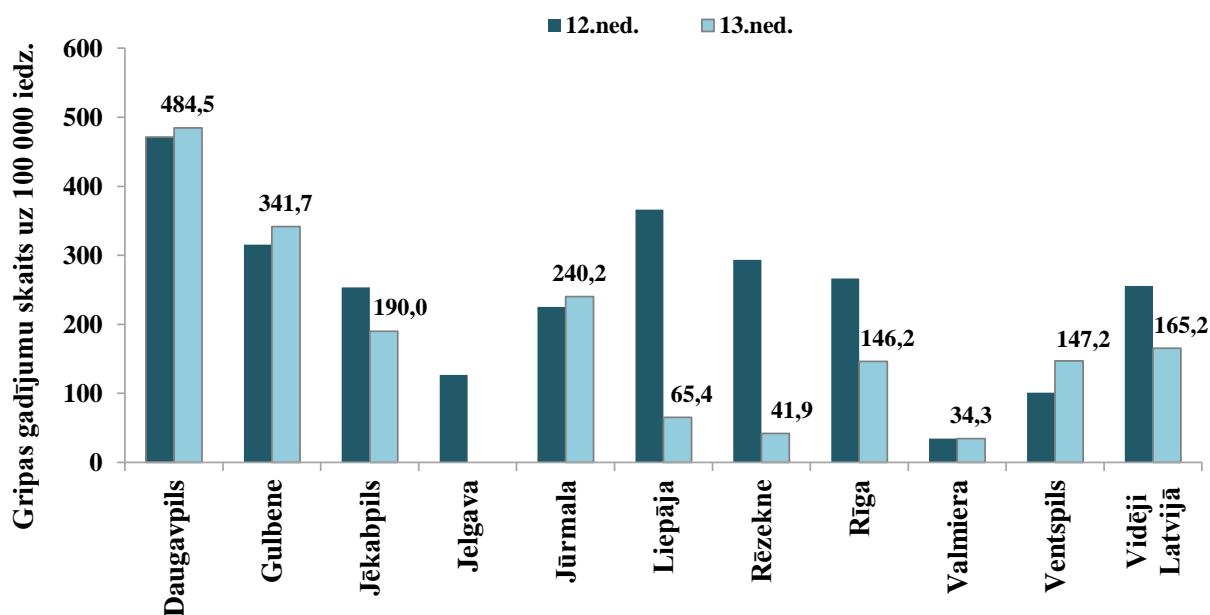
Šajā sezonā maksimālā gripas intensitāte (310,6 gadījumi uz 100 000 iedz.) bija sasniegta 2018. gada 10. nedēļā. Pēdējo trīs nedēļu laikā tiek novērota gripas intensitātes samazināšanās tendence (11. nedēļā – 293,0 gadījumi, 12. nedēļā – 255,5 gadījumi un 13. nedēļā – 165,2 uz 100 000 iedz.). Salīdzinājumā ar iepriekšējo 2016.–2017. gada sezonu šajā sezonā gripas epidēmijas intensitātes pieauguma periods, līdz tika sasniegts tās maksimālais līmenis, bijis par divām nedēļām garāks (sešas nedēļas).



Gripa atsevišķās monitoringa teritorijās

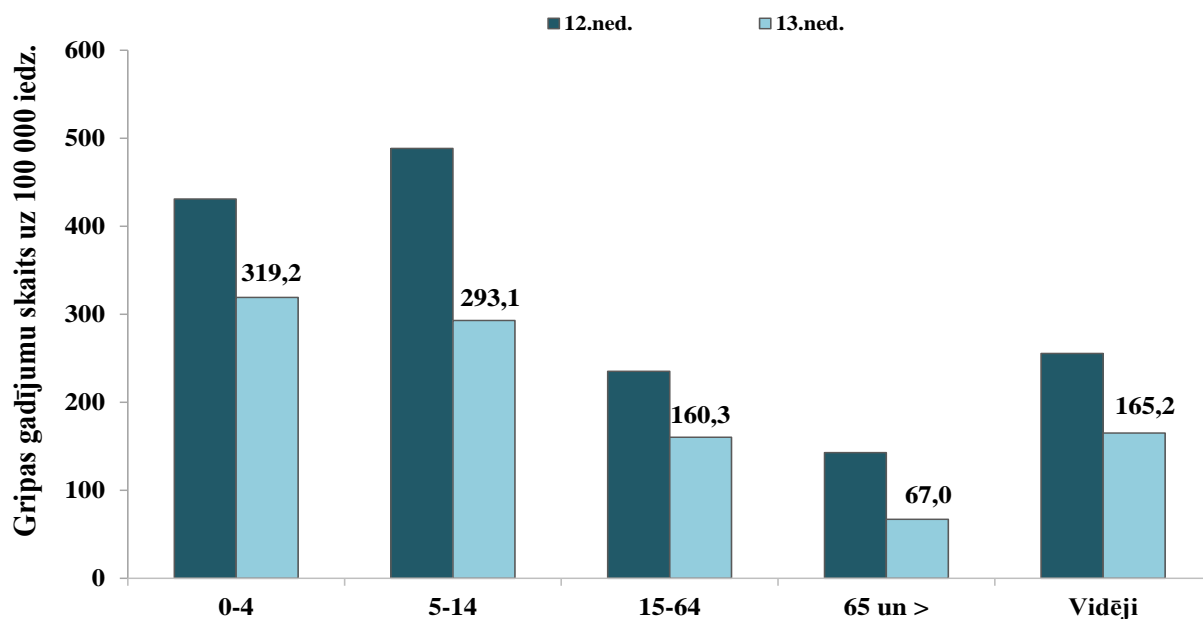
2018. gada 13. nedēļā gripas gadījumi bija reģistrēti deviņās no 10 monitoringā iekļautajās teritorijās, sešas pilsētās gripas intensitāte bijusi augstāka par 100 gadījumiem uz 100 000 iedzīvotājiem. Visaugstākā gripas intensitāte reģistrēta Daugavpilī un Gulbenē.

Salīdzinājumā ar iepriekšējo nedēļu gripas intensitāte palielinājusies četrās pilsētās (Ventspilī, Gulbenē, Jūrmalā un Daugavpilī), gripas intensitātes samazinājums bija novērots piecās pilsētās un vienā pilsētā (Valmierā) palika nemainīga.



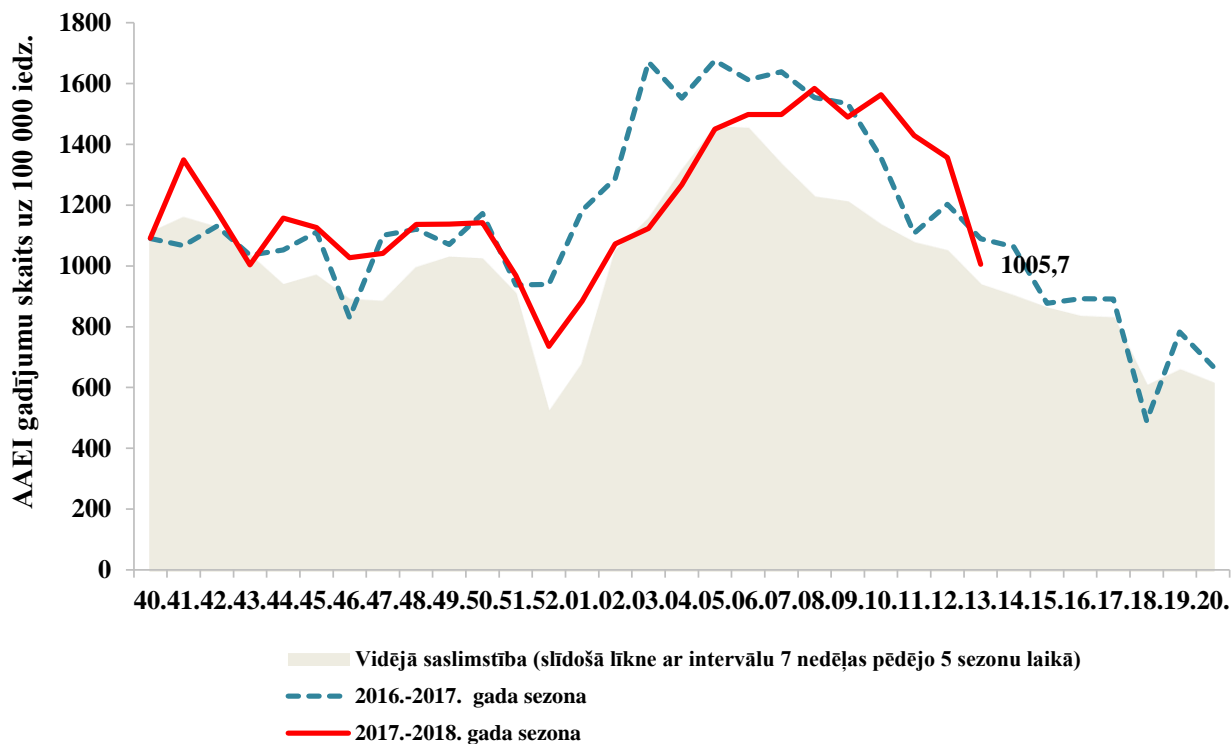
Gripas atsevišķās vecuma grupās

2018. gada 13. nedēļā gripas intensitāte samazinājusies visās vecuma grupās. Visaugstākā gripas intensitāte reģistrēta 0–4 gadu vecuma grupā – 319,2 gadījumi uz 100 000 iedzīvotājiem un 5–14 gadu vecuma grupā – 293,1 gadījums uz 100 000 iedzīvotājiem.



Vēršanās ambulatorajās iestādēs AA EI gadījumos 2017.–2018. gada sezonā salīdzinājumā ar iepriekšējo sezonu un piecu gadu vidējiem rādītājiem

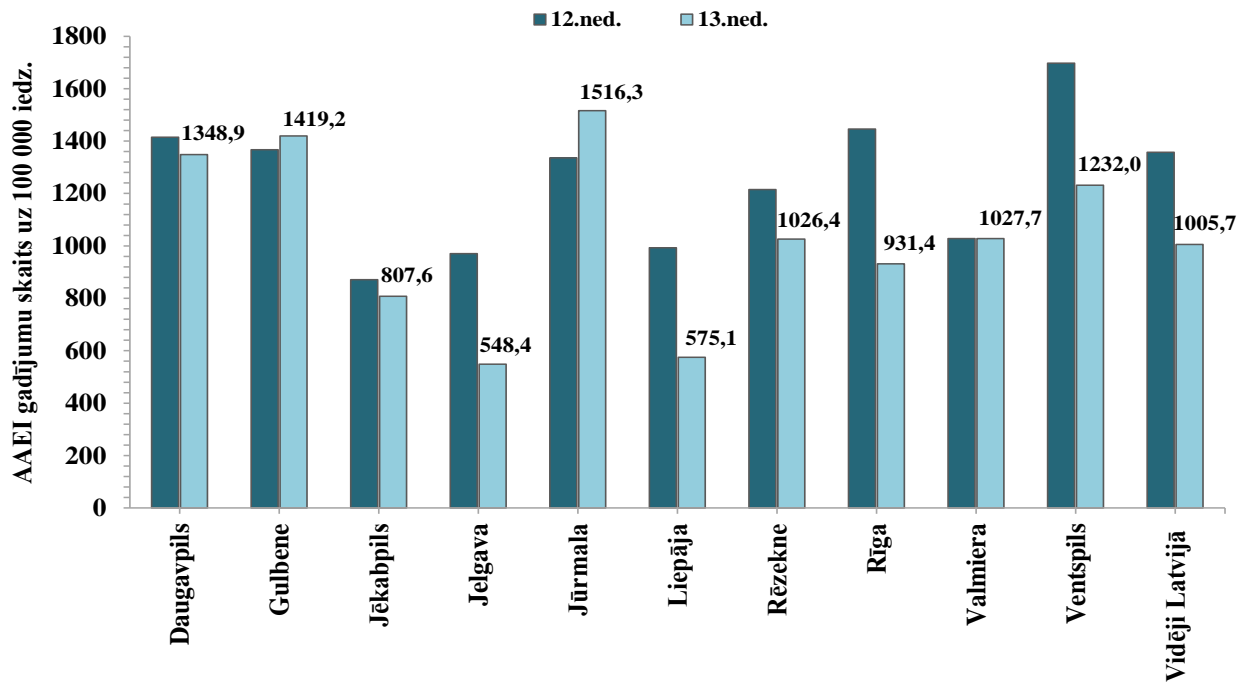
2018. gada 13. nedēļā pacientu vēršanās ambulatorajās ārstniecības iestādēs AA EI gadījumos bijusi zemāka nekā iepriekšējās 2016.–2017. gada sezonas 13. nedēļā, bet nedaudz augstāka nekā pēdējo piecu sezonu vidējais rādītājs attiecīgajā laika periodā.



AAEI atsevišķās monitoringa teritorijās

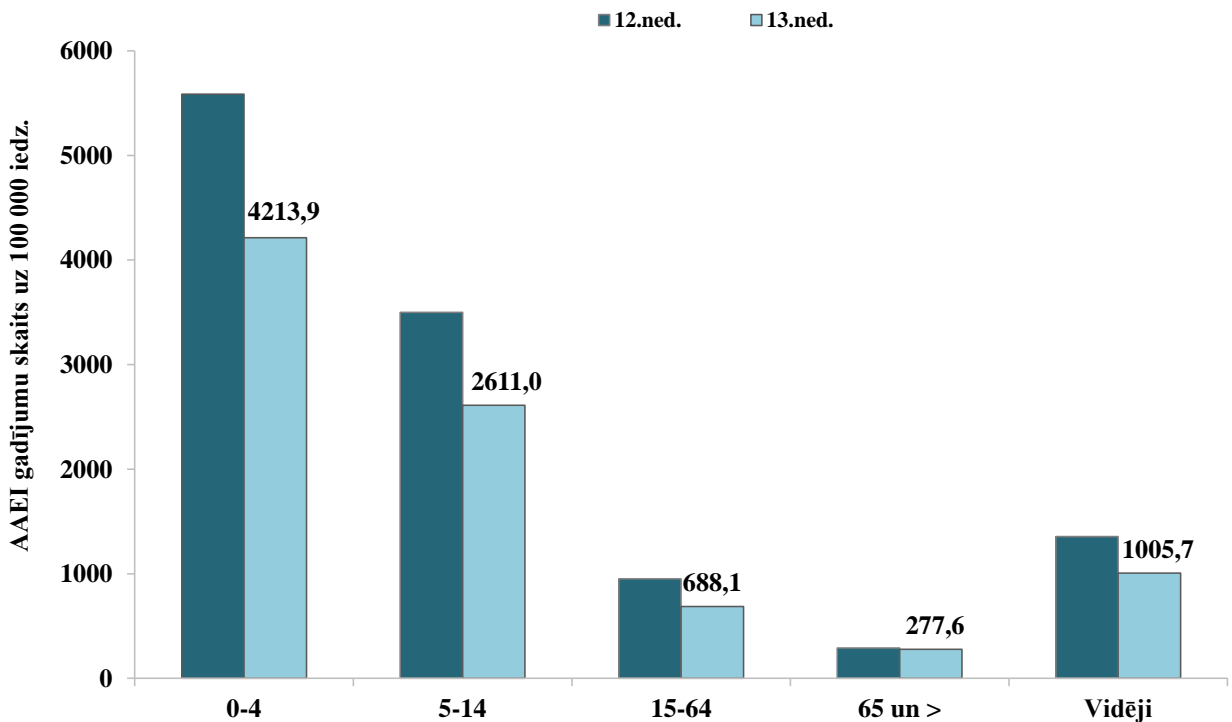
Augstāka par vidējo saslimstība ar AAEI 2018. gada 13. nedēļā tika reģistrēta sešās no desmit monitoringā iekļautajām teritorijām: Jūrmalā, Gulbenē, Daugavpilī, Ventpilī, Valmierā un Rēzeknē.

Salīdzinājumā ar iepriekšējo nedēļu saslimstība ar AAEI palielinājusies divās pilsētās (Jūrmalā un Gulbenē), piecās pilsētās tā samazinājusies un vienā pilsētā (Valmierā) tā palika nemainīga.



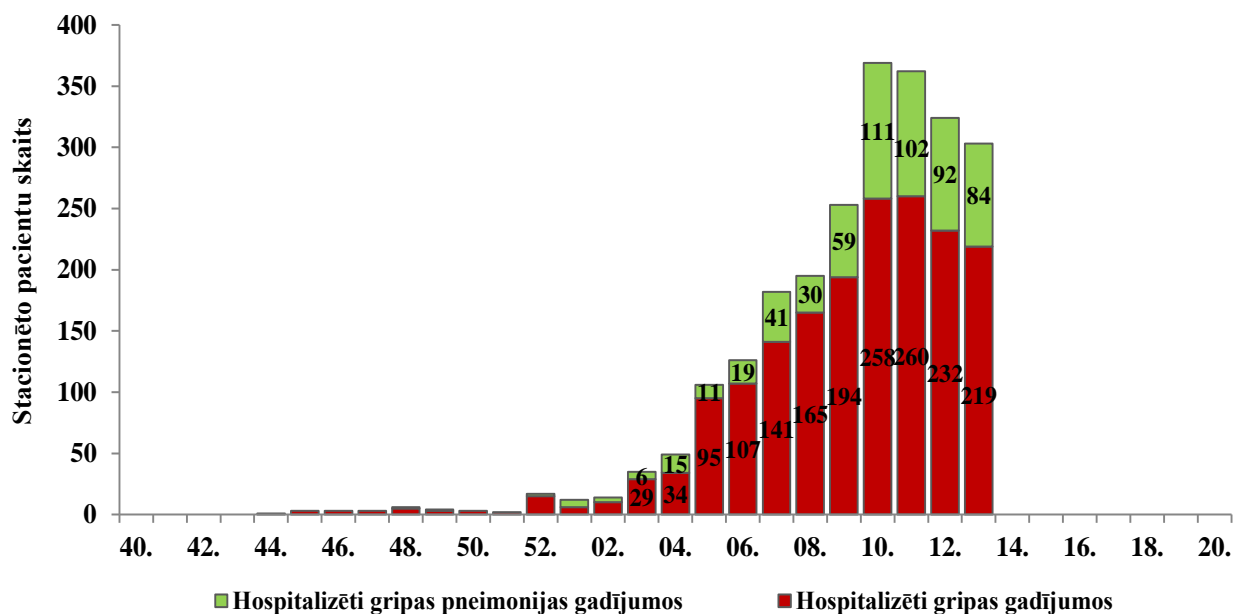
AAEI atsevišķās vecuma grupās

Visaugstākā saslimstība ar AAEI 2018. gada 13. nedēļā tika reģistrēta bērniem 0–4 gadu vecuma grupā – 4213,9 gadījumi uz 100 000 iedzīvotājiem.



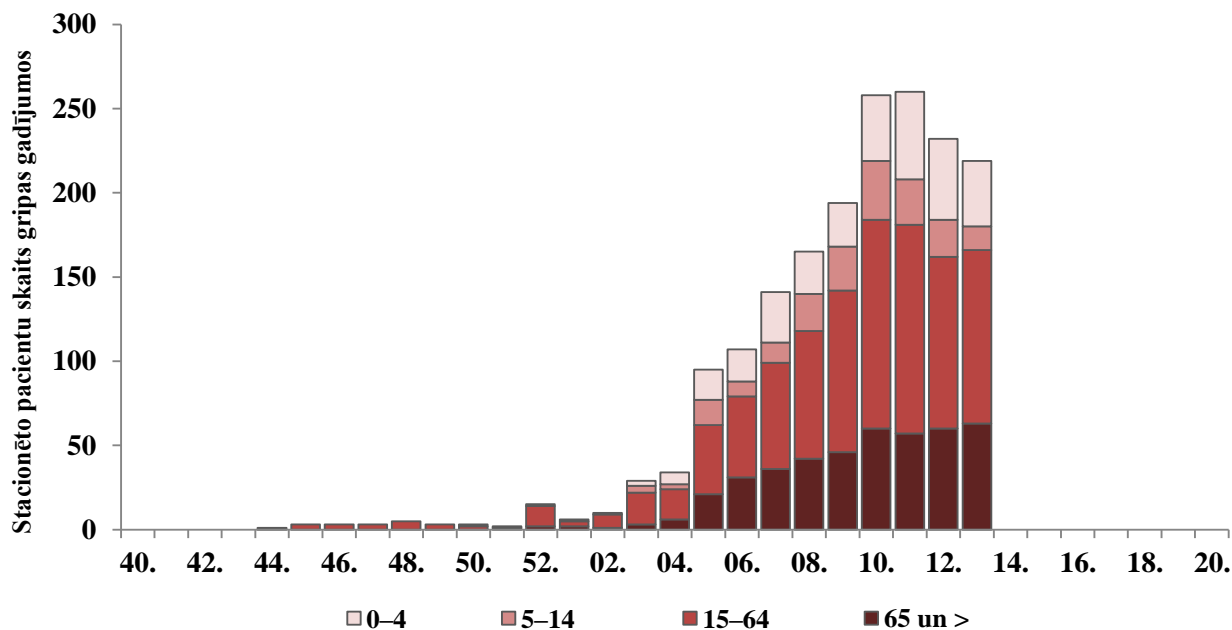
Par stacionētiem pacientiem gripas gadījumos

2018. gada 13. nedēļā no deviņām slimnīcām saņemta informācija par 303 pacientiem stacionētiem gripas gadījumos (12. nedēļā – 324). Ar diagnozi *gripa* bija uzņemti 219 (12. nedēļā – 232) pacienti (107 – Rīgā, 73 – Daugavpilī, deviņi – Gulbenē, astoņi – Liepājā, astoņi – Rēzeknē, septiņi – Jelgavā, četri – Valmierā un trīs – Ventspilī) un 84 (12. nedēļā – 92) pacienti (56 – Rīgā, 12 – Daugavpilī, deviņi – Jelgavā, trīs – Jēkabpilī, divi – Jēkabpilī un divi – Valmierā) ar diagnozi *gripas izraisīta pneimonija*.

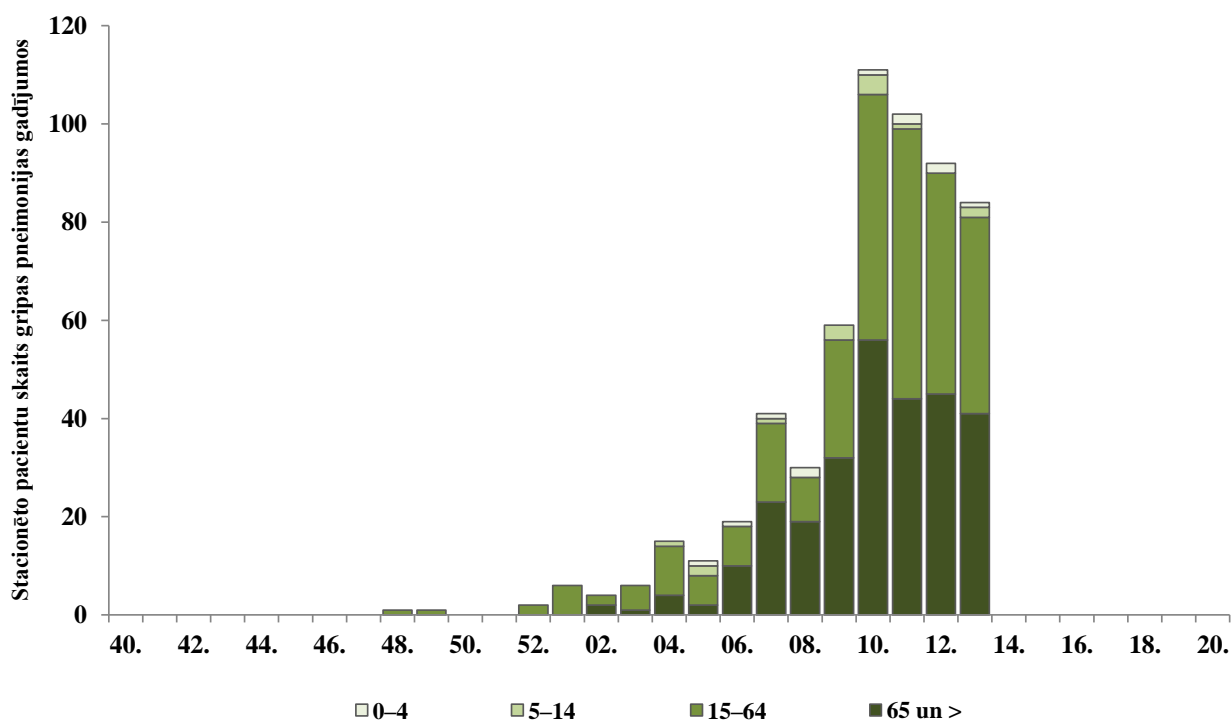


Stacionētie pacienti gripas gadījumos pa nedēļām un pa vecuma grupām

No 219 pacientiem, kuri bija stacionēti 13. nedēļā ar diagnozi *gripa*, 103 (47,0%) pacienti bija 15–64 gadu vecuma grupā, 63 (28,8%) pacienti – 65 un > gadu vecuma grupā, 39 (17,8%) pacienti – 0–4 gadu vecuma grupā un 14 (6,4%) pacienti – 5–14 gadu vecuma grupā.

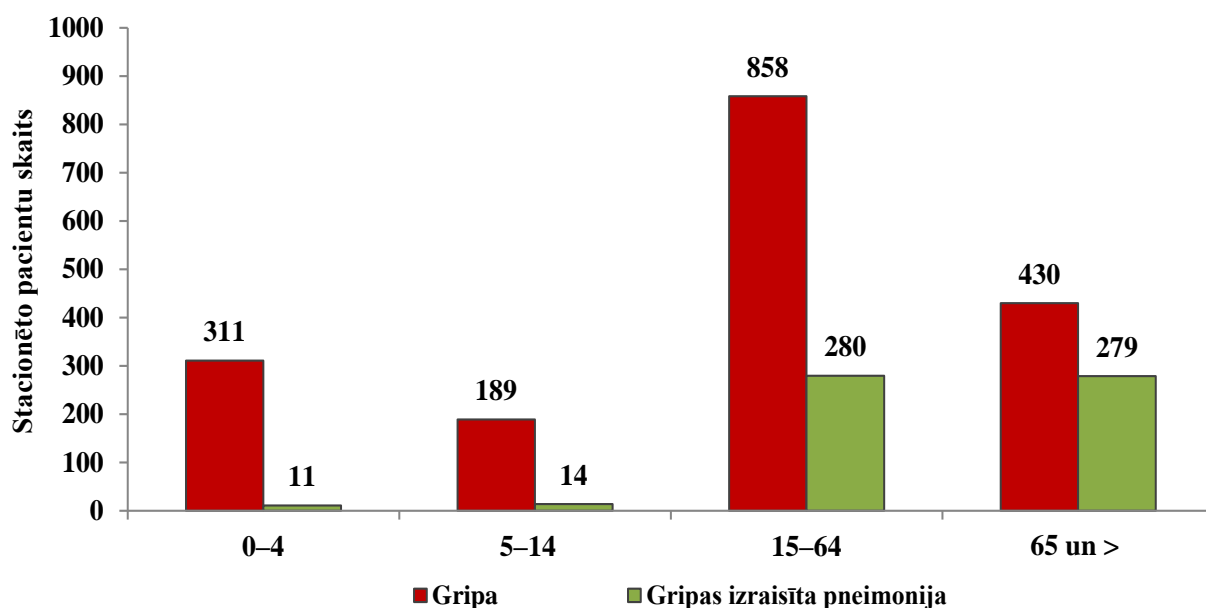


No 84 pacientiem, kuri bija stacionēti 13. nedēļā ar diagnozi *gripas izraisīta pneimonija* 41 (48,8%) pacients bija 65 un > gadu vecuma grupā, 40 (47,6%) pacienti bija 15–64 gadu vecuma grupā, divi (2,4%) pacienti 5–14 gadu vecuma grupā un viens (1,2%) pacients 0–4 gadu vecuma grupā.



Kopējais stacionēto pacientu skaits pa vecuma grupām

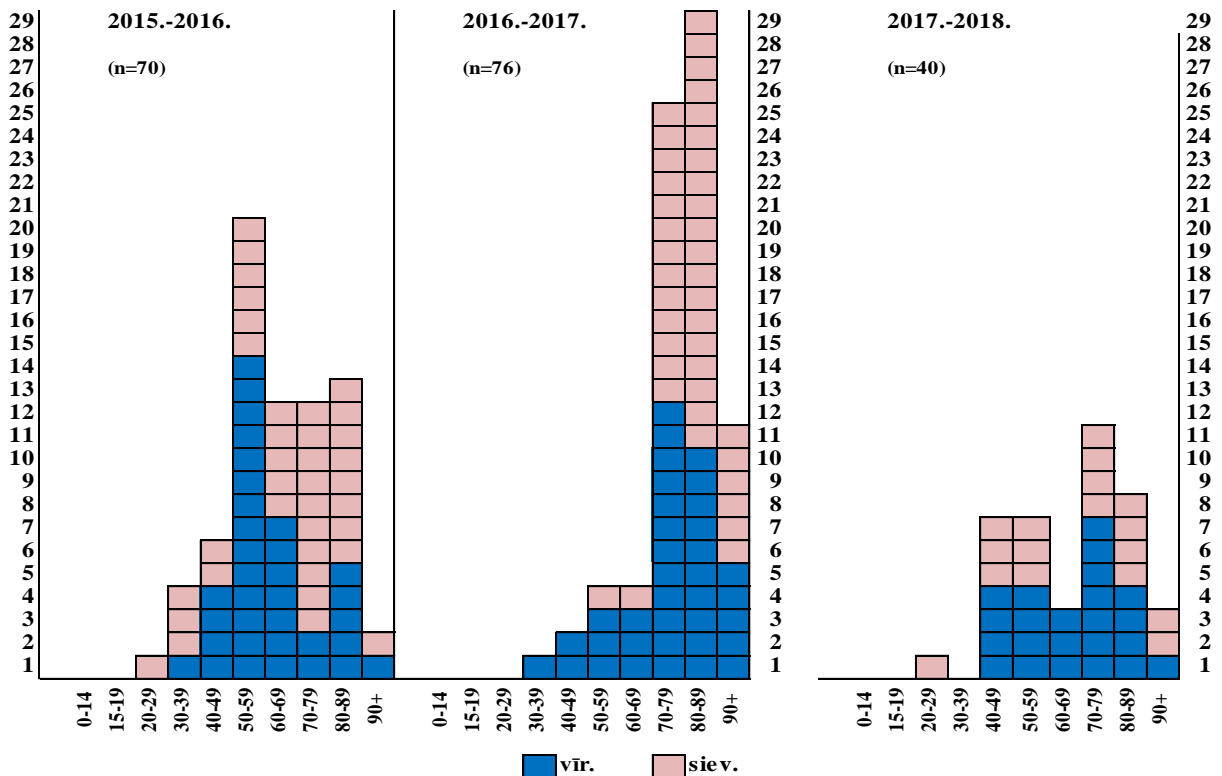
Kopš gripas monitoringa sākuma ziņots par 2372 stacionētiem pacientiem, no tiem 1788 pacienti bija stacionēti ar diagnozi *gripa* un 584 pacienti ar diagnozi *gripas izraisīta pneimonija*. Vislielākais stacionēto pacientu skaits ar diagnozi *gripa* bija 15–64 gadu vecuma grupā (48,0%), savukārt ar diagnozi *gripas izraisīta pneimonija* galvenokārt bija stacionēti pacienti 15–64 gadu (47,9%) un 65 un > gadu (47,8%) vecuma grupā.



Par letāliem gadījumiem

2018. gada 13. nedēļā bija saņemti pieci paziņojumi par nāves gadījumiem, no tiem trim pacientiem laboratoriski bija apstiprināta *A tipa* gripa, vienam pacientam *B tipa* gripa un vienam pacientam gripa bija noteikta klīniski. Pacientiem bija noteiktas dažādas hroniskas saslimšanas, tai skaitā sirds asinsvadu, elpošanas ceļu, onkoloģiskas saslimšanas un cukura diabēts, kā arī citi riska faktori (adipozitāte).

Pavisam kopš sezonas sākuma saņemti 40 paziņojumi par letālo iznākumu saistībā ar gripas infekciju, no tiem 24 pacientiem bija noteikta *A tipa* gripa, 11 – *B tipa* gripa un piecos gadījumos gripa bija noteikta klīniski. Vidējais pacientu vecums ir 67 gadi. Ne viens no mirušajiem pret gripu nebija vakcinēts.



*Informācija tiek papildināta, izmantojot Latvijas iedzīvotāju nāves cēloņu datu bāzē reģistrētos gadījumus

Vispārējās izglītības iestāžu apmeklējums

Vispārējās izglītības iestādēs 2018. gada 13. nedēļā (ceturtdien) apmeklēja vidēji 89,1% skolēnu (12. nedēļā – 89,7%). Salīdzinājumā ar 2018. gada 12. nedēļu vispārējās izglītības iestāžu apmeklējums nedaudz samazinājies (par 0,6%). Viszemākais vispārējās izglītības iestāžu apmeklējums reģistrēts Jēkabpilī (79,9%), Jūrmalā (80,2%) un Valmierā (86,7%).

Monitoringa pilsētas /nedēļas	Apmeklējumu īpatsvars no reģistrēto skolēnu skaita (%)										
	Daugavpils	Gulbene	Jelgava	Jēkabpils	Jūrmala	Liepāja	Rēzekne	Rīga	Valmiera	Ventspils	Vidēji
09.	83,9	86,2	94,1	82,0	86,1	85,2	81,0	84,3	86,7	86,9	85,1
10.	84,6	87,2	86,7	83,4	89,1	85,6	87,4	86,9	87,9	87,3	86,7
11.	brīvlaiks										
12.	88,0	93,8	94,9	84,8	91,7	92,7	91,8	88,9	89,0	89,8	89,7
13.	88,6	88,5	93,3	79,9	80,2	93,6	92,8	89,4	86,7	90,6	89,1
Salīdzinājumā ar 12. nedēļu (±)	0,6	-5,3	-1,6	-4,9	-11,5	1,0	1,0	0,4	-2,3	0,8	-0,6

Pirmsskolas izglītības iestāžu apmeklējums

Pirmsskolas izglītības iestādes 2018. gada 13. nedēļā (ceturtdien) apmeklēja vidēji 65,9% bērnu (12. nedēļā – 68,6%). Salīdzinājumā ar iepriekšējo nedēļu pirmsskolas izglītības iestāžu apmeklējums samazinājies par 2,7%. Viszemākais pirmsskolas izglītības iestāžu apmeklējums reģistrēts Jelgavā (60,3%), Ventspilī (61,2%) un Rēzeknē (63,2%).

Monitoringa pilsētas /nedēļas	Apmeklējumu īpatsvars no reģistrēto pirmsskolēnu skaita (%)										
	Daugavpils	Gulbene	Jelgava	Jekabpils	Jūrmala	Liepāja	Rēzekne	Rīga	Valmiera	Ventspils	Vidēji
09.	67,8	71,8	60,0	64,4	62,1	61,1	54,4	59,2	76,8	61,6	62,0
10.	71,2	80,6	66,2	59,9	66,4	72,1	67,6	68,2	81,2	63,5	67,5
11.	64,9	71,8	59,7	54,1	61,9	61,1	58,8	64,8	68,1	59,2	62,3
12.	69,4	66,9	73,4	70,2	72,5	67,5	66,8	68,8	71,0	66,1	68,6
13.	65,9	69,4	60,3	70,9	70,2	75,3	63,2	67,1	73,9	61,2	65,9
Salīdzinājumā ar 12. nedēļu (±)	-3,5	2,4	-13,1	0,7	-2,3	7,8	-3,6	-1,6	2,9	-4,9	-2,7

Respiratoro vīrusu laboratoriska noteikšana

SIA „Rīgas Austrumu klīniskās universitātes slimnīca” (RAKUS) stacionāra „Latvijas Infektoloģijas centrs” (LIC) laboratorijā 2018. gada 13. nedēļā tika izmeklēti 594 personu klīniskie paraugi (12. nedēļā – 682), no tiem 286 paraugos noteikti gripas vīrusi – gripas pozitīvo paraugu īpatsvars – 48,1% (12. nedēļā – 44,0%).

No visiem paraugiem ar pozitīvo rezultātu uz gripas vīrusiem 63,3% (181) gadījumu bija noteikti *A tipa* gripas vīrusi un 36,7% (105) gadījumu – *B tipa* gripas vīrusi. Pēdējo trīs nedēļu laikā *B tipa* gripas vīrusu skaits samazinās, taču noteikto *A tipa* gripas vīrusu skaits turpina pieaugt.

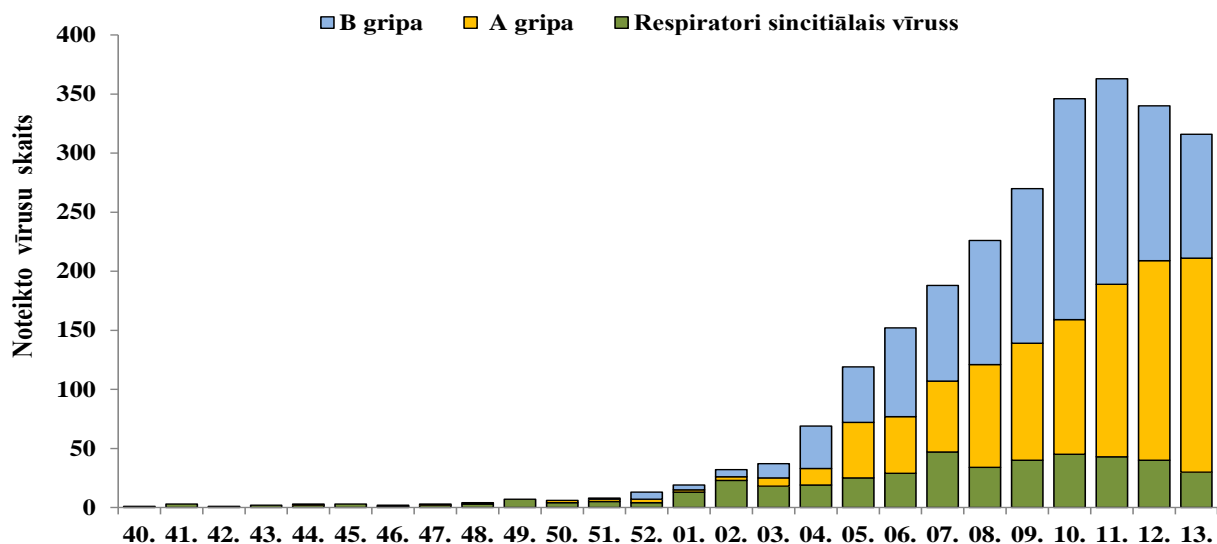
Kopš sezonas sākuma (2017. gada 40. nedēļa) pavisam noteikti 2089 gripas vīrusi, no tiem 1101 (52,7%) *B tipa* un 988 (47,3%) *A tipa* gripas vīrusi.

Kopš 2018. gada 3. nedēļas no citiem respiratoriem vīrusiem visvairāk noteikti respiratori sincitiālie vīrusi. 2018. gada 13. nedēļā bija noteikti – 30 respiratori sincitiālie vīrusi (12. nedēļā – 40). Noteikti arī citi elpceļu vīrusi: cilvēka metapneimovīrusi (10), rinovīrusi (9), koronavīrusi (8), adenovīrusi (7), bokavīrusi (5), enterovīruss (1), paragripas I tipa vīruss (1) un paragripas III tipa vīruss (1).

Izmeklēto paraugu skaits un noteikto elpceļu vīrusu skaits pa nedēļām

Nedēļas	Izmeklēto paraugu skaits	A gripa	B gripa	Paragripa I	Paragripa II	Paragripa III	Paragripa IV	Respiratori sincitiālais vīruss	Adenovīrusi	Rinovīrusi	Cilvēka metapneimovīruss	Bokavīrusi	Koronavīrusi	Enterovīrusi	Pozitīvo paraugu skaits	Pozitīvo paraugu īpatsvars (%)	Gripas pozitīvo paraugu īpatsvars (%)	RSV pozitīvo paraugu īpatsvars (%)
40.	32			2			2	1	3	11		2		2	23	71,9	0,0	3,1
41.	59			6		1		3	4	12		5		4	35	59,3	0,0	5,1
42.	51			3				1	5	14		4		3	30	58,8	0,0	2,0
43.	63			8				2	13	9		1		1	34	54,0	0,0	3,2
44.	64	1		2		2		2	9	15	1	6	2	1	41	64,1	1,6	3,1
45.	85						3	3	17	16	2	12	1	5	59	69,4	0,0	3,5
46.	76	1		4		1	2	1	14	16		5		8	52	68,4	1,3	1,3
47.	83	1		1		3	3	2	15	9	2	4	2	4	46	55,4	1,2	2,4
48.	74	1		5		1	3	3	9	10	1	6	5	4	48	64,9	1,4	4,1
49.	140			4			1	7	20	22		7	6	4	71	50,7	0,0	5
50.	143	2		5	1	1	1	4	22	13	2	10	6	7	74	51,7	1,4	2,8
51.	115	2	1	1		3		5	21	13	1	13	10	3	73	63,5	2,6	4,3
52.	98	3	6	1				4	7	3	2			1	27	27,6	9,2	4,1
01.	136	2	4	2		2		13	20	15	5	10	10	3	86	63,2	4,4	9,6
02.	166	3	6	3				23	18	9	3	5	3	2	75	45,2	5,4	13,9
03.	190	7	12	2	1	2		18	16	12	3	14	6	3	93	48,9	10,0	9,5
04.	258	14	36	4				19	16	12	4	9	3	3	117	45,3	19,4	7,4
05.	342	47	47	1				25	8	9	3	6	5	1	151	44,2	27,5	7,3
06.	495	48	75	2		1	1	29	14	8	8	7	4	1	197	39,8	24,8	5,9
07.	537	60	81	1				47	17	20	12	7	3	2	250	46,6	26,3	8,8
08.	507	87	105					34	12	11	6	3	5	4	267	52,7	37,9	6,7
09.	579	99	131					40	6	9	9	4	9	1	308	53,2	39,7	6,9
10.	695	114	187			5		45	14	9	7	6	14	4	405	58,3	43,3	6,5
11.	698	146	174			2		43	16	10	12	8	5		416	59,6	45,8	6,2
12.	682	169	131		1	2		40	15	9	9	11	12	1	400	58,7	44,0	5,9
13.	594	181	105	1		1		30	7	9	10	5	8	1	358	60,3	48,1	5,1
Kopā	6962	988	1101	58	3	30	13	444	338	305	102	170	119	73	3744	53,8	30,0	6,4

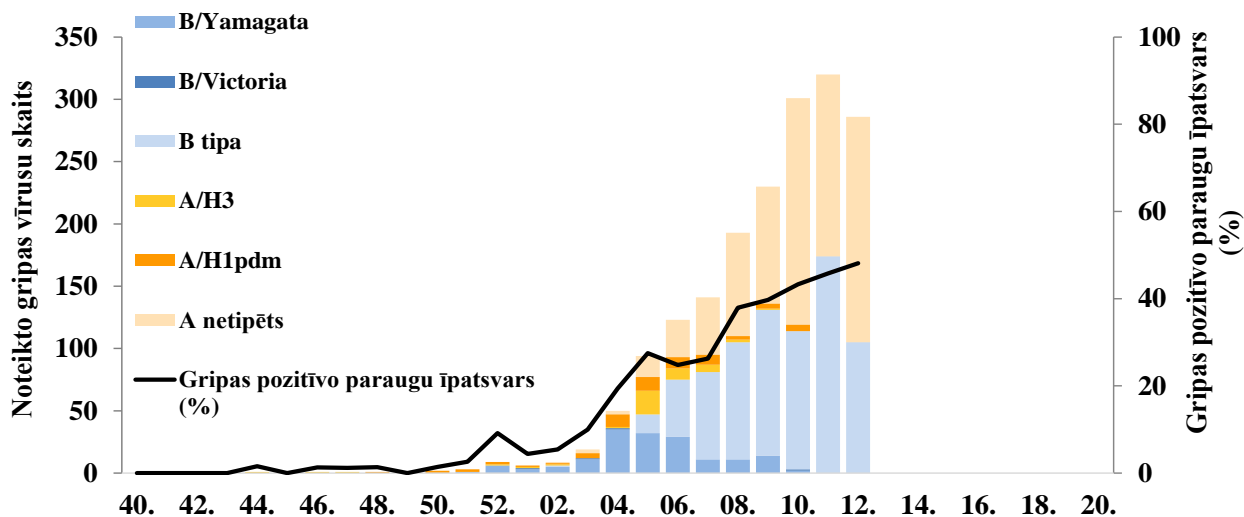
Noteikto A tipa un B tipa gripas vīrusu un RSV skaits pa nedēļām



Gripas vīrusu tipēšana

No *A* tipa gripas vīrusiem apakštīps noteikts 107 gripas vīrusiem, t.sk. 63 (58,9%) tipēti kā *A/H1pdm* un 44 (41,1%) kā *A/H3*.

Savukārt no raksturotiem 164 *B* tipa gripas vīrusiem, 160 (97,6%) bija *B/Yamagata* līnijas un četri (2,4%) – *B/Victoria* līnijas.



Gripas vīrusu celmu identifikācija

Ģenētiski tika raksturoti 76 gripas vīrusi – 36 *A* tipa un 40 *B* tipa gripas vīrusi.

No 28 *A/H1N1* gripas vīrusiem visi raksturoti kā *A/Michigan/45/2015(H1N1pdm09)*-līdzīgs vīruss, no astoņiem *A/H3N2* vīrusiem septiņi raksturoti kā *A/Singapore/INFIMN-16-0019/2016(H3N2)*-līdzīgs vīruss un viens kā *A/HongKong/4801/2014(H3N2)*-līdzīgs vīruss.

Visi 40 *B* tipa gripas vīrusi raksturoti kā *B/Phuket/3073/2013* (*B/Yamagata* līnija).

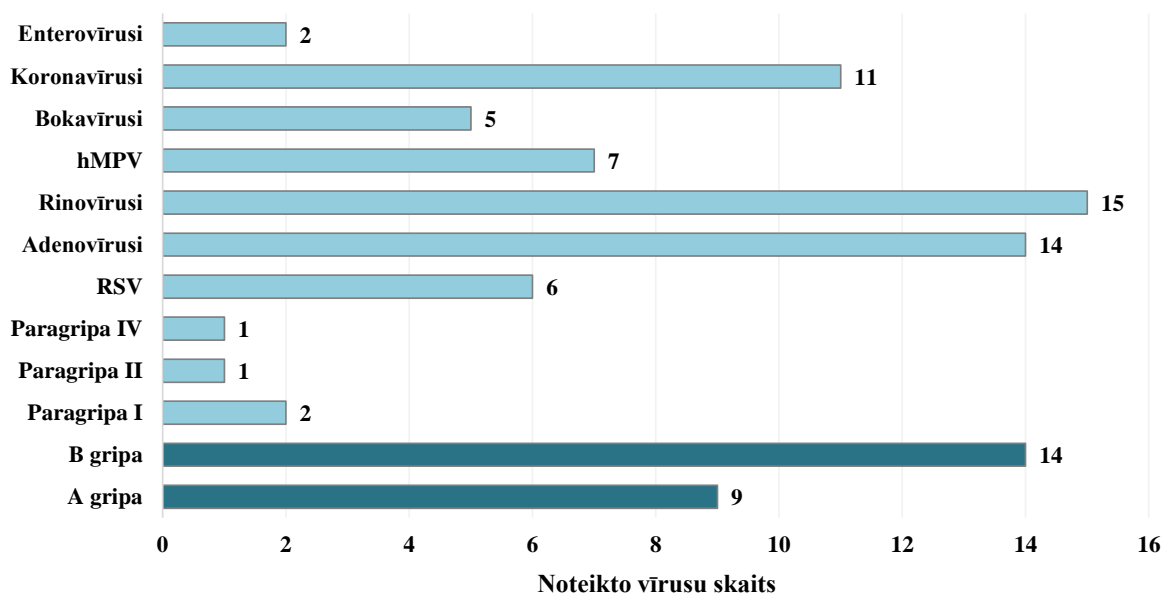
Gripas vīrusu antiģenēsisks raksturojums	Skaits
<i>A(H1N1)pdm09 A/Michigan/45/2015</i> (apakšgrupa 6B.1)	28
<i>A(H3N2) Singapore/INFIMH-16-0019/2016</i> (apakšgrupa 1A)	7
<i>A(H3N2) Hong Kong/4801/2014</i> (apakšgrupa 3C.2a)	1
<i>B/Phuket/3073/2013</i> (<i>Yamagata</i> līnija, apakšgrupa 3)	40
Kopā	76

Laboratoriskie izmeklējumi gripas monitoringa tīkla ietvaros

Kopš 2017. gada 49. nedēļas no 32 Rīgas pilsētas ģimenes ārstu praksēm, kas piedalās gripas un citu AAEI monitoringā, 10 ģimenes ārsti veikuši pacientu izmeklēšanu elpceļu izraisītāju noteikšanai.

Kopā (no 2017. gada 49. nedēļas līdz 2018. gada 13. nedēļai) monitoringa tīkla ietvaros tika izmeklēti 107 paraugi, no tiem 75 paraugos bija noteikti 87 elpceļu infekciju izraisītāji: 14 *B* tipa un deviņi *A* tipa gripas vīrusi un 64 citi elpceļu vīrusi. No citiem elpceļu vīrusiem visvairāk bija noteikti rinovīrusi (15) un adenovīrusi (14), kā arī koronavīrusi (11), cilvēka metapneimovīrusi (7), respiratori sincitiālie vīrusi (6), bokavīrusi (5), enterovīrusi (2), paragripas I tipa vīrusi (2), paragripas II tipa vīruss (1) un paragripas IV tipa vīruss (1).

Noteikto vīrusu skaits gripas monitoringa tīkla ietvaros



Secinājumi

Pēdējo trīs nedēļu laikā tiek novērota gripas intensitātes samazināšanās tendence. Maksimālā gripas intensitāte šajā sezonā bija sasniegta 2018. gada 10. nedēļā – 310,6 gadījumi uz 100 000 iedzīvotājiem.

2018. gada 13. nedēļā salīdzinājumā ar iepriekšējo nedēļu gripas intensitāte samazinājusies par 35,3%. Tomēr joprojām tiek reģistrēta plaša gripas izplatība, gripas gadījumi reģistrēti deviņās no 10 monitoringā iekļautajās teritorijās, un sešas no tām gripas intensitāte pārsniegusi 100 gadījumus uz 100 000 iedzīvotājiem. Visaugstākā gripas intensitāte bija reģistrēta Daugavpilī un Gulbenē.

Pacientu vēršanās ambulatorajās iestādēs citu AAEI gadījumos salīdzinājumā ar 2018. gada 12. nedēļu samazinājusies par 25,9%, vidēji reģistrēti – 1005,7 gadījumi uz 100 000 iedzīvotājiem.

2018. gada 13. nedēļā stacionārajās ārstniecības iestādēs hospitalizēto pacientu skaits ar diagnozi *gripa* un *gripas izraisīta pneimonija* samazinājies. Pavisam bija hospitalizēti 303 pacienti, no tiem 219 pacienti bija stacionēti ar diagnozi *gripa* un 84 pacienti ar diagnozi *gripas izraisīta pneimonija*. Pēdējo nedēļu laikā ievērojami palielinājies stacionēto pacientu skaits gripas izraisītas pneimonijas gadījumos. Pieaugums tiek novērots visās vecuma grupās.

RAKUS LIC laboratorijā 2018. gada 13. nedēļā gripas pozitīvo paraugu īpatsvars palielinājies – 48,1% (12. nedēļā – 44,0%). Kā arī samazinājies noteikto *B tipa* gripas vīrusu skaits, savukārt noteikto *A tipa* gripas vīrusu skaits turpina pieaugt. *A tipa* gripas vīrusu īpatsvars 13. nedēļā pieaudzis līdz 63,3%.

Kopš sezonas sākuma pavisam noteikti 2089 gripas vīrusi, t.sk. 52,7% (1101) *B tipa* un 47,3% (988) *A tipa* gripas vīrusi.

Gripas un citu akūto augšējo elpceļu infekciju izplatība pasaulē PVO globālā tīkla informācija 02.04.2018.

http://www.who.int/influenza/surveillance_monitoring/updates/latest_update_GIP_surveillance/en/

Gripas aktivitāte Ziemeļu puslodes mērenā klimata joslā samazinājās, izņemot Austrumeiropas valstis, kur gripas aktivitāte turpināja pieaugt. Dienvidu puslodes mērenā klimata joslā gripas aktivitāte bija starp-sezonu līmenī. Visā pasaulē *A tipa* un *B tipa* gripas vīrusu īpatsvars izlīdzinājies.

Nacionālie gripas centri (NIC) un citas nacionālās gripas laboratorijas no 107 valstīm, reģioniem vai teritorijām ziņoja FluNet par laika periodu no 2018. gada 5. marta līdz 18. martam (2018. gada 30. marta dati). PVO GISRS laboratorijas šajā laikā pārbaudīja vairāk kā 206175 paraugus, no tiem 50579 bija pozitīvi uz gripas vīrusiem, no kuriem 23651 (46,8%) noteikti *A tipa* un 26928 (53,2%) *B tipa* gripas vīrusi. No *A tipa* gripas vīrusiem 6313 (64%) bija tipēti kā *A/H1N1pdm09* un 3552 (36%) kā *A/H3N2*. No raksturotajiem *B tipa* gripas vīrusiem 3184 (91%) piederēja *B-Yamagata* līnijai un 316 (9%) *B-Victoria* līnijai.

Informācija par gripas izplatību dažādos pasaules reģionos ir pieejama PVO vietnē:
http://www.who.int/influenza/surveillance_monitoring/updates/2018_04_02_surveillance_update_312.pdf?ua=1

PVO rekomendētais vakcīnas sastāvs 2017.–2018. gada sezonā Ziemeļu puslodē

http://www.who.int/influenza/vaccines/virus/recommendations/2017_18_north/en/

Pasaules Veselības organizācija (02.03.2017.) gripas vakcīnas sastāvā 2017.–2018. gada sezonai Ziemeļu puslodē trīs-komponentu vakcīnā rekomendēja iekļaut šādus trīs komponentus:

- *A/Michigan/45/2015 (H1N1)pdm09-līdzīgs;*
- *A/Hong Kong/4801/2014 (H3N2)-līdzīgs;*
- *B/Brisbane/60/2008-līdzīgs.*

Četru-komponentu pretgripas vakcīnas sastāvā rekomendēja izmantot divus *A tipa* un divus *B tipa* gripas vīrusu antigēnus (papildu trim minētajiem jāiekļauj *B/Phuket/3073/2013-līdzīgs*).

Salīdzinot ar 2016.–2017. gada sezonas gripas vakcīnu Ziemeļu puslodei, bija atjaunināts *A(H1N1)pdm09* komponents – *A/California/7/2009(H1N1)pdm09-līdzīgu* nomainot pret *A/Michigan/45/2015(H1N1)pdm09-līdzīgu* vīrusu.

PVO rekomendētais vakcīnas sastāvs 2018.–2019. gada sezonā Ziemeļu puslodē

http://www.who.int/influenza/vaccines/virus/recommendations/2018_19_north/en/

2018. gada 22. februārī publicēts PVO ziņojums par vakcīnas sastāvu nākamajai 2018.–2019. gada gripas sezonai Ziemeļu puslodē.

Četru-komponentu vakcīnas sastāvā 2018.–2019. gada sezonai PVO rekomendē iekļaut šādu četru gripas vīrusu antigēnus:

- *A/Michigan/45/2015 (H1N1)pdm09-līdzīgs;*
- *A/Singapore/INFIMH-16-0019/2016 (H3N2)-līdzīgs;**
- *B/Colorado/06/2017- līdzīgs (B-Victoria/2/87 līnija);**
- *B/Phuket/3073/2013-līdzīgs (B/Yamagata/16/88 līnija).*

Trīs-komponentu vakcīnā ieteicams iekļaut *B tipa* gripas *B/Colorado/06/2017-līdzīgs* vīrus (*B/Victoria/2/87*) līnijas komponentu.

* 2018.–2019. gada sezonas gripas vakcīnas sastāvā divi komponenti būs atšķirīgi no 2017.–2018. gada sezonas vakcīnas komponentiem; *A/Hong Kong/4801/2014 (H3N2)-līdzīgs* vīrus tiks aizvietots ar *A/Singapore/INFIMH-16-0019/2016(H3N2)-līdzīgu* vīrusu, savukārt *B/Brisbane/60/2008-līdzīgs* vīrus tiks aizvietots ar *B/Colorado/06/2017-līdzīgu* vīrusu (*B/Victoria/2/87* līnija).

PVO rekomendētais vakcīnas sastāvs 2018. gada sezonā Dienvidu puslodē

http://www.who.int/influenza/vaccines/virus/recommendations/2018_south/en/

Trīs-komponentu vakcīnas sastāvā 2018. gada sezonai Dienvidu puslodē PVO rekomendē iekļaut šādu vīrusu antigēnus:

- *A/Michigan/45/2015 (H1N1)pdm09-līdzīgs;*
- *A/Singapore/INFIMH-16-0019/2016 (H3N2)-līdzīgs;*

- ***B/Phuket/3073/2013-līdzīgs (B/Yamagata/16/88 līnija).***

Četru-komponentu pretgripas vakcīnas sastāvā rekomendē izmantot divus *A tipa* un divus *B tipa* gripas vīrusu antigēnus (papildus trim minētajiem jāiekļauj ***B/Brisbane/60/2008-līdzīgs*** vīrusa antigēns.

Materiālu sagatavoja: SLIMĪBU PROFILAKSES UN KONTROLES CENTRA Infekcijas slimību riska analīzes un profilakses departamenta Infekcijas slimību uzraudzības un imunizācijas nodaļas epidemioloģe Oksana Martiņuka, piedaloties epidemioloģei Rainai Nikiforovai.

2017.–2018. gada sezonas AAEI un gripas monitoringa 2018. gada 13. nedēļā datus sniedza:

- 72 primārās veselības aprūpes ārsti (reģistrēto pacientu skaits 110769 – 5,7% no Latvijas iedzīvotāju skaita)
- 11 stacionārās ārstniecības iestādes
- 35 vispārējās izglītības iestādes
- 39 pirmsskolas izglītības iestādes

Izmantoti SIA Rīgas Austrumu klīniskās universitātes slimnīcas (RAKUS) stacionāra „Latvijas Infektoloģijas centrs” (LIC) laboratorijas dati

Pateicamies visiem monitoringa dalībniekiem par savlaicīgi un precīzi sniegtu informāciju.

Datu pārpublicēšana un citēšana – atsauce uz Slimību profilakses un kontroles centra “Epidemioloģijas biļetenu” ir obligāta.