



Slimību profilakses un kontroles centrs

Duntes iela 22, K-5, Rīga, LV-1005, tālr. 67501590, fakss 67501591, e-pasts info@spkc.gov.lv

EPIDEMIOLOĢIJAS BIĻETENS

Nr. 24 (1575)

2018. gada 10. maijā

Pārskats par akūtu augšējo elpceļu infekciju (AAEI) un gripas¹ izplatību 2018. gada 18. nedēļā Latvijā

2018. gada 18. nedēļā (divas darba dienas) monitoringā iesaistītajās ambulatorajās ārstniecības iestādēs (informācija saņemta no 61 ģimenes ārstu prakses) reģistrēti trīs gripas klīniskie gadījumi jeb vidēji 3,2 gadījumi uz 100 000 iedzīvotājiem (2018. gada 17. nedēļā – 8,1 gadījums uz 100 000 iedz.). Gripas intensitāte salīdzinājumā ar 2018. gada 17. nedēļas vidējo rādītāju samazinājusies par 60,0%.

Pacientu vēršanās ģimenes ārstu praksēs AAEI, gripas un pneimoniju gadījumos vidēji uz 100 000 iedzīvotājiem²

| | Vecuma grupas | 14.ned. | 15.ned. | 16.ned. | 17.ned. | 18.ned. | Salīdzinot ar iepriekšējo nedēļu (%) |
|------------|---------------|---------------|---------------|--------------|--------------|--------------|--------------------------------------|
| AAEI | Vidēji | 1073,4 | 1003,0 | 940,7 | 829,7 | 370,1 | -55,4 |
| | 0-4 | 4118,1 | 4341,6 | 4166,0 | 3687,2 | 2182,0 | -40,8 |
| | 5-14 | 3161,6 | 3019,5 | 2850,8 | 2495,6 | 1128,0 | -54,8 |
| | 15-64 | 737,9 | 635,6 | 577,6 | 532,0 | 195,9 | -63,2 |
| | 65 un > | 196,2 | 186,7 | 201,0 | 105,3 | 68,6 | -34,8 |
| Gripa | Vidēji | 142,6 | 63,2 | 31,6 | 8,1 | 3,2 | -60,0 |
| | 0-4 | 367,1 | 175,6 | 63,8 | 16,0 | 0,0 | -100,0 |
| | 5-14 | 293,1 | 97,7 | 88,8 | 8,9 | 0,0 | -100,0 |
| | 15-64 | 123,0 | 58,0 | 26,3 | 8,3 | 4,9 | -40,4 |
| | 65 un > | 62,2 | 28,7 | 9,6 | 4,8 | 0,0 | -100,0 |
| Pneimonija | Vidēji | 46,9 | 24,4 | 27,1 | 15,3 | 2,2 | -85,9 |
| | 0-4 | 111,7 | 47,9 | 63,8 | 47,9 | 0,0 | -100,0 |
| | 5-14 | 71,0 | 53,3 | 17,8 | 8,9 | 0,0 | -100,0 |
| | 15-64 | 35,9 | 19,3 | 20,7 | 13,8 | 3,3 | -76,2 |
| | 65 un > | 52,6 | 19,1 | 43,1 | 14,4 | 0,0 | -100,0 |

Vēršanās AAEI gadījumos ambulatorajās iestādēs 18. nedēļā salīdzinājumā ar iepriekšējās nedēļas vidējo rādītāju samazinājusies par 55,4%, vidēji reģistrēts 370,1 gadījums uz 100 000 iedzīvotājiem (17. nedēļā – 829,7 gadījumi uz 100 000 iedz.).

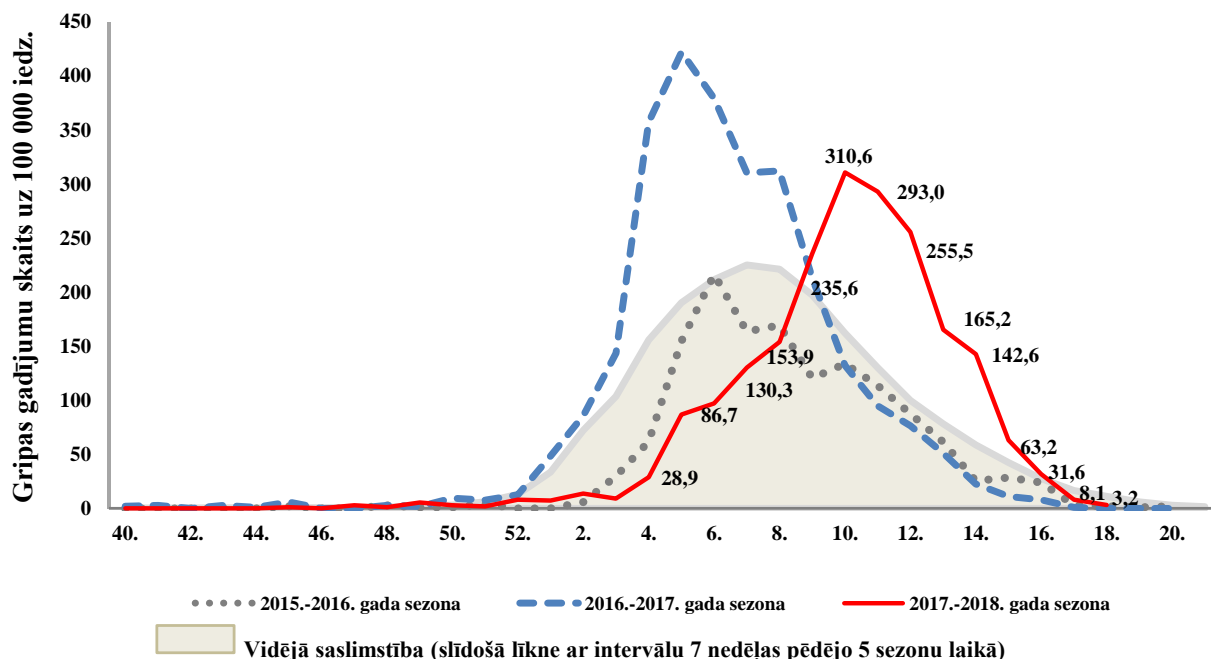
Vēršanās ambulatorajās iestādēs pneimoniju gadījumos 18. nedēļā salīdzinājumā ar iepriekšējās nedēļas vidējo rādītāju samazinājusies par 85,9%, vidēji reģistrēti 2,2 gadījumi uz 100 000 iedzīvotājiem (17. nedēļā – 15,3 gadījumi uz 100 000 iedz.).

¹ Klīniskie gripas gadījumi monitoringā iekļautajās ģimenes ārstu praksēs

² Vēršanās pēc medicīniskās palīdzības (vai saslimstības līmenis) nedēļas laikā tiek aprēķināta, ņemot vērā pacientu skaitu, kas pirmo reizi sakarā ar patreizējo saslimšanas epizodi vērsušies pie ģimenes ārsta.

Vēršanās ambulatorajās iestādēs gripas gadījumos salīdzinājumā ar iepriekšējām sezonām

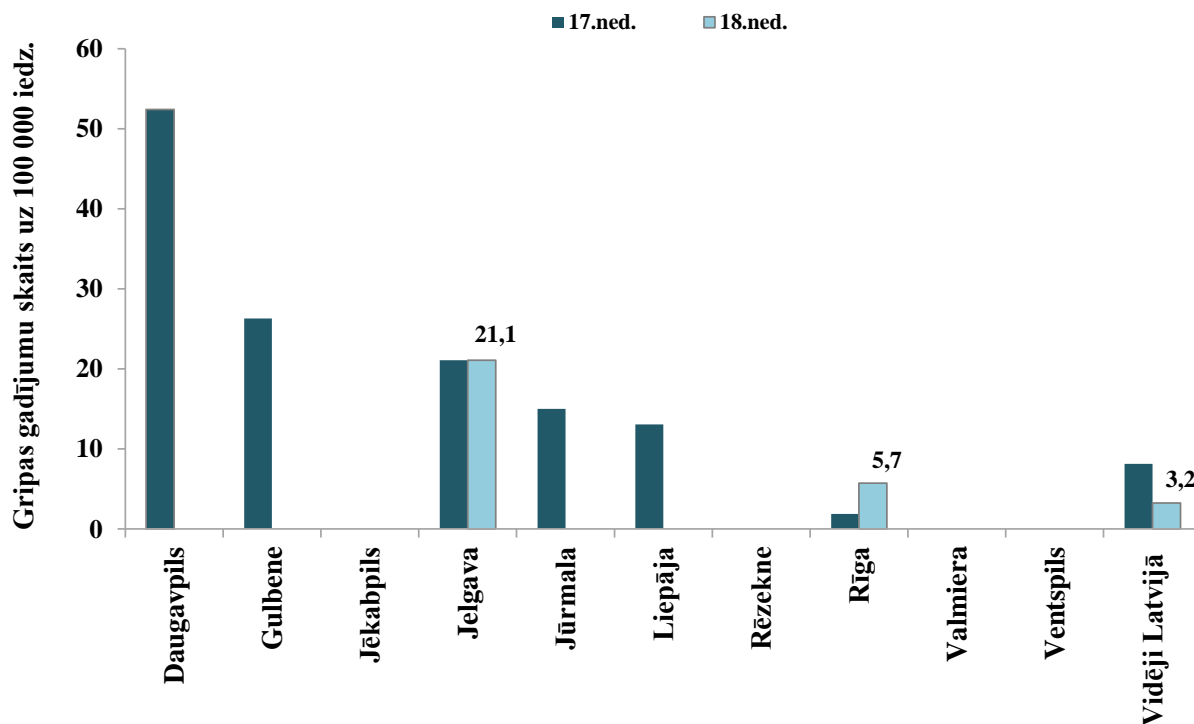
Maksimālā gripas intensitāte (310,6 gadījumi uz 100 000 iedz.) šajā sezonā bija sasniegta 2018. gada 10. nedēļā un kopš 2018. gada 11. nedēļas saglabājas gripas intensitātes samazināšanās tendence.



Gripa atsevišķās monitoringa teritorijās

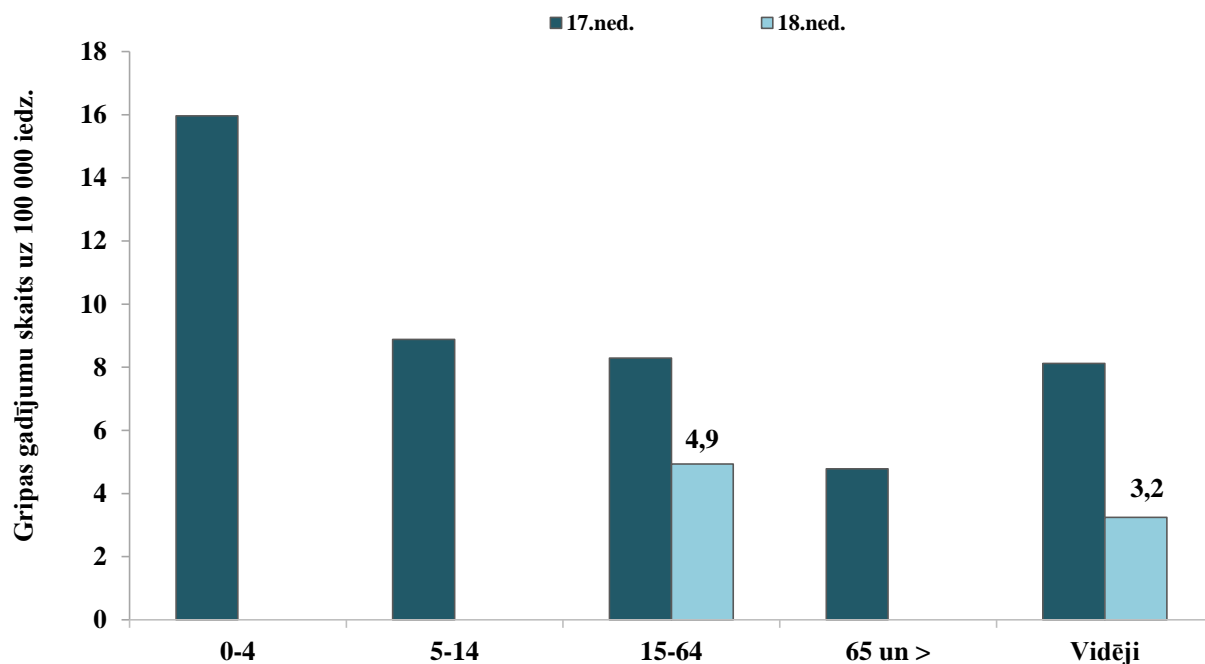
Kopš 2018. gada 16. nedēļas visās monitoringā iekļautajās teritorijās, kurās tika reģistrēti gripas gadījumi, gripas intensitāte bija zemāka par 100 gadījumiem uz 100 000 iedzīvotājiem.

2018. gada 18. nedēļā gripas gadījumi bija reģistrēti divās pilsētās – Rīgā (5,7 gadījumi uz 100 000 iedz.) un Jelgavā (21,1 gadījums uz 100 000 iedz.).



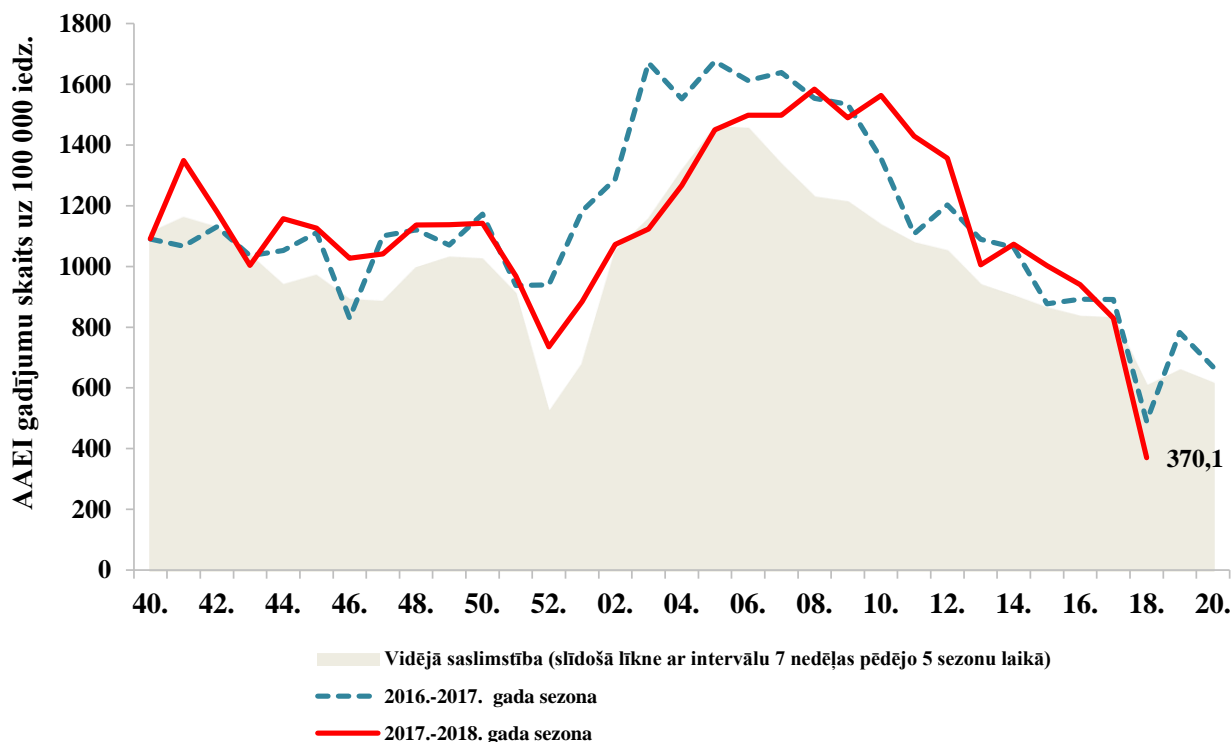
Gripas atsevišķās vecuma grupās

2018. gada 18. nedēļā gripas gadījumi bija reģistrēti tikai 15–64 gadu vecuma grupā (4,9 gadījumi uz 100 000 iedzīvotājiem).



Vēršanās ambulatorajās iestādēs AA EI gadījumos 2017.–2018. gada sezonā salīdzinājumā ar iepriekšējo sezonu un piecu gadu vidējiem rādītājiem

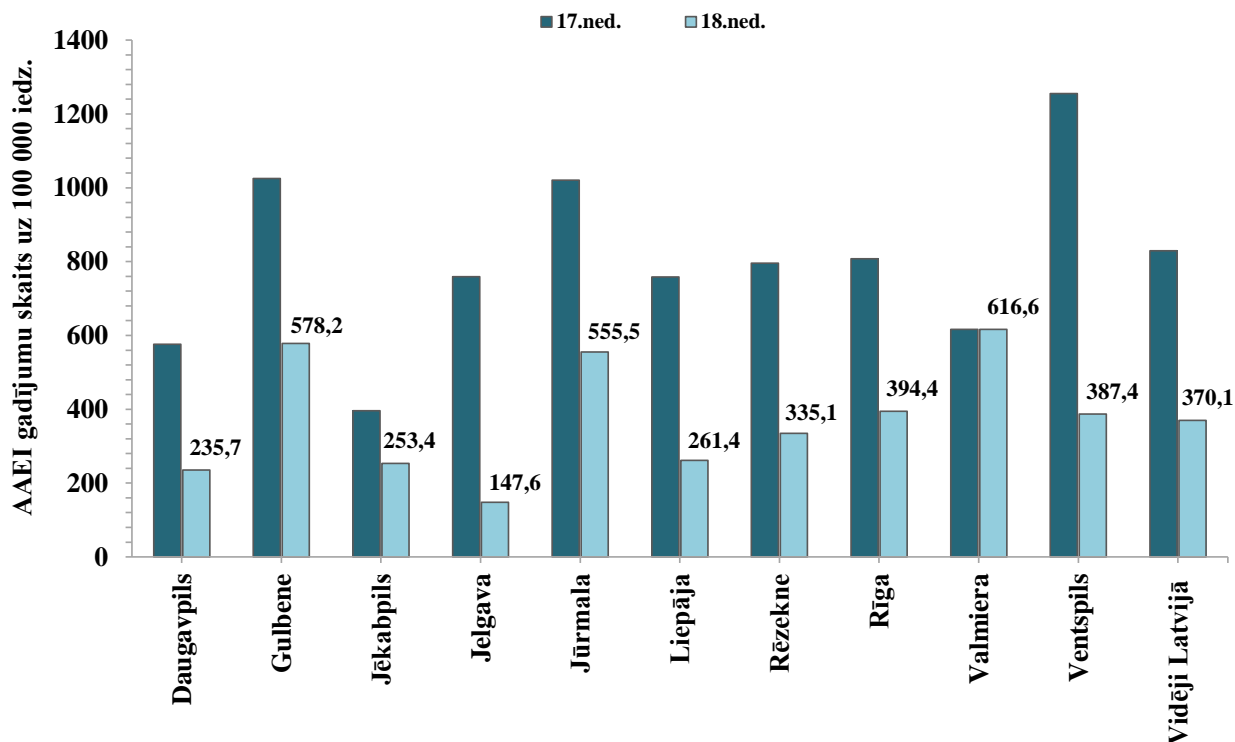
2018. gada 18. nedēļā pacientu vēršanās ambulatorajās ārstniecības iestādēs AA EI gadījumos bijusi zemāka nekā iepriekšējās 2016.–2017. gada sezonas 18. nedēļas vidējais rādītājs un pēdējo piecu sezonu vidējais rādītājs attiecīgajā laika periodā.



AAEI atsevišķās monitoringa teritorijās

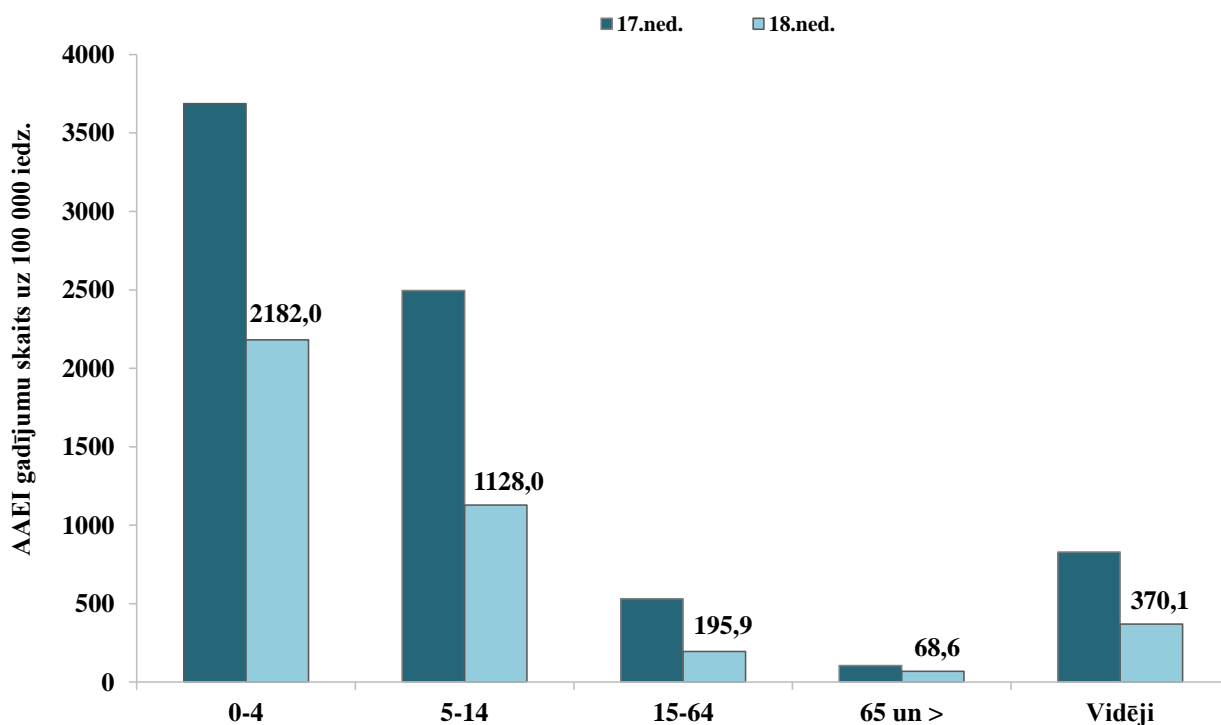
Augstāka par vidējo saslimstība ar AAEI 2018. gada 18. nedēļā tika reģistrēta piecās no desmit monitoringā iekļautajām teritorijām: Valmierā, Gulbenē, Jūrmalā, Rīgā un Ventspilī.

Salīdzinājumā ar iepriekšējo nedēļu saslimstība ar AAEI samazinājusies deviņās pilsētās un vienā pilsētā tā palika nemainīga (Valmierā).



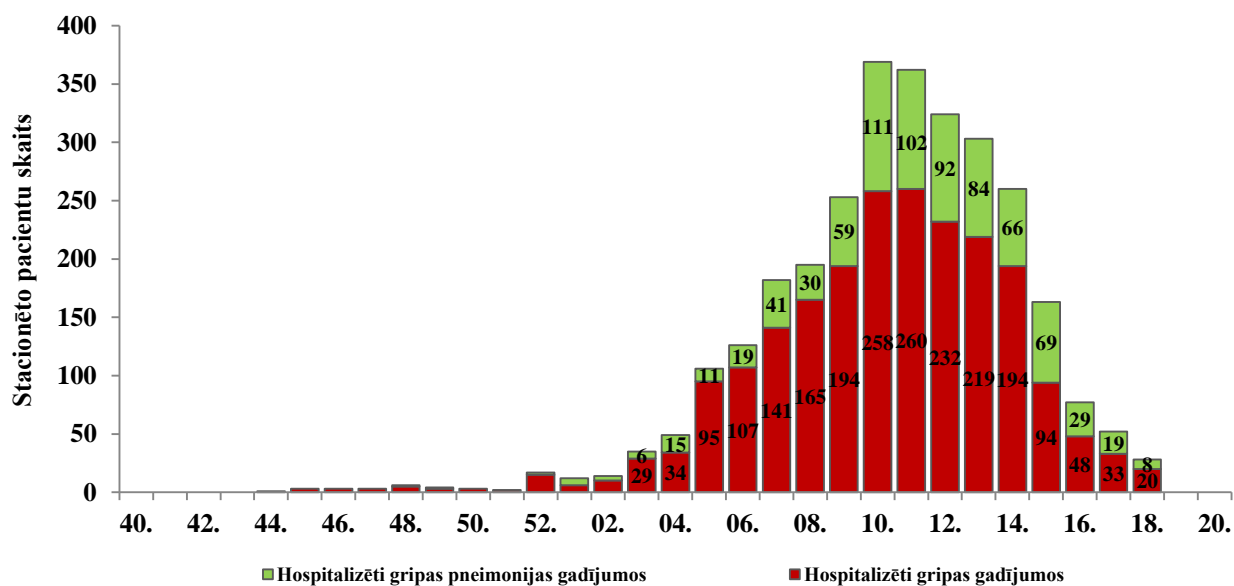
AAEI atsevišķās vecuma grupās

Visaugstākā saslimstība ar AAEI 2018. gada 18. nedēļā tika reģistrēta bērniem 0–4 gadu vecuma grupā – 2182,0 gadījumi uz 100 000 iedzīvotājiem. Salīdzinājumā ar iepriekšējo nedēļu visās vecuma grupās tika novērots saslimstības samazinājums.



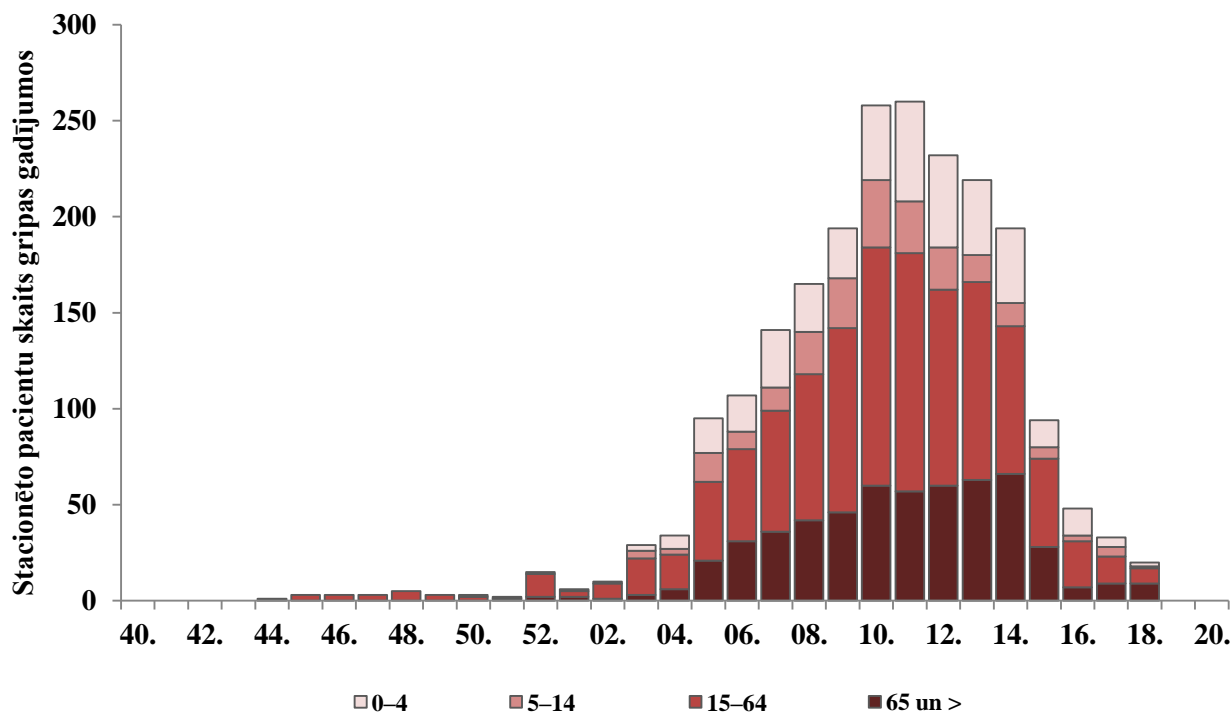
Par stacionētiem pacientiem gripas gadījumos

2018. gada 18. nedēļā no divām slimnīcām (Rīgā un Rēzeknē) saņemta informācija par 28 pacientiem stacionētiem gripas gadījumos (17. nedēļā – 51). Ar diagnozi *gripa* bija uzņemti 20 pacienti un ar diagnozi *gripas izraisīta pneimonija* – astoņi pacienti.

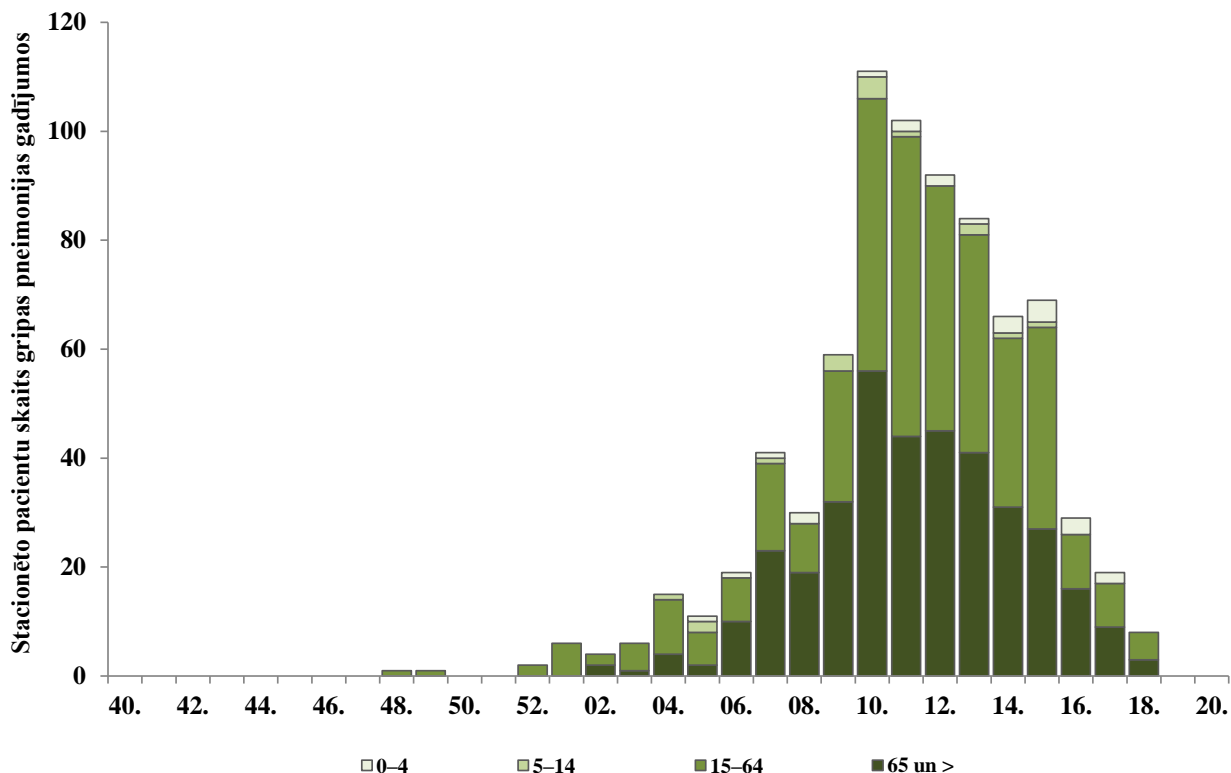


Stacionētie pacienti gripas gadījumos pa nedēļām un pa vecuma grupām

No 20 pacientiem, kuri bija stacionēti 18. nedēļā ar diagnozi *gripa*, deviņi (45%) pacienti bija 65 un > gadu vecuma grupā, astoņi (40%) pacienti – 15–64 gadu vecuma grupā, divi (10%) pacienti – 0–4 gadu vecuma grupā un viens (5%) pacients – 5–14 gadu vecuma grupā.

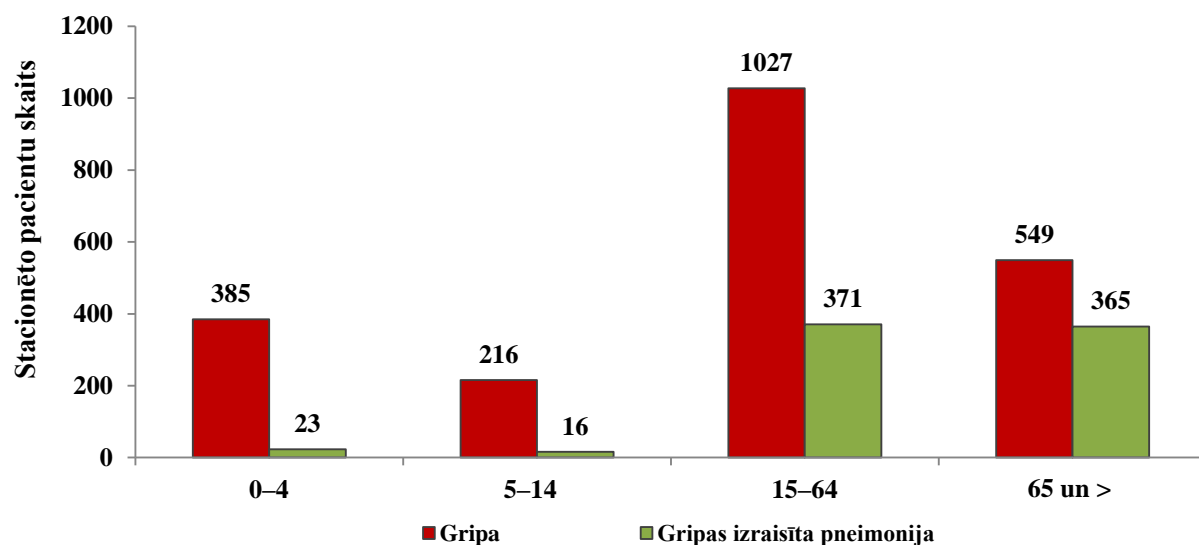


No astoņiem pacientiem, kuri bija stacionēti 18. nedēļā ar diagnozi *gripas izraisīta pneimonija*, pieci pacienti bija 15–64 gadu vecuma grupā un trīs pacienti – 65 un > gadu vecuma grupā.



Kopējais stacionēto pacientu skaits pa vecuma grupām

Kopš gripas monitoringa sākuma ziņots par 2952 stacionētiem pacientiem, no tiem 2177 pacienti bija stacionēti ar diagnozi *gripa* un 775 pacienti ar diagnozi *gripas izraisīta pneimonija*. Vislielākais stacionēto pacientu skaits ar diagnozi *gripa* bija 15–64 gadu vecuma grupā (47,2%), savukārt ar diagnozi *gripas izraisīta pneimonija* bija stacionēti pacienti 15–64 gadu (47,9%) un 65 un > gadu (47,1%) vecuma grupā.



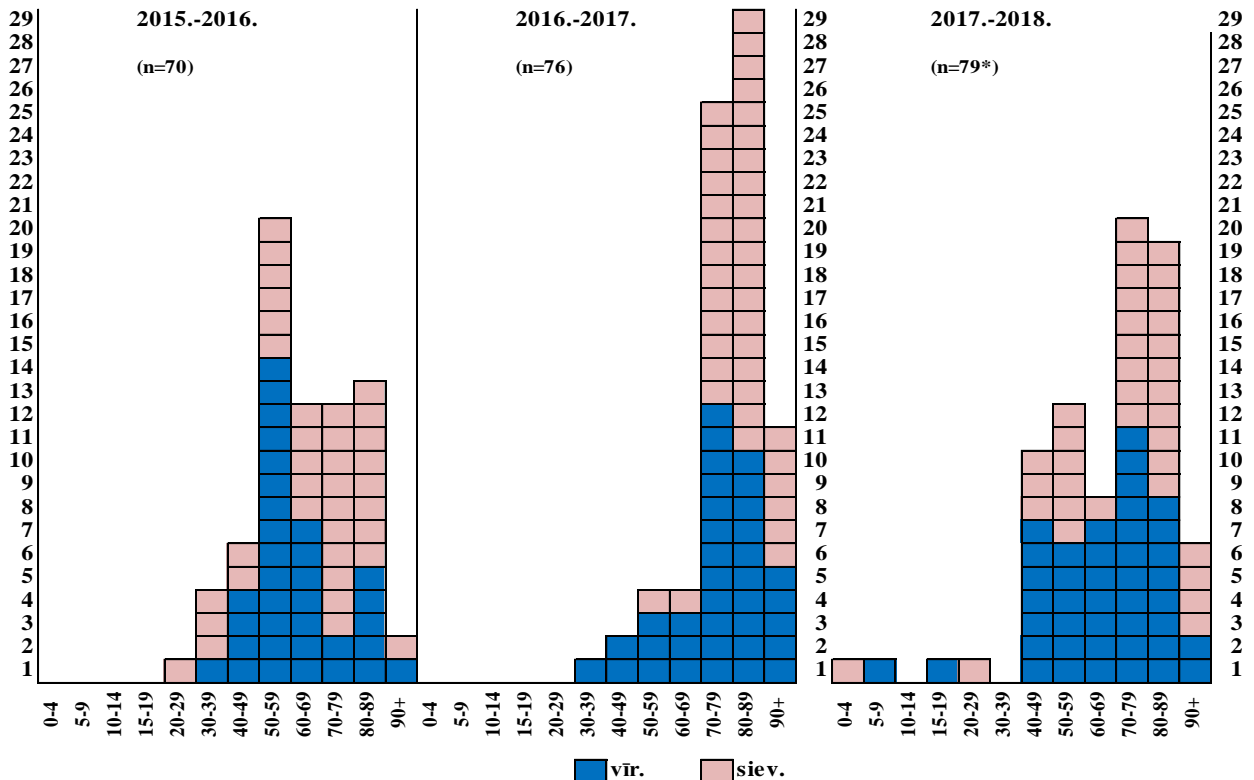
Par letāliem gadījumiem

2018. gada 18. nedēļā bija saņemti trīs paziņojumi par nāves gadījumiem pacientiem ar laboratoriski apstiprinātu *A tipa* gripu.

Kopš sezonas sākuma reģistrēti 79 nāves gadījumi saistībā ar gripas infekciju, no tiem – 45 pacientiem bija noteikta *A tipa* gripa, 20 – *B tipa* gripa un 14 gadījumos gripa bija noteikta klīniski. Vidējais pacientu vecums – 67 gadi.

Gandrīz visiem mirušajiem pacientiem bijušas viena vai vairākas hroniskas saslimšanas. Biežāk noteiktās hroniskās saslimšanas – sirds-asinsvadu (62% gadījumu), centrālās nervu sistēmas (25%) un nieru (18%) saslimšanas, kā arī cukura diabēts (18%).

No visiem reģistrētajiem nāves gadījumiem par 54 gadījumiem paziņojumi saņemti no slimnīcām (34 paziņojumi no Rīgas slimnīcām un 20 no reģionālajām slimnīcām) un par 25 gadījumiem informācija ir iegūta no *Latvijas iedzīvotāju nāves cēloņu datu bāzes* saskaņā ar saņemtajām *Medicīniskajām apliecībām par nāves cēloni* (16 gadījumi no slimnīcām un deviņi no ģimenes ārstu praksēm).



*Informācija tiek papildināta, izmantojot *Latvijas iedzīvotāju nāves cēloņu datu bāzē* reģistrētos gadījumus

Vispārējās izglītības iestāžu apmeklējums

Vispārējās izglītības iestādes 2018. gada 18. nedēļā (ceturtdien) apmeklēja vidēji 91,0% skolēnu, salīdzinājumā ar 2018. gada 17. nedēļu apmeklējums nedaudz samazinājies (par 1,1%). Viszemākais izglītības iestāžu apmeklējums reģistrēts Valmierā (88,1%) un Gulbenē (88,5%).

| Monitoringa pilsētas /nedēļas | Apmeklējumu īpatsvars no reģistrēto skolēnu skaita (%) | | | | | | | | | | |
|---------------------------------|--|---------|---------|-----------|---------|---------|---------|------|----------|-----------|--------|
| | Daugavpils | Gulbene | Jelgava | Jēkabpils | Jūrmala | Liepāja | Rēzekne | Rīga | Valmiera | Ventspils | Vidēji |
| 14. | 90,9 | 90,3 | 93,6 | 91,0 | 91,2 | 91,8 | 93,0 | 90,0 | 91,5 | 89,3 | 90,5 |
| 15. | 90,9 | 92,2 | 91,0 | 90,3 | 93,6 | 92,7 | 93,5 | 92,5 | 87,2 | 90,9 | 91,9 |
| 16. | 89,5 | 94,5 | 92,5 | 88,4 | 94,2 | 92,9 | 95,1 | 91,5 | 88,1 | 93,4 | 92,0 |
| 17. | 92,0 | 91,8 | 94,7 | 91,9 | 93,9 | 91,5 | 95,8 | 90,8 | 90,4 | 93,1 | 92,0 |
| 18. | 89,9 | 88,5 | 95,7 | 90,9 | 91,5 | 92,9 | 95,0 | 91,5 | 88,1 | 92,2 | 91,0 |
| Salīdzinājumā ar 17. nedēļu (±) | -2,1 | -3,3 | 1,0 | -1,0 | -2,5 | 1,4 | -0,8 | 0,7 | -2,3 | -0,9 | -1,1 |

Pirmsskolas izglītības iestāžu apmeklējums

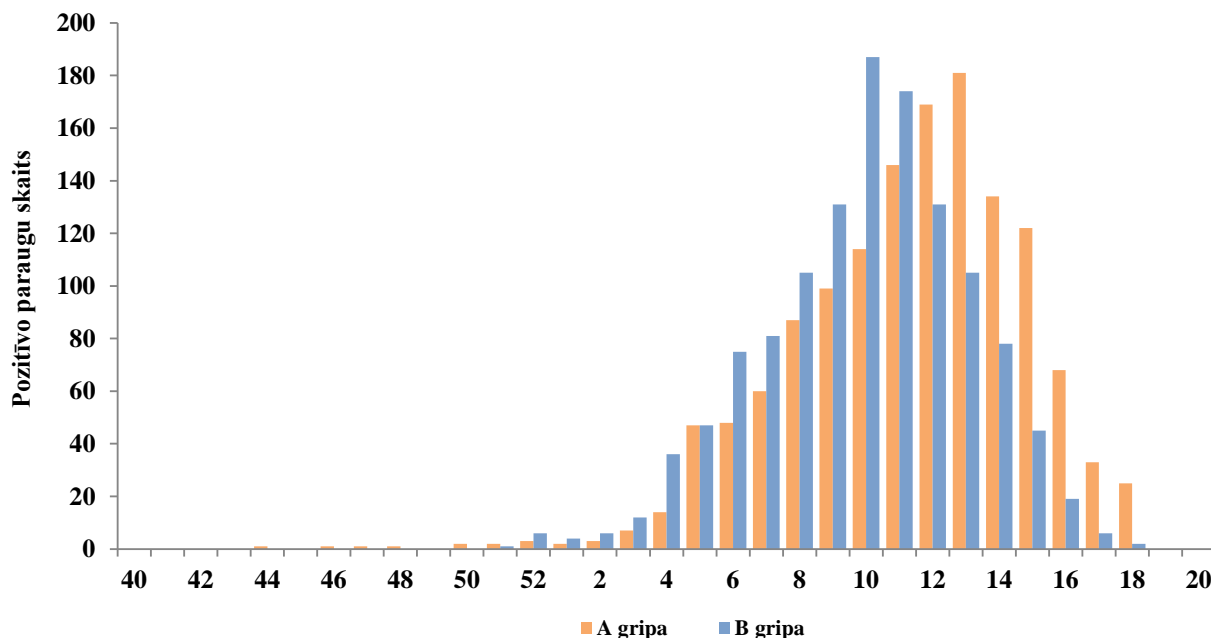
Pirmsskolas izglītības iestādes 2018. gada 18. nedēļā (ceturtdien) apmeklēja vidēji 67,9% bērnu, salīdzinājumā ar iepriekšējo nedēļu izglītības iestāžu apmeklējums samazinājies par 10,7%. Viszemākais pirmsskolas izglītības iestāžu apmeklējums reģistrēts Rēzeknē (61,2%), Valmierā (64,5%) un Ventspilī (64,8%).

| Monitoringa pilsētas /nedēļas | Apmeklējumu īpatsvars no reģistrēto pirmsskolēnu skaita (%) | | | | | | | | | | |
|---------------------------------|---|---------|---------|-----------|---------|---------|---------|------|----------|-----------|--------------|
| | Daugavpils | Gulbene | Jelgava | Jēkabpils | Jūrmala | Liepāja | Rēzekne | Rīga | Valmiera | Ventspils | Vidēji |
| 14. | 76,2 | 82,3 | 74,5 | 80,8 | 80,4 | 79,5 | 71,2 | 76,1 | 81,2 | 74,8 | 76,4 |
| 15. | 80,0 | 78,2 | 75,2 | 74,7 | 78,9 | 82,0 | 80,8 | 77,0 | 79,0 | 77,6 | 77,9 |
| 16. | 80,5 | 83,1 | 77,9 | 84,6 | 71,3 | 77,7 | 66,8 | 77,8 | 85,5 | 79,6 | 78,3 |
| 17. | 80,2 | 86,3 | 74,1 | 85,6 | 74,9 | 81,6 | 71,6 | 77,8 | 86,2 | 79,0 | 78,6 |
| 18. | 72,5 | 65,3 | 66,9 | 83,9 | 70,2 | 77,7 | 61,2 | 77,8 | 64,5 | 64,8 | 67,9 |
| Salīdzinājumā ar 17. nedēļu (±) | -7,7 | -21,0 | -7,2 | -1,7 | -4,7 | -3,9 | -10,4 | 0,0 | -21,7 | -14,2 | -10,7 |

Respiratoro vīrusu laboratoriska noteikšana

SIA „Rīgas Austrumu klīniskās universitātes slimnīca” (RAKUS) stacionārā „Latvijas Infektoloģijas centrs” (LIC) laboratorijā 2018. gada 18. nedēļā tika izmeklēts 91 personas klīniskais paraugs (17. nedēļā – 183), no tiem 27 paraugos noteikti gripas vīrusi – gripas pozitīvo paraugu īpatsvars – 29,7% (17. nedēļā – 21,3%).

No 27 paraugiem ar pozitīvo rezultātu uz gripas vīrusiem 25 paraugos bija noteikti *A tipa* un divos paraugos – *B tipa* gripas vīrusi.



Kopš sezonas sākuma (2017. gada 40. nedēļa) kopā noteikts 2621 gripas vīruss, t.sk. 1370 (52,3%) *A tipa* un 1251 (47,7%) *B tipa* gripas vīrusi.

Noteikti arī citi elpceļu vīrusi: paragripas III tipa vīrusi (4), rinovīrusi (3), respiratori sincitiālie vīrusi (2), cilvēka metapneimovīrusi (2) un enterovīrusi (1).

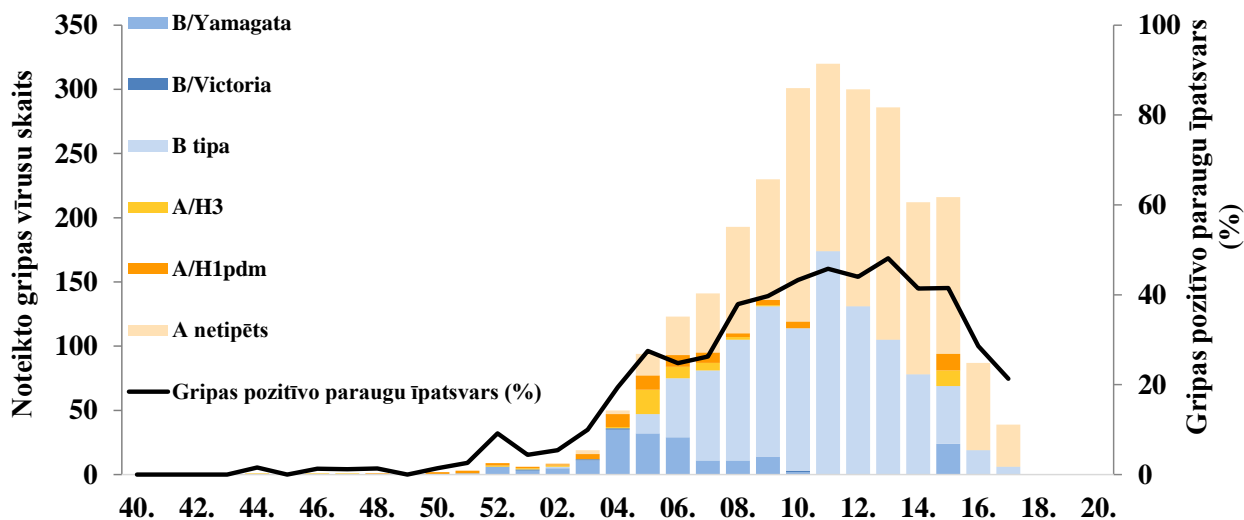
Izmeklēto paraugu skaits un noteikto elpceļu vīrusu skaits pa nedēļām

| Nedēļas | Izmeklēto paraugu skaits | A gripa | B gripa | Paragripa I | Paragripa II | Paragripa III | Paragripa IV | Respiratori sincitiālais vīruss | Adenovīrusi | Rinovīrusi | Cilvēka metapneimovīruss | Bokavīrusi | Koronavīrusi | Enterovīrusi | Pozitīvo paraugu skaits | Pozitīvo paraugu īpatsvars (%) | Gripas pozitīvo paraugu īpatsvars (%) | RSV pozitīvo paraugu īpatsvars (%) |
|-------------|--------------------------|-------------|-------------|-------------|--------------|---------------|--------------|---------------------------------|-------------|------------|--------------------------|------------|--------------|--------------|-------------------------|--------------------------------|---------------------------------------|------------------------------------|
| 40. | 32 | | | 2 | | | 2 | 1 | 3 | 11 | | 2 | | 2 | 23 | 71,9 | 0,0 | 3,1 |
| 41. | 59 | | | 6 | | 1 | | 3 | 4 | 12 | | 5 | | 4 | 35 | 59,3 | 0,0 | 5,1 |
| 42. | 51 | | | 3 | | | | 1 | 5 | 14 | | 4 | | 3 | 30 | 58,8 | 0,0 | 2,0 |
| 43. | 63 | | | 8 | | | | 2 | 13 | 9 | | 1 | | 1 | 34 | 54,0 | 0,0 | 3,2 |
| 44. | 64 | 1 | | 2 | | 2 | | 2 | 9 | 15 | 1 | 6 | 2 | 1 | 41 | 64,1 | 1,6 | 3,1 |
| 45. | 85 | | | | | 3 | | 3 | 17 | 16 | 2 | 12 | 1 | 5 | 59 | 69,4 | 0,0 | 3,5 |
| 46. | 76 | 1 | | 4 | | 1 | 2 | 1 | 14 | 16 | | 5 | | 8 | 52 | 68,4 | 1,3 | 1,3 |
| 47. | 83 | 1 | | 1 | | 3 | 3 | 2 | 15 | 9 | 2 | 4 | 2 | 4 | 46 | 55,4 | 1,2 | 2,4 |
| 48. | 74 | 1 | | 5 | | 1 | 3 | 3 | 9 | 10 | 1 | 6 | 5 | 4 | 48 | 64,9 | 1,4 | 4,1 |
| 49. | 140 | | | 4 | | | 1 | 7 | 20 | 22 | | 7 | 6 | 4 | 71 | 50,7 | 0,0 | 5 |
| 50. | 143 | 2 | | 5 | 1 | 1 | 1 | 4 | 22 | 13 | 2 | 10 | 6 | 7 | 74 | 51,7 | 1,4 | 2,8 |
| 51. | 115 | 2 | 1 | 1 | | 3 | | 5 | 21 | 13 | 1 | 13 | 10 | 3 | 73 | 63,5 | 2,6 | 4,3 |
| 52. | 98 | 3 | 6 | 1 | | | | 4 | 7 | 3 | 2 | | | 1 | 27 | 27,6 | 9,2 | 4,1 |
| 01. | 136 | 2 | 4 | 2 | | 2 | | 13 | 20 | 15 | 5 | 10 | 10 | 3 | 86 | 63,2 | 4,4 | 9,6 |
| 02. | 166 | 3 | 6 | 3 | | | | 23 | 18 | 9 | 3 | 5 | 3 | 2 | 75 | 45,2 | 5,4 | 13,9 |
| 03. | 190 | 7 | 12 | 2 | 1 | 2 | | 18 | 16 | 12 | 3 | 14 | 6 | 3 | 93 | 48,9 | 10,0 | 9,5 |
| 04. | 258 | 14 | 36 | 4 | | | | 19 | 16 | 12 | 4 | 9 | 3 | 3 | 117 | 45,3 | 19,4 | 7,4 |
| 05. | 342 | 47 | 47 | 1 | | | | 25 | 8 | 9 | 3 | 6 | 5 | 1 | 151 | 44,2 | 27,5 | 7,3 |
| 06. | 495 | 48 | 75 | 2 | | 1 | 1 | 29 | 14 | 8 | 8 | 7 | 4 | 1 | 197 | 39,8 | 24,8 | 5,9 |
| 07. | 537 | 60 | 81 | 1 | | | | 47 | 17 | 20 | 12 | 7 | 3 | 2 | 250 | 46,6 | 26,3 | 8,8 |
| 08. | 507 | 87 | 105 | | | | | 34 | 12 | 11 | 6 | 3 | 5 | 4 | 267 | 52,7 | 37,9 | 6,7 |
| 09. | 579 | 99 | 131 | | | | | 40 | 6 | 9 | 9 | 4 | 9 | 1 | 308 | 53,2 | 39,7 | 6,9 |
| 10. | 695 | 114 | 187 | | | 5 | | 45 | 14 | 9 | 7 | 6 | 14 | 4 | 405 | 58,3 | 43,3 | 6,5 |
| 11. | 698 | 146 | 174 | | | 2 | | 43 | 16 | 10 | 12 | 8 | 5 | | 416 | 59,6 | 45,8 | 6,2 |
| 12. | 682 | 169 | 131 | | 1 | 2 | | 40 | 15 | 9 | 9 | 11 | 12 | 1 | 400 | 58,7 | 44,0 | 5,9 |
| 13. | 594 | 181 | 105 | 1 | | 1 | | 30 | 7 | 9 | 10 | 5 | 8 | 1 | 358 | 60,3 | 48,1 | 5,1 |
| 14. | 512 | 134 | 78 | 2 | | 1 | 1 | 9 | 12 | 2 | 7 | 4 | 1 | | 251 | 49,0 | 41,4 | 1,8 |
| 15. | 402 | 122 | 45 | 2 | 1 | | | 18 | 8 | 9 | 5 | 3 | 6 | 2 | 221 | 55,0 | 41,5 | 4,5 |
| 16. | 304 | 68 | 19 | | | 1 | | 17 | 6 | | 3 | 1 | 6 | | 121 | 39,8 | 28,6 | 5,6 |
| 17. | 183 | 33 | 6 | | | 2 | | 4 | 2 | 11 | 3 | 6 | 2 | | 69 | 37,7 | 21,3 | 2,2 |
| 18. | 91 | 25 | 2 | | | 4 | | 2 | | 3 | 2 | | | 1 | 39 | 42,9 | 29,7 | 2,2 |
| Kopā | 8454 | 1370 | 1251 | 62 | 4 | 38 | 14 | 494 | 366 | 330 | 122 | 184 | 134 | 76 | 4445 | 52,6 | 31,0 | 5,8 |

Gripas vīrusu tipēšana

No *A tipa* gripas vīrusiem apakštīps noteikts 132 gripas vīrusiem, t.sk. 76 (57,6%) tipēti kā *A/H1pdm* un 56 (42,4%) kā *A/H3*.

Savukārt no raksturotiem 188 *B tipa* gripas vīrusiem, 184 (97,9%) bija *B/Yamagata* līnijas un četri (2,1%) – *B/Victoria* līnijas.



Gripas vīrusu celmu identifikācija

Ģenētiski tika raksturoti 80 gripas vīrusi – 40 *A tipa* un 40 *B tipa* gripas vīrusi.

Visi (31) *A/H1N1* gripas vīrusi raksturoti kā *A/Michigan/45/2015(H1N1pdm09)*-līdzīgs vīruss, savukārt no deviņiem *A/H3N2* vīrusiem astoņi raksturoti kā *A/Singapore/INFIMN-16-0019/2016(H3N2)*-līdzīgs vīruss un viens kā *A/HongKong/4801/2014(H3N2)*-līdzīgs vīruss.

Visi 40 *B tipa* gripas vīrusi raksturoti kā *B/Phuket/3073/2013* (*B/Yamagata* līnija).

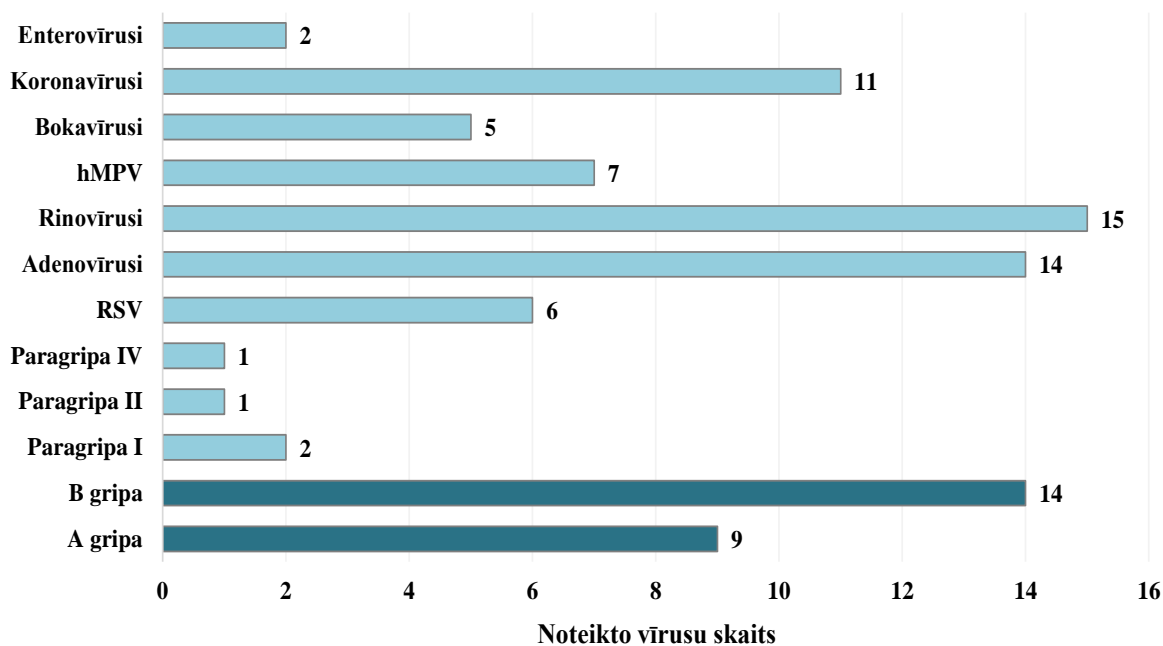
| Gripas vīrusu antiģeniskais raksturojums | Skaits |
|---|-----------|
| <i>A(H1N1)pdm09 A/Michigan/45/2015</i> (apakšgrupa 6B.1) | 31 |
| <i>A(H3N2) Singapore/INFIMH-16-0019/2016</i> (apakšgrupa 1A) | 8 |
| <i>A(H3N2) Hong Kong/4801/2014</i> (apakšgrupa 3C.2a) | 1 |
| <i>B/Phuket/3073/2013</i> (<i>Yamagata</i> līnija, apakšgrupa 3) | 40 |
| Kopā | 80 |

Laboratoriskie izmeklējumi gripas monitoringa tīkla ietvaros

2017.–2018. gada gripas sezonā no 32 Rīgas pilsētas ģimenes ārstu praksēm, kas piedalās gripas un citu AAEI monitoringā, 10 ģimenes ārsti veikuši pacientu izmeklēšanu elpceļu izraisītāju noteikšanai.

No 2018. gada 48. nedēļas līdz 12. nedēļai tika izmeklēti 107 paraugi, no tiem 75 paraugos bija noteikti 87 elpceļu infekciju izraisītāji: 14 *B tipa* un deviņi *A tipa* gripas vīrusi un 64 citi elpceļu vīrusi. No citiem elpceļu vīrusiem visvairāk bija noteikti rinovīrusi (15) un adenovīrusi (14), kā arī koronavīrusi (11), cilvēka metapneimovīrusi (7), respiratori sincitiālie vīrusi (6), bokavīrusi (5), enterovīrusi (2), paragripas I tipa vīrusi (2), paragripas II tipa vīruss (1) un paragripas IV tipa vīruss (1).

Noteikto vīrusu skaits gripas monitoringa tīkla ietvaros



Secinājumi

2018. gada 18. nedēļā (divas darba dienas) gripas intensitāte Latvijā bija zema, vidēji reģistrēti 3,2 gadījumi uz 100 000 iedzīvotājiem. Gripas gadījumi ambulatorajās iestādēs reģistrēti tikai divās monitoringā iekļautajās teritorijās.

Kopš 2018. gada 16. nedēļas visās monitoringā iekļautajās teritorijās, kurās tika reģistrēti gripas gadījumi ambulatorajās ārstniecības iestādēs, gripas intensitāte bijusi zema (mazāk par 100 gadījumiem uz 100 000 iedzīvotājiem). Pamatojoties uz 2006. gada 21. novembra noteikumu Nr. 948 „Noteikumi par gripas pretepidēmijas pasākumiem” 8.¹ punktā noteikto, Slimību profilakses un kontroles centrs **paziņojis par gripas epidēmijas beigām 2018. gada 3. maijā.**

PVO Eiropas reģiona gripas uzraudzības tīkla informācija - Flu News Europe

<http://flunewseurope.org/>

2018. gada 17. nedēļā lielākā daļa Eiropas reģiona valstu ziņojušas par zemu gripas intensitāti.

No 35 Eiropas reģiona valstīm viena valsts ziņoja par vidēju gripas intensitāti (Gruzija) un pārējās 34 valstis par zemu gripas intensitāti.

Par plašu ģeogrāfisku izplatību ziņoja četras valstis, par reģionālo izplatību – divas, par lokālo gripas izplatību – piecas un par sporādisku gripas izplatību ziņoja 16 valstis.

Gripas uzraudzības tīklā tika izmeklēti 197 paraugi, no tiem 22 (11,2%) paraugos noteikti gripas vīrusi: 15 (68,2%) *A tipa* gripa (11 – *A/H1N1pdm09*, trīs – *A/H3N2* un viens – netipēts) un 7 (31,8%) *B tipa* gripa (trīs – *B/Yamagata* līnijas un četriem paraugiem līnija nav noteikta).

Kopš sezonas sākuma (2017. gada 40. nedēļa) gripas uzraudzības tīkla ietvaros biežāk noteikti *B tipa* gripas vīrusi (63,0%) nekā *A tipa* gripas vīrusi (37,0%). No *B tipa* gripas vīrusiem pārsvarā (97,2%) noteikti *B/Yamagata* līnijas gripas vīrusi, savukārt no *A tipa* gripas vīrusiem biežāk (64,9%) noteikts *A/H1N1pdm09*.

Gripas uzraudzības tīkla ietvaros noteikto vīrusu tipēšana

| Vīrusa tips un apakštīps | 2018. gada 17. nedēļa | | 2017.–2018. gada sezona kopā | |
|---------------------------------------|-----------------------|----------------|------------------------------|----------------|
| | skaits | % ^a | skaits | % ^a |
| A tipa gripa | 15 | 68,2 | 9147 | 37,0 |
| <i>A(H1N1)pdm09</i> | 11 | 78,6 | 4954 | 64,9 |
| <i>A(H3N2)</i> | 3 | 21,4 | 2677 | 35,1 |
| A netipēts | 1 | - | 1516 | - |
| B tipa gripa | 7 | 31,8 | 15585 | 63,0 |
| <i>B/Victoria</i> līnija | 0 | 0,0 | 209 | 2,8 |
| <i>B/Yamagata</i> līnija | 3 | 100,0 | 7283 | 97,2 |
| Nav noteikta līnija | 4 | - | 8093 | - |
| Noteikts kopā / Izmeklēts kopā | 22 / 197 | 11,2 | 24732 / 59554 | 41,5 |

^a A un B tipa vīrusiem saucējs ir kopējais noteikto gripas vīrusu skaits; A tipa gripas vīrusu apakštīpiem saucējs ir kopējais tipēto A tipa gripas vīrusu skaits; B tipa gripas vīrusu celmiem saucējs ir kopējais raksturoto B tipa gripas vīrusu skaits

Ārpus gripas uzraudzības tīkla noteikto vīrusu tipēšana

| Vīrusa tips un apakštīps | 2018. gada 17. nedēļa | | 2017.–2018. gada sezona kopā | |
|---------------------------------------|-----------------------|----------------|------------------------------|----------------|
| | skaits | % ^a | skaits | % ^a |
| A tipa gripa | 497 | 73,0 | 94388 | 44,4 |
| <i>A(H1N1)pdm09</i> | 52 | 44,8 | 17358 | 47,8 |
| <i>A(H3N2)</i> | 64 | 55,2 | 18964 | 52,2 |
| A netipēts | 381 | - | 58066 | - |
| B tipa gripa | 184 | 27,0 | 118062 | 55,6 |
| <i>B/Victoria</i> līnija | 0 | 0,0 | 92 | 1,1 |
| <i>B/Yamagata</i> līnija | 1 | 100,0 | 8221 | 98,9 |
| Nav noteikta līnija | 183 | - | 109749 | - |
| Noteikts kopā / Izmeklēts kopā | 681 / 8969 | 7,6 | 212450 / 743993 | 28,6 |

^a A tipa un B tipa vīrusiem saucējs ir kopējais noteikto gripas vīrusu skaits; A tipa gripas vīrusu apakštīpiem saucējs ir kopējais tipēto A tipa gripas vīrusu skaits; B tipa gripas vīrusu celmiem saucējs ir kopējais raksturoto B tipa gripas vīrusu skaits

Ārpus gripas uzraudzības tīkla tika izmeklēti 8969 klīniskie paraugi, no tiem 681 (7,6%) paraugā noteikti gripas vīrusi: 497 (73,0%) A tipa gripa (52 – *A/H1N1pdm09*, 64 – *A/H3N2* un 381 – netipēts) un 184 (27,0%) B tipa gripa (viens – *B/Yamagata* līnijas un 183 – līnija nav zināma).

Kopš sezonas sākuma ārpus gripas uzraudzības tīkla biežāk bija noteikti B tipa gripas vīrusi (55,6%) nekā A tipa gripas vīrusi (44,4%). Ārpus uzraudzības tīkla no B tipa gripas vīrusiem pārsvarā (98,9%) noteikti *B/Yamagata* līnijas gripas vīrusi, savukārt no A tipa gripas vīrusiem biežāk (52,2%) bija noteikti *A/H3N2* gripas vīrusi.

Gripas vīrusu ģenētiskais raksturojums

| Filoģenētiskā grupa | Noteikto vīrusu skaits | Noteikto vīrusu īpatsvars (%) |
|---|------------------------|-------------------------------|
| <i>A/H1N1pdm09 A/Michigan/45/2015</i> (apakšgrupa 6B.1) ^a | 496 | 17,6 |
| <i>A/H3N2 A/Hong Kong/4801/2014</i> (apakšgrupa 3C.2a) ^b | 502 | 17,8 |
| <i>A/H3N2 A/Singapore/INFIMH-16-0019/2014</i> (apakšgrupa 3C.2a1) ^c | 383 | 13,6 |
| <i>A/H3</i> raksturīgs <i>A/Switzerland/9715293/2013</i> (apakšgrupa 3C.3a) | 6 | 0,2 |
| <i>A/H3N2</i> nepieder ne pie vienas ģenētiskas grupas | 3* | 0,1 |
| <i>B/Brisbane/60/2008</i> (<i>Victoria</i> līnija, apakšgrupa 1A) ^{b, d} | 79 | 2,8 |
| <i>B/Norway/2409/2017</i> (<i>Victoria</i> līnija, apakšgrupa 1A 162-163) ^e | 54 | 1,9 |
| <i>B/Phuket/3073/2013</i> (<i>Yamagata</i> līnija, apakšgrupa 3) ^{c, f} | 1298 | 46,0 |
| Kopā | 2821 | 100,0 |

^a Vakcīnas komponents Ziemeļu (2017.–2018. gada sezonai) un Dienvidu (2018. gada sezonai) puslodei

^b Vakcīnas komponents Ziemeļu puslodei 2017.–2018. gada sezonai

^c Trīs komponentu vakcīnas sastāvā Dienvidu puslodei 2018. gada sezonai

^d Četrus komponentu vakcīnas sastāvā Dienvidu puslodei 2018. gada sezonai

^e Hemaglutinīna HA1 posmā K162 un N163 aminoskābju izslēgšana un antiģeniskas atšķirības no vakcīnas komponenta

^f Četrus komponentu vakcīnas sastāvā Ziemeļu puslodei 2017.–2018. gada sezonai

* Pieder pie *A/H3* gripas vīrusu grupai, bet nav uzskaitīts

Gripas vīrusu jutība pret antivirāliem medikamentiem

No 2017. gada 40. nedēļas līdz 2018. gada 17. nedēļai uz jutību pret neiraminidāzes inhibitoriem (oseltamivir un zanamivir) testēti 1974 gripas vīrusi (576 – *A/H3N2*, 485 – *A/H1N1pdm09* un 913 – *B tipa* gripas vīrusi). Noteikti divi *A/H3N2* gripas vīrusi ar samazināto inhibīciju pret oseltamiviru un zanamiviru, divi *A/H1N1pdm09* ar samazinātu inhibīciju pret oseltamiviru un zanamiviru, kā arī astoņi *A/H1N1pdm09* ar samazinātu inhibīciju tikai pret oseltamiviru. Diviem *B tipa* gripas vīrusiem noteikta samazināta inhibīcija pret oseltamiviru un zanamiviru.

Par vakcīnu efektivitāti

Piecu Eiropas pētījumu provizoriskie rezultāti liecina, ka visās vecuma grupās vakcīnu efektivitāte pret jebkuru gripu bijusi no 25% līdz 52%. Savukārt vakcīnu efektivitāte pret *A/H1N1pdm09* gripas vīrusu bijusi no 55% līdz 68%, pret *A/H3N2* vīrusiem – no 7% līdz 42% un pret *B tipa* gripas vīrusiem – no 36% līdz 54%, kas atbilst iepriekšējiem aprēķiniem, kuri bija veikti Kanādā, Somijā, Vācijā, Spānijā, Stokholmā un Amerikas Savienotajās Valstīs. Trīs-komponentu gripas vakcīnas, kurā nav iekļauts *B/Yamagata* līnijas komponents, pret šo dominējošo gripas vīrusu efektivitāte novērtēta no 36% līdz 54%.

Par gripas izraisīto saslimšanu smagumu

Vairākas Eiropas valstis veic gripas izraisīto slimību smaguma uzraudzību, veicot smagu akūtu respiratoru infekciju (turpmāk SARI) (16 valstis) un/vai stacionēto pacientu uzraudzību intensīvās terapijas nodaļās (12 valstis) vai citās slimnīcu nodaļās (astoņas valstis), kuriem laboratoriski apstiprināta gripa.

Šajā sezonā no visiem gripas izraisītiem smagiem saslimšanas gadījumiem galvenokārt bija apstiprināta *B tipa* gripa, pārsvarā šie gadījumi bija reģistrēti pacientiem vecumā virs 15 gadiem. No visiem laboratoriski apstiprinātiem gripas gadījumiem intensīvās terapijas nodaļās pārsvarā bija noteikta *A tipa* gripa. Savukārt no visiem laboratoriski apstiprinātiem gripas gadījumiem citās slimnīcu nodaļās biežāk bija noteikta *B tipa* gripa galvenokārt pacietiem virs 64 gadiem.

Par smagu akūtu respiratoru infekciju uzraudzību (SARI)

2018. gada 17. nedēļā no visām valstīm, kuras veic SARI uzraudzību, 10 valstis informēja par 321 gadījumu, pārsvarā ziņojumi bija saņemti no Moldovas Republikas; no 35 laboratoriski izmeklētajiem gadījumiem 31% gadījumu noteikti gripas vīrusi. Salīdzinājumā ar 2018. gada 16. nedēļu, kad no 132 izmeklētajiem paraugiem 20% paraugu noteikti gripas vīrusi, laboratoriski apstiprināto gripas gadījumu īpatsvars palielinājies.

Kopš sezonas sākuma (2017. gada 40. nedēļa) līdz 2018. gada 17. nedēļai no visiem SARI gadījumiem, kuriem laboratoriski apstiprināta gripa, biežāk (57%) bija noteikta *B tipa* gripa un 17. nedēļa *B tipa* gripas vīrusi bija noteikti 55% gadījumu. Savukārt *A/H1N1pdm09* gripas vīrusi 17. nedēļā noteikti 45% SARI gadījumu, kuros laboratoriski apstiprināta gripa.

Laboratoriski apstiprinātie gripas gadījumi intensīvās terapijas nodaļās

2018. gada 17. nedēļā kopējais stacionēto pacientu skaits intensīvās terapijas nodaļās (ITN), kuriem laboratoriski apstiprināta gripa, turpināja samazināties, kas galvenokārt saistīts ar zemu gripas intensitāti reģionā.

Saņemta informācija no 12 valstīm par 37 laboratoriski apstiprinātiem gripas gadījumiem ITN, no tiem lielākā daļa bija no Apvienotās Karalistes (50%).

Kopš 2017. gada 40. nedēļas no visiem laboratoriski apstiprinātiem gripas gadījumiem ITN, 52% gadījumu bija noteikta *A tipa* un 48% *B tipa* gripa. No 1853 tipētiem *A tipa* gripas

vīrusiem 58% gadījumu noteikti *A/H1N1pdm09* un 42% gadījumu *A/H3N2* gripas vīrusi. No 5725 gadījumiem, kuros bija zināms pacientu vecums, 44% pacientu bija 15–64 gadu vecuma grupā un 49% pacientu 65 un > gadu vecuma grupā.

Laboratoriski apstiprinātie gripas gadījumi citās slimnīcu nodaļās

2018. gada 17. nedēļā saņemta informācija par septiņiem gadījumiem citās slimnīcu nodaļās. Salīdzinājumā ar 16. nedēļu laboratoriski apstiprināto gripas gadījumu skaits citās slimnīcu nodaļās samazinājies.

Kopš 2017. gada 40. nedēļas astoņas valstis ziņoja par laboratoriski apstiprinātiem gripas gadījumiem citās slimnīcu nodaļās. Pārsvarā bija noteikti *B tipa* gripas vīrusi (62%). Lielākā daļa no visiem gadījumiem bija gados veci cilvēki 65 un > gadu vecuma grupā (57%).

Kopējās mirstības uzraudzība EuroMOMO projekta ietvaros

<http://www.euromomo.eu/>

2018. gada 17. nedēļā 18 Eiropas Savienības un Eiropas Ekonomiskās zonas valstis, kuras piedalās projektā EuroMOMO (*European Monitoring of Excess Mortality for Public Health Action*) sniedza datus par kopējās mirstības iknedēļas rādītājiem. Vairākās Eiropas reģiona valstīs pēdējo mēnešu laikā bija pārsniegti kopējās sagaidāmās mirstības rādītāji, galvenokārt veco ļaužu vecuma grupās. Tomēr pašlaik kopējās mirstības rādītāji visās projektā iesaistītajās valstīs ir normalizējušies.

Gripas un citu akūto augšējo elpceļu infekciju izplatība pasaulē

PVO globālā tīkla informācija 30.04.2018.

http://www.who.int/influenza/surveillance_monitoring/updates/latest_update_GIP_surveillance/en/

Gripas aktivitāte lielākajā daļā Ziemeļu puslodes mērenā klimata joslas valstīs, izņemot Austrumeiropas valstis, sasniedza starp-sezonu līmeni. Dienvidu puslodes mērenā klimata joslā gripas aktivitāte bija starp-sezonu līmenī. Visā pasaulē *A tipa* un *B tipa* gripas vīrusu īpatsvars izlīdzinājies.

Nacionālie gripas centri (NIC) un citas nacionālās gripas laboratorijas no 113 valstīm, reģioniem vai teritorijām ziņoja FluNet par laika periodu no 2018. gada 2. aprīļa līdz 15. aprīlim (2018. gada 27. aprīļa dati). PVO GISRS laboratorijās šajā laikā izmeklēja vairāk kā 137071 paraugu, no tiem 21639 bija pozitīvi uz gripas vīrusiem, no kuriem 12034 (55,6%) noteikti *A tipa* un 9605 (44,4%) *B tipa* gripas vīrusi. No *A tipa* gripas vīrusiem 3077 (58,2%) bija tipēti kā *A/H1N1pdm09* un 2211 (41,8%) kā *A/H3N2*. No raksturotajiem *B tipa* gripas vīrusiem 917 (88,7%) piederēja *B-Yamagata* līnijai un 117 (11,3%) *B-Victoria* līnijai.

Informācija par gripas izplatību dažādos pasaules reģionos ir pieejama PVO vietnē:
http://www.who.int/influenza/surveillance_monitoring/updates/2018_04_02_surveillance_update_312.pdf?ua=1

PVO rekomendētais vakcīnas sastāvs 2018.–2019. gada sezonā Ziemeļu puslodē

http://www.who.int/influenza/vaccines/virus/recommendations/2018_19_north/en/

2018. gada 22. februārī publicēts PVO ziņojums par vakcīnas sastāvu nākamajai 2018.–2019. gada gripas sezonai Ziemeļu puslodē.

Četru-komponentu vakcīnas sastāvā 2018.–2019. gada sezonai PVO rekomendē iekļaut šādu četru gripas vīrusu antigēnus:

- *A/Michigan/45/2015 (H1N1)pdm09*-līdzīgs;
- *A/Singapore/INFIMH-16-0019/2016 (H3N2)*-līdzīgs;*
- *B/Colorado/06/2017*- līdzīgs (*B-Victoria/2/87* līnija);*
- *B/Phuket/3073/2013*-līdzīgs (*B/Yamagata/16/88* līnija).

Trīs-komponentu vakcīnā ieteicams iekļaut *B tipa* gripas *B/Colorado/06/2017*-līdzīgs vīruss (*B/Victoria/2/87*) līnijas komponentu.

* 2018.–2019. gada sezonas gripas vakcīnas sastāvā divi komponenti būs atšķirīgi no 2017.–2018. gada sezonas vakcīnas komponentiem; *A/Hong Kong/4801/2014 (H3N2)*-līdzīgs vīruss tiks aizvietots ar *A/Singapore/INFIMH-16-0019/2016(H3N2)*-līdzīgu vīrusu, savukārt *B/Brisbane/60/2008*-līdzīgs vīruss tiks aizvietots ar *B/Colorado/06/2017*-līdzīgu vīrusu (*B/Victoria/2/87* līnija).

PVO rekomendētais vakcīnas sastāvs 2018. gada sezonā Dienvidu puslodē

http://www.who.int/influenza/vaccines/virus/recommendations/2018_south/en/

Trīs-komponentu vakcīnas sastāvā 2018. gada sezonai Dienvidu puslodē PVO rekomendē iekļaut šādu vīrusu antigēnus:

- *A/Michigan/45/2015 (H1N1)pdm09*-līdzīgs;
- *A/Singapore/INFIMH-16-0019/2016 (H3N2)*-līdzīgs;
- *B/Phuket/3073/2013*-līdzīgs (*B/Yamagata/16/88* līnija).

Četru-komponentu pretgripas vakcīnas sastāvā rekomendē izmantot divus *A tipa* un divus *B tipa* gripas vīrusu antigēnus (papildus trim minētajiem jāiekļauj *B/Brisbane/60/2008*-līdzīgs vīrusa antigēns.

Materiālu sagatavoja: SLIMĪBU PROFILAKSES UN KONTROLES CENTRA Infekcijas slimību riska analīzes un profilakses departamenta Infekcijas slimību uzraudzības un imunizācijas nodaļas epidemioloģe Oksana Martiņuka, piedaloties epidemioloģei Rainai Nikiforovai.

2017.–2018. gada sezonas AAEL un gripas monitoringa 2018. gada 18. nedēļā datus sniedza:

- 61 primārās veselības aprūpes ārsts (reģistrēto pacientu skaits 92401 – 4,7% no Latvijas iedzīvotāju skaita)
- 11 stacionārās ārstniecības iestādes
- 35 vispārējās izglītības iestādes
- 39 pirmsskolas izglītības iestādes

Izmantoti SIA Rīgas Austrumu klīniskās universitātes slimnīcas (RAKUS) stacionāra „Latvijas Infektoloģijas centrs” (LIC) laboratorijas dati

Pateicamies visiem monitoringa dalībniekiem par savlaicīgi un precīzi sniegtu informāciju.

Datu pārpublicēšana un citēšana – atsauc uz Slimību profilakses un kontroles centra “Epidemioloģijas biļetenu” ir obligāta.