



VALSTS AĢENTŪRA

LATVIJAS INFЕКТОLOĢIJAS CENTRS

Linezera iela 3, Rīga, LV-1006, Latvija. Tālr. 67014500. Fakss 67014568

Reģ. nr. 90001830776. E-pasts: lic@lic.gov.lv

www.lic.gov.lv

EPIDEMIOLOĢIJAS BIĻETENS

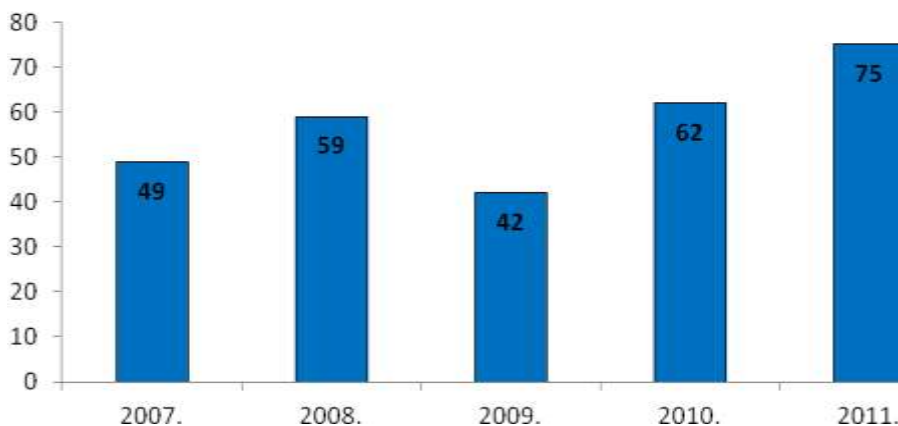
Nr. 9(1231)

2012.gada. 14.februārī

Pārskats par *S.Typhimurium* izplatību 2011.gadā Latvijā

2011.gadā Latvijā tika reģistrēti 75 *S.Typhimurium* saslimšanas gadījumi (3,4 saslimšanas gadījumi uz 100 000 iedzīvotājiem), kas ir par 21% vairāk kā 2010.gadā. Salīdzinājumā ar iepriekšējo piecu gadu vidējo *S.Typhimurium* izraisīto saslimšanas gadījumu skaitu, 2011. gadā tas pieaudzis par 54%. 2011.gadā tika reģistrēti četri ievesti gadījumi no Tanzānijas, Ēģiptes, Moldovas un Spānijas.

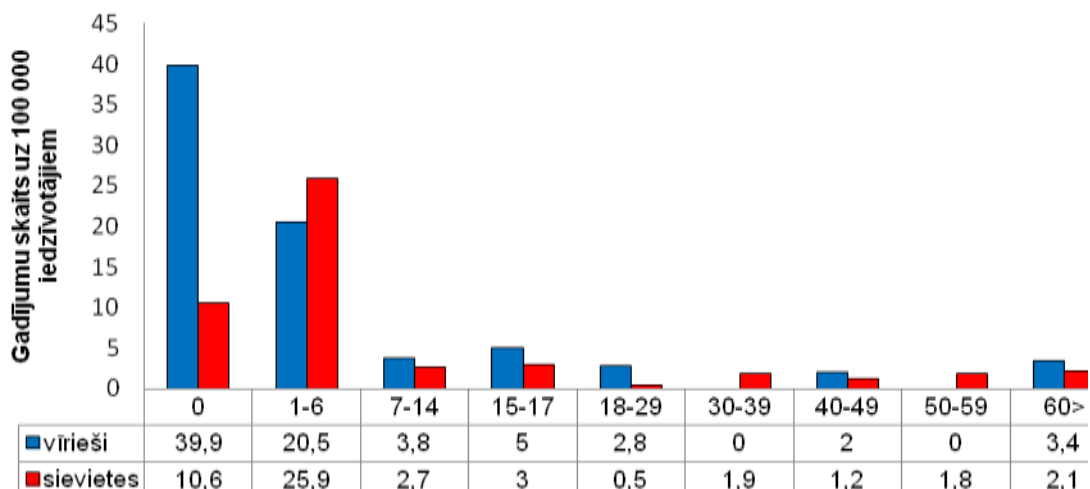
S.Typhimurium gadījumu skaits 2007.-2011.g.



S.Typhimurium biežāk izraisa saslimšanu bērniem līdz 1 gadam – 25,7 saslimšanas gadījumi uz 100 000 iedzīvotājiem, kā arī bērniem vecumā no 1 līdz 6 gadiem – 23,1 uz 100 000 iedzīvotājiem, sevišķi vecumā no 2 līdz 3 gadiem. Pieaugušo vidū viszemākā saslimstība ar *S.Typhimurium* reģistrēta grupā no 30 – 39 gadiem - 0,95 uz 100 000 iedzīvotājiem un grupā no 50-59 gadiem - 0,99 saslimšanas gadījumi uz 100 000 iedzīvotājiem. Pieaugušo vidū biežāk slimo cilvēki gados (vecumgrupa „60 gadi un vairāk”) – 2,5 saslimšanas gadījumi uz 100 000 iedzīvotājiem.

Analizējot saslimstību dažādās dzimuma un vecuma grupās, var secināt, kā vīrieši ar *S.Typhimurium* izraisīto salmonelozi slimo biežāk kā sievietes, izņemot vecuma grupu „1-6 gadi”, kurā saslimstības līmenis meitenēm ir augstāks kā zēniem. 2011.gadā *S.Typhimurium* saslimšanas gadījumi netika reģistrēti vīriešiem vecuma grupās „30-39 gadi” un „50-59 gadi”.

Saslimstība ar S.Typhimurium dažādās dzimumvecuma grupās 2011.gadā



S.Typhimurium gadījumi 2009.-2011.gadā Latvijas administratīvajās teritorijās

Administratīvā teritorija	Saslimšanas gadījumu skaits		
	2009.	2010.	2011.
Aizputes novads	1		
Alūksnes novads		1	
Babītes novads		1	
Daugavpils	7	3	1
Daugavpils novads		2	
Dobeles novads	2		
Durbes novads		1	
Grobiņas novads	2		1
Gulbenes novads	2		3
Jelgava		2	1
Jēkabpils	2	1	1
Jēkabpils novads		1	
Jūrmala	1		2
Kandavas novads	1	1	
Kuldīgas novads		2	1
Ķekavas novads			1
Liepāja		5	1
Limbažu novads			1
Ludzas novads	1	1	
Mārupes novads		1	
Nīcas novads			1
Ogres novads	1		
Ozolnieku novads		2	
Preiļu novads			1
Priekules novads	1		
Priekuļu novads	1		
Rēzekne			2
Rēzeknes novads			1
Rīga	14	14	19
Rojas novads		1	

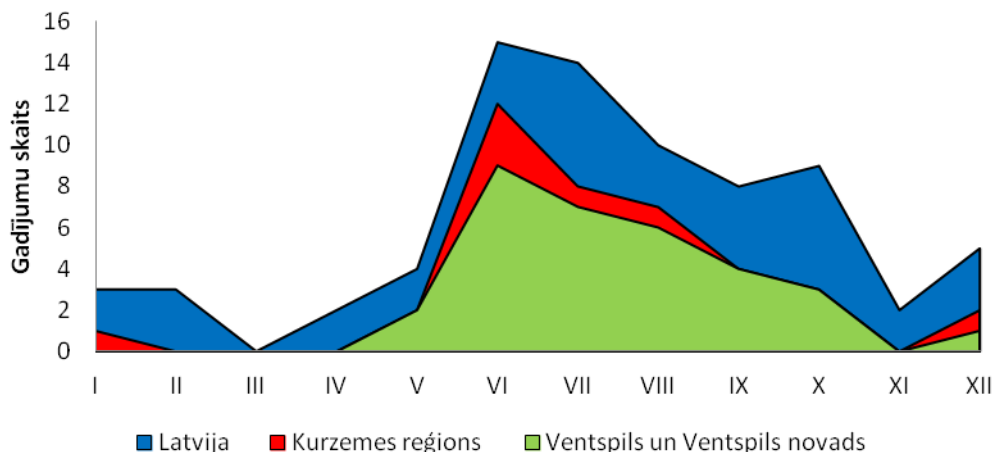
Salaspils novads		2	
Saldus novads		2	2
Saulkrastu novads		1	
Siguldas novads		1	1
Skrundas novads	1		
Stopiņu novads		2	1
Talsu novads			1
Tukuma novads	2	1	
Vaiņodes novads			1
Valmiera	1		
Vecpiebalgas novads		1	
Ventspils		11	24
Ventspils novads		2	8
Viesītes novads	2		
KOPĀ	42	62	75

Saīdzinot ar iepriekšējiem 2 gadiem, 2011.gadā novērots *S.Typhimurium* gadījumu skaita pieaugums Ventspilī, Ventspils novadā, Rīgā, Rēzeknē.

2011.gadā *S.Typhimurium* izraisītie salmonelozes gadījumi tika reģistrēti valsts teritorijā nevienmērīgi. Vislielākais gadījumu skaits tika reģistrēts Kurzemes reģionā – 39 (31,1 saslimšanas gadījums uz 100 000 iedzīvotājiem), Rīgas reģionā – 24 (2,2 uz 100 000 iedzīvotājiem), Latgales reģionā – 5 (1,5 uz 100 000), Vidzemes reģionā – 4 (1,7 uz 100 000), Zemgales reģionā – 3 (1,08 uz 100 000). No visiem Kurzemes reģionā reģistrētajiem *S.Typhimurium* saslimšanas gadījumiem, 32 (82%) tika reģistrēti Ventspilī un Ventspils novadā.

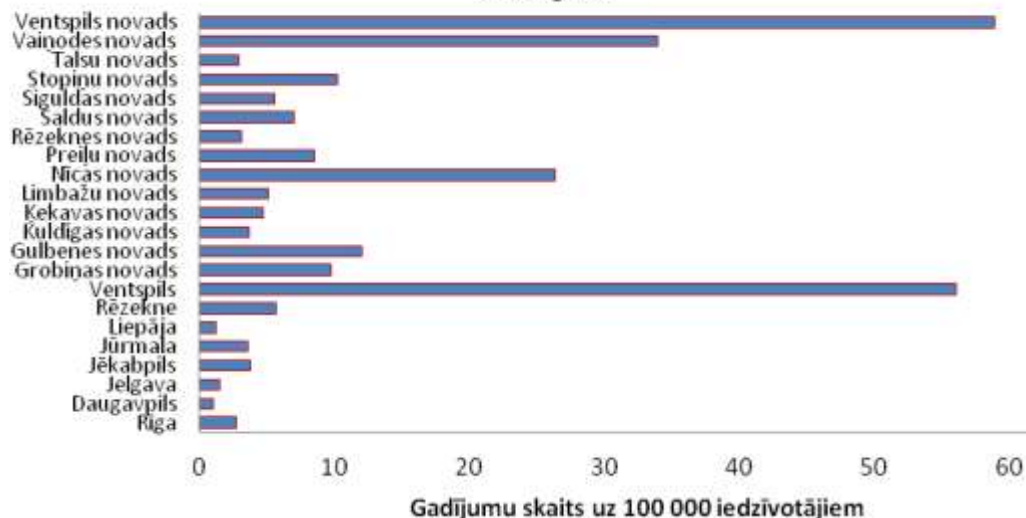
Saslimšanas gadījumi tika reģistrēti visa gada garumā - vislielākais gadījumu skaits (15) reģistrēts jūnijā, martā netika reģistrēts neviens gadījums. Gada laikā novērota izteikta sezonāla tendence – gadījumu skaita pieaugums siltajos gada mēnešos – no maija līdz septembrim.

S.Typhimurium gadījumu iedalījums pa mēnešiem 2011.gadā



Visaugstākā saslimstība ar *S.Typhimurium* reģistrēta Ventspils novadā – 58,9 saslimšanas gadījumi uz 100 000 iedzīvotājiem, Ventspilī – 56,1 gadījums uz 100 000, Vaiņodes novadā – 34 gadījumi uz 100 000, Nīcas novadā – 26,4 uz 100 000.

Saslimstība ar *S.Typhimurium* Latvijas administratīvajās teritorijās
2011.gadā



2011.gadā Latvijā ir reģistrēti 6 grupveida (ar 2 un vairāk gadījumiem) *S.Typhimurium* saslimšanas gadījumi mājas perēkļos: Ventspilī – 2 uzliesmojumi ar 2 gadījumiem, 1 – Siguldas novadā, 1 – Tukuma novadā un viens Rīgā. Daugavpilī tika reģistrēts viens uzliesmojums ar 3 saslimšanas gadījumiem.

LIC mikrobioloģijas laboratorijā 45 *S.Typhimurium* izolātiem tika veikta serogrupu noteikšana, izmantojot molekulārās bioloģijas metodes (PFGE metode). Tika noteiktas septiņas serogrupas. Visbiežāk sastopama 0001 serogrupas *S.Typhimurium* - 35 kultūras (78%), t.sk. 26 – kultūras no Kurzemes reģiona (20 no Ventspils, Ventspils novadā – 4, Kuldīgas un Talsu novados pa vienai). Rīgā sastopamas 0002 un 0003 serogrupas, Daugavpilī un Gulbenē – 0007 serogrupa, 0004 serogrupa – Ventspils novadā. *S.Typhimurium*- 0005 serogrupa tika ievesta no Tanzānijas un 0006 - no Ēģiptes.

Administratīvā teritorija	<i>S.Typhimurium</i> serogrupas						
	0001	0002	0003	0004	0005	0006	0007
Daugavpils							1
Gulbene							1
Kuldīgas novads	1						
Limbažu novads	1						
Mālpils novads	1						
Rīga	5	2	1				
Siguldas novads	2						
Talsu novads	1		1				
Tukuma novads		1					
Ventspils	20						
Ventspils novads	4			1			
Ievests gadījums no Tanzānijas					1		

Ievests Ēģiptes	gadījums no										1	
KOPĀ (n=45)		35 (78%)	3	2	1	1	1	1	1	1	1	2

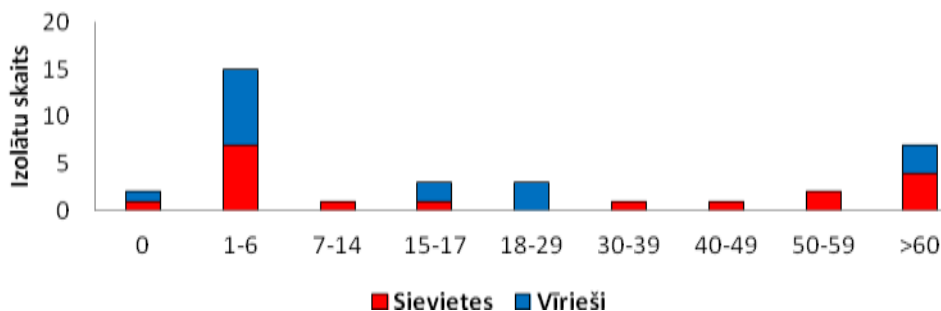
S.Typhimurium 0001 serogrupas infekcijas aktivizācija notikusi 2011.gada maija beigās Ventspilī un infekcijas pacēlums turpinājies līdz 2011.gada oktobrim pārsvarā Ventspilī un Ventspils novadā. Maksimālais gadījumu skaits (10) reģistrēts jūnijā, t.sk. 5 gadījumi reģistrēti Ventspilī un 2 Ventspils novadā.

S.Typhimurium 0001 serogrupas izplatība administratīvajās teritorijās 2011.gadā dinamikā (pēc saslimšanas datumiem)

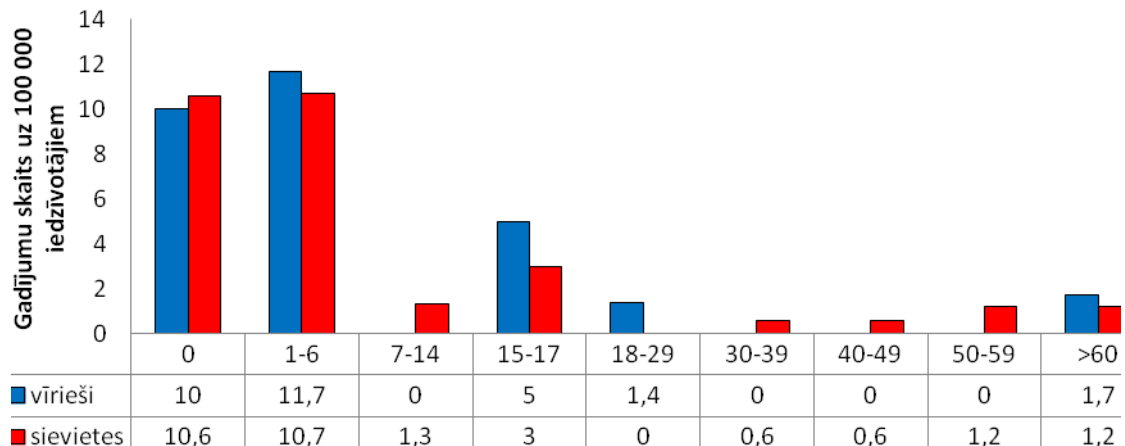
Administratīvā teritorija	I	II	III	IV	V	VI	VII	VIII	IX	X	XI	XII	Kopā
Kuldīgas novads						1							1
Limbažu novads							1						1
Mālpils novads							1						1
Rīga	1			1		1				2			5
Siguldas novads										2			2
Talsu novads						1							1
Ventspils					2	5	2	5	2	3		1	20
Ventspils novads						2			2				4
Kopā:	1			1	2	10	4	5	4	7		1	35

Analizējot S.Typhimurium 0001 serogrupas izplatību dažādās vecuma grupās, var secināt, ka šis salmonellas celms visvairāk tika izplatīts bērniem vecumā no 1 līdz 6 gadiem un gados veciem cilvēkiem (vecuma grupa „60 gadi un vairāk”). Dzimumgrupās izolāta izplatība netiek novērota zēnu vidū vecumgrupā no 7 līdz 14 gadiem, kā arī vīriešiem grupās „30-39 gadi”, „40-49 gadi” un „50-59 gadi”. Vecumgrupā „18-29 gadi” 0001 serogrupa sievietes vidū netika konstatēta.

S.Typhimurium 0001 serogrupas izplatība dažādās dzimumvecumgrupās 2011.gadā



Saslimstība ar *S.Typhimurium* 0001 serogrupas dažādās dzimumvecuma grupās
2011.gadā



Saslimstība ar *S.Typhimurium* 0001 serogrupas izraisītā salmoneloze atšķiras no kopējās *S.Typhimurium* saslimstības bērnu vidū: ar *S.Typhimurium* visbiežāk slimoja bērni līdz gada vecumam, zēni vecumā no 7 līdz 14 gadiem slimo biežāk nekā meitenes. Visaugstākā saslimstība ar *S.Typhimurium* 0001 serogrupas izraisīto salmonelozi novērota bērniem vecumā no 1 līdz 6 gadiem. Šajā vecuma grupā zēni slimoja biežāk nekā meitenes. Zēniem vecuma grupā no 7 līdz 14 gadiem saslimšanas gadījumi 2011. gadā netika reģistrēti, kopējā saslimstība šajā vecumgrupā bija 3,8 gadījumi uz 100 000 iedzīvotājiem. Pieaugušo vidū vīriešiem vecumgrupā „40-49 gadi” *S.Typhimurium* 0001 serogrupas izraisītas saslimšanas gadījumi netika reģistrēti, bet kopējā saslimstība – 2 gadījumi uz 100 000 iedzīvotājiem.

Retrospektīvi analizējot iegūtos datus, ieskaitot datus par *S.Typhimurium* serotipēšanas rezultātiem, var secināt, ka:

- 1) 2011.gadā *S.Typhimurium* izraisītās salmonelozes gadījuma skaita pieaugums ir saistīts ar izraisītāja 0001 serogrupas aktivizāciju Kurzemes reģionā: Ventspilī, Ventspils novadā un, visticamāk, šis salmonellas celms izraisīja saslimšanas gadījumus arī Vaiņodes novadā;
- 2) *S.Typhimurium* 0001 serogrupas izraisītās salmonelozes gadījuma skaita pieaugums novērots no maija beigām līdz oktobra beigām;
- 3) *S.Typhimurium* 0001 serogrupas izraisītie salmonelozes gadījumi tika reģistrēti visās vecuma un dzimuma grupās, tomēr visaugstākā saslimstība tika reģistrēta bērniem līdz 6 gadu vecumam, kā arī bērniem no 15 līdz 17 gadiem;
- 4) No sešiem 2011.gadā reģistrētajiem *S.Typhimurium* grupveida saslimšanas gadījumiem, 4 uzliesmojumos saslimušajiem cilvēkiem (7) tika noteikta *S.Typhimurium* 0001 serogrupa. Vienā uzliesmojumā – 0002 serogrupa; pārējos gadījumos reģistrēti sporādiskie saslimšanas gadījumi, t.sk. 0001 serogrupas izraisītie 28 saslimšanas gadījumi;
- 5) 2011.gadā pārtikas produktu paraugos, paņemtus epidemioloģiskajās izmeklēšanas laikā, *S.Typhimurium* netika atklāta. Infekcijas avotu un infekcijas pārnesšanas faktoru identificēt neizdevās. Pēc Pārtikas un veterinārā dienesta datiem 2011.gadā *S.Typhimurium* tika izdalīta 3 paraugos (paraugi tika ņemti, veicot salmonelozes kontroli putnkopības saimniecībās): Latgales

- reģionā (Lendžu pagasts), Kurzemes reģionā (Kuldīgas novads) un Zemgales reģionā (Dobeles novads). Dzīvnieku barībā *S.Typhimurium* netika konstatēta.
- 6) *S.Typhimurium* 0001 serogrupas izraisīto salmonelozes gadījumu pieaugums konkrētajā teritorijā un laika periodā visticamāk norāda uz kopēja infekcijas pārnesanas faktora iedarbību (vai kāda kopēja infekcijas avota pastāvēšanu).

Materiālu sagatavoja: V/a „Latvijas Infektoloģijas centrs” (LIC) Epidemioloģiskās drošības un sabiedrības veselības departamenta Infekcijas slimību epidemioloģiskās uzraudzības un imunizācijas nodaļas (ISEUIN) epidemioloģe R.Korotinska (67081520), Epidemioloģiskās drošības un sabiedrības veselības departamenta vadītājs J.Perevoščikovs (67081521), Epidemioloģiskās drošības un sabiedrības veselības departamenta Infekcijas slimību epidemioloģiskās uzraudzības un imunizācijas nodaļas epidemiologa palīdze J.Čurikova (67081550), LIC Bakterioloģijas nodaļas laboratorijas ārste J.Galajeva (67014582), Pārtikas un veterinārā dienesta Veterinārās uzraudzības departamenta Dzīvnieku infekcijas slimību uzraudzības daļas eksperts K.Golubevs (67027584). Materiāls ir pieejams LIC mājas lapā: www.lic.gov.lv.