



EPIDEMIOLOĢIJAS BIĻETENS

Valsts aģentūra

Sabiedrības veselības aģentūra

Reģ. Nr.90000052976

Klijānu ielā 7, Rīga, LV-1012

Tālrunis: 7081510, fakss: 7339006

Nr. 9(828)

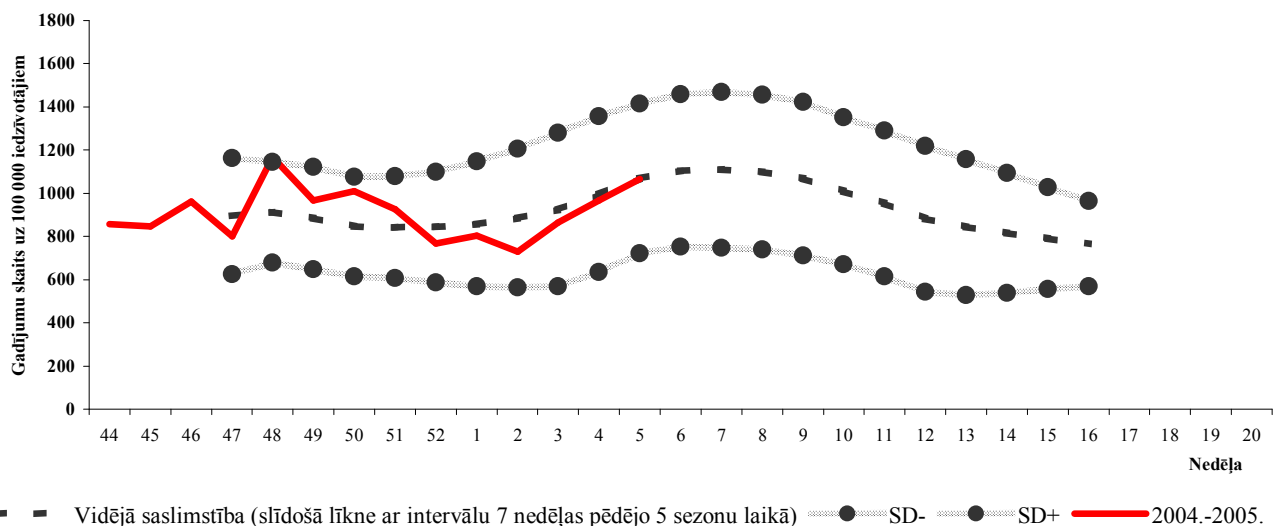
2005.gads 09. februāris

Pārskats par akūtu augšējo elpceļu infekciju (AAEI) un gripas saslimstību 2005. gada 5. nedēļā* Latvijā

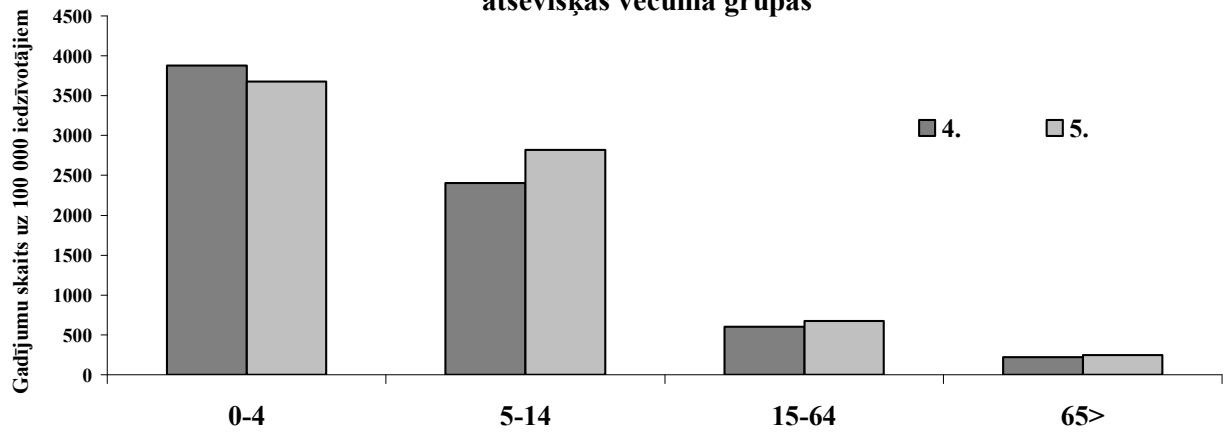
		1.	2.	3.	4.	5.	Salīdzinot ar iepriekšējo nedēļu (%)
AAEI	Kopā	802,7	729,3	864,6	965,4	1065,2	10,3
	0-4	3773,2	3424,9	3502,3	3879,6	3676,5	-5,2
	5-14	1711,4	1538,1	2220,6	2404,4	2821,7	17,4
	15-64	503,7	459,6	519,1	604,1	676,7	12,0
	65>	254,2	238,7	217,0	220,1	248,0	12,7
Gripa	Kopā	0,0	0,5	0,5	1,5	2,0	33,3
	0-4	0	0	0	0	0,0	
	5-14	0	0	0	7	3,5	-50,0
	15-64	0,0	0,0	0,8	0,8	2,3	200,0
	65>	0,0	3,1	0,0	0,0	0,0	
Pneimonijas	Kopā	18,5	19,5	20,0	19,0	25,0	31,6
	0-4	38,7	29,0	19,3	19,3	48,4	150,0
	5-14	38,9	46,0	28,3	28,3	53,0	87,5
	15-64	10,8	14,7	18,5	17,8	13,1	-26,1
	65>	24,8	12,4	18,6	15,5	40,3	160,0

*pēc SVA filiāļu sniegtajiem datiem par virusoloģiski neapstiprinātiem saslimšanas gadījumiem uz 100 000 iedzīvotājiem.

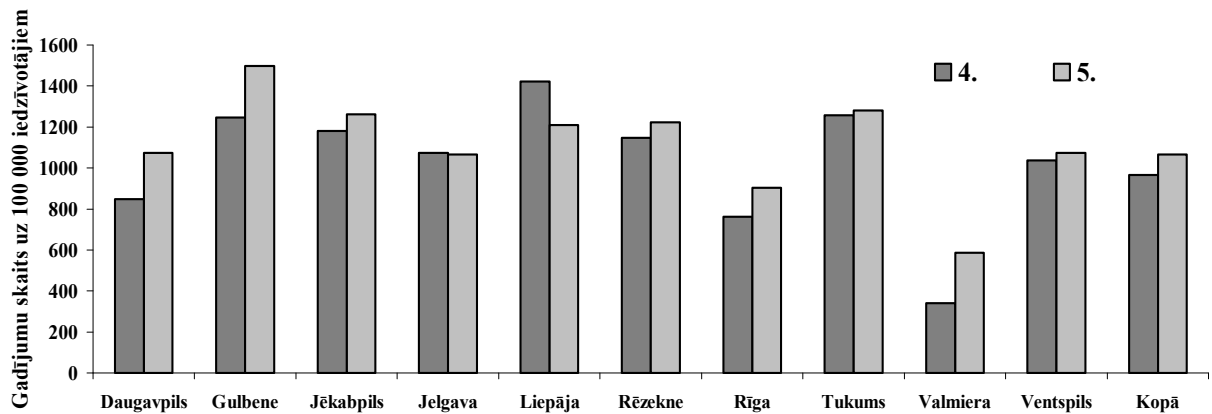
AAEI saslimstība Latvijā 2004.-2005. epidēmiskajā sezonā



AAEI saslimstība 2005.g. 4. un 5. nedēļā
atsevišķās vecuma grupās



AAEI saslimstība 2005.g. 4. un 5. nedēļā
pēc SVA filiāļu apkalpojamās teritorijas apkopotiem datiem



Pārskats par AAEI un gripas saslimstību Latvijā 2005. gada 5. nedēļā

Pēc monitoringa datiem, 2005. gada 5. nedēļā (no 31. janvāra līdz 06. februārim) tika reģistrēti 2134 AAEI saslimšanas gadījumi, 4 klīniskie gripas gadījumi un 50 pneimoniju gadījumi.

2005. gada 5. nedēļā, salīdzinājumā ar iepriekšējo nedēļu, AAEI saslimstība pieaugusi par 10,3% (no 965,4 saslimšanas gadījumiem uz 100 000 iedzīvotājiem 4. nedēļā līdz 1065,2 saslimšanas gadījumiem uz 100 000 iedzīvotājiem 5. nedēļā);

2005. gada 5. nedēļā, salīdzinājumā ar iepriekšējo nedēļu, saslimstība ar pneimonijām pieaugusi par 31,6% (no 19,0 saslimšanas gadījumiem uz 100 000 iedzīvotājiem 4. nedēļā līdz 25,0 saslimšanas gadījumiem uz 100 000 iedzīvotājiem 5. nedēļā);

2005. gada 5. nedēļā tika reģistrēti 4 klīniskie gripas gadījumi (2 - SVA Rīgas filiāles apkalpojamā teritorijā, 1- SVA Daugavpils filiāles apkalpojamā teritorijā un 1- SVA Jelgavas filiāles apkalpojamā teritorijā).

AAEI saslimstības teritoriālā izplatība 2005. gada 5. nedēļā

2005.gada 5. nedēļā, salīdzinājumā ar 4. nedēļu, lielākā Latvijas daļā atzīmēts AAEI saslimstības pieaugums. Visvairāk saslimstība pieaugusi:

- SVA Valmieras filiāles apkalpojamā teritorijā - par 72,7%;
- SVA Daugavpils filiāles apkalpojamā teritorijā - par 26,5%;
- SVA Gulbenes filiāles apkalpojamā teritorijā - par 20%;

5. nedēļā AAEI saslimstība samazinājusies:

- SVA Liepājas filiāles apkalpojamā teritorijā - par 15%.

SVA Gulbenes filiāles apkalpojamā teritorijā, salīdzinājumā ar citām teritorijām, 2005.g. 5. nedēļā tika reģistrēts visaugstākais saslimstības rādītājs (1496,7 saslimšanas gadījumi uz 100 000 iedzīvotājiem), saslimstības līmenis ievērojami pārsniedz arī vidējo saslimstības rādītāju republikā.

Saslimstība 2005. gada 5. nedēļā, salīdzinājumā ar 2004. gada 5. nedēļu

2005. gada 5. nedēļā, salīdzinājumā ar 2004. gada 5. nedēļu, saslimstība ar AAEI ir zemāka par 36,5% (2004.g. 5. nedēļā 1677,0 saslimšanas gadījumi uz 100 000 iedzīvotājiem, 2005.g. 5. nedēļā – 1065,2 saslimšanas gadījumi uz 100 000 iedzīvotājiem).

Visās SVA filiāļu apkalpojamās teritorijās saslimstība ar AAEI 2005. gada 5. nedēļā ir zemāka, salīdzinājumā ar 2004. gada 5. nedēļu.

Saslimstība ar pneimonijām 2005. gada 5. nedēļā, salīdzinājumā ar 2004. gada 5. nedēļu, ir augstāka par 6,4% (2004.g. 5. nedēļā reģistrēti 23,5 saslimšanas gadījumi uz 100 000 iedzīvotājiem, savukārt 2005.g. 5. nedēļā – 25,0 saslimšanas gadījumi uz 100 000 iedzīvotājiem).

Pēc monitoringa datiem, 2004. gada 5. nedēļā tika reģistrēti 1311 klīniskie gripas saslimšanas gadījumi, savukārt 2005. gada 5. nedēļā tika reģistrēti 4 klīniskie gripas saslimšanas gadījumi.

Gripas un AAEI virusoloģisko izmeklējumu rezultāti 2005. gada 5. nedēļā.

	1.	2.	3.	4.	5.	Kopā
Saņemto slimnieku materiālu skaits	102	86	91	109	101	489
A gripa	3	3	3	2	4	15
B gripa	2		1			3
Paragripa I	1			2	4	7
Paragripa II						
Paragripa III			1		1	2
Respiratori sincitiālais vīruss	3	1	1	1	4	10
Adenovīruss	8	4	5	7	2	26
Pozitīvo paraugu skaits	17	8	11	12	15	63
Pozitīvo paraugu īpatsvars,%	16,7	9,3	12,1	11	14,9	12,6
t.sk. gripa	29,4	37,5	36,4	16,7	26,7	28,6

Secinājumi

Vairākos Latvijas reģionos 2005. gada 5. nedēļā atzīmēts AAEI saslimstības pieaugums (visvairāk AAEI saslimstība pieaugusi SVA Valmieras filiāles apkalpojamā teritorijā - par 72,7%). AAEI saslimstības samazināšana tika novērota SVA Liepājas filiāles apkalpojamā teritorijā - par 15%.

Visaugstākais AAEI saslimstības līmenis 2005. gada 5. nedēļā tika reģistrēts SVA Gulbenes filiāles apkalpojamā teritorijā (1496,7 saslimšanas gadījumi uz 100 000 iedzīvotājiem).

SVA Vīrusoloģijas izmeklējumu laboratorija 5. nedēļā ir noteikusi 4 A tipa gripas vīrusus vecuma grupās no 0 līdz 4 (1) un no 5 līdz 14 gadiem (3).

Pārskats par gripas vīrusu cirkulāciju Eiropā 2005. gada 4. nedēļā

(Dati iegūti no Eiropas starptautiskā gripas uzraudzības tīkla EISS)

Gripas klīniskā aktivitāte samazinājās Spānijā un Portugālē, bet ievērojami pieauga Šveicē, Itālijā, Francijā, Austrijā un Slovēnijā.

Par gripas vidējo aktivitāti ziņo 8 tīkli – Austrija, Anglija, Francija, Itālija, Luksemburga, Portugāle, Spānija un Šveice, bet par zemu – 16.

Dominējošs gripas vīruss Eiropā ir A (H3) un tieši A/Wellington/1/2004(H3N2).

No visiem laboratoriski pārbaudītiem paraugiem, 507 bija pozitīvi uz gripu. No tiem 468 bija A tipa gripas vīrusi un 39 B tipa gripas vīrusi. Pēc tālākas 177 A tipa gripas vīrusu tipēšanas, tika konstatēts, ka 154 bija A(H3), t.sk. 67 - A(H3N2), bet 23 - A(H1).

Materiālu sagatavoja: SVA Infekcijas slimību epidemioloģiskās uzraudzības daļas Epidemioloģiskās analīzes sektora epidemioloģe L.Kazanova, Vīrusoloģijas izmeklējumu laboratorijas vīrusoloģijas uzraudzības sektora vadītāja N.Zamjatina, piedaloties Infekcijas slimību epidemioloģiskās uzraudzības daļas Epidemioloģiskās analīzes sektora vadītājai I.Lucenko, Epidemioloģisko datu vākšanas un apstrādes sektora informācijas ievadīšanas speciāliste J.Provorova. Materiāls ir pieejams v/a "SVA" Interneta mājas lapā: www.sva.lv.