



# EPIDEMIOLOĢIJAS BIĻETENS

## Valsts aģentūra Sabiedrības veselības aģentūra

Reģ. Nr.90000052976  
Klijānu ielā 7, Rīga, LV-1012  
Tālrunis: 7081510, fakss: 7339006

Nr. 19(915)

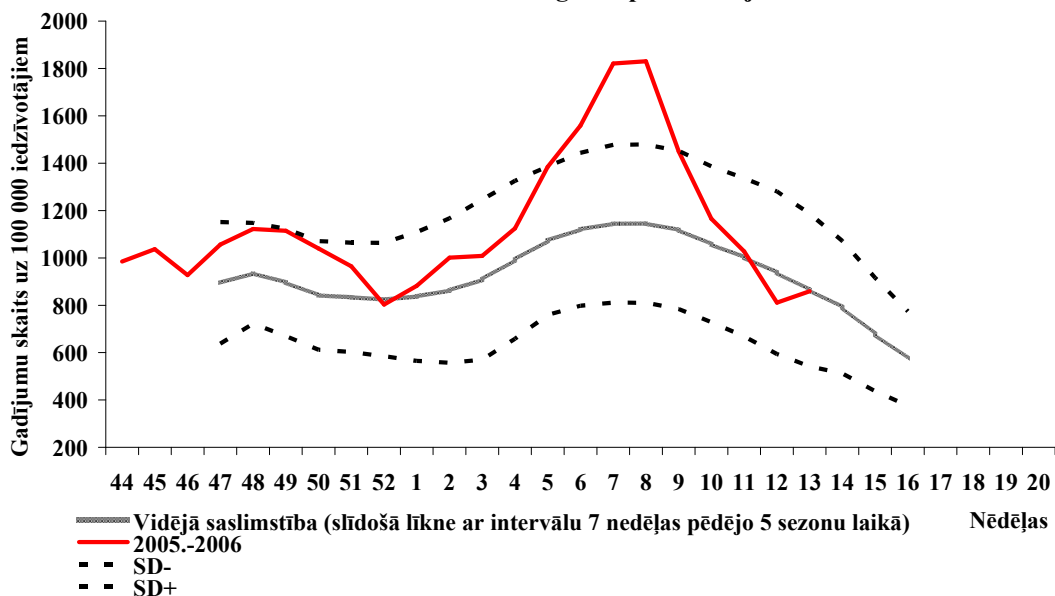
2006. g. 06.aprīlis

### Pārskats par akūtu augšējo elpceļu infekciju (AAEI) un gripas saslimstību 2006. gada 13. nedēļā\* Latvijā

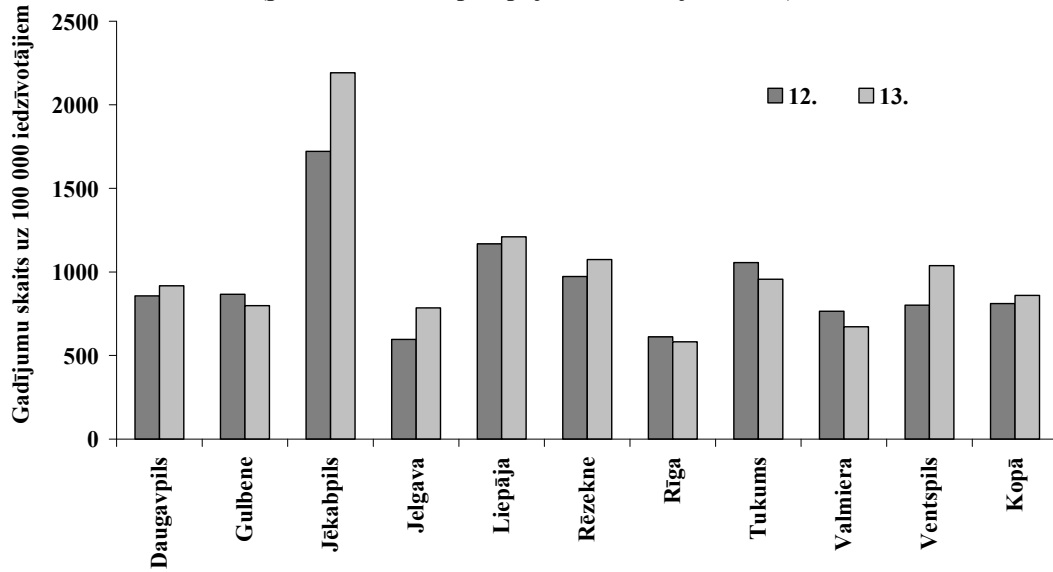
		10.	11.	12.	13.	Salīdzinot ar iepriekšējo nedēļu (%)
<b>AAEI</b>	Kopā	1165,4	1027,5	811,4	859,4	<b>5,9</b>
	0-4	4051,8	3845,8	3718,2	3885,0	<b>4,5</b>
	5-14	2759,6	2180,4	1656,5	1970,1	<b>18,9</b>
	15-64	725,4	609,9	462,0	463,8	<b>0,4</b>
	65>	272,8	515,8	295,3	220,5	<b>-25,3</b>
<b>Gripa</b>	Kopā	151,5	62,9	10,9	4,6	<b>-57,9</b>
	0-4	245,3	176,6	39,2	9,8	<b>-75,0</b>
	5-14	527,6	173,4	29,5	11,1	<b>-62,5</b>
	15-64	85,7	37,9	6,3	2,7	<b>-57,1</b>
	65>	11,2	11,2	0,0	3,7	
<b>Pneimonijas</b>	Kopā	9,7	10,3	6,3	7,4	<b>18,2</b>
	0-4	0,0	9,8	9,8	29,4	<b>200,0</b>
	5-14	25,8	7,4	7,4	18,4	<b>150,0</b>
	15-64	6,3	10,8	0,0	2,7	
	65>	11,2	11,2	29,9	7,5	<b>-75,0</b>

\*pēc SVA filiāļu sniegtajiem datiem par **virusoloģiski neapstiprinātiem** saslimšanas gadījumiem uz 100 000 iedzīvotājiem.

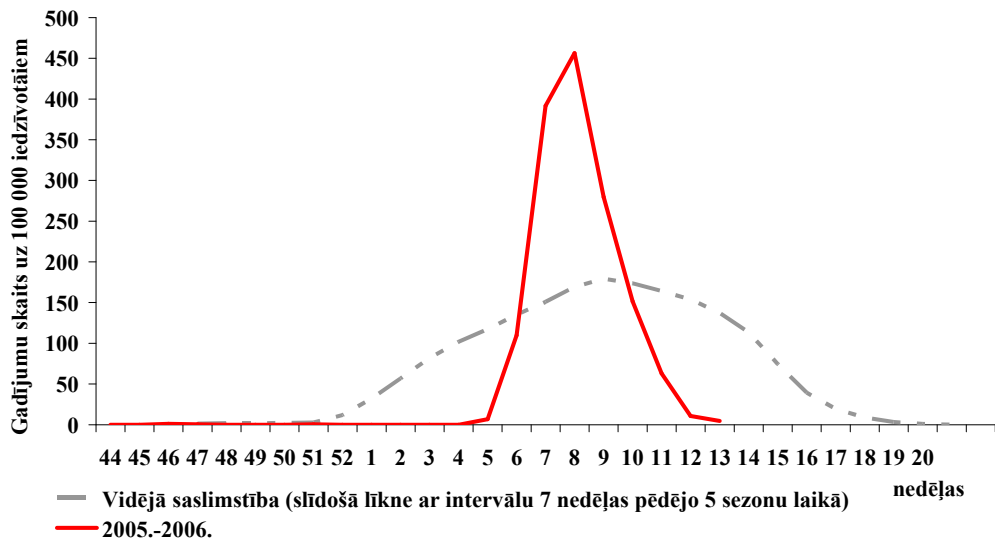
AAEI saslimstība 2005.-2006. gada epidēmiskajā sezonā



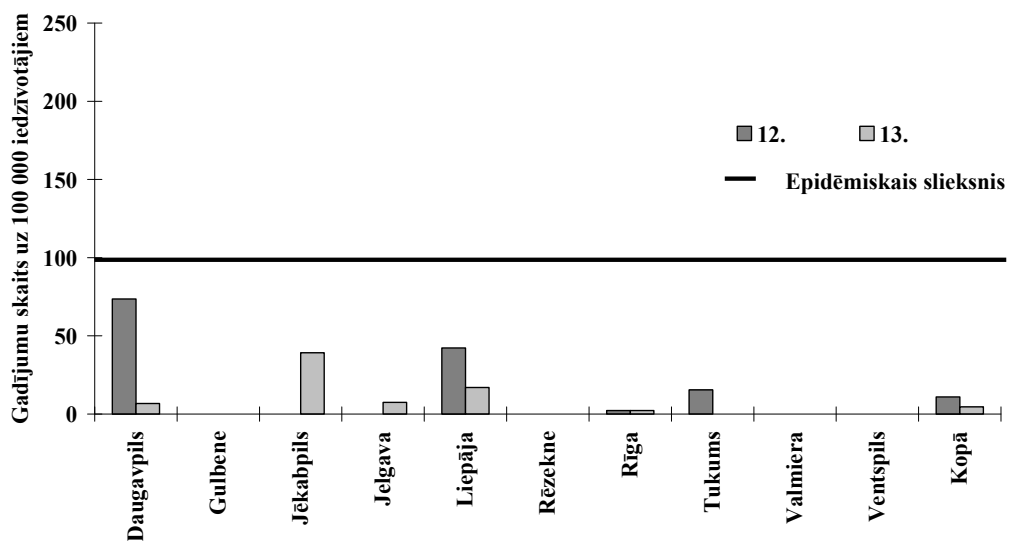
AAEI saslimstības teritoriālā izplatība 2006. gada 12. un 13. nedēļā  
(pēc SVA filiāļu apkalpojamo teritoriju datiem)



Gripas saslimstība 2005.-2006. epidēmiskajā sezonā



Gripas saslimstības teritoriālā izplatība 2006.gada 12. un 13. nedēļā  
(pēc SVA filiāļu apkalpojamo teritoriju datiem)



### Gripas gadījumi tika reģistrēti:

SVA filiāle	Gadījumu skaits uz 100 000 iedzīvotājiem	±% salīdzinājumā ar iepriekšējo nedēļu
Daugavpils	6,7	- 90,9
Jēkabpils	39,1	
Jelgava	7,4	
Liepājas	16,9	- 60

2006. gada 13. nedēļā pēc monitoringa datiem no ambulatorā tīkla, tika reģistrēti 8 klīniskie gripas saslimšanas gadījumi (4,6 saslimšanas gadījumi uz 100 000 iedzīvotājiem).

2006. gada 13. nedēļā gripas saslimstība nepārsniedza epidēmisko sliekšni neviena no SVA filiāļu apkalpojamām teritorijām.

13. nedēļā monitoringā iesaistītajās slimnīcās tika ievietoti 9 pacienti ar gripas diagnozi.

Vairākos Latvijas reģionos 2006. gada 13. nedēļā atzīmēts AAEI saslimstības pieaugums (visvairāk AAEI saslimstība pieaugusi SVA Jelgavas filiāles apkalpojamā teritorijā - par 31,7%).

#### Bērnu iestāžu apmeklējums (%) 2006.g. 9. - 13. nedēļā

Bērnu iestāde	SVA filiāle / nedēļa	Daugavpils	Gulbene	Jēkabpils	Jelgava	Liepāja	Rēzekne	Rīga	Tukums	Valmiera	Ventspils	Kopā
Skolas	9.	79,1	88,0	78,2	94,9	90,8	88,7	84,4	84,2	89,0	89,4	86,3
	10.	88,7	92,5	88,0	95,6	90,5	91,2	86,7	88,9	91,8	88,2	89,5
	11.	90,3	93,6	89,7	89,5	92,8	92,5	88,9	89,3	92,3	89,2	90,4
	12.	Brīvlaiks										
	13.	93,6	93,8	90,2	91,5	96,2	94,0	92,7	92,7	92,8	91,2	92,8
Pirmsskolas bērnu iestādes	9.	82,1	73,8	62,4	65,6	76,6	76,1	65,7	73,7	68,7	77,4	73,3
	10.	85,2	75,9	69,2	68,1	81,4	75,5	66,8	67,1	78,7	76,1	75,0
	11.	86,6	78,1	74,3	72,9	79,5	80,4	70,7	77,3	75,6	72,9	76,8
	12.	84,8	62,1	61,5	61,2	84,2	76,2	64,2	75,4	67,3	69,9	71,7
	13.	83,9	74,0	75,4	68,7	82,1	82,0	71,4	75,2	80,0	75,3	77,1

13. nedēļā gripas un citu AAEI monitoringā iesaistītajās skolās un pirmsskolas bērnu iestādēs apmeklējums bija apmierinošs (skolās – 92,8% un pirmsskolas bērnu iestādēs - 77,1%).

Hospitalizēto gripas slimnieku īpatsvars (ieskaitot slimniekus ar gripas izraisītajām komplikācijām) laika posmā no 9. līdz 13. nedēļai svārstījās no 2,9% līdz 0,3%; 13.nedēļā tās sastādīja 0,3% no visiem hospitalizētiem pacientiem monitoringā iesaistītajās slimnīcās.

#### Gripas un AAEI virusoloģisko izmeklējumu rezultāti

SVA Virusoloģijas izmeklējumu laboratorijā 2006.gada 13. nedēļā tika apstiprināti 13 gripas gadījumi, izmantojot gan imunofluorescences metodi, gan vīrusa izolēšanu audu kultūrā. No tiem 10 (76,9%) - A gripas un 3 (23,1%) - B gripas vīrusi.

Atšķirībā no iepriekšējām nedēļām, 12. un 13. nedēļā dominēja A gripas vīruss. Laboratorijā tika apstiprināti atsevišķi, sporādiski gripas gadījumi, kas pārsvarā saistīti ar A/H3 gripas vīrusa cirkulāciju, un lokālais uzliesmojums P.Stradiņa slimnīcā 12.nedēļā, kura izraisītājs arī bija A/H3 gripas vīruss

### Ekspresdiagnostikas rezultāti

Saņemto slimnieku materiālu skaits	Nedēļas				Kopā
	10.	11.	12.	13.	
	133	110	98	94	435
<b>A gripa</b>	12	8	6	6	32
<b>B gripa</b>	19	6	1	1	27
<b>Paragripa I</b>	0	0	0	2	2
<b>Paragripa II</b>	1	1	0	0	2
<b>Paragripa III</b>	0	1	2	0	3
<b>Respiratori sincitiālais vīruss</b>	11	8	3	8	30
<b>Adenovīruss</b>	2	2	3	3	10
<b>Pozitīvo paraugu skaits</b>	45	26	15	20	106
<b>Pozitīvo paraugu īpatsvars,%</b>	33,8	23,6	15,3	21,3	24,4
<b>t.sk. gripa</b>	68,9	53,8	46,7	35	55,7

### Pārskats par gripas vīrusu cirkulāciju Eiropā 2006. gada 12. nedēļā

*(Dati iegūti no EISS tīkla mājas lapas)*

**Kopsavilkums:** Gripas aktivitāte Eiropas teritorijā šajā sezonā sākusies vēlāk nekā pagājušajā. Salīdzinot ar 11. nedēļu Čehija, Dānija, Ungārija, Slovākija un Slovēnija ziņo par gripas aktivitātes pieaugumu. No sezonas sākuma visā Eiropā prevalē B gripas vīruss (64%). 12. nedēļā pirmo reizi no 51. nedēļās tika konstatēts prevalējošs A tipa gripas vīrusu daudzums visā Eiropā. Ne vienā no EISS tīkla 28 dalībvalstīm netika reģistrēti saslimšanas gadījumi cilvēkam ar gripu H5N1.

**Epidemioloģiskā situācija 2005. - 2006. sezonā.** Kopumā 2005.-2006. gripas epidēmiskajā sezonā no 40. līdz 12. nedēļai EISS tīklā dalībvalstīs gripas klīniskā aktivitāte ir mierīga. Tikai Lietuva un Igaunija ziņoja par augstu gripas aktivitāti 8. un 11. nedēļās. Pirmā valsts, kur gripas saslimstība tika pārsniegusi epidēmisko sliekšni šajā sezonā ir Nīderlande (2006. gada 1.nedēļā). Augstākie gripas un AAEI saslimstības rādītāji tika konstatēti vecuma grupās no 0 līdz 4 gadiem un no 5 līdz 15 gadiem, kaut gan Itālijā un Norvēģijā augsta saslimstība tika novērota vecuma gripā no 15 līdz 65 gadiem.

**Epidemioloģiskā situācija 2006.gada 12.nedēļā.** Igaunija ziņo par augsto gripas klīnisko aktivitāti. 13 Eiropas valstis ziņoja par vidējo aktivitāti un 12 – par zemu. Beļģija, Dānija, Ungārija, Nīderlande, Norvēģija un Slovēnija ziņo par plašas izplatības gripas aktivitāti. Francija, Vācija un Spānija ziņo par reģionālo gripas aktivitāti. 6 valstis ziņo par lokāliem uzliesmojumiem, 10 valstis ziņo par sporādisko gripas aktivitāti un Ziemeļīrijā gripas gadījumi netika reģistrēti. Visaugstākā saslimstība ar gripu un AAEI ir reģistrēta vecuma grupās 0-4 un 5-14 gadi.

**Virusoloģiskā situācija 2006.gada 12.nedēļā.** Kopējais monitoringā iesaistīto ārstu piegādāto paraugu skaits 12. nedēļā - 1340, t.sk. 387 (29%) bija pozitīvi attiecībā uz gripas vīrusu. No tiem 236 (61%) noteikts B gripas vīruss un 153 (39%) - A gripas vīruss. No papildus izmeklētiem paraugiem no slimnīcām, 348 bija pozitīvi uz gripas vīrusu, t.sk. 137 (39%) – B gripa un 211 (61%) – A gripa.

2006.gada 12.nedēļā 6 valstīs dominēja B gripa.

**Virusoloģiskā situācija 2005.-2006.sezonā.** Kopumā 2005.-2006. gripas epidēmiskajā sezonā no 40. līdz 12. nedēļai EISS tīklā tika ziņots par 7252 apstiprinātiem gripas gadījumiem. No tiem 4225 (64%) B tipa gripas vīrusi un 2614 (36%) A tipa gripas vīrusi. A gripas vīrusu sadalījums: 1736 (66%) - A netipēti, 389 (15%) – A(H1) (t.sk. 143 - A(H1N1) un 2 – A(H1N2)), 489 (19%) – A (H3) (t.sk. 226 –A(H3N2)).

**Materiālu sagatavoja:** SVA Infekcijas slimību epidemioloģiskās uzraudzības daļas epidemioloģe L.Savrasova, statistiķe J.Provorova, Infekcijas slimību epidemioloģiskās uzraudzības daļas vadītāja vietniece I.Lucenko, Virusoloģijas izmeklējumu laboratorijas virusoloģijas uzraudzības sektora vadītāja N.Zamjatina. Materiāls ir pieejams v/a "SVA" Interneta mājas lapā: [www.sva.lv](http://www.sva.lv).