



EPIDEMIOLOĢIJAS BIĻETENS

Valsts aģentūra

Sabiedrības veselības aģentūra

Reģ. Nr.90000052976

Klijānu ielā 7, Rīga, LV-1012

Tālrunis: 7081510, fakss: 7339006

Nr. 20 (978)

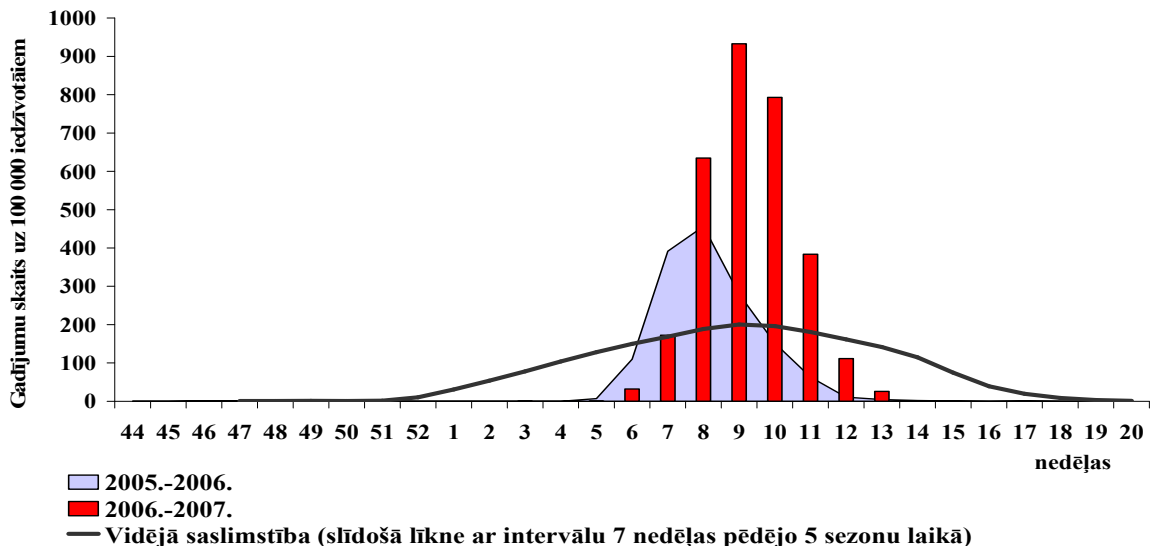
2007. gada 11.aprīlī

Pārskats par saslimstību ar akūtām augšējo elpceļu infekcijām (AAEI) un gripu * 2007. gada 14. nedēļā Latvijā

		9.	10.	11.	12.	13.	14.	Salīdzinot 14.ned. ar iepriekšējo nedēļu (%)
AAEI	Kopā	2597,1	2015,6	1643,0	1352,7	926,9	658,3	-40,8
	0-4	6572,1	5918,8	5034,6	4506,8	3305,8	2263,3	-46,1
	5-14	6672,4	4755,0	4139,4	3010,8	1962,3	1433,2	-36,9
	15-64	1597,8	1239,6	935,6	827,8	555,1	391,6	-41,7
	65>	930,9	755,4	591,4	434,9	358,6	270,9	-32,4
Gripa	Kopā	932,9	792,8	383,7	111,4	25,9	1,8	-1300,0
	0-4	1286,7	1108,5	673,0	158,4	52,8	0,0	
	5-14	2074,5	1766,7	865,7	221,2	41,7	0,0	
	15-64	774,9	631,6	289,4	95,3	20,9	2,1	-900,0
	65>	236,5	335,7	160,2	42,0	19,1	3,8	-400,0
Pneimonijas	Kopā	54,6	35,6	37,0	31,0	19,9	16,6	-19,4
	0-4	138,6	72,6	112,2	52,8	19,8	39,6	50,0
	5-14	96,2	189,2	240,5	153,9	160,3	131,5	-22,0
	15-64	40,3	31,3	26,4	27,1	18,1	18,1	0,0
	65>	34,3	34,3	22,9	30,5	19,1	7,6	-150,0

*pēc SVA filiāļu sniegtajiem datiem par virusoloģiski neapstiprinātiem saslimšanas gadījumiem uz 100 000 iedzīvotājiem.

Saslimstība ar gripu 2006.-2007.gada epidēmiskajā sezonā



Saskaņā ar monitoringā iesaistīto ambulatoro ārstniecības iestāžu datiem 2006.-2007.gada monitoringa 14.nedēļā Latvijā tika reģistrēti sporādiski gripas gadījumi. Saslimstība ar citām AAEI 14.nedēļā ir samazinājusies vidēji par 40,8%.

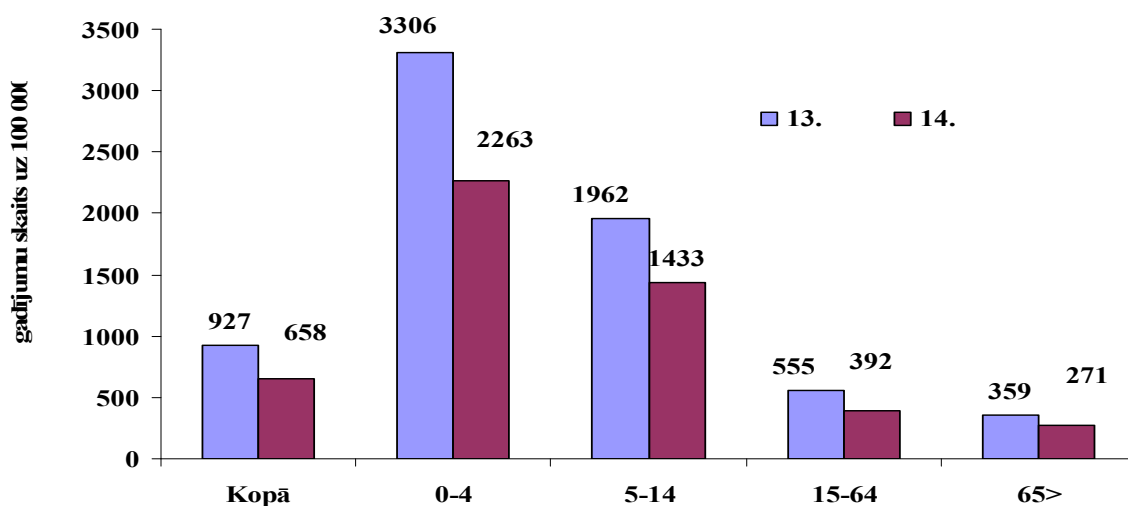
2007.gada 14.nedēļā monitoringā iekļautajās ambulatorajās iestādēs tika reģistrēti 4 klīniski apstiprināti gripas gadījumi (13.nedēļā – 56), 1424 saslimšanas gadījumi ar citām AAEI (13.nedēļā - 2005 un 36 saslimšanas gadījumi ar pneimonijām (13.nedēļā - 43).

Saskaņā ar stacionāro iestāžu sniegtiem datiem 14.nedēļā tika hospitalizēts 1 ar gripu saslimušais pacients (13.nedēļā - 6) un neviena slimnieka ar gripas komplikācijām (13.nedēļā – 2).

Saslimstība ar AAEI un gripu 2007.gada 14.nedēļā salīdzinājumā ar iepriekšējo nedēļu

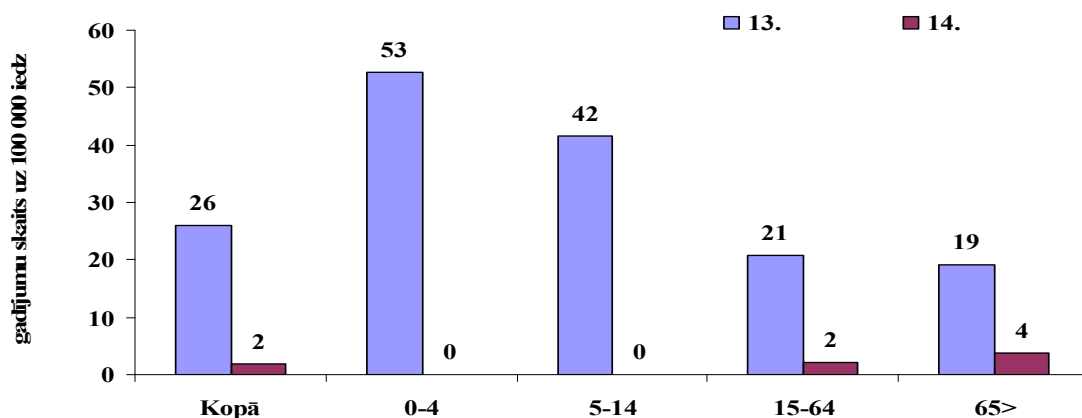
Saslimstība ar AAEI 14.nedēļā salīdzinājumā ar iepriekšējo nedēļu ir samazinājusies visās vecuma grupās, vidēji par 40,8%. Visaugstākā saslimstība joprojām ir „0-4” vecuma grupā.

Saslimstība ar AAEI atsevišķās vecuma grupās



Saslimšanas gadījumi ar gripu tika reģistrēti „15-64” un „65>” vecuma grupā.

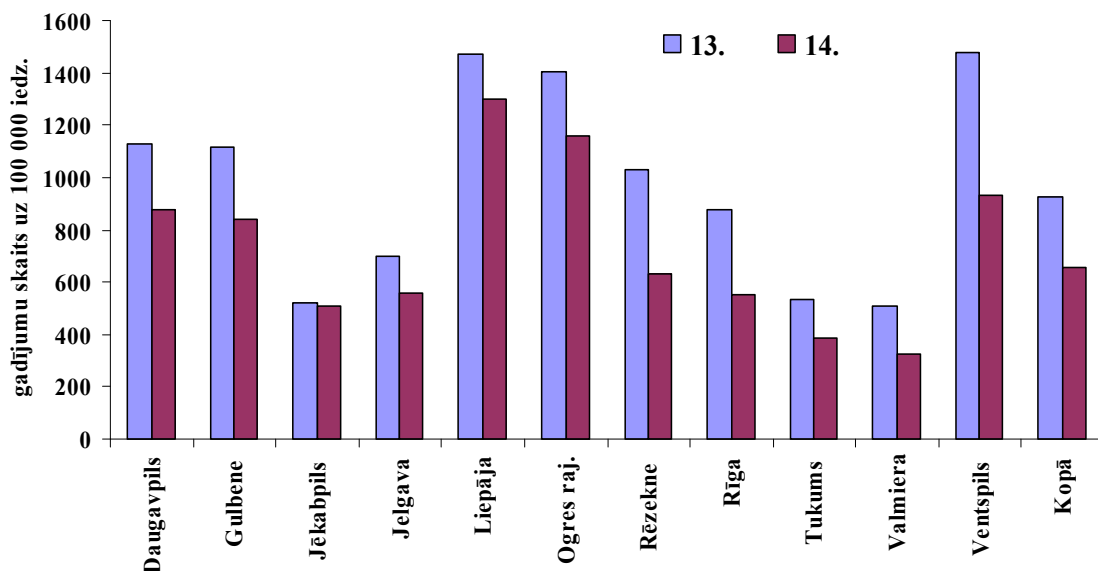
Saslimstība ar gripu atsevišķās vecuma grupās



Saslimstība ar AAEI un gripu dažādās filiāļu apkalpojamās teritorijās

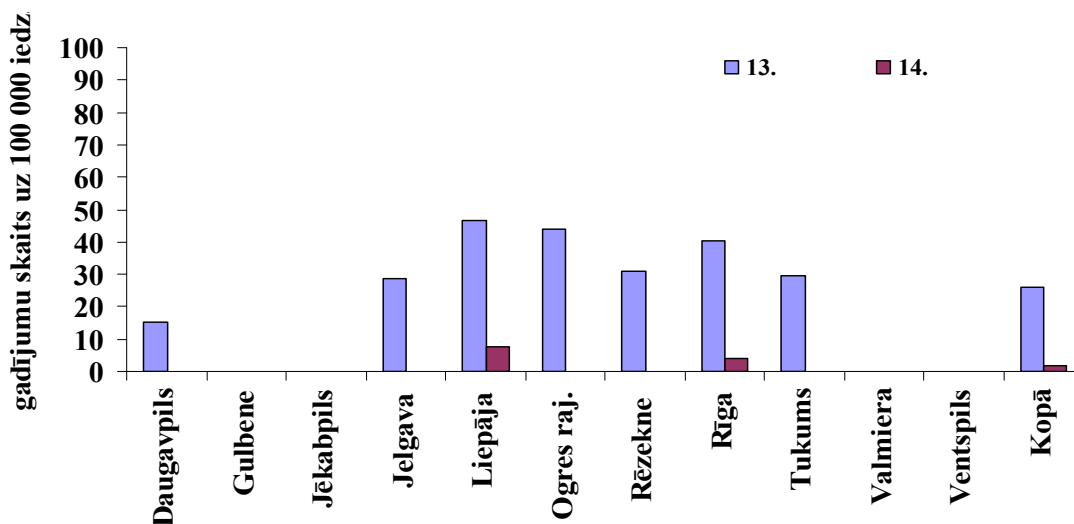
Visaugstākā saslimstība ar AAEI Liepājas filiāles teritorijā (1299,7) un Ogres rajonā (1161,3 uz 100 000 iedz.).

Saslimstība ar AAEI dažādās filiāļu apkalpojamās teritorijās



Saslimstība ar AAEI 13.nedēļā ir samazinājusies gandrīz visās monitoringa teritorijās. Visvairāk saslimstība samazinājās Rīgā (par 58,9%) un Ventspils filiāles teritorijā (par 58,1%).

Saslimstība ar gripu dažādās filiāļu apkalpojamās teritorijās



Saslimstība ar gripu 14.nedēļā bija reģistrēta tikai Rīgā un Liepājas monitoringa teritorijā.

Izglītības iestāžu apmeklējums 2007.gada 14.nedēļā

Vispārējās izglītības iestādēs 14.nedēļā bija brīvlaiks.

Pirmsskolas izglītības iestāžu apmeklējums 14.nedēļā (vidēji 70,7%) salīdzinājumā ar 13.nedēļu samazinājās par 9%. Iespējams, apmeklējuma samazinājums saistīts ar skolēnu brīvlaiku un īso darba nedēļu.

Izglītības iestāžu apmeklējums 2006.-2007.gada epidēmiskajā sezonā

Izglītības iestāde	SVA filiāle / nedēļa	Daugavpils	Gulbenes	Jēkabpils	Jelgavas	Liepājas	Ogres	Rēzeknes	Rīgas	Tukuma	Valmieras	Ventspils	Kopā
Vispārējās izglītības iestādes	9.	86,4	83,2	86,2	82,5	87,3	86,5	84,3	72,6	80,7	88,7	84,0	81,6
	10.	86,0	87,1	83,4	84,0	89,1	88,4	85,2	81,6	84,7	92,2	83,0	84,7
	11.	91,7	90,2	91,1	75,4	90,6	88,9	98,7	86,2	93,1	94,5	86,2	88,6
	12.	95,0	92,1	93,3	90,2	91,7	90,8	92,2	88,3	81,1	94,5	90,3	90,7
	13.	96,1	93,1	93,7	88,4	97,2	92,4	92,9	91,0	92,2	73,9	91,1	91,2
	14.	brīvlaiks											
Pirmsskolas izglītības iestādes	9.	61,4	64,3	54,2	62,2	73,9	43,1	63,4	58,9	49,6	71,1	60,6	61,7
	10.	68,2	72,9	56,7	67,6	74,9	59,5	67,1	65,3	57,8	72,5	66,3	67,2
	11.	70,6	77,5	62,7	72,2	76,5	68,5	71,8	72,5	68,8	73,2	69,5	71,9
	12.	73,4	82,5	72,4	78,2	81,3	75,0	75,2	71,4	71,7	81,9	73,9	75,4
	13.	73,2	81,6	77,5	79,0	84,0	64,7	78,3	74,3	75,0	80,5	75,2	76,8
	14.	70,6	64,4	68,5	60,6	82,2	42,7	78,2	74,2	64,5	62,1	72,3	70,7

Respiratoro vīrusu cirkulācija no 2006.gada 40.nedēļas līdz 2007.gada 14.nedēļai

Saskaņā ar virusoloģijas izmeklējumu laboratorijas datiem no 2006.gada 40.nedēļas līdz 2007.gada 14.nedēļai izmeklēti 3 158 klīniskie paraugi, no tiem 945 (29,9%) bija pozitīvi.

Izmantojot ekspresmetodes no sezonas sākuma konstatēti: 105 adenovīrusi, 196 respiratori sincitiālie vīrusi, 37 paragripas vīrusi un **606 A gripas vīrusi** un **1 B gripas vīruss** (t.sk. pēdējā nedēļā – 4 gripas vīrusi).

Virusoloģijas izmeklējumu laboratorijā ar ekspresmetodi noteikto vīrusu skaits pa nedēļām 2006.-2007.gada epidēmiskajā sezonā

Nedēļas	2.	3.	4.	5.	6.	7.	8.	9.	10.	11.	12.	13.	14.	Kopā no 40. līdz 14.nedēļai
Izmeklēto paraugu skaits, t.sk. pozitīvi:	77	75	85	118	140	173	276	387	292	166	138	119	82	3158
A gripa	3		3	9	21	43	132	185	113	52	22	19	4	606
B gripa												1		1
Paragripa I	1	1		1								1	1	11
Paragripa II				1										2
Paragripa III	1			2	5	3	1						3	24
Respiratori sincitiālais vīruss	10	7	6	17	19	9	23	7	16	18	16	16	15	196
Adenovīruss	8	7	10	2	9	4	4		1		5	3	1	105
Pozitīvo paraugu skaits	23	15	19	32	54	59	160	192	130	70	43	40	24	945
Pozitīvo paraugu īpatsvars (%)	30	20	22	27	39	34	58	50	45	42	31,2	34	29,3	29,9
t.sk. gripa %	13	0	16	28	39	73	83	96	87	74	51,2	50	16,7	64,2

Salīdzinājumā ar iepriekšējo nedēļu, 14.nedēļā gripas vīrusu pozitīvo paraugu īpatsvars samazinājās par 5 reizēm, t.sk., ir noteikti 4 A gripas vīrusi (iepriekšējā nedēļā – 20). Citu respiratoro infekciju izraisītāju īpatsvars pieaug.

Antigēnā struktūra noteikta 2 gripas vīrusiem:
2 - *A/H3N2 A/Wisconsin/67/2005* - līdzīgs vīruss

Kopsavilkums

2006.- 2007.gada monitoringa 14.nedēļā Latvijā bija reģistrēti tikai sporādiskie gripas gadījumi (Rīgā un Liepājā).

Saslimstība ar citām AAEI 14.nedēļā ir samazinājusies visās vecuma grupās un visās monitoringa teritorijās – vidēji par 40,8%.

Virusoloģijas izmeklējumu laboratorijā monitoringa 14.nedēļā no 24 pozitīviem paraugiem noteikti 4 *A* gripas vīrusi.

Gripas epidēmija Latvijā šajā sezonā ilga 6 nedēļas (no 2007.gada 7. līdz 12.nedēļai) sasniedzot maksimālo līmeni 9.nedēļā, kad saslimstība ar gripu pārsniedza iepriekšējās 7 sezonās reģistrēto maksimālo līmeni.

Virusoloģijas izmeklējumu laboratorijā noteiktais maksimālais gripas vīrusu skaits nedēļā (N=185) sakrīt ar saslimstības pīķi - 9.nedēļu. Dominējošais gripas vīruss, līdzīgi kā Eiropā, arī Latvijā šajā sezonā bija *A/H3N2*.

Pārskats par gripas vīrusu cirkulāciju Eiropā 2007. gada 13.nedēļā

(Dati iegūti no EISS tīkla mājas lapas - http://www.eiss.org/cgi-files/bulletin_v2.cgi)

Epidemioloģiskā situācija. Sezonālā gripas aktivitāte ir mazinājusies visās Eiropas valstīs un vairākās valstīs pašreiz ir tādā līmenī, kāds ir novērojams pirms ziemas perioda. Dānijā un Nīderlandē saslimstība ar gripu/gripai līdzīgām saslimšanām pakāpeniski mazinās pēc maksimālā līmeņa 9.nedēļā (Dānijā) un 10. nedēļā (Nīderlandē). Šajā sezonā Eiropā dominējošs vīruss bija - *A/H3N2*.

Vīrusu cirkulācija.

No 2006.gada 40.nedēļas līdz 2007.gada 13.nedēļai noteikti 16 222 gripas vīrusi, no tiem:

- 8 994 (55%) ir *A* gripa (tips nav noteikts);
- 6 534 (40%) gripa *A(H3)*;
- 383 (2%) - *A(H1)*;
- 311 (2%) *B* gripas vīrusi.

Rumānijā 45% noteikto vīrusu bija *B* gripas vīrusi.

Antigēnā struktūra noteikta 2 423 gripas vīrusiem, no tiem:

- 1 763 - *A/Wisconsin/67/2005* (*H3N2*)- līdzīgs vīruss;
- 333 - *A/California/7/2004* (*H3*)- līdzīgs vīruss (*A(H3N2)* vīrusa celms);
- 204 - *A/New Caledonia/20/99* (*H1N1*)-līdzīgs vīruss;
- 115 - *B/Malaysia/2506/2004*- līdzīgs vīruss;
- 7 - *B/Jiangsu/10/2003*-līdzīgs vīruss (*B/Yamagata/16/88* izcelsmes).

Komentāri Maksimālais gripas vīrusu pozitīvo paraugu skaits šajā sezonā bija noteikts 7.nedēļā (N=2 121) un 13.nedēļā ir samazinājies līdz pirms ziemas perioda līmenim (N=242). Turpmāk ir sagaidāms pozitīvo paraugu skaita samazinājums līdz mazāk nekā 100 gripas vīrusu nedēļā (no 40. līdz 52.nedēļai).

Šajā sezonā Eiropā gripas izplatība bija vērojama virzienā no dienvidiem uz ziemeļiem, kas nebija neparasta situācija, jo iepriekšējās 7 sezonās (no 1999.gada) 4 sezonās

gripas aktivitāte izplatījās no rietumiem uz austrumiem, bet trijās sezonās - no dienvidiem uz ziemeļiem.

Materiālu sagatavoja: SVA Infekcijas slimību epidemioloģiskās uzraudzības daļa, Infekcijas slimību epidemioloģiskās uzraudzības daļas epidemioloģe R.Nikiforova, Virusoloģijas izmeklējumu laboratorijas virusoloģijas uzraudzības sektora vadītāja N.Zamjatina.
Materiāls ir pieejams v/a "SVA" Interneta mājas lapā: www.sva.lv.

2006.-2007.gada gripas un AAEI monitoringa 14.nedēļā datus sniedza:

- 135 primārās veselības aprūpes ārsti (reģistrēto pacientu skaits 216315)
- 24 stacionārās ārstniecības iestādes
- 69 vispārējās izglītības iestādes
- 61 pirmsskolas izglītības iestāde
- Virusoloģijas izmeklējumu laboratorija

Pateicamies visiem monitoringa dalībniekiem par savlaicīgi un precīzi sniegtu informāciju!