



# EPIDEMIOLOĢIJAS BIĻETENS

Valsts aģentūra  
„SABIEDRĪBAS VESELĪBAS AĢENTŪRA”

Reģ. Nr. 900 000 529 76  
Klijānu ielā 7, Rīga, LV-1012  
Tālrunis: 670 815 10  
Fakss: 673 390 06

Nr.59(1017)

2007. gada 26.novembrī

## Pārskats par saslimstību ar akūtām augšējo elpceļu infekcijām (AAEI) un gripu\* 2007. gada 46.nedēļā Latvijā

	Vecuma grupas	42.nedēļa	43.nedēļa	44.nedēļa	45.nedēļa	46.nedēļa	Salīdzinot ar iepriekšējo 45.nedēļu (%)
AAEI	Vidēji	1293,2	1173,8	1209,8	1167,6	1296,8	<b>10,0</b>
	0-4	6212,5	6483,8	6203,5	5782,8	5964,1	<b>3,0</b>
	5-14	3435,7	2704,2	2988,6	3186,9	3718,8	<b>14,3</b>
	15-64	741,4	647,5	669,6	653,4	757,6	<b>13,7</b>
	65>	366,6	431,8	467,0	334,0	272,2	<b>-22,7</b>
Gripa	Vidēji	0,0	0,0	0,0	0,0	0,0	0,0
	0-4	0,0	0,0	0,0	0,0	0,0	0,0
	5-14	0,0	0,0	0,0	0,0	0,0	0,0
	15-64	0,0	0,0	0,0	0,0	0,0	0,0
	65>	0,0	0,0	0,0	0,0	0,0	0,0
Pneimonijas	Vidēji	17,1	22,5	27,5	22,3	16,9	<b>-31,4</b>
	0-4	45,4	78,9	78,9	51,8	51,8	<b>0,0</b>
	5-14	28,2	36,1	40,6	53,2	31,0	<b>-71,4</b>
	15-64	14,5	17,0	22,1	15,7	12,8	<b>-22,2</b>
	65>	10,1	16,0	22,4	18,6	12,4	<b>-50,0</b>

\*pēc SVA filiāļu sniegtajiem datiem par **virusoloģiski neapstiprinātiem** saslimšanas gadījumiem uz 100 000 iedzīvotāju.

Pēc monitoringā iesaistīto ambulatoro ārstniecības iestāžu datiem arī 2007.gada 46.nedēļā saslimšanas gadījumi ar gripu netika reģistrēti.

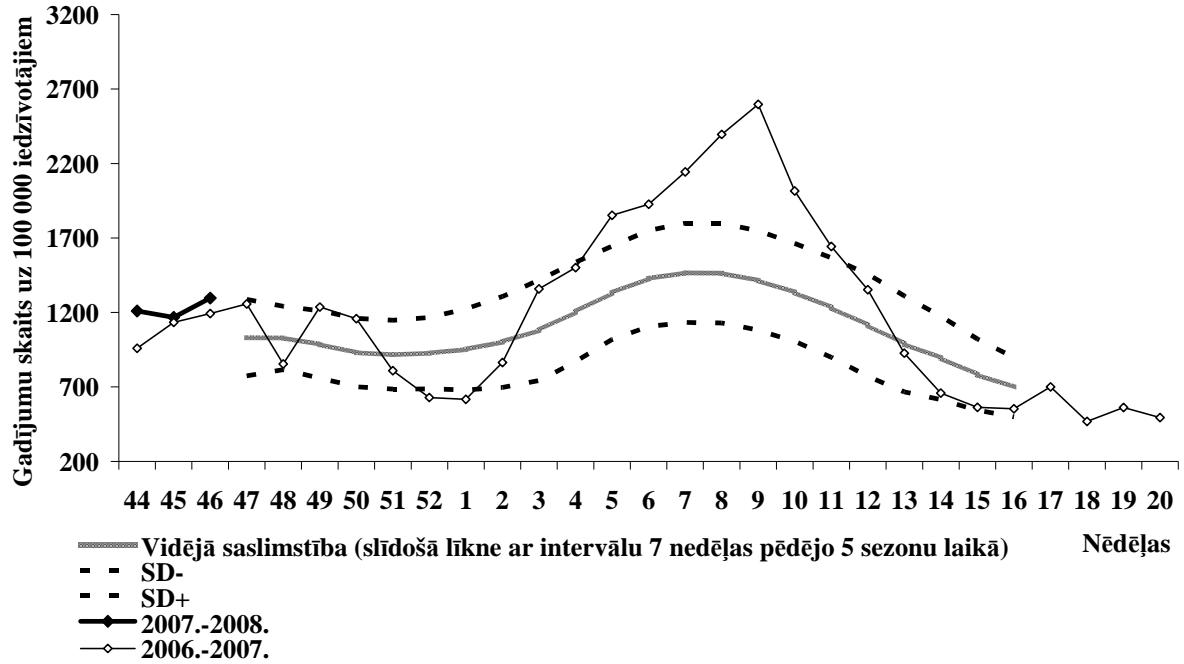
2007.gada 46.nedēļā tika reģistrēti 2680 saslimšanas gadījumi ar AAEI (45.nedēļā -2413) un 35 saslimšanas gadījumi ar pneimonijām (45.nedēļā- 46).

Monitoringā iesaistītajās stacionārajās ārstniecības iestādēs 2007.gada 46.nedēļā netika ievietots neviens pacients ar gripu.

Saslimstība ar akūtām augšējo elpceļu infekcijām 2007.-2008.gada monitoringa 46.nedēļā (1296,8 gadījumi uz 100 000 iedzīvotājiem) bija nedaudz augstāka nekā iepriekšējās sezonas 46.nedēļā (1192,4 gadījumi uz 100 000 iedzīvotājiem).

Saslimstība ar pneimonijām šā gada monitoringa 46.nedēļā (16,9saslimšanas gadījumi uz 100 000 iedzīvotājiem) bija arī nedaudz augstāka nekā 2006.gada 46.nedēļā (13,4 saslimšanas gadījumi uz 100 000 iedzīvotājiem).

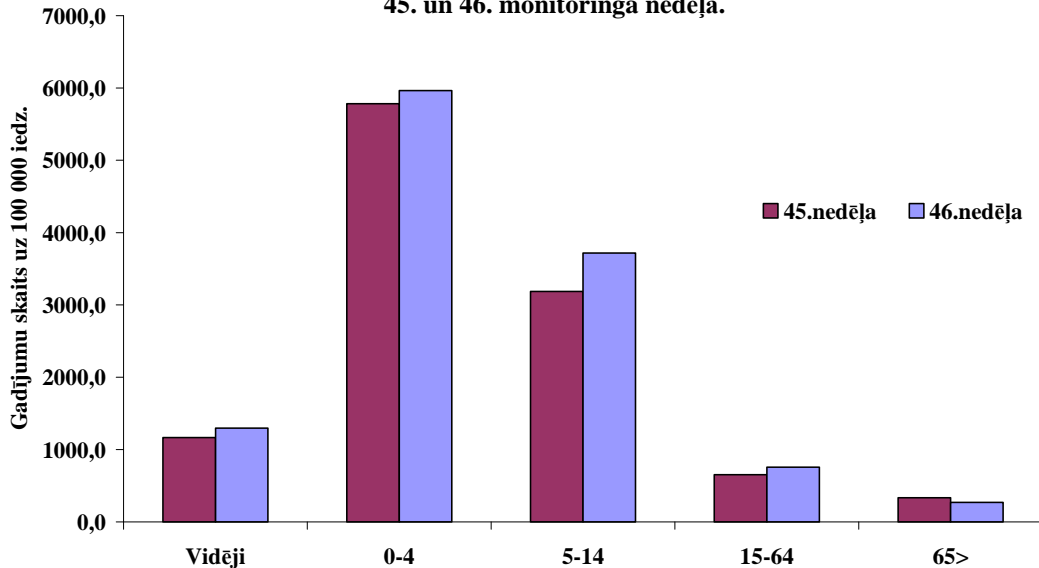
### Saslimstība ar AAEI 2007.-2008. gada epidēmiskajā sezonā



### Saslimstība ar AAEI 2007.gada 46.nedēļā atsevišķās vecuma grupās

Augstākā par vidējiem rādītājiem saslimstība ar AAEI, līdzīgi kā iepriekšējās nedēļās, reģistrēta vecuma grupās „0-4 gadi” un „5-14gadi”, zemāka - vecuma grupās „65 >” un „15-64 gadi”.

### Saslimstība ar AAEI atsevišķās vecuma grupās 2007./2008.gada 45. un 46. monitoringa nedēļā.



### Saslimstība ar AAEI 2007.gada 46.nedēļā salīdzinājumā ar iepriekšējo 45.nedēļu

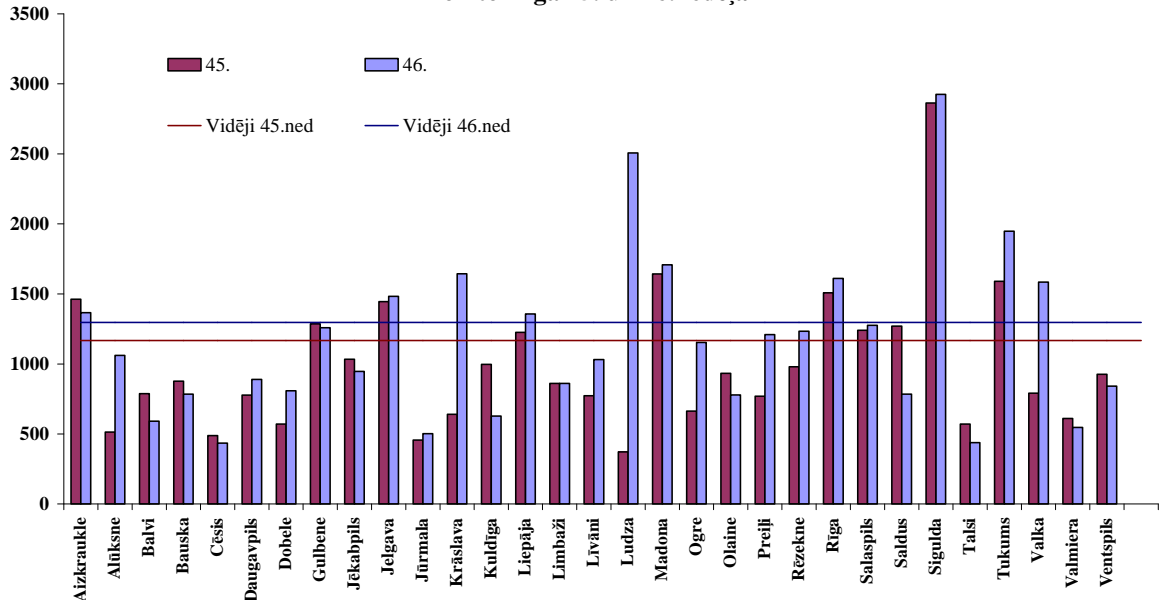
Saslimstība ar AAEI 46.nedēļā (1296,8 gadījumi uz 100 000 iedzīvotājiem) bija par 10% augstāka nekā iepriekšējā 45.nedēļā (1167,6 gadījumi uz 100 000 iedzīvotājiem). Saslimstība

pieauga visās vecuma grupās, izņemot vecuma grupā „>65”, kur ir vērojams samazinājums (22,7%). Saslimstība ar pneimonijām visās vecuma grupās samazinājās (vidēji par 31%).

### Saslimstība ar AAEI atsevišķās monitoringa teritorijās 45.un 46.nedēļā

Augstāka par vidējo saslimstība ar AAEI bija Siguldā, Ludzā, Tukumā, Madonā, Jelgavā, Krāslavā, Valkā un Rīgā.

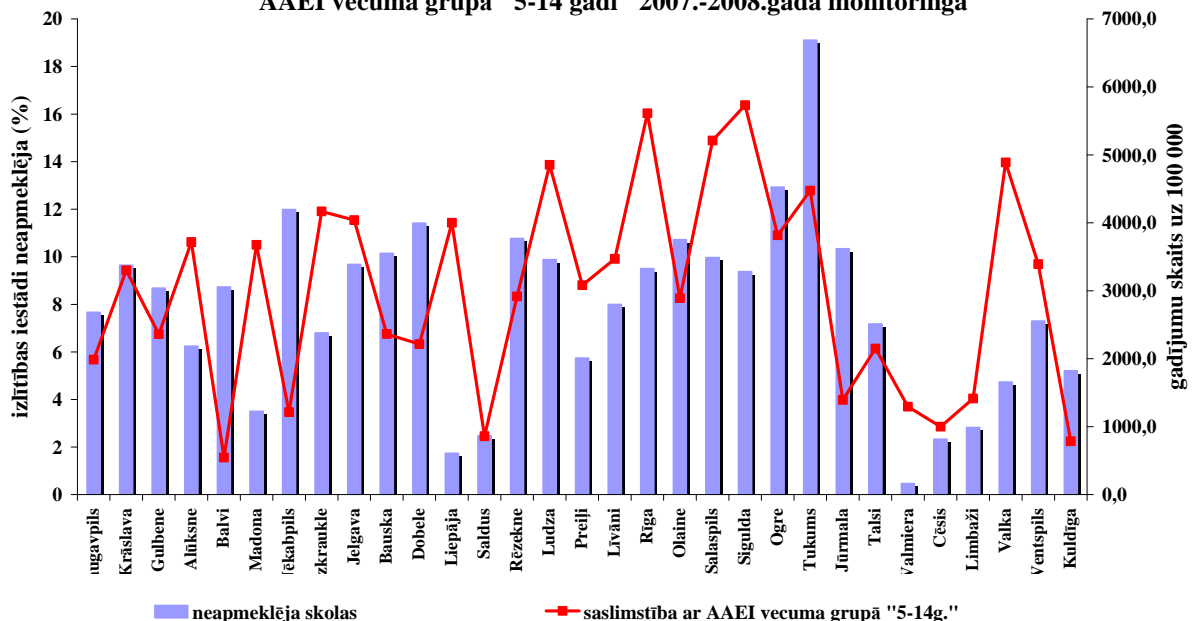
### Saslimstība ar AAEI Latvijas pilsētās 2007./2008.gada gripas epidemiskās sezonas monitoringa 45. un 46.nedēļā



### Skolu un pirmsskolas izglītības iestāžu apmeklējums

Monitoringā iesaistītajās vispārējās izglītības iestādēs 46.nedēļā apmeklējums, līdzīgi kā iepriekšējā 45.nedēļā, vidēji bija 91%. Vismazāk skolēnu skolu apmeklēja Tukumā (81%) un Ogrē (83%).

### Izglītības iestāžu neapmeklējumu īpatsvars (%) un saslimstība ar AAEI vecuma grupā "5-14 gadi" 2007.-2008.gada monitoringa





## Kopsavilkums

Gripas aktivitāte Latvijas teritorijā līdz 2007.gada 46.nedēļai nav novērota. Monitoringā iesaistītajās ārstniecības iestādēs netika reģistrēts neviens klīniskais saslimšanas gadījums ar gripu.

Saslimstība ar AAEI 2007.gada 46.nedēļā salīdzinājumā ar iepriekšējo 45.nedēļu bija augstāka par 10%.

V/a „Latvijas Infektoloģijas centrs” laboratorijas virusoloģijas nodaļā kopš epidēmiskās sezonas sākuma (40.nedēļas) nevienā no 459 izmeklētajiem klīniskajiem paraugiem gripas vīrusi netika noteikti. Pozitīvo paraugu īpatsvars 46.nedēļā (20%) bija lielāks nekā iepriekšējā 45.nedēļā (15,9%).

### **Pārskats par gripas vīrusu cirkulāciju Eiropā 2007. gada 40.-46.nedēļā** (Dati iegūti no *European Influenza Surveillance Scheme (EISS)* tīkla mājas lapas)

Par gripas vīrusu noteikšanu ir ziņojušas 16 valstis.

No 108 izolētiem vīrusiem 32 bija A (netipēti), 27 - A (H1), 10 - A(H3) un 39 bija B tipa gripas vīrusi.

No 14 gripas vīrusiem, kuriem bija noteikts antigēnais raksturojums, 8 bija *A/Solomon Island/3/2006 (H1N1)-līdzīgs* un 6 - *B/Florida/4/2006-līdzīgs (B/Yamagata/16/88 izcelsmes)*.

Gripas aktivitāte Eiropas valstīs joprojām ir zema, kas ir raksturīgi šim laika periodam. Visā Eiropā līdz šim neviena no trijām gripas vīrusu grupām A(H1), A(H3), vai B nav novērota kā dominējoša. Tomēr dažās valstīs vairāk noteikti A (>80% no visiem noteiktiem vīrusiem, piem., Francijā un Spānijā) un citās vairāk B gripas vīrusi (>60% no visiem noteiktiem vīrusiem, piem., Polijā un Zviedrijā). Salīdzinājumā ar iepriekšējo sezonu jāatzīmē, ka šajā sezonā no visiem tipētiem A gripas vīrusiem pārsvarā (73%) ir A(H1) apakštips.

Kopš 1996.gada būtiska A(H1) vīrusa cirkulācija bija vērojama tikai 2000./2001.gada ziemas sezonā un nedaudz mazāka 2005./2006.gada sezonā. Visās pārējās sezonās dominēja A(H3) vīrusa apakš tips.

**Materiālu sagatavoja:** SVA Infekcijas slimību epidemioloģiskās uzraudzības daļas epidemioloģe R.Nikiforova, SVA Infekcijas slimību epidemioloģiskās uzraudzības daļas vadītāja vietniece I.Lucenko.

2007.-2008.gada AAEI un gripas monitoringa 46.nedēļā SVA filiālēm datus sniedza:

- 128 primārās veselības aprūpes ārsti (reģistrēto pacientu skaits 206665-9,1%)
- 26 stacionārās ārstniecības iestādes
- 62 vispārējās izglītības iestāde
- 64 pirmsskolas izglītības iestādes
- V/a „Latvijas Infektoloģijas centra” laboratorijas virusoloģijas nodaļa

**Pateicamies visiem monitoringa dalībniekiem par savlaicīgi un precīzi sniegtu informāciju.**

Materiāls ir pieejams v/a “SVA” Interneta mājas lapā: [www.sva.gov.lv](http://www.sva.gov.lv).