



EPIDEMIOLOĢIJAS BIĻETENS

Valsts aģentūra
„SABIEDRĪBAS VESELĪBAS AĢENTŪRA”

Reģ. Nr. 900 000 529 76
Klijānu ielā 7, Rīga, LV-1012
Tālrunis: 670 815 10
Fakss: 673 390 06

Nr.1 (1028)

2008. gada 4.janvārī

Pārskats par saslimstību ar akūtām augšējo elpceļu infekcijām (AAEI) un gripu* 2007. gada 52.nedēļā Latvijā

	Vecuma grupas	48.nedēļa	49.nedēļa	50.nedēļa	51.nedēļa	52.nedēļa	Saldzinot ar iepriekšējo 51.nedēļu (%)
AAEI	Vidēji	1290,4	1262,9	1326,8	1200,7	676,5	-43,7
	0-4	5989,9	5739,7	6154,0	6465,4	3755,9	-41,9
	5-14	3681,8	3510,5	3816,3	3249,6	1549,6	-52,3
	15-64	736,0	702,6	744,7	630,7	389,1	-38,3
	65>	320,0	519,6	383,5	389,7	153,7	-60,6
Gripa	Vidēji	0,0	0,0	0,5	0,0	0,0	
	0-4	0,0	0,0	0,0	0,0	0,0	
	5-14	0,0	0,0	0,0	0,0	0,0	
	15-64	0,0	0,0	0,7	0,0	0,0	
	65>	0,0	0,0	0,0	0,0	0,0	
Pneimonijas	Vidēji	22,6	16,0	19,4	14,6	10,7	-26,8
	0-4	69,7	43,2	51,8	61,2	65,5	7,0
	5-14	40,4	31,0	44,3	13,5	22,4	66,0
	15-64	18,2	12,1	15,7	11,5	3,7	-67,5
	65>	12,5	12,4	6,2	12,4	12,1	-2,0

*pēc SVA filiāļu sniegtajiem datiem par **klīniski apstiprinātiem** saslimšanas gadījumiem uz 100 000 iedzīvotāju.

Monitoringā iesaistītajās ambulatorajās ārstniecības iestādēs 2007.gada 52.nedēļā nav reģistrēts neviens klīniski apstiprinātais gripas gadījums (gripas gadījumi bija reģistrēti 47.nedēļā un 51.nedēļā, Rīgā).

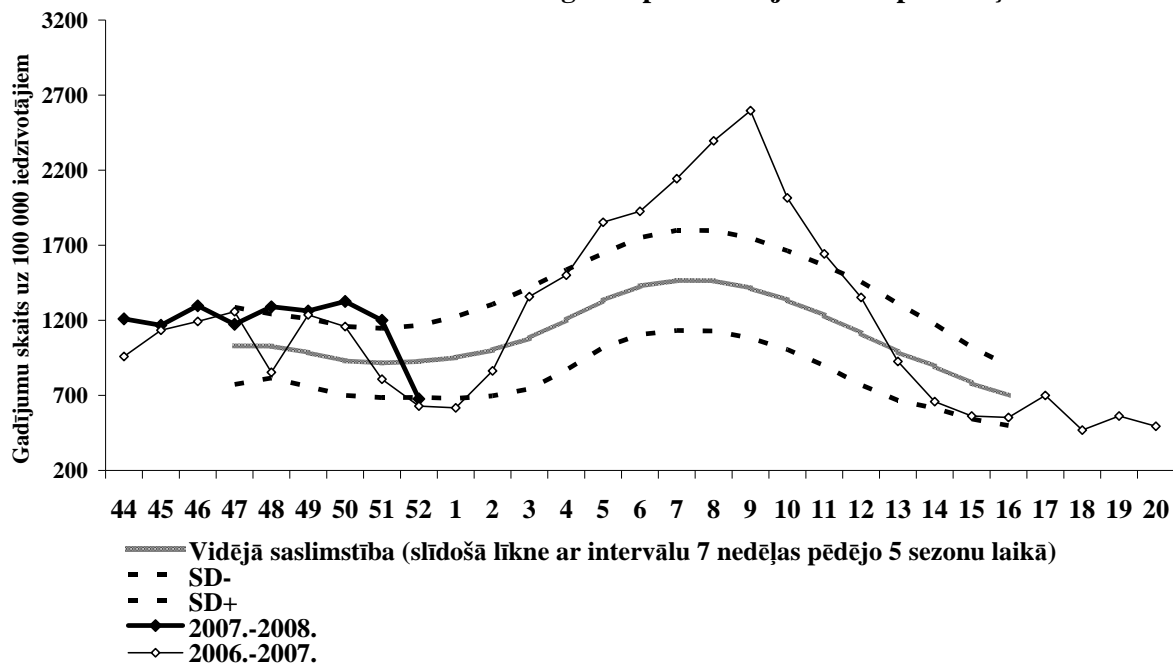
2007.gada 52.nedēļā tika reģistrēti 1077 saslimšanas gadījumi ar AAEI (51.nedēļā - 2468) un 17 saslimšanas gadījumi ar pneimonijām (51.nedēļā - 30).

Monitoringā iesaistītajās stacionārajās ārstniecības iestādēs 52.nedēļā ievietoti pirmie 5 pacienti ar aizdomām par gripu.

Salīdzinājumā ar saslimstību iepriekšējās sezonas 52.nedēļā (628,7 gadījumi uz 100 000 iedzīvotājiem) saslimstība ar akūtām augšējo elpceļu infekcijām 2007.gada 52.nedēļā (676,5 gadījumi uz 100 000 iedzīvotājiem) bija nedaudz augstāka.

Saslimstība ar pneimonijām 2007.gada 52.nedēļā (10,7 saslimšanas gadījumi uz 100 000 iedzīvotājiem) arī bija nedaudz augstāka nekā 2006.gada 52.nedēļā (7,4 saslimšanas gadījumi uz 100 000 iedzīvotājiem).

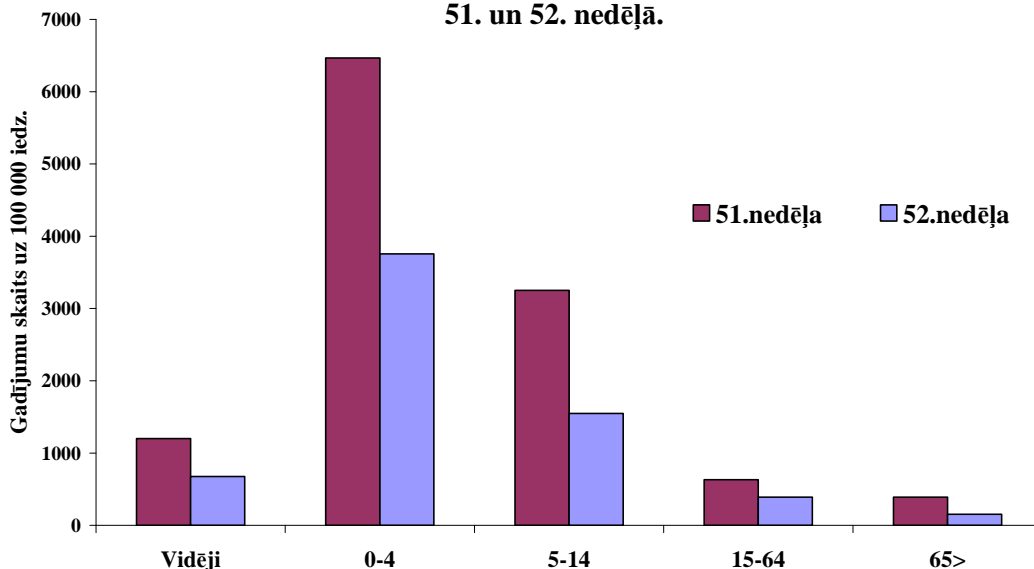
Saslimstība ar AAEI 2007.-2008. gada epidēmiskajā sezonā pa nedēļām



Saslimstība ar AAEI 2007.gada 52.nedēļā salīdzinājumā ar iepriekšējo 51.nedēļu

Visaugstākā saslimstība ar AAEI, līdzīgi kā iepriekšējās nedēļās, bija reģistrēta vecuma grupā „0-4”, augstāka par vidējiem rādītājiem saslimstība bija vecuma grupā „5-14”, zemāka nekā vidējie rādītāji - vecuma grupās „15-64” un „65 >”.

Saslimstība ar AAEI atsevišķās vecuma grupās 2007.gada 51. un 52. nedēļā.



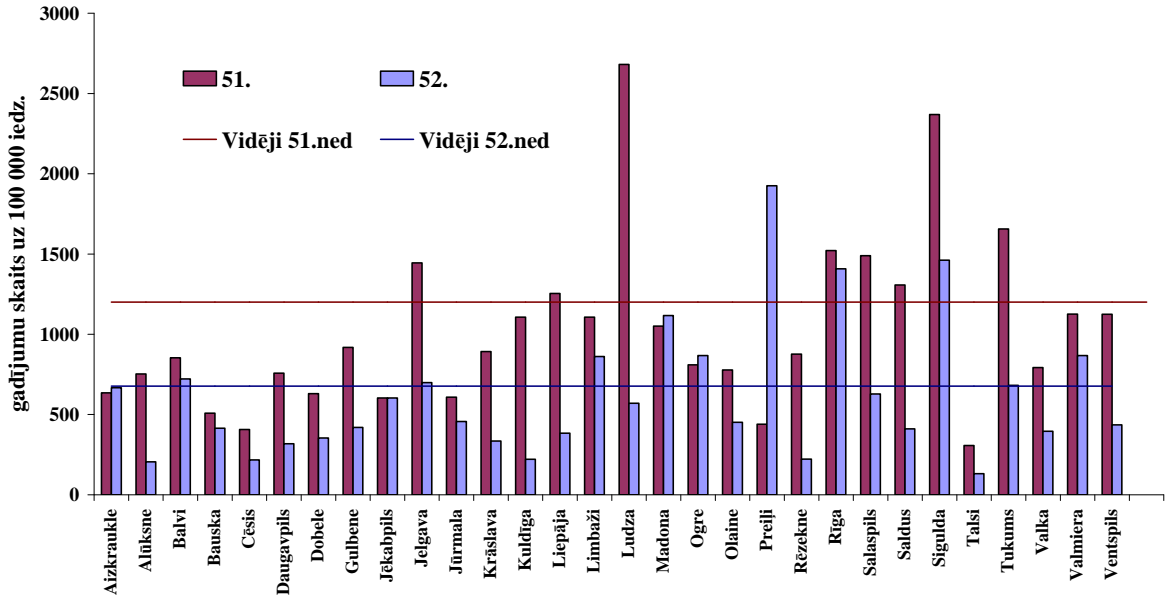
Saslimstība ar AAEI 52.nedēļā (676,5 gadījumi uz 100 000 iedzīvotājiem) bija 1,8 reizes zemāka nekā iepriekšējā 51.nedēļā (1200,7 gadījumi uz 100 000 iedzīvotājiem). Saslimstība samazinājās visās vecuma grupās. Vislielākais samazinājums bija vērojams vecuma grupā „>65” (par 60%).

Saslimstība ar pneimonijām vidēji samazinājās par 26%, bet vecumu grupās „0-4” un „15-64 gadi” saslimstība pieauga attiecīgi par 7% un 66%.

Saslimstība ar AAEI atsevišķās monitoringa teritorijās 51.un 52.nedēļā

2007.gada 52.nedēļā visaugstākā saslimstība ar AAEI bija reģistrēta Preiļos, Rīgā un Siguldā. Augstāka par vidējo saslimstība bija Madonā, Ogrē, Valmierā, Balvos.

Saslimstība ar AAEI Latvijas pilsētās 2007.gada 51. un 52.nedēļā



Skolu un pirmsskolas izglītības iestāžu apmeklējums

Vispārējās izglītības iestādēs 52.nedēļā bija brīvlaiks.

Pirmsskolas izglītības iestādes 52.nedēļā vidēji apmeklēja 53% bērnu, kas bija par 23% mazāk nekā iepriekšējā 51.nedēļā (vidēji 77%). Zems pirmsskolas iestāžu apmeklējums saistīts ar brīvlaiku skolās.

Respiratoro vīrusu cirkulācija 2007.gada 40.-52. nedēļā

V/a „Latvijas Infektoloģijas centrs” laboratorijas virusoloģijas nodaļā 2007.gada 52.nedēļā izmeklēti 86 klīniskie paraugi, no tiem pozitīvi bija 18 (21%). Tajā skaitā noteikti 4 A tipa gripas vīrusi. Kopējais pozitīvo paraugu īpatsvars salīdzinājumā ar iepriekšējo 51.nedēļu nedaudz samazinājās. Pozitīvo paraugu struktūrā gripas vīrusu īpatsvars pieauga no 10% līdz 22%, bet RSV īpatsvars samazinājās (no 57% līdz 38%).

Kopš sezonas sākuma izmantojot ekspresmetodi izmeklēti 1074 klīniskie paraugi, 212 (20%) paraugos bija noteikti dažādi respiratorie vīrusi t.sk.:

- 9 (4,2%) gripas vīrusi,
- 41 (19,3%) paragripas I tipa vīrusi,
- 8 (3,7%) paragripas III tipa vīrusi,
- 1 (0,5%) paragripas II tipa vīruss,
- 47 (22,2%) adenovīrusi un
- 106 (50%) respiratori sincītiālaie vīrusi (RSV).

V/a „Latvijas infektoloģijas centrs” laboratorijas virusoloģijas nodaļā ar ekspresmetodi noteikto vīrusu skaits pa nedēļām 2007.-2008.gada epidēmiskajā sezonā

Nedēļas	40.	41.	42.	43.	44.	45.	46.	47.	48.	49.	50.	51.	52.	Kopā
Izmeklēto paraugu skaits, t.sk. pozitīvi:	63	53	53	76	65	69	80	72	109	104	122	122	86	1074
A gripa											2	2	4	8
B gripa												1		1
Paragripa I				8	4	2	5	1	3	6	4	6	2	41
Paragripa II											1			1
Paragripa III		1	1			1		1		1		1	2	8
Respiratori sincitiālais vīruss	1	1		3	4	3	6	11	12	22	19	17	7	106
Adenovīruss	2	1		3	4	5	5	4	5	6	6	3	3	47
Pozitīvo paraugu skaits	3	3	1	14	12	11	16	17	20	35	32	30	18	212
Pozitīvo paraugu īpatsvars (%)	4,8	5,7	1,9	18,4	19	15,9	20	23,6	18,3	33,7	26,2	24,6	20,9	19,7
t.sk. gripa %	0	0	0	0	0	0	0	0	0	0	6,3	10	22,2	4,2

Kopsavilkums

2007.gada 52.nedēļā Latvijā tika reģistrēti sporādiskie gripas gadījumi. Monitoringā iesaistītajās ambulatorajās ārstniecības iestādēs 52.nedēļā nebija reģistrēts neviens klīniski apstiprinātais gripas gadījums, tomēr v/a „Latvijas Infektoloģijas centrs” laboratorijas virusoloģijas nodaļa ziņoja par četriem laboratoriski apstiprinātiem gripas gadījumiem un Rīgas stacionārās iestādēs bija ievietoti 5 slimnieki ar aizdomām par gripu.

Saslimstība ar citām AAEI Latvijā 2007.gada 52.nedēļā salīdzinājumā ar iepriekšējo 51.nedēļu samazinājās vidēji par 44 %.

V/a „Latvijas Infektoloģijas centrs” laboratorijas virusoloģijas nodaļā 2007.gada 52.nedēļā noteikti 4 A tipa gripas vīrusi. Pozitīvo paraugu struktūrā gripas vīrusu īpatsvars pieauga no 10% līdz 22%.

Sakarā ar ziemas brīvlaiku skolās, kā bija prognozēts, saslimstība ar respiratorajām infekcijām Latvijā 52.nedēļā samazinājās. Samazinājās arī ambulatoro ārstniecības iestāžu ziņojumu skaits.

Pārskats par gripas vīrusu cirkulāciju Eiropā 2007. gada 40.-52.nedēļā

(Dati iegūti no *European Influenza Surveillance Scheme (EISS) tīkla mājas lapas*)

Vairākās Eiropas valstīs 52.nedēļā tika reģistrēti sporādiskie gripas gadījumi. Tikai Spānija ziņo par reģionālo gripas izplatību, bet Čehija ziņo par lokāliem uzliesmojumiem.

Kopš monitoringa sezonas sākuma (no 40.nedēļas līdz 52.nedēļai) pavisam noteikti 995 gripas vīrusi, no tiem 81% bija A gripas vīrusi. No 995 izolētiem gripas vīrusiem bija noteikti: 384 (39%) A (netipēti), 401 (40%) - A (H1), 25 (3%) - A(H3) un 185 (19%) bija B tipa gripas vīrusi.

Antigēnais raksturojums noteikts 148 gripas vīrusiem, no tiem:

- 117 - A/Solomon Island/3/2006 (H1N1)-like,
- 7 - A/Brisbane/10/2007 (H3N2)-like,
- 14 - B/Florida/4/2006-like (B/Yamagata/16/88 lineage),
- 10 - B/Malaysia/2506/200-like (B/Victoria/2/87 lineage).

Visaugstākā gripas aktivitāte ir Spānijā. Visaugstākais saslimstības līmenis ir 5-14 un 4-5 gadīgo bērnu vidū. Līdz šim brīdim dominējošs vīruss Spānijā ir A(H1), līdzīgi kā tas ir Eiropā kopumā. Tomēr atsevišķās valstīs (Vācijā, Polijā, Zviedrijā) 40%-75% gadījumos bija noteikts B tipa gripas vīruss, bet dažās valstīs (Slovākijā, Slovēnijā) noteikti tikai A tipa gripas vīrusi. Šāda gripas vīrusu izplatības atšķirība dažādās Eiropas valstīs nav neparasta.

Kopš sezonas sākuma (40.nedēļas) Eiropā 81% gadījumos noteikti A gripas vīrusi, no kuriem 94% gadījumos bija A(H1) tips. Eiropas gripas uzraudzības tīklā sniegtie dati norāda,

ka cirkulējošais A (H1) vīruss ir līdzīgs 2007.-2008.gada sezonas vakcīnas sastāvā iekļautajam vīrusam A/Solomon Island/3/2006 (H1N1-like).

Materiālu sagatavoja: SVA Infekcijas slimību epidemioloģiskās uzraudzības daļas epidemioloģe R.Nikiforova, SVA Infekcijas slimību epidemioloģiskās uzraudzības daļas vadītājs J.Perevoščikovs.

2007.-2008.gada AAEI un gripas monitoringa 52.nedēļā SVA filiālēm datus sniedza:

- 108 primārās veselības aprūpes ārsti (reģistrēto pacientu skaits 159 205 - 7,0%)
- 26 stacionārās ārstniecības iestādes
- 62 vispārējās izglītības iestādes
- 58 pirmsskolas izglītības iestādes
- V/a „Latvijas Infektoloģijas centra” laboratorijas virusoloģijas nodaļa

Pateicamies visiem monitoringa dalībniekiem par savlaicīgi un precīzi sniegtu informāciju.

Materiāls ir pieejams v/a “SVA” Interneta mājas lapā: www.sva.gov.lv.