



EPIDEMIOLOĢIJAS BIĻETENS

Valsts aģentūra

Sabiedrības veselības aģentūra

Reģ. Nr.90000052976

Klijānu ielā 7, Rīga, LV-1012

Tālrunis: 7081510, fakss: 7339006

Nr. 12 (970)

2007. gada 21.februāris

Pārskats par saslimstību ar akūtām augšējo elpceļu infekcijām (AAEI) un gripu* 2007. gada 7. nedēļā Latvijā

| | | 3. | 4. | 5. | 6. | 7. | Salīdzinot 7.ned. ar iepriekšējo nedēļu (%) |
|-------------|-------|--------|--------|--------|--------|--------|--|
| AAEI | Kopā | 1358,2 | 1500,6 | 1852,9 | 1926,4 | 2143,6 | 10,1 |
| | 0-4 | 4605,7 | 4783,9 | 5668,1 | 5562,5 | 6011,2 | 7,5 |
| | 5-14 | 3129,4 | 3369,9 | 4485,7 | 4729,4 | 5329,0 | 11,3 |
| | 15-64 | 778,4 | 913,3 | 1097,0 | 1155,4 | 1301,5 | 11,2 |
| | 65> | 553,2 | 599,0 | 660,0 | 717,3 | 736,3 | 2,6 |
| Gripa | Kopā | 0,5 | 0,0 | 0,5 | 31,9 | 172,4 | 81,5 |
| | 0-4 | 0,0 | 0,0 | 0,0 | 33,0 | 303,5 | 89,1 |
| | 5-14 | 0,0 | 0,0 | 0,0 | 99,4 | 413,6 | 76,0 |
| | 15-64 | 0,7 | 0,0 | 0,7 | 22,3 | 130,8 | 83,0 |
| | 65> | 0,0 | 0,0 | 0,0 | 3,8 | 38,2 | 90,0 |
| Pneimonijas | Kopā | 23,1 | 25,9 | 16,2 | 17,1 | 30,5 | 43,9 |
| | 0-4 | 59,4 | 33,0 | 46,2 | 26,4 | 59,4 | 55,6 |
| | 5-14 | 32,1 | 67,3 | 16,0 | 22,4 | 41,7 | 46,2 |
| | 15-64 | 19,5 | 16,7 | 15,3 | 16,7 | 24,3 | 31,4 |
| | 65> | 11,4 | 22,9 | 3,8 | 7,6 | 34,3 | 77,8 |

*pēc SVA filiāļu sniegtajiem datiem par **virusoloģiski neapstiprinātiem** saslimšanas gadījumiem uz 100 000 iedzīvotājiem.

Saskaņā ar monitoringā iesaistīto ambulatoro ārstniecības iestāžu datiem 2006.-2007.gada monitoringa 7.nedēļā gripas epidēmiskā aktivitāte reģistrēta Daugavpils, Rēzeknes, Jelgavas, Jēkabpils (Ogres rajonā) filiāļu monitoringa teritorijās un Rīgā. Visaugstākā saslimstība ir Daugavpils reģionā 599,0 gadījumi uz 100 000 iedzīvotājiem, kas gandrīz 6 reizes pārsniedz epidēmisko sliekšni (100 gadījumi uz 100 000 iedzīvotājiem).

Saslimstība ar pārējām AAEI 7.nedēļā pieauga vidēji par 10,1 %.

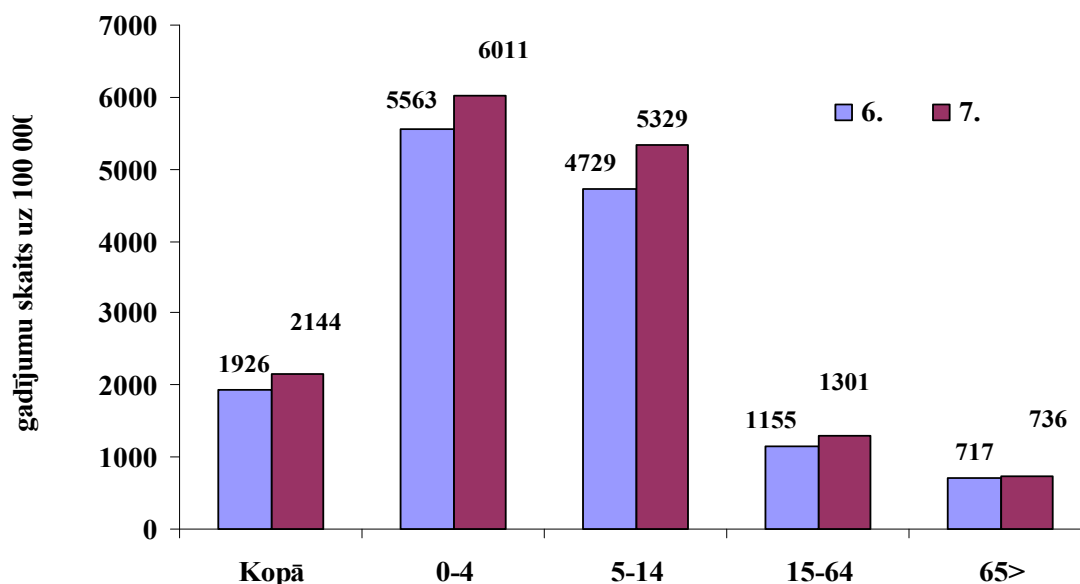
2007.gada 7.nedēļā ambulatorajās iestādēs tika reģistrēti 373 klīniski apstiprināti gripas gadījumi (6.nedēļā – 69), 4637 saslimšanas gadījumi ar AAEI (6.nedēļā - 4167) un 66 saslimšanas gadījumi ar pneimonijām (6.nedēļā - 37).

Saskaņā ar stacionāro iestāžu sniegtiem datiem 7.nedēļā tika hospitalizēti 102 ar gripu saslimušie pacienti (6.nedēļā - 24) un 23 slimnieki ar gripas komplikācijām (6.nedēļā – 0). Saslimušie ar gripu hospitalizēti Rīgā - 47, Daugavpilī – 26, Rēzeknē - 8, Tukumā - 20, Gulbenē -1. Pacienti ar gripas komplikācijām hospitalizēti Rīgā – 7 un Daugavpilī – 16.

Saslimstība ar AA EI un gripu 2007.gada 7.nedēļā salīdzinājumā ar iepriekšējo nedēļu

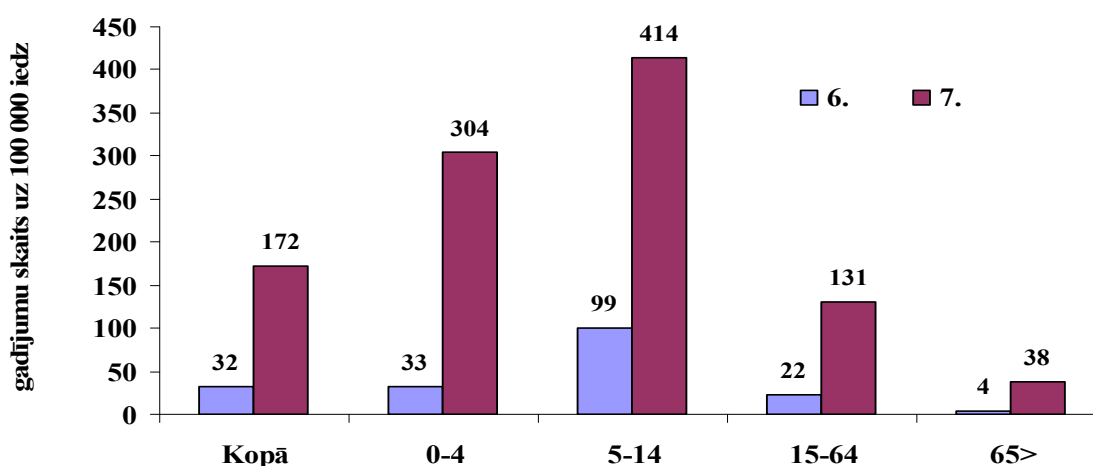
Saslimstība ar AA EI 7.nedēļā salīdzinājumā ar iepriekšējo ir pieaugusi par 10,1% . Saslimstības pieaugums novērots visās iedzīvotāju vecuma grupās.

Saslimstība ar AA EI atsevišķās vecuma grupās



Saslimstība ar gripu 7.nedēļā pieauga visās vecuma grupās vidēji par 81,5%. Visaugstākā saslimstība bija vecuma grupā „5-14” (413,6 uz 100 000 iedzīvotājiem), viszemākā – vecumā „>65” (38,2 uz 100 000 iedzīvotājiem).

Saslimstība ar gripu atsevišķās vecuma grupās

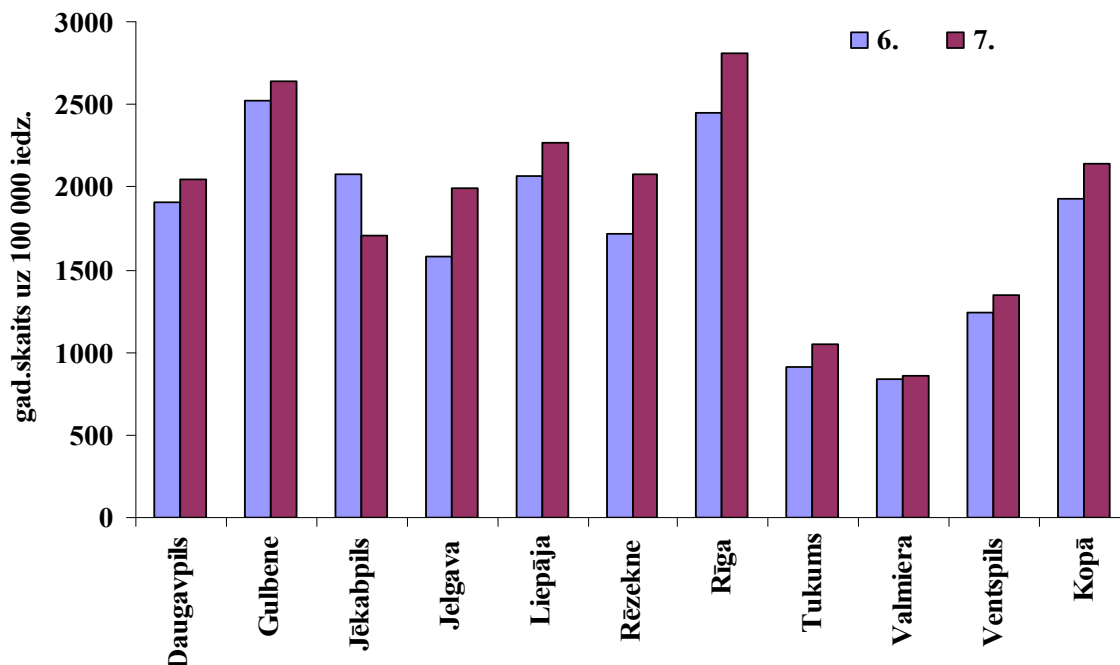


Saslimstības ar AA EI un gripu teritoriālā izplatība

Visaugstākā saslimstība ar AA EI 2007.gada 7.nedēļā tika reģistrēta Rīgā – 2810,0 un Gulbenes filiāles apkalpojamā teritorijā – 2636,2 saslimšanas gadījumi uz 100 000 iedzīvotājiem.

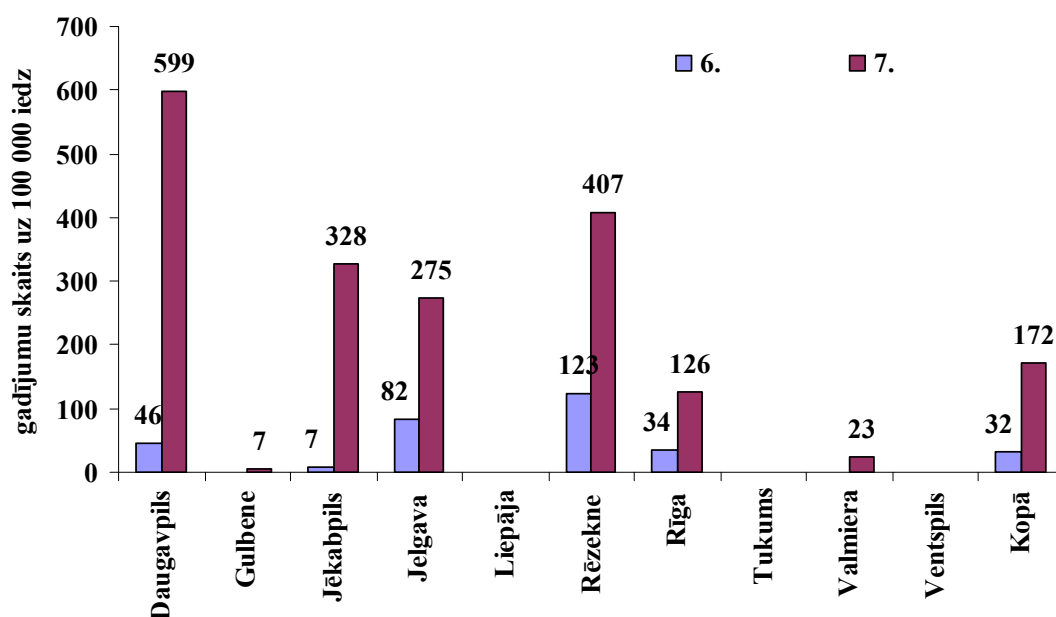
Viszemākais saslimstības līmenis joprojām reģistrēts Valmieras filiāles apkalpojamā teritorijā – 859,9 gadījumi uz 100 000 iedzīvotājiem.

Saslimstība ar AAEI dažādās filiāļu apkalpojamās teritorijās



Saslimstība ar AAEI 7.nedēļā salīdzinājumā ar 6.nedēļu pieauga gandrīz visās teritorijās. Jēkabpils filiāles apkalpojamā teritorijā nedaudz samazinājās – par 21,4% Vislielākais saslimstības pieaugums bija Jelgavas (20,5%) un Rēzeknes (17,7%) filiāļu apkalpojamās teritorijās.

Saslimstība ar gripu dažādās filiāļu apkalpojamās teritorijās

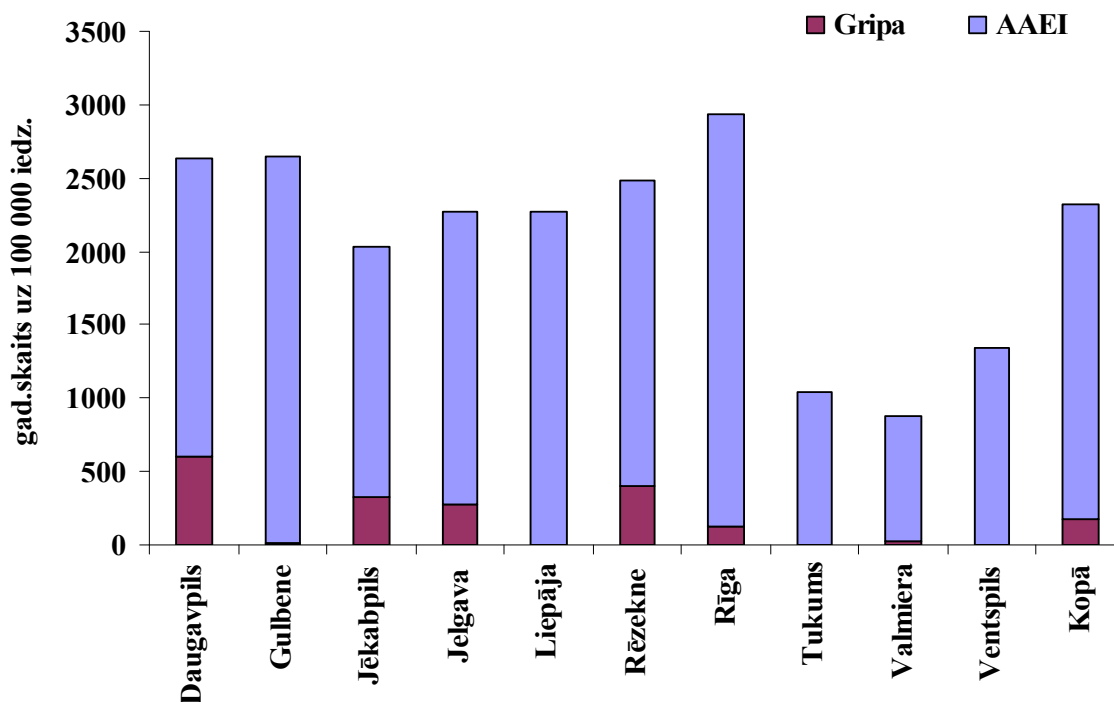


Saslimstība ar gripu ir reģistrēta Daugavpils, Rēzeknes, Jēkabpils (Ogres rajonā), Jelgavas filiāles apkalpojamās teritorijās un Rīgā. Visaugstākā saslimstība ar gripu reģistrēta

Daugavpils reģionā – 599,2 gadījumi uz 100 000 iedzīvotājiem. Vislielākais saslimstības pieaugums salīdzinājumā ar 6.nedēļu reģistrēts Daugavpils filiāles monitoringa teritorijā (92,4%) un Jēkabpils filiāles Ogres rajonā (97,7%).

Gripas aktivitāte 7.nedēļā tika reģistrēta arī Valmieras un Gulbenes filiāļu monitoringa teritorijās.

Saslimstība ar gripu un AAEI dažādās administratīvajās teritorijās 2007.gada 7.nedēļā



Atsevišķās teritorijās (Rīga, Gulbenes un Liepājas filiāles monitoringa teritorijas), kur gripa tikai nedaudz pārsniedz vai arī nepārsniedz epidēmisko sliekšni, vai netiek novērota, AAEI intensitāte ir ievērojami augstāka nekā citās valsts teritorijās.

Izglītības iestāžu apmeklējums 2007.gada 7.nedēļā

Vispārējās izglītības iestāžu vidējais apmeklējums 7.nedēļā salīdzinājumā ar 6.nedēļu nedaudz pieauga - par 3,5%.

Izglītības iestāžu apmeklējums 2006.-2007.gada epidēmiskajā sezonā

| Izglītības iestāde | SVA filiāle / nedēļa | Daugavpils | Gulbenes | Jēkabpils | Jelgavas | Liepājas | Rēzeknes | Rīgas | Tukuma | Valmieras | Ventspils | Kopā |
|--------------------------------|---------------------------------|-------------|-------------|-------------|-------------|-------------|-------------|-------------|--------|-------------|-----------|-------------|
| Vispārējās izglītības iestādes | 2. | 96,0 | 95,6 | 87,9 | 93,5 | 95,1 | 91,2 | 90,7 | 90,7 | 94,4 | 93,2 | 92,7 |
| | 3. | 95,8 | 89,4 | 90,5 | 89,7 | 94,2 | 90,7 | 89,2 | 92,3 | 92,9 | 90,1 | 91,0 |
| | 4. | 93,0 | 93,3 | 88,1 | 85,0 | 94,2 | 83,1 | 96,3 | 91,3 | 92,7 | 89,9 | 91,5 |
| | 5. | 93,5 | 90,6 | 84,6 | 85,2 | 93,5 | 85,4 | 84,1 | 88,8 | 92,3 | 88,6 | 87,9 |
| | 6. | 73,6 | 87,7 | 79,8 | 60,3 | 92,8 | 74,4 | 82,2 | 85,2 | 89,7 | 87,2 | 80,6 |
| | 7. | 88,0 | 86,2 | 79,7 | 76,6 | 93,2 | 82,6 | 80,5 | 85,9 | 87,9 | 87,7 | 84,1 |
| | Pirmsskolas izglītības iestādes | 2. | 76,1 | 84,7 | 63,8 | 77,0 | 86,5 | 76,1 | 69,4 | 67,9 | 75,4 | 72,2 |
| 3. | | 74,4 | 80,5 | 64,7 | 76,9 | 83,9 | 73,5 | 68,9 | 73,3 | 74,5 | 70,0 | 73,5 |
| 4. | | 74,7 | 79,6 | 65,8 | 71,5 | 83,9 | 72,8 | 67,1 | 72,4 | 72,3 | 72,3 | 72,8 |
| 5. | | 73,7 | 83,1 | 67,0 | 70,4 | 83,2 | 71,6 | 65,9 | 69,9 | 77,6 | 69,9 | 72,3 |
| 6. | | 52,2 | 69,5 | 61,1 | 57,2 | 81,8 | 50,0 | 64,0 | 68,6 | 65,8 | 65,3 | 62,7 |
| 7. | | 74,2 | 80,8 | 66,0 | 68,3 | 78,4 | 62,0 | 63,7 | 66,8 | 71,3 | 66,0 | 69,1 |

Viszemākais vispārējās izglītības iestāžu apmeklējumu rādītājs, līdzīgi kā iepriekšējā nedēļā, ir Jelgavas monitoringa izglītības iestādēs (76,6%), un visaugstākais joprojām Liepājas filiāles apkalpojamā teritorijā (92,8%).

Pirmsskolas izglītības iestāžu vidējais apmeklējums, salīdzinājumā ar 6.nedēļu, nedaudz pieauga - par 6,4%. Visaugstākais apmeklējumu rādītājs ir Gulbenes (80,8%) un viszemākais, līdzīgi kā iepriekšējā nedēļā, Rēzeknes filiāles apkalpojamā teritorijā (62,0%).

Respiratoro vīrusu cirkulācija no 2006.gada 40. līdz 2007.gada 7.nedēļai

Saskaņā ar SVA virusoloģijas izmeklējumu laboratorijas datiem no 2006.gada 40.nedēļas līdz 2007.gada 7.nedēļai izmeklēts 1701 klīniskais paraugs, no tiem 307 (18%) bija pozitīvi.

Izmantojot ekspresmetodes no sezonas sākuma konstatēti: 91 adenovīruss, 85 respiratori sincitiālie vīrusi, 31 paragripas vīruss un 100 A gripas vīrusi.

SVA virusoloģijas izmeklējumu laboratorijā ar ekspresmetodi noteikto vīrusu skaits pa nedēļām

| Nedēļas | 1. | 2. | 3. | 4. | 5. | 6. | 7. | Kopā no 40. līdz 7.nedēļai |
|---|------|------|----|------|------|------|------|----------------------------|
| Izmeklēto paraugu skaits, t.sk. pozitīvi: | 75 | 75 | 75 | 89 | 118 | 140 | 173 | 1701 |
| A gripa | | 3 | | 3 | 9 | 21 | 64 | 100 |
| B gripa | | | | | | | | 0 |
| Paragripa I | 1 | 1 | 1 | | 1 | | | 9 |
| Paragripa II | | | | | 1 | | | 2 |
| Paragripa III | | 1 | | | 2 | 5 | 3 | 20 |
| Respiratori sincitiālais vīruss | 4 | 10 | 7 | 6 | 17 | 19 | 9 | 85 |
| Adenovīruss | 5 | 8 | 7 | 10 | 2 | 9 | 4 | 91 |
| Pozitīvo paraugu skaits | 10 | 23 | 15 | 19 | 32 | 54 | 80 | 307 |
| Pozitīvo paraugu īpatsvars (%) | 13,3 | 30,7 | 20 | 21,3 | 27,1 | 38,6 | 46,2 | 18 |
| t.sk. gripa % | 0 | 13 | 0 | 15,8 | 28,1 | 38,9 | 80 | 32,6 |

Salīdzinājumā ar 6.nedēļu 2 reizes pieaudzis gripas vīrusu pozitīvo paraugu īpatsvars, līdz 80% no kopējā pozitīvo paraugu skaita.

2007.gada monitoringa 7.nedēļā noteikti 64 A gripas vīrusi t.sk. audu kultūrā izolēti un tipēti ar HAKR metodi 34 A/H3N2 gripas vīrusi.

Kopsavilkums

2007.gada 7.nedēļā Latvijā reģistrēta vidējās intensitātes gripas izplatība. Pēc teritoriālās izplatības reģistrēta reģionālā gripas aktivitāte. Saslimstība ar gripu turpināja pieaugt Daugavpils, Rēzeknes, Jelgavas, Jēkabpils filiāļu monitoringa teritorijās un Rīgā. Daugavpils reģionā reģistrēta visaugstākā saslimstība - 599,2 gadījumi uz 100 000 iedzīvotājiem, kas 6 reizes pārsniedz epidēmisko sliekšni (100 gadījumi uz 100 000 iedzīvotājiem).

Saslimstība ar AAEI palielinājās visās vecuma grupās un gandrīz visās administratīvajās teritorijās. Visaugstākā saslimstība ar AAEI tika reģistrēta Rīgā un Gulbenes filiāles monitoringa teritorijās.

SVA virusoloģijas izmeklējumu laboratorijā monitoringa 7.nedēļā strauji pieauga gripas vīrusu īpatsvars – no 80 pozitīviem paraugiem 80% noteikti A gripas vīrusi.

Nemot vērā monitoringa datus un virusoloģijas izmeklējumu datus var prognozēt, ka tuvākajās nedēļās gripas aktivitāte pieaugs.

Par gripas un akūtu augšējo elpceļu infekciju klīniskiem kritērijiem

Eiropas slimību kontroles un profilakses centrs (ECDC) sadarbībā ar ES dalībvalstu speciālistiem sagatavoja jaunu dokumenta projektu par infekcijas slimību gadījumu definīcijām, ar kuru plānots aizstāt līdz šim spēkā esošo Eiropas Komisijas 2002.gada 19.marta lēmumu „Par gadījumu definīciju ieviešanu ziņošanai par infekcijas slimībām”. Piedāvājam Jūsu uzmanībai projektā esošos klīniskos kritērijus ziņošanai par gripu un citām akūtām augšējo elpceļu infekcijām monitoringa ietvaros:

1. Gripa vai gripai līdzīga slimība (GLS)

- pēkšņs slimības sākums
- prevalē vispārējie simptomi ieskaitot vienu vai vairākus no četriem:
 - 1.-ķermeņa temperatūras paaugstināšanās vai sūdzības par drebuļu sajūtu;
 - 2.-nespēks; 3.-galvas sāpes; 4.-sāpes muskuļos
- viens vai vairāki no četriem respiratoriem simptomiem:
 - 1.-klepus; 2.-rīkles iekaisums; 3.-apgrūtināta elpošana; 4.-iesnas

2. Akūta augšējo elpceļu infekcija (AAEI)

- pēkšņs slimības sākums
- prevalē respiratorie simptomi ieskaitot vienu vai vairākus no četriem:
 - 1.-klepus; 2.-rīkles iekaisums; 3.-apgrūtināta elpošana; 4.-iesnas ;
- pēc klīnicista uzskata šī ir infekcijas etioloģijas slimība

Kā izplatās gripa?

Akūtās augšējo elpceļu vīrusu infekcijas pārsvarā izplatās no cilvēka uz cilvēku:

- pilienu ceļā no slima cilvēka klepojot un šķaudot;
- tiešā vai netieša kontakta ceļā (piemērām, kad inficēta persona klepo vai šķauda savās rokās un pēc tam sarokojās ar citām personām, vai pieskaras ar nemazgātām rokām dažādiem priekšmetiem).

Vislielākajam riskam pakļautas personas, kuras ir:

- tuvā kontaktā (līdz 1m) ar inficētu personu, kura klepo vai šķauda;
- kontaktā ar priekšmetiem piesārņotiem ar elpceļu sekrētu (piemērām, tie, kas kontaktējas ar priekšmetiem, kurus izmantoja vai pieskārs ar rokām cita infekcioza personas, kura pirms tam rokās turēja kabatlakatus/deguna salvetes vai pieskārs savam degunam).

Inkubācijas periods (no kontakta līdz brīdim, kad parādās pirmie simptomi) parasti ir 48-72 stundas, var būt arī no 24 stundām līdz 7 dienām;

Slimnieks var inficēt citas personas uzreiz pēc simptomu parādīšanās un līdz 5 dienām no saslimšanas sākuma (bērni līdz 7 dienām), kad turpina izdalīt vīrusu lielā daudzumā;

Ļoti retos gadījumos infekcija var izplatīties no personas pirms tai parādās pirmie simptomi, tādēļ tiek uzskatīts, ka pirms personai parādās simptomi risks inficēties ir minimāls.

Sakarā ar sākušos gripas epidēmiju Latvijā ieteicami gripas profilakses pasākumi.

Rekomendācijas individuālai profilaksei gripas epidēmijas laikā

- Pēc iespējas retāk apmeklēt vietas, kur uzturas daudz cilvēku - sabiedriskais transports, teātri, kino, tirgus un citas.
- Vēdināt telpas un mitrināt iekšējo telpu gaisu.
- Dienas laikā pēc iespējas biežāk mazgāt rokas, īpaši tad, ja ir bijusi saskare ar slimiem cilvēkiem, kā arī pēc sabiedrisko vietu apmeklēšanas.
- Neaizmirst, ka tik pat svarīgi ir bieži skalot kaklu un degunu (kliņģerīšu, kumelīšu tēju vai citas zāļu tējas), jo deguna un rīkles gļotāda ir gripas vīrusa ieejas vārti.
- Kabatlakata vietā izmantot vienreizlietojamās salvetes, pēc lietošanas tās izmest un nomazgāt rokas (pēc deguna šņaukšanas, šķaudīšanas vai klepus).
- Lietot vitamīnus.
- Uzturā lietot produktus, kas satur fitoncīdus un C vitamīnu un palīdz organismam cīnīties ar vīrusiem un saglabāt veselību (svaigus vai skābētus kāpostus, lociņus, saldus piparus, kivi, mežrozīšu augļus, apelsīnus, greipfrūtus, citronus, dzērvenes).
- Lietot uzturā skābpiena produktus, jo tie satur mikroorganismus, kas stimulē imūno sistēmu.
- Brīnišķīgs līdzeklis ir ķiploks- tam piemīt baktericīdas un imūnstimulējošas īpašības
- Dzert daudz šķidruma (zāļu tējas, augļu sulas, minerālūdeni).
- Daudz laika pavadīt atpūšoties svaigā gaisā, ģērbties piemēroti laika apstākļiem un atpūtas veidam.
- Katru dienu vingrot un saglabāt labu garastāvokli.
- Aprūpējot mājās gripas slimnieku lietot masku.
- Ja parādās saslimšanas simptomi, izsaukt ārstu mājās vizītē.

Profilakses pasākumi izglītības iestādēm

- Stingri ievērot ikdienas personīgās higiēnas prasību, rokas mazgāt vairākas reizes dienā, īpaši ja ir iesnas vai klepus.
- Kabatlakata vietā izmantot vienreizlietojamās papīra salvetes.
- Saslimušo skolēnu izolēt (mājās).
- Nodrošināt vienreizlietojamās glāzes dzeramā ūdens lietošanai.
- Nodrošināt šķidrās ziepes, vienreizlietojamās dvieļus.
- Vēdināt telpas, rūpīgi mazgāt un tīrīt tās izmantojot sadzīves mazgāšanas un dezinfekcijas līdzekļus, pievēršot uzmanību koplietošanas priekšmetiem.
- Ierobežot masveida pasākumu organizēšanu.

Papildus pasākumi pirmsskolas izglītības iestādēm

- Veikt bērnu apskati no rīta pirms pieņemšanas grupā.
- Nepieņemt slimus bērnus, nekavējoties izolēt saslimušos bērnus.
- Izmantot tikai viegli mazgājamas rotaļlietas, mīkstās rotaļlietas apstrādāt ar UV lampām.
- Rūpīgi mazgāt un tīrīt telpas (izmantojot sadzīves mazgāšanas un dezinfekcijas līdzekļus), pievēršot uzmanību koplietošanas priekšmetiem, traukiem, rotaļlietām, durvju rokturiem, ūdensvadu krāniem.
- Vēdināt un mitrināt gaisu telpās.
- Bērnu pastaigu laikā, ja iespējams, veikt telpu apstarošanu ar UV lampām.
- Informēt vecākus par saslimšanu un par veicamajiem profilakses pasākumiem.

Rekomendācijas gripas profilaksei stacionāros, ārstu praksēs un sociālās aprūpes iestādēs

- Regulāri izmantot ātrās roku dezinfekcijas līdzekļus (spirtu saturošos).
- Stingri ievērot elpceļu higiēnu (izmantot vienreizlietojamās papīra salvetes).
- Personām ar akūtu augšējo elpceļu slimību simptomiem lietot maskas.
- Savlaicīgi izolēt personas, kurām parādās akūtās augšējo elpceļu infekcijas pazīmes.
- Ieviest karantīnas pasākumus - sociālo kontaktu ierobežošana:
 - stacionāros ierobežot vizītes pacientu apmeklētājiem;
 - pēc iespējas ierobežot pacientu plānveida hospitalizāciju, plānveida ķirurģiskās operācijas;
 - stingri ievērot palātu aizpildīšanas cikliskumu;
 - ierobežot pacientu pārvietošanos uz citām nodaļām vai palātām;
 - izolēt pacientus ar elpceļu slimības simptomiem atsevišķās palātās;
 - ģimenes ārsta praksēs organizēt pacientu ar akūto augšējo elpceļu infekcijām aprūpi mājās vizītēs;
 - pēc iespējas biežāk veikt telpu vēdināšanu un gaisa mitrināšanu;
 - veicot mitro uzkopšanu telpās izmantot dezinfekcijas līdzekļus.

Medicīnas darbiniekiem ir vislielākais risks inficēties ar gripu, vai arī inficēt pacientus, citas ārstniecības personas un ģimenes locekļus, tāpēc nepieciešams vakcinēties.

Pārskats par gripas vīrusu cirkulāciju Eiropā 2007. gada 6.nedēļā

(Dati iegūti no EISS tīkla mājas lapas - http://www.eiss.org/cgi-files/bulletin_v2.cgi)

Epidemioloģiskā situācija. 2007.gada 6.nedēļā gripas vidējā aktivitāte reģistrēta 21 no 28 Eiropas valstīm. Par gripas augstu klīnisku aktivitāti ziņo Luksemburga un Šveice. Zema gripas aktivitāte ir 5 valstīs.

Par gripas plašu ģeogrāfisku izplatību ziņo 11 valstis. Rumānija, Vācija, Slovākija un Latvija ziņo par gripas reģionālo izplatību. Piecas valstis ziņo par lokālo, septiņas – par sporādisko izplatību un vienā valstī gripas aktivitāte nav novērota.

Vīrusu cirkulācija. Dominē *A(H3N2)* gripas vīruss.

Monitoringa 6.nedēļā no uzraudzības tīklā izmeklētiem 1946 paraugiem 862 (44,3%) paraugos bija konstatēts gripas vīruss. No tiem 841 (98%) bija *A* gripas vīruss un 21 (2%) - *B* gripas vīruss.

No 2006.gada 40.nedēļas līdz 2007.gada 6.nedēļai noteikti 6569 gripas vīrusi, no tiem:

- 3916 (60%) ir *A* gripa (tips nav noteikts);
- 2233(34%) gripa *A(H3)*;
- 295 (4%) - *A(H1)*;
- 125 (2%) *B* gripas vīrusi.

Antigēnā struktūra noteikta 680 gripas vīrusiem, no tiem:

- 388 - *A/Wisconsin/67/2005 (H3N2)*- līdzīgs vīruss;
- 186 - *A/California/7/2004 (H3)*- līdzīgs vīruss (*A(H3N2)* vīrusa celms);
- 51 - *A/New Caledonia/20/99 (H1N1)*-līdzīgs vīruss;
- 54 - *B/Malaysia/2506/2004*- līdzīgs vīruss;
- 1 - *B/Jiangsu/10/2003*-līdzīgs vīruss (*B/Yamagata/16/88* izcelsmes).

Nemot vērā to, ka Krievijā ir konstatēts bīstamais H5N1 putnu gripas paveids, kurš izraisījis uzliesmojumu mājputnu vidū Maskavas apkaimē, SVA atgādina putnu gripas profilakses pasākumus.

Universālie pasākumi, kas palīdzēs izsargāties no putnu gripas un arī no citām bīstamām infekcijām

- Ja jūs redzat beigtu vai slimu putnu, neaiztieciet to!
- Brīdiniet savus bērnus, lai viņi nekādā gadījumā neaiztiec slimus vai mirušus putnus.
- Pēc iespējas ātrāk informējiet par mirušiem vai slimiem putniem vietējo Pārtikas un veterinārā dienesta pārvaldi.
- Iemāciet bērniem nekavējoties pastāstīt pieaugušajiem par redzētiem slimiem vai mirušiem putniem.
- Nelaidiet putnus savā dzīvojamā teritorijā un neļaujiet bērniem spēlēties ar putniem un nest tos uz mājām.
- Nepieļaujiet putnu uzturēšanos dzeramā ūdens ņemšanas vietu tuvumā (akām) un peldvietām (dīķis).
- Ja pēc kontakta ar slimu vai mirušu putnu Jūs esat saslimis ar drudzi, klepu vai sāpošu kaklu, nekavējoties sazinieties ar ārstu un informējiet viņu par to, kas noticis.
- Rūpīgi mazgājiet rokas ar ziepēm vairākas reizes dienā un vēl biežāk slimošanas laikā
- Mazgājiet rokas:
 - pirms ēšanas vai dzeršanas, zāļu lietošanas, dekoratīvās kosmētikas uzlikšanas, rīcības ar kontaktlēcām, smēķēšanas, pirms, pēc un laikā, kad gatavo ēdienu;
 - pēc tualetes apmeklējuma, klepus, vai deguma šņaukšanas, saskares ar ķermeņa šķidrumiem (deguna izdalījumi, asaras, siekalas), publisko vietu apmeklēšanas, kontakta ar atkritumiem, bērnu autiņu maiņas, kontakta ar dzīvniekiem, pieskaršanās naudai.
- Izvairieties no pieskaršanās ar rokām savām acīm, degunam un mutei, nelieciet zīmulī vai pildspalvu mutē.
- Pārliecinieties, ka arī bērni bieži un rūpīgi nomazgā rokas.
- Uzturā lietojiet tikai putnu gaļu un olas, kuras tiek rūpīgi termiski pagatavotas.

Ceļotājiem uz putnu gripas skartajām teritorijām

- Pirms ceļojuma konsultējaties ar savu ģimenes ārstu par nepieciešamo pretgripas vakcināciju.
- Ja ceļojumā jādodas nekavējoties un Jūs nepaguvāt veikt vakcināciju pret gripu, konsultējieties ar savu ģimenes ārstu par pretvīrusu līdzekļu lietošanu.
- Ceļojuma laikā izvairieties no kontakta ar putniem - neuzturēties mājās, kur ir putni un neapmeklējiet tirgus, zoodārzus.
- Nepērciet eksotiskus putnus un nevediet tos uz Latviju.
- Ceļojuma laikā ievērojiet personīgo higiēnu un bieži mazgājiet rokas.
- Ceļojuma laikā lietojiet uzturā tikai pienācīgi apstrādātu mājputnu gaļu un olas (apstrādātu ar vismaz 70⁰ C temperatūru).
- Atgriežoties uz Latviju, sekojiet savam veselības stāvoklim, un ja parādās respiratorie simptomi (klepus, iesnas, paaugstināta ķermeņa temperatūra), nekavējoties meklējiet palīdzību pie sava ģimenes ārsta!
- Uzturā lietojiet tikai drošu pārtiku un dzeramo ūdeni.

Ja Jūsu māsaimniecībā ir slimi putni

- Ja Jūs savā saimniecībā redzat slimus vai mirušus putnus, neaiztieciet tos paši.
- Neļaujiet arī citiem cilvēkiem un dzīvniekiem kontaktēties ar tiem.
- Iespējami ātri par slimiem vai mirušiem putniem informējiet veterināro ārstu vai tuvāko Pārtikas un veterinārā dienesta (PVD) pārvaldi.
- Neizbarojiet mirušus putnus citiem putniem un dzīvniekiem.
- Nelietojiet mirušo vai slimo putnu gaļu uzturā, pat ja tā ir termiski apstrādāta.
- Ja neatliekamam apstākļu dēļ par slimiem putniem jāparūpējas pašiem (piemēram, izolēt vai pārvietot), pirms ierodas veterinārais ārsts vai PVD pārstāvis, uzvelciet aizsargapgērbu:
 - halāts vai ūdensnecaurlaidīgs priekšauts, kas nosedz visu augumu;
 - cepure, kas nosedz matus;
 - maska vai respirators, kas nosedz muti un degunu (vai samitrināts audums);
 - aizsargbrilles vai brilles;
 - cimdi;
 - zābaki.
- Atcerieties - aizsargtērps samazina, bet nelikvidē inficēšanās iespēju un ir efektīvs, ja to lieto pareizi un visos kontakta gadījumos; jāizslēdz jebkādu neiesaistīto personu kontaktu ar “netīru” aizsargtērpu; pēc izmantošanas aizsargtērpu dezinficē vai iznīcina.
- Kad esat beiguši darbu ar slimiem vai mirušiem putniem, novelciet aizsargtērpu un ievietojiet to speciālā maisā.
- Rūpīgi nomazgājiet rokas, pirms pieskarties kaut kam citam.
- Atcerieties, ka būri, nojumes un citas vietas, kur ir uzturējušies inficētie putni, paliek piesārņoti vairākas dienas pēc putnu aizvešanas, kamēr nav veikta tīrīšana un dezinfekcija.
- Pārslimojušiem putniem vīrusa izdalīšana (ar fēcēm, respiratoriem sekrētiem) turpinās vēl 10 dienas.
- Ja jūsu saimniecībā ir bijuši slimi putni un jūsu ģimenē kāds saslimst (drudzis, klepus, sāpošs kakls, acu iekaisums), nekavējoties sazinieties ar ārstu un informējiet viņu par to, kas ir noticis.

Materiālu sagatavoja: SVA Infekcijas slimību epidemioloģiskās uzraudzības daļas epidemioloģe R.Nikiforova, Infekcijas slimību epidemioloģiskās uzraudzības daļas vadītājs J.Prevoščikovs, Infekcijas slimību epidemioloģiskās uzraudzības daļas vadītāja vietniece I.Lucenko, Virusoloģijas izmeklējumu laboratorijas virusoloģijas uzraudzības sektora vadītāja N.Zamjatina.

Materiāls ir pieejams v/a “SVA” Interneta mājas lapā: www.sva.lv.

2006.-2007.gada gripas un AAEI monitoringa 7. nedēļā datus sniedza:

- 135 primārās veselības aprūpes ārsti (reģistrēto pacientu skaits 216315)
- 24 stacionārās ārstniecības iestādes
- 69 vispārējās izglītības iestādes
- 61 pirmsskolas izglītības iestāde
- SVA virusoloģijas izmeklējumu laboratorija

Pateicamies visiem monitoringa dalībniekiem par savlaicīgi un precīzi sniegtu informāciju!