



EPIDEMIOLOĢIJAS BIĻETENS

Valsts aģentūra
„SABIEDRĪBAS VESELĪBAS AĢENTŪRA”

Reģ. Nr. 900 000 529 76
Klijānu ielā 7, Rīga, LV-1012
Tālrunis: 670 815 10
Fakss: 673 390 06

Nr. 18 (1045)

2008. gada 1.aprīlī

Pārskats par saslimstību ar akūtām augšējo elpceļu infekcijām (AAEI) un gripu* 2008. gada 13.nedēļā Latvijā

	Vecuma grupas	9.nedēļa	10.nedēļa	11.nedēļa	12.nedēļa	13.nedēļa	Salīdzinot ar iepriekšējo 12.nedēļu (%)
AAEI	Vidēji	1124,0	1133,7	992,4	780,5	728,2	-6,7
	0-4	4384,6	4704,0	4117,0	3366,1	3340,2	-0,8
	5-14	2983,0	3022,9	2827,9	2247,2	1808,4	-19,5
	15-64	753,3	733,3	598,5	460,1	438,7	-4,7
	65>	266,0	272,2	300,0	219,6	293,8	33,8
Gripa	Vidēji	23,2	8,2	8,2	2,9	0,5	-83,3
	0-4	34,5	8,6	34,5	17,3	0,0	-100,0
	5-14	48,8	13,3	22,2	8,9	0,0	-100,0
	15-64	23,5	9,3	5,0	1,4	0,7	-50,0
	65>	0,0	0,0	3,1	0,0	0,0	
Pneimonijas	Vidēji	14,0	10,6	15,5	10,2	10,2	0,0
	0-4	8,6	34,5	51,8	25,9	34,5	33,3
	5-14	31,0	31,0	31,0	8,9	13,3	50,0
	15-64	14,3	5,0	11,4	10,0	9,3	-7,1
	65>	3,1	12,4	9,3	6,2	3,1	-50,0

*pēc SVA filiāļu sniegtajiem datiem par **klīniski apstiprinātiem** saslimšanas gadījumiem uz 100 000 iedzīvotāju.

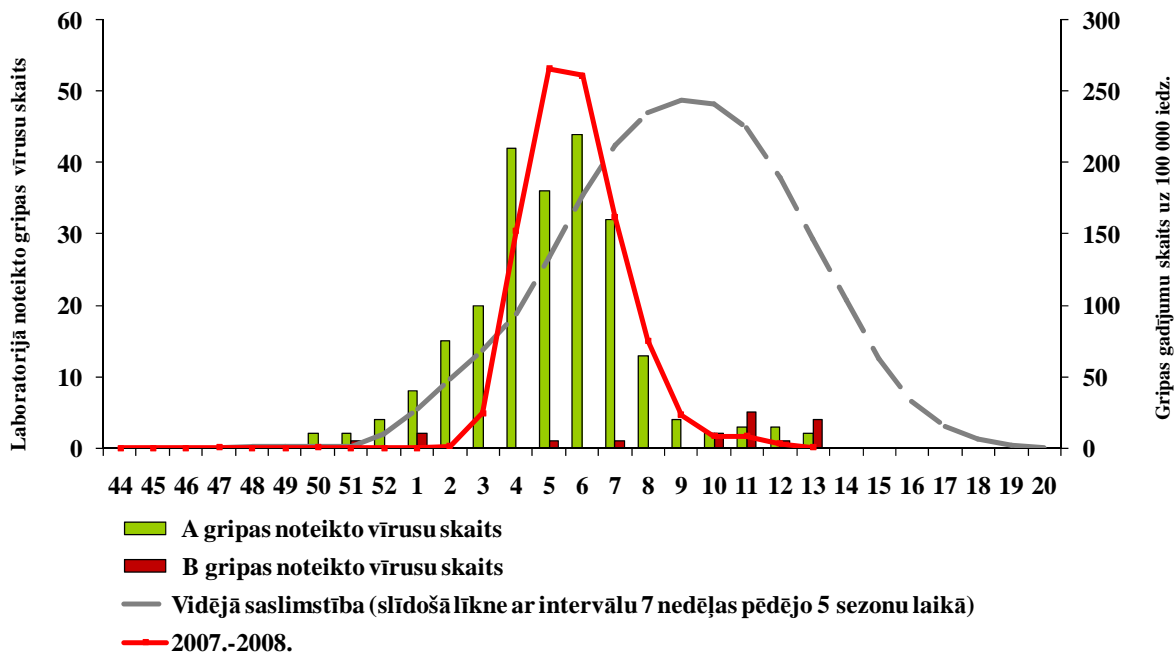
2008.gada 13.nedēļā saslimstība ar gripu ir samazinājusies par 83% un vidēji bija reģistrēti 0,5 gadījumi uz 100 000 iedzīvotājiem (epidēmiskais sliekšnis 100 gadījumi uz 100 000 iedzīvotājiem).

Monitoringā iesaistītajās ambulatorajās ārstniecības aprūpes iestādēs bija reģistrēts tikai viens gripas gadījums (Daugavpilī).

Saslimstība ar citām akūtām augšējo elpceļu infekcijām (AAEI) ir samazinājusies par 6,7%, bet saslimstība ar pneimonijām bija iepriekšējās nedēļas līmenī.

Monitoringā iesaistītajās stacionārajās ārstniecības iestādēs (Rīgā un Daugavpilī) ievietoti 8 pacienti ar aizdomām par gripu (12.nedēļā - 7).

Saslimstība ar gripu 2007.-2008.gada epidēmiskajā sezonā

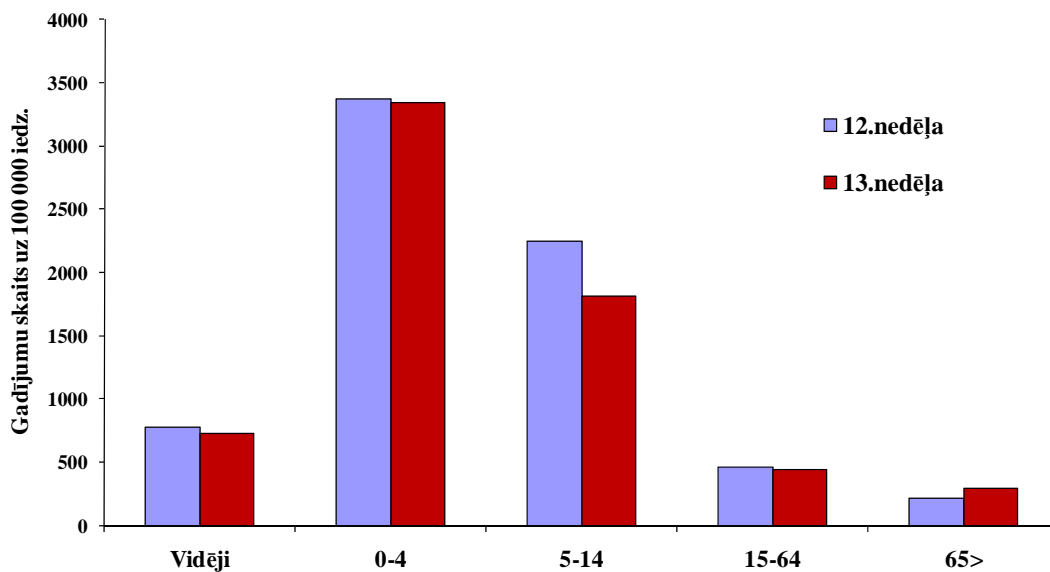


Saslimstība ar AAEI dažādās vecuma grupās

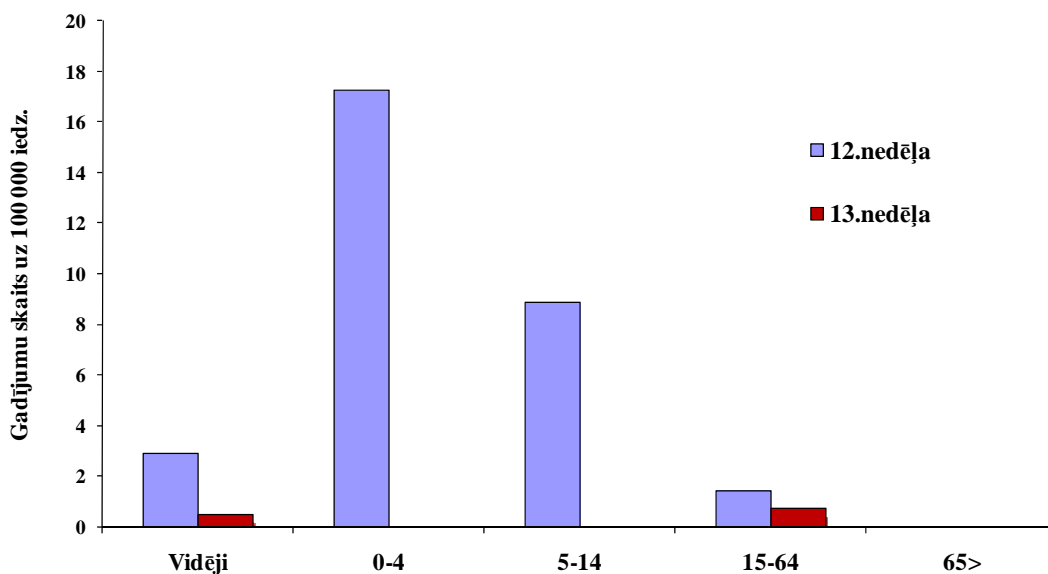
Saslimstība ar AAEI 2008.gada 13.nedēļā (728 gadījumi uz 100 000 iedzīvotājiem) salīdzinājumā ar iepriekšējo 12.nedēļu (781 gadījums uz 100 000 iedzīvotājiem) samazinājās vidēji par 6,7%. Samazinājums novērots gandrīz visās vecuma grupās: vecuma grupā „>65” saslimstība pieauga par 34%.

Visaugstākā saslimstība ar AAEI, līdzīgi kā iepriekšējās nedēļās, bija reģistrēta vecuma grupā „0-4”.

Saslimstība ar AAEI atsevišķās vecuma grupās



Saslimstība ar gripu atsevišķās vecuma grupās

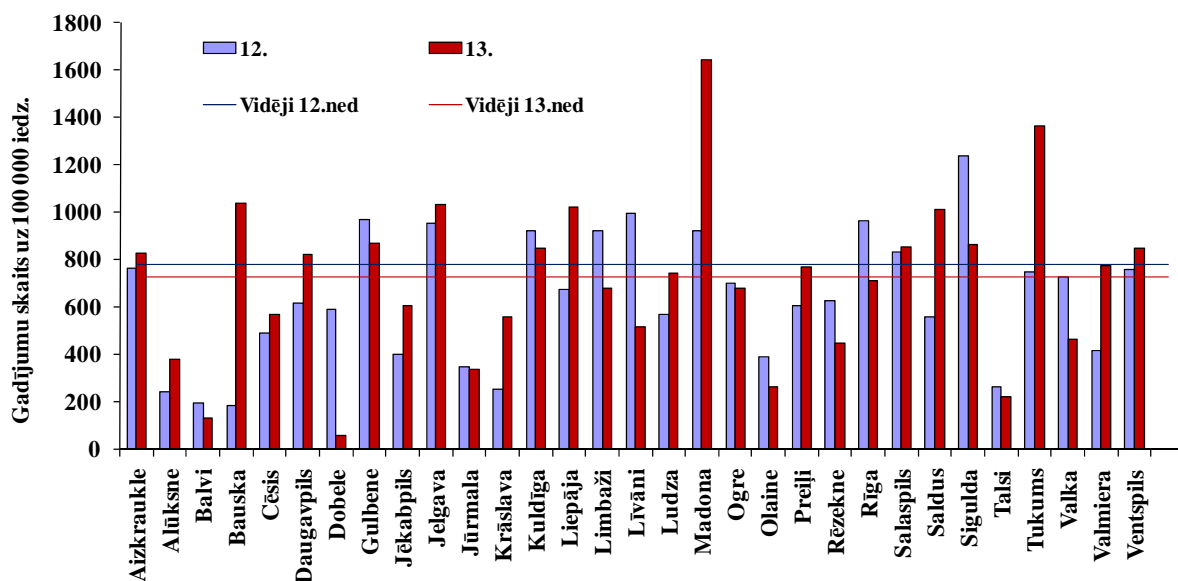


Saslimstība ar gripu samazinājās visās vecuma grupās.

Saslimstība ar AAEI monitoringa teritorijās

2008.gada 13.nedēļā saslimstība ar AAEI samazinājās 13 monitoringa teritorijās. Bet pārējās 18 teritorijās saslimstība pieauga. Vairāk saslimstība palielinājās Bauskā, Krāslavā, Madonā, Tukumā. Augstāka par vidējiem rādītājiem saslimstība ar AAEI bija reģistrēta Madonā, Tukumā, Bauskā, kā arī Saldū, Liepājā un Gulbenē.

Saslimstība ar AAEI Latvijas pilsētās



Skolu un pirmsskolas izglītības iestāžu apmeklējums

Vispārējās izglītības iestādēs 2008.gada 13.nedēļā bija brīvlaiks. Pirmsskolas izglītības iestādes apmeklēja vidēji 70% audzēkņu, kas ir par 3% mazāk nekā iepriekšējā nedēļā (12.nedēļā - vidēji 73%).

Respiratoro vīrusu cirkulācija

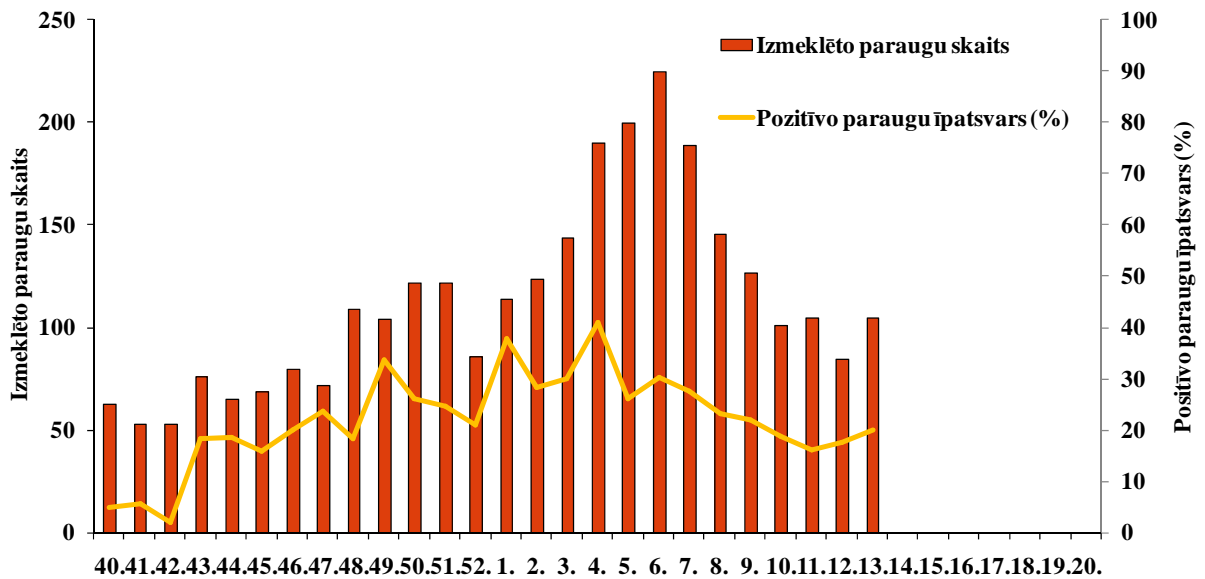
V/a „Latvijas Infektoloģijas centrs” laboratorijas virusoloģijas nodaļā 2008.gada 13.nedēļā izmeklēti 105 klīniskie paraugi, no tiem 21 (20%) bija pozitīvs. Tajā skaitā noteikti 2 A tipa gripas vīrusi un 4 B tipa gripas vīrusi.

Virusoloģijas izmeklējumu laboratorijā ar ekspresmetodi noteikto vīrusu skaits pa nedēļām 2007.-2008.gada epidēmiskajā sezonā

Nedēļas	Izmeklēto paraugu skaits t.sk. noteikti:	A gripa	B gripa	Paragripa I	Paragripa II	Paragripa III	Respiratori sincitiālais vīruss	Adenovīruss	Pozitīvo paraugu skaits	Pozitīvo paraugu īpatsvars (%)	t.sk. gripa %	t.sk. RSV %
40.	63						1	2	3	4,8	0	33,3
41.	53					1	1	1	3	5,7	0	33,3
42.	53					1			1	1,9	0	0
43.	76			8			3	3	14	18,4	0	21,4
44.	65			4			4	4	12	18,5	0	33,3
45.	69			2		1	3	5	11	15,9	0	27,3
46.	80			5			6	5	16	20	0	37,5
47.	72			1		1	11	4	17	23,6	0	64,7
48.	109			3			12	5	20	18,3	0	60
49.	104			6		1	22	6	35	33,7	0	62,9
50.	122	2		4	1		19	6	32	26,2	6,3	59,4
51.	122	2	1	6		1	17	3	30	24,6	10	56,7
52.	86	4		2		2	7	3	18	20,9	22,2	38,9
1.	114	8	2	2		3	24	4	43	37,7	23,3	55,8
2.	124	15		3		1	14	2	35	28,2	42,9	40
3.	144	20		1		1	17	4	43	29,9	46,5	39,5
4.	190	42		3	1	1	25	6	78	41,1	53,8	32,1
5.	200	36	1			1	10	4	52	26	71,2	19,2
6.	225	44			1	2	20	1	68	30,2	64,7	29,4
7.	189	32	1				11	8	52	27,5	63,5	21,2
8.	146	13			1	3	17	0	34	23,3	38,2	50
9.	127	4		1		3	16	4	28	22	14,3	57,1
10.	101	2	2	1		1	8	5	19	18,8	21,1	42,1
11.	105	3	5	1	1	1	5	1	17	16,2	47,1	29,4
12.	85	3	1	1			6	4	15	17,6	26,7	40
13.	105	2	4			2	10	3	21	20	28,6	47,6

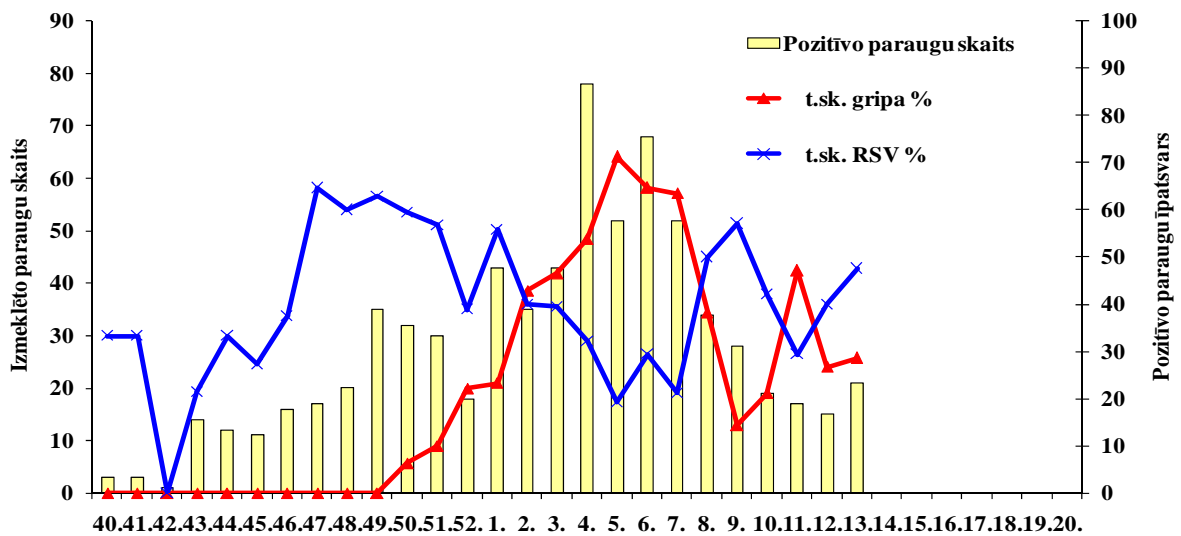
Kopējais pozitīvo paraugu īpatsvars salīdzinājumā ar iepriekšējo 12.nedēļu ir nedaudz pieaudzis - par 2%.

LIC laboratorijā izmeklēto paraugus skaits akūto elpceļu infekciju diagnostikai un pozitīvo paraugu īpatsvars pa nedēļām



Kopš 6.nedēļas tiek novērota gan nosūtīto paraugu skaita, gan pozitīvo paraugu īpatsvara samazināšanās. Tomēr piedējo divu nedēļu laikā pozitīvo paraugu īpatsvars nedaudz pieaug.

Pozitīvo paraugu skaits un noteikto RSV un gripas vīrusu īpatsvars pa nedēļām



Pozitīvo paraugu struktūrā gripas vīrusu īpatsvars, salīdzinājumā ar iepriekšējo nedēļu nedaudz pieaudzis (no 27% līdz 28%), respiratori sincitiālo vīrusu (RSV) īpatsvars ir pieaudzis no 40% līdz 48%.

Kopš sezonas sākuma, izmantojot ekspresmetodi, izmeklēti 2866 klīniskie paraugi, 714 paraugos bija noteikti dažādi respiratorie vīrusi t.sk.:

- 232 (32%) - A gripas vīrusi,
- 17 (2,3%) B - gripas vīrusi,
- 54 (7,5%) - paragripas I tipa vīrusi,
- 5 (0,7%) - paragripas II tipa vīrusi,
- 27 (3,8%) - paragripas III tipa vīrusi,
- 91 (12,7%) - adenovīruss un

288 (40%) – respiratori sincitiālie vīrusi.

Pagājušajā nedēļā vienam gripas vīrusam noteikts antigēnais raksturojums, tas bija A/H3N2 vīruss, kurš monitoringa laikā (kopš 40.nedēļas) Latvijā vēl nebija identificēts.

Kopsavilkums par gripas epidemioloģisko situāciju Latvijā

2008.gada 13.nedēļā (no 24.marta līdz 30.martam) monitoringā iesaistītajās ambulatorajās iestādēs bija reģistrēts tikai viens gripas gadījums. Vidējā saslimstība, salīdzinājumā ar iepriekšējo nedēļu, ir samazinājusies par 83% (0,5 gadījumi uz 100 000 iedzīvotājiem). Saslimstība ar citām akūtām augšējo elpceļu infekcijām samazinājās vidēji par 6,7%.

Monitoringā iesaistītajās stacionārajās ārstniecības iestādēs bija hospitalizēti 8 pacienti ar aizdomām par gripu Rīgā (7) un Daugavpilī (1).

2008.gada 13.nedēļā LIC virusoloģijas laboratorijā pozitīvo paraugu struktūrā gripas vīrusu īpatsvars nedaudz pieauga: no 27% līdz 28% (noteikti 2 A un 4 B tipa vīrusi), RSV īpatsvars ir pieaudzis no 40% līdz 48%.

Pārskats par gripas vīrusu cirkulāciju Eiropā

(Dati iegūti no European Influenza Surveillance Scheme (EISS) tīkla mājas lapas)

Vairākas Eiropas valstis (12.nedēļā) ziņo par zemu gripas izplatības līmeni. Tikai Bulgārijā, Luksemburgā un Rumānijā gripas aktivitāte pārsniedz epidēmisko sliekšni. B tipa gripas vīrusa īpatsvars sasniedzis 71% no kopējā pozitīvo paraugu skaita, kas noteikti 12.nedēļā.

No 14266 sezonas laikā izolētiem gripas vīrusiem bija noteikti: 4999 (35%) A (netipēti), 4380 (31%) - A (H1), 134 (1%) - A(H3) un 4753 (33%) bija B tipa gripas vīrusi.

Antigēnais raksturojums noteikts 3203 gripas vīrusiem, no tiem:

- **2113 - A/Solomon Island/3/2006 (H1N1)-like***,
- 62 - A/New Caledonia/20/99 (H1N1) –like,
- 20- A/Brisbane/10/2007 (H3N2)-like,
- **17 - A/Wisconsin/67/2005 (H3N2)-like***,
- 977 - B/Florida/4/2006-like (B/Yamagata/16/88 lineage),
- **14 - B/Malaysia/2506/200-like (B/Victoria/2/87 lineage*).**

* iekļauti 2007.-2008.gada pretgripas vakcīnas sastāvā.

Līdz 26.martam par rezistentu pret oseltamivīru A(H1N1) vīrusu noteikšanu ziņo 19 Eiropas valstis, kopējais īpatsvars ir 23% (507 no 2216).

2007.-2008.gada sezonas gripas epidēmiskā izplatība tuvojas nobeigumam. Visas Eiropas valstis ziņo par saslimstības samazināšanos un tikai trīs valstīs 12.nedēļā saslimstība pārsniedza nacionālo epidēmisko sliekšni. Bez tam arī noteikto gripas vīrusu skaits visās Eiropas valstīs samazinās. Kaut arī gripas aktivitāte 2007.-2008.sezonā pārsvarā ir saistīta ar A(H1N1) vīrusu, tomēr pēdējo nedēļu laikā (kopš 9.nedēļas) dominē B tipa gripas vīruss.

Šajā sezonā Eiropā ģeogrāfiskā gripas izplatība, sasniedzot maksimālo līmeni, bija vērojama virzienā no dienvidiem uz ziemeļiem. Vēsturiski, iepriekšējās 9 sezonās (no 1999.-2000.gada sezonas) gripas maksimālā aktivitāte četrās sezonās izplatījās no rietumiem uz austrumiem, un četrās sezonās - no dienvidiem uz ziemeļiem.

Līdz ar to šajā sezonā situācija nebija neparasta.

PVO rekomendētais gripas vakcīnas sastāvs 2008-2009.gada sezonai ziemeļu puslodē:

- *A/Brisbane/59/2007 (H1N1)-like virus;*
- *A/Brisbane/10/2007 (H3N2)-like virus;**
- *B/Florida/4/2006-like virus.***

* - *A/Brisbane/10/2007 (H3N2)-like virus* ir pašreizējās dienviņu puslodes vakcīnas sastāvā;

** - *B/Florida/4/2006-* un *B/Brisbane/3/2007(B/Florida/4/2006 like virus)* ir dienviņu puslodes pašreizējās vakcīnas sastāvā.

Materiālu sagatavoja: SVA Infekcijas slimību epidemioloģiskās uzraudzības daļas epidemioloģe R.Nikiforova, SVA Infekcijas slimību epidemioloģiskās uzraudzības daļas vadītāja vietniece I.Lucenko.

2007.-2008.gada AAEI un gripas monitoringa 13.nedēļā SVA filiālēm datus sniedza:

- 128 primārās veselības aprūpes ārsti (reģistrēto pacientu skaits 206 665 - 9,1%)
- 26 stacionārās ārstniecības iestādes
- 62 vispārējās izglītības iestādes
- 64 pirmsskolas izglītības iestādes
- V/a „Latvijas Infektoloģijas centra” laboratorijas virusoloģijas nodaļa

Pateicamies visiem monitoringa dalībniekiem par savlaicīgi un precīzi sniegtu informāciju.

Materiāls ir pieejams v/a “SVA” Interneta mājas lapā: www.sva.gov.lv.