



# EPIDEMIOLOĢIJAS BIĻETENS

Valsts aģentūra  
„SABIEDRĪBAS VESELĪBAS AĢENTŪRA”

Reģ. Nr. 900 000 529 76  
Klijānu ielā 7, Rīga, LV-1012  
Tālrunis: 670 815 10  
Fakss: 673 390 06

Nr. 20 (1047)

2008. gada 9.aprīlī

## Pārskats par saslimstību ar akūtām augšējo elpceļu infekcijām (AAEI) un gripu \* 2008. gada 14.nedēļā Latvijā

	Vecuma grupas	10.nedēļa	11.nedēļa	12.nedēļa	13.nedēļa	14.nedēļa	Salīdzinot ar iepriekšējo 13.nedēļu (%)
AAEI	Vidēji	1133,7	992,4	780,5	728,2	707,4	-2,9
	0-4	4704,0	4117,0	3366,1	3340,2	3573,3	7,0
	5-14	3022,9	2827,9	2247,2	1808,4	1786,3	-1,2
	15-64	733,3	598,5	460,1	438,7	413,0	-5,9
	65>	272,2	300,0	219,6	293,8	204,1	-30,5
Gripa	Vidēji	8,2	8,2	2,9	0,5	4,4	800,0
	0-4	8,6	34,5	17,3	0,0	8,6	
	5-14	13,3	22,2	8,9	0,0	8,9	
	15-64	9,3	5,0	1,4	0,7	4,3	500,0
	65>	0,0	3,1	0,0	0,0	0,0	
Pneimonijas	Vidēji	10,6	15,5	10,2	10,2	12,1	19,0
	0-4	34,5	51,8	25,9	34,5	69,0	100,0
	5-14	31,0	31,0	8,9	13,3	22,2	66,7
	15-64	5,0	11,4	10,0	9,3	5,0	-46,2
	65>	12,4	9,3	6,2	3,1	15,5	400,0

\*pēc SVA filiāļu sniegtajiem datiem par **klīniski apstiprinātiem** saslimšanas gadījumiem uz 100 000 iedzīvotāju.

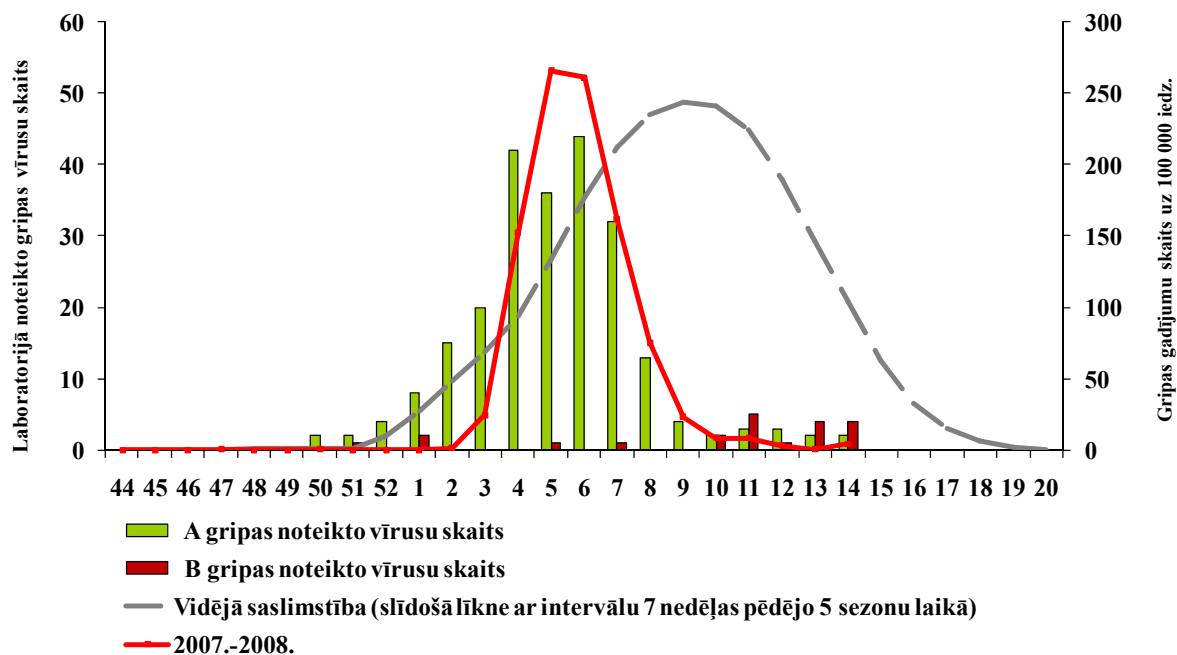
2008.gada 14.nedēļā saslimstība ar gripu ir pieaugusi, vidēji bija reģistrēti 4,4 gadījumi uz 100 000 iedzīvotājiem (epidēmiskais sliekšnis 100 gadījumi uz 100 000 iedzīvotājiem).

Monitoringā iesaistītajās ambulatorajās ārstniecības iestādēs gripa bija reģistrēta tikai Jelgavas pilsētā - 9 gadījumi (80 uz 100 000 iedzīvotājiem).

Saslimstība ar citām akūtām augšējo elpceļu infekcijām (AAEI) ir samazinājusies par 2,9%, bet saslimstība ar pneimonijām pieauga vidēji par 19%.

Monitoringā iesaistītajās stacionārajās ārstniecības iestādēs (Daugavpilī) ievietots 1 pacients ar aizdomām par gripu (13.nedēļā hospitalizēti 8 pacienti: Daugavpilī – 1, Rīgā - 7).

### Saslimstība ar gripu 2007.-2008.gada epidēmiskajā sezonā

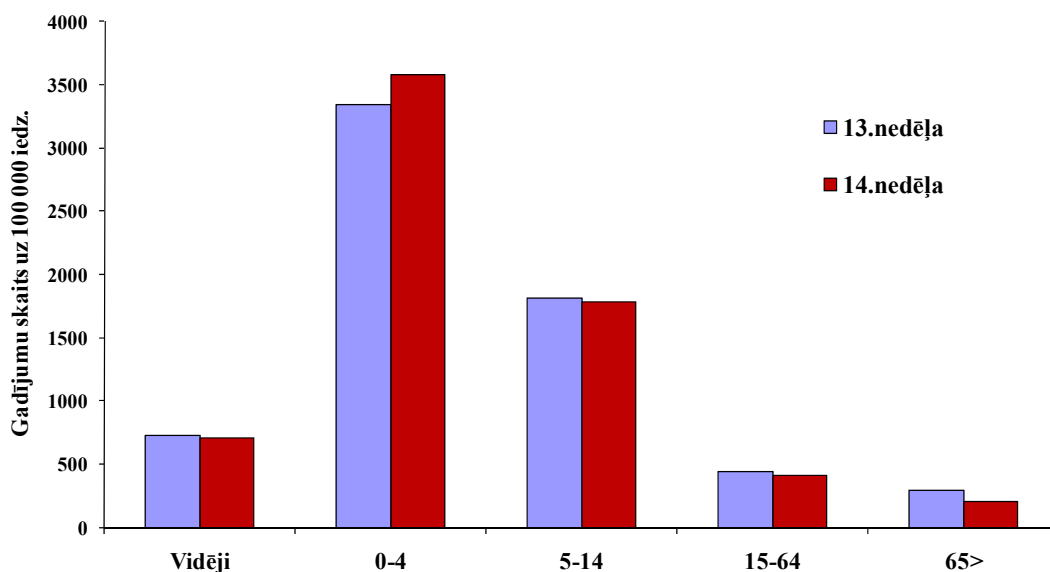


### Saslimstība ar AAEI dažādās vecuma grupās

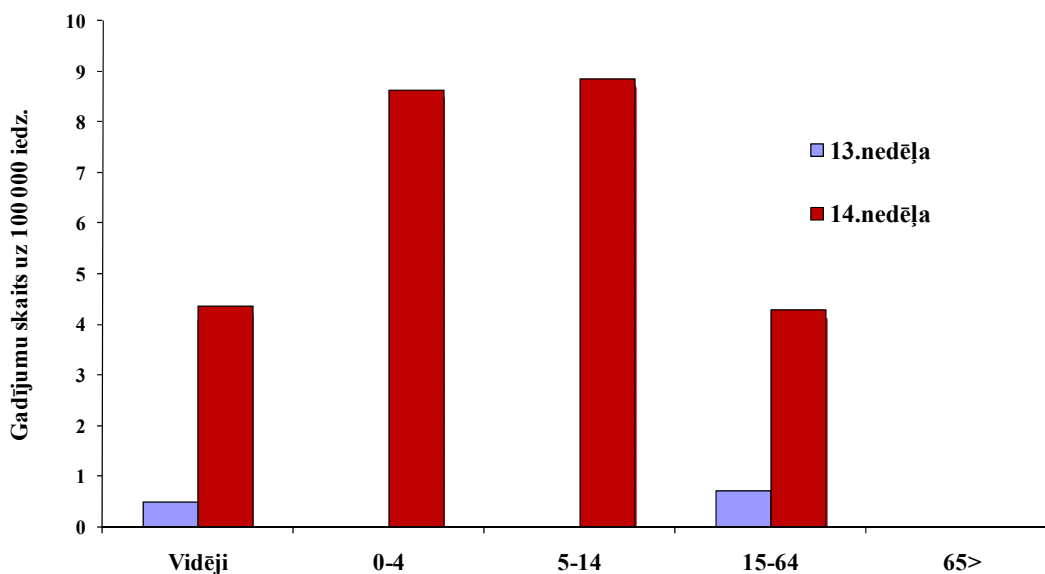
Saslimstība ar AAEI 2008.gada 14.nedēļā (707 gadījumi uz 100 000 iedzīvotājiem) salīdzinājumā ar iepriekšējo 13.nedēļu (728 gadījumi uz 100 000 iedzīvotājiem) samazinājās vidēji par 2,9%. Samazinājums novērots gandrīz visās vecuma grupās, tikai vecuma grupā „0-4 gadi” saslimstība pieauga par 7%.

Visaugstākā saslimstība ar AAEI, līdzīgi kā iepriekšējās nedēļās, bija reģistrēta vecuma grupā „0-4”.

### Saslimstība ar AAEI atsevišķās vecuma grupās



### Saslimstība ar gripu atsevišķās vecuma grupās

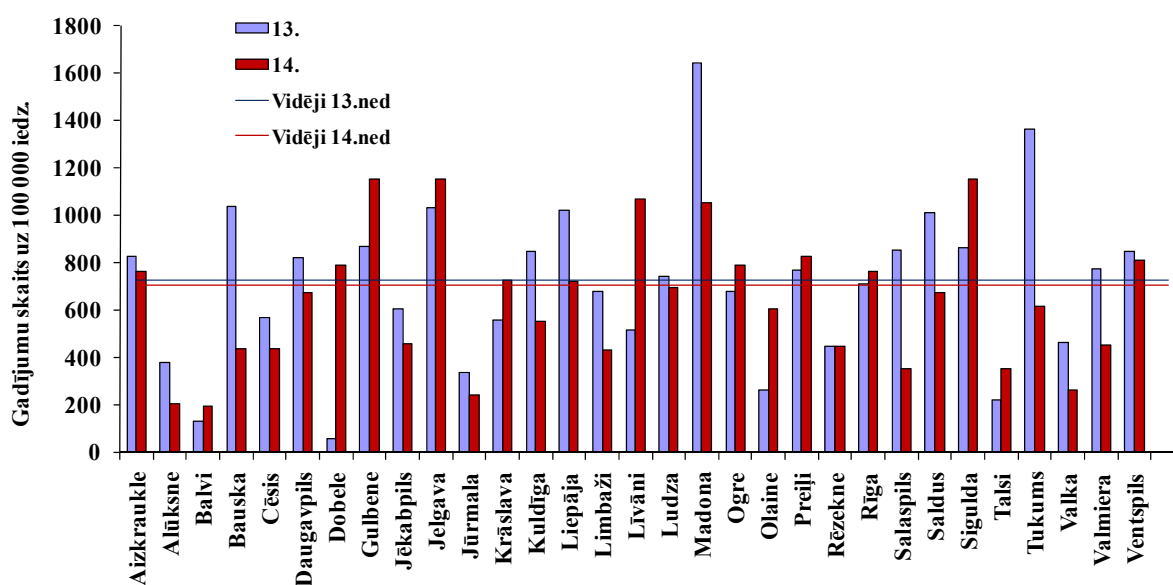


Saslimstība ar gripu pieauga gandrīz visās vecuma grupās. Vecuma grupā „>65” gripas gadījumi netika reģistrēti.

### Saslimstība ar AAEI monitoringa teritorijās

2008.gada 14.nedēļā saslimstība ar AAEI samazinājās 17 monitoringa teritorijās. Bet pārējās 13 teritorijās saslimstība nedaudz pieauga. Vislielākais pieaugums vērojams Dobeles pilsētā, tur saslimstība pieauga 12 reizes.

### Saslimstība ar AAEI Latvijas pilsētās



### Skolu un pirmsskolas izglītības iestāžu apmeklējums

Vispārējās izglītības iestādes 2008.gada 14.nedēļā apmeklēja 93% skolēnu (14.nedēļā bija brīvlaiks). Pirmsskolas izglītības iestādes apmeklēja vidēji 81 % bērnu, kas ir par 8% vairāk nekā iepriekšējā nedēļā (13.nedēļā - vidēji 70%).

### Respiratoro vīrusu cirkulācija

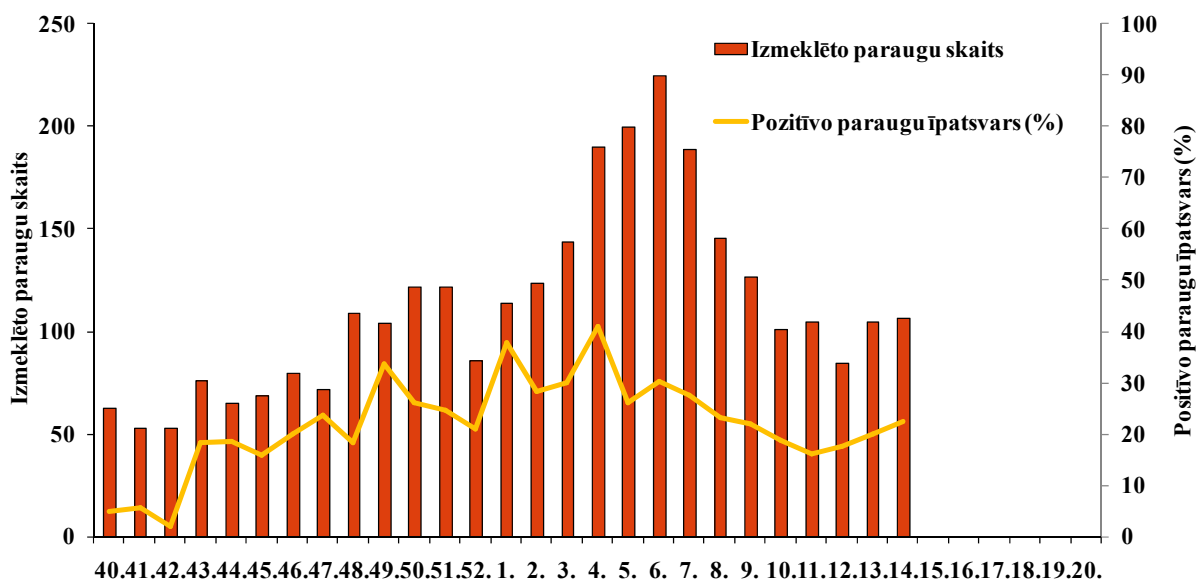
V/a „Latvijas Infektoloģijas centrs” laboratorijas virusoloģijas nodaļā 2008.gada 14.nedēļā izmeklēti 107 klīniskie paraugi, no tiem 24 (22%) bija pozitīvi. Tajā skaitā noteikti 2 A tipa gripas vīrusi un 4 B tipa gripas vīrusi.

### Virusoloģijas izmeklējumu laboratorijā ar ekspresmetodi noteikto vīrusu skaits pa nedēļām 2007.-2008.gada epidēmiskajā sezonā

Nedēļas	Izmeklēto paraugu skaits t.sk. noteikti:	A gripa	B gripa	Paragripa I	Paragripa II	Paragripa III	Respiratori sincitiālais vīruss	Adenovīruss	Pozitīvo paraugu skaits	Pozitīvo paraugu īpatsvars (%)	t.sk. gripa %	t.sk. RSV %
40.	63						1	2	3	4,8	0	33,3
41.	53					1	1	1	3	5,7	0	33,3
42.	53					1			1	1,9	0	0
43.	76			8			3	3	14	18,4	0	21,4
44.	65			4			4	4	12	18,5	0	33,3
45.	69			2		1	3	5	11	15,9	0	27,3
46.	80			5			6	5	16	20	0	37,5
47.	72			1		1	11	4	17	23,6	0	64,7
48.	109			3			12	5	20	18,3	0	60
49.	104			6		1	22	6	35	33,7	0	62,9
50.	122	2		4	1		19	6	32	26,2	6,3	59,4
51.	122	2	1	6		1	17	3	30	24,6	10	56,7
52.	86	4		2		2	7	3	18	20,9	22,2	38,9
1.	114	8	2	2		3	24	4	43	37,7	23,3	55,8
2.	124	15		3		1	14	2	35	28,2	42,9	40
3.	144	20		1		1	17	4	43	29,9	46,5	39,5
4.	190	42		3	1	1	25	6	78	41,1	53,8	32,1
5.	200	36	1			1	10	4	52	26	71,2	19,2
6.	225	44			1	2	20	1	68	30,2	64,7	29,4
7.	189	32	1				11	8	52	27,5	63,5	21,2
8.	146	13			1	3	17	0	34	23,3	38,2	50
9.	127	4		1		3	16	4	28	22	14,3	57,1
10.	101	2	2	1		1	8	5	19	18,8	21,1	42,1
11.	105	3	5	1	1	1	5	1	17	16,2	47,1	29,4
12.	85	3	1	1			6	4	15	17,6	26,7	40
13.	105	2	4			2	10	3	21	20	28,6	47,6
14.	107	2	4			3	10	5	24	22,4	25	41,7

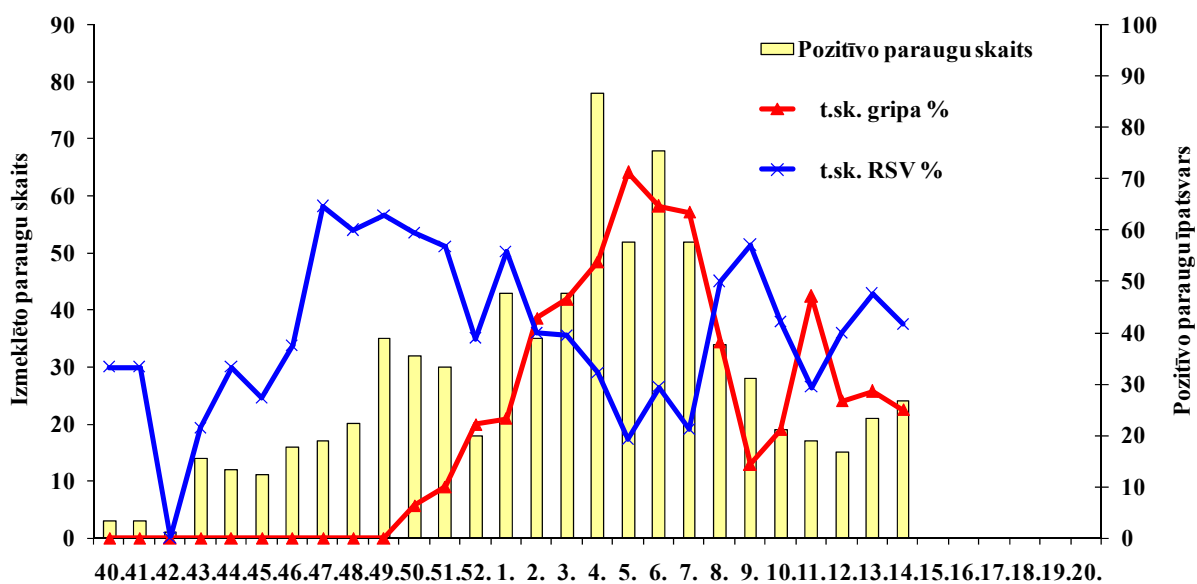
Kopējais pozitīvo paraugu īpatsvars salīdzinājumā ar iepriekšējo 13.nedēļu ir nedaudz pieaudzis - par 2%.

### LIC laboratorijā izmeklēto paraugu skaits akūto elpceļu infekciju diagnostikai un pozitīvo paraugu īpatsvars pa nedēļām



Kopš 6.nedēļas tiek novērota gan nosūtīto paraugu skaita, gan pozitīvo paraugu īpatsvara samazināšanās. Tomēr piedējo triju nedēļu laikā pozitīvo paraugu īpatsvars nedaudz pieaug.

### Pozitīvo paraugu skaits un noteikto RSV un gripas vīrusu īpatsvars pa nedēļām



Pēdējo divu nedēļu laikā ir vērojams RSV un adenovīrusu cirkulācijas pieaugums. Pozitīvo paraugu struktūrā gripas vīrusu īpatsvars, salīdzinājumā ar iepriekšējo nedēļu nedaudz samazinājies (no 28% līdz 25%), arī respiratori sincitiālo vīrusu (RSV) īpatsvars ir nedaudz sarucis no 48% līdz 42%.

Kopš sezonas sākuma, izmantojot ekspresmetodi, izmeklēti 2973 klīniskie paraugi, 738 paraugos bija noteikti dažādi respiratorie vīrusi t.sk.:

234 (32%) - A gripas vīrusi,

21 (2,8%) B - gripas vīrusi,

54 (7,3%) - paragripas I tipa vīrusi,

5 (0,7%) - paragripas II tipa vīrusi,  
 30 (4%) - paragripas III tipa vīrusi,  
 96 (13%) - adenovīrusi un  
 298 (40%) – respiratori sincitiālie vīrusi.

Pagājušajā nedēļā diviem gripas vīrusiem noteikts antigēnais raksturojums, 1 bija A/H1N1 vīruss un 1 B/Jamagata.

### Kopsavilkums par gripas epidemioloģisko situāciju Latvijā

2008.gada 14.nedēļā (no 31.marta līdz 6.aprīlim) monitoringā iesaistītajās ambulatorajās iestādēs bija reģistrēti tikai 9 gripas gadījumi (Jelgavā). Vidējā saslimstība, salīdzinājumā ar iepriekšējo nedēļu, ir pieaugusi 8 reizes (4,4 gadījumi uz 100 000 iedzīvotājiem). Saslimstība ar citām akūtām augšējo elpceļu infekcijām samazinājās vidēji par 2,9%. Monitoringā iesaistītajās stacionārajās ārstniecības iestādēs bija hospitalizēts 1 pacients ar aizdomām par gripu (Daugavpilī).

2008.gada 14.nedēļā LIC virusoloģijas laboratorijā pozitīvo paraugu īpatsvars nedaudz pieauga (par 2%). Sākot ar 11.nedēļu gripas vīrusu struktūrā prevalē B tipa gripas vīruss, 14.nedēļā noteikti 2 A un 4 B tipa gripas vīrusi. Ir vērojams arī RSV un adenovīrusu cirkulācijas pieaugums.

#### Pārskats par gripas vīrusu cirkulāciju Eiropā

(Dati iegūti no *European Influenza Surveillance Scheme (EISS) tīkla mājas lapas*)

Eiropas valstis (13.nedēļā) ziņo par zemu gripas izplatības līmeni. B tipa gripas vīrusa īpatsvars sasniedzis 78% no kopējā gripas vīrusu skaita, kas noteikti 13.nedēļā.

No 14773 gripas vīrusiem izolētiem visā sezonas laikā bija noteikti: 5052 (34%) A (netipēti), 4431 (30%) - A (H1), 142 (1%) - A(H3) un 5148 (35%) bija B tipa gripas vīrusi.

Antigēnais raksturojums noteikts 3917 gripas vīrusiem, no tiem:

- **2456 - A/Solomon Island/3/2006 (H1N1)-like\***,
- 62 - A/New Caledonia/20/99 (H1N1) –like,
- 68- A/Brisbane/10/2007 (H3N2)-like,
- **17 - A/Wisconsin/67/2005 (H3N2)-like\***,
- 1297 - B/Florida/4/2006-like (B/Yamagata/16/88 lineage),
- **17 - B/Malaysia/2506/200-like (B/Victoria/2/87 lineage\*)**.

\* iekļauti 2007.-2008.gada pretgripas vakcīnas sastāvā.

Līdz 2.aprīlim par rezistentu pret oseltamivīru A(H1N1) vīrusu noteikšanu ziņo 19 Eiropas valstis, kopējais rezistentu vīrusu īpatsvars ir 23% (527 no 2271).

2007.-2008.gada sezonas gripas epidēmiskā izplatība tuvojas nobeigumam. Visas Eiropas valstis ziņo par saslimstības samazināšanos. Bez tam arī noteikto gripas vīrusu skaits visās Eiropas valstīs samazinās un 14 Eiropas valstīs 13.nedēļā gripas vīrusi nebija noteikti. Kaut arī gripas aktivitāte 2007.-2008.sezonā pārsvarā ir saistīta ar A(H1N1) vīrusu, tomēr pēdējo nedēļu laikā (kopš 9.nedēļas) dominē B tipa gripas vīruss.

**Materiālu sagatavoja:** SVA Infekcijas slimību epidemioloģiskās uzraudzības daļas epidemioloģe R.Nikiforova, SVA Infekcijas slimību epidemioloģiskās uzraudzības daļas vadītāja vietniece I.Lucenko.

2007.-2008.gada AAEI un gripas monitoringa 14.nedēļā SVA filiālēm datus sniedza:

- 128 primārās veselības aprūpes ārsti (reģistrēto pacientu skaits 206 665 - 9,1%)
- 26 stacionārās ārstniecības iestādes
- 62 vispārējās izglītības iestādes
- 64 pirmsskolas izglītības iestādes
- V/a „Latvijas Infektoloģijas centra” laboratorijas virusoloģijas nodaļa

**Pateicamies visiem monitoringa dalībniekiem par savlaicīgi un precīzi sniegtu informāciju.**

Materiāls ir pieejams v/a “SVA” Interneta mājas lapā: [www.sva.gov.lv](http://www.sva.gov.lv).