

Nr. 25(1052)

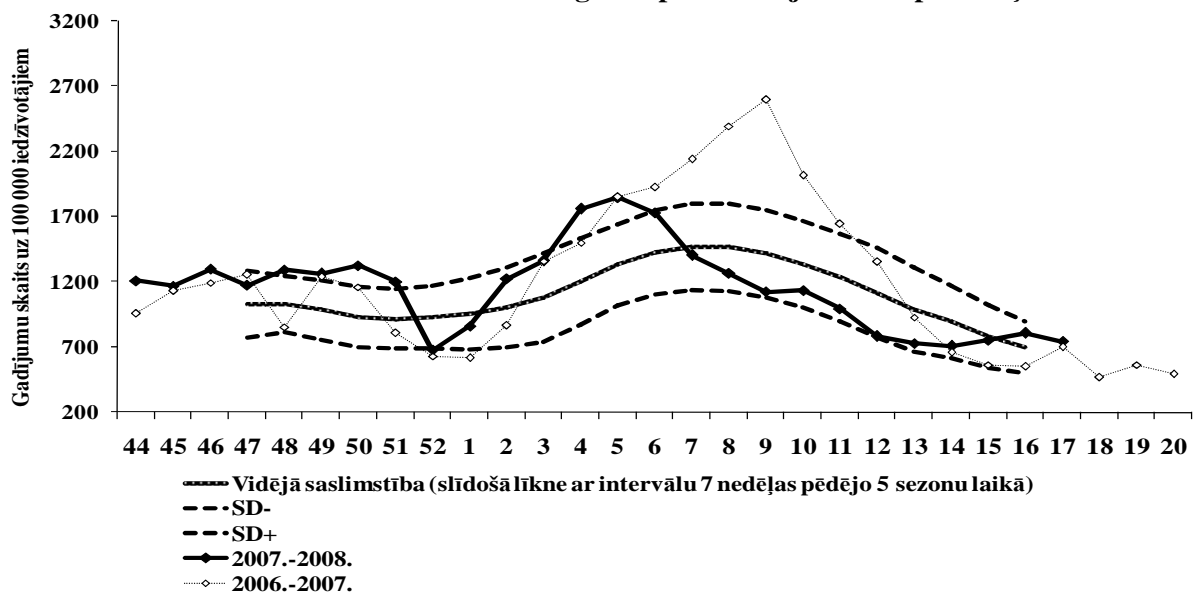
2008. gada 29.aprīlī

## Pārskats par saslimstību ar akūtām augšējo elpceļu infekcijām (AAEI) un gripu\* 2008. gada 17.nedēļā Latvijā

Vecuma grupas		13.nedēļa	14.nedēļa	15.nedēļa	16.nedēļa	17.nedēļa	Salīdzinot ar iepriekšējo 16.nedēļu (%)
AAEI	Vidēji	728,2	707,4	751,5	805,2	741,8	-7,9
	0-4	3340,2	3573,3	3443,8	3556,0	3064,0	-13,8
	5-14	1808,4	1786,3	1959,1	2211,8	1981,3	-10,4
	15-64	438,7	413,0	439,4	452,3	463,0	2,4
	65>	293,8	204,1	296,9	368,1	253,6	-31,1
Gripa	Vidēji	0,5	4,4	0,0	0,0	0,0	
	0-4	0,0	8,6	0,0	0,0	0,0	
	5-14	0,0	8,9	0,0	0,0	0,0	
	15-64	0,7	4,3	0,0	0,0	0,0	
	65>	0,0	0,0	0,0	0,0	0,0	
Pneimonijas	Vidēji	10,2	12,1	12,6	12,1	11,1	-8,0
	0-4	34,5	69,0	51,8	43,2	43,2	0,0
	5-14	13,3	22,2	22,2	17,7	35,5	100,0
	15-64	9,3	5,0	9,3	5,7	6,4	12,5
	65>	3,1	15,5	6,2	24,7	3,1	-87,5

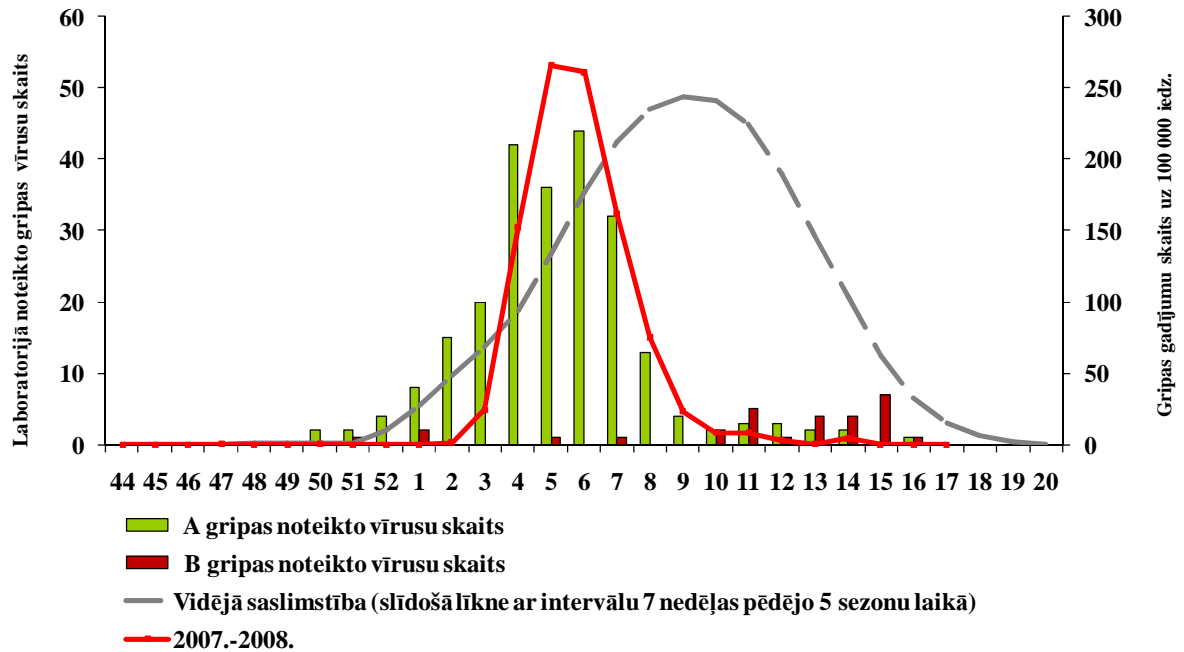
\*pēc SVA filiāļu sniegtajiem datiem par klīniski apstiprinātiem saslimšanas gadījumiem uz 100 000 iedzīvotāju.

Saslimstība ar AAEI 2007.-2008. gada epidēmiskajā sezonā pa nedēļām



2008.gada 17.nedēļā monitoringā iesaistītajās ambulatorajās ārstniecības iestādēs gripas gadījumi nebija reģistrēti. Saslimstība ar citām akūtām augšējo elpceļu infekcijām (AAEI) samazinājās vidēji par 8%. Arī saslimstība ar pneimonijām samazinājās vidēji par 8%. Monitoringā iesaistītajās stacionārajās ārstniecības iestādēs hospitalizēti divi pacienti ar aizdomām par gripu (Rīgā).

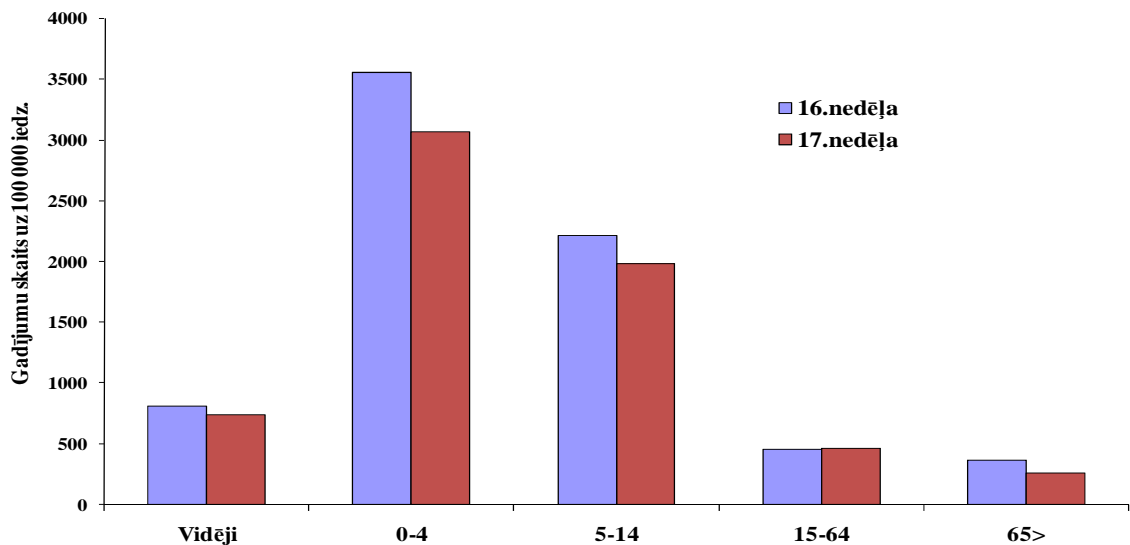
### Saslimstība ar gripu 2007.-2008.gada epidēmiskajā sezonā



### Saslimstība ar AAEI dažādās vecuma grupās

Saslimstība ar AAEI 2008.gada 17.nedēļā (742 gadījumi uz 100 000 iedzīvotājiem) salīdzinājumā ar iepriekšējo 16.nedēļu (805 gadījumi uz 100 000 iedzīvotājiem) samazinājās vidēji par 7,9%. Samazinājums novērots gandrīz visās vecuma grupās, bet vecuma grupā „15-64 gadi” saslimstība nedaudz pieauga - par 2,4%.

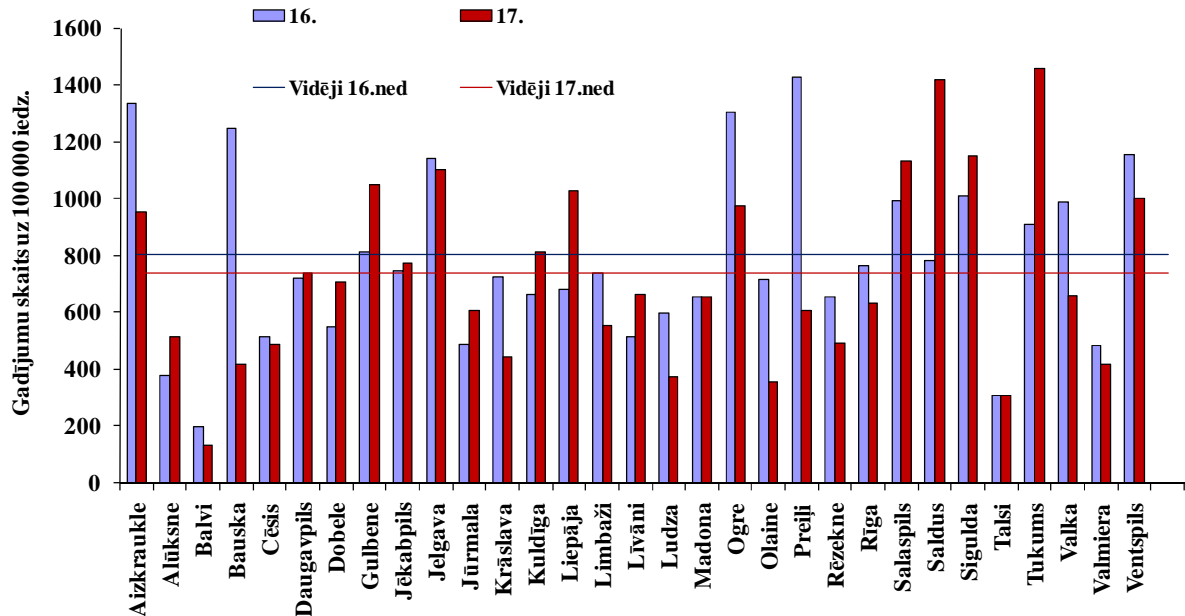
### Saslimstība ar AAEI atsevišķās vecuma grupās



## Saslimstība ar AAEI monitoringa teritorijās

Saslimstība ar AAEI pieauga 14 monitoringa teritorijās. Augstāka nekā vidēji Latvijā saslimstība ar AAEI bija vērojama Tukuma, Saldus, Liepājas, Jelgavas, Gulbenes, Aizkraukles, Siguldas un Salaspils monitoringa teritorijās.

### Saslimstība ar AAEI Latvijas pilsetās

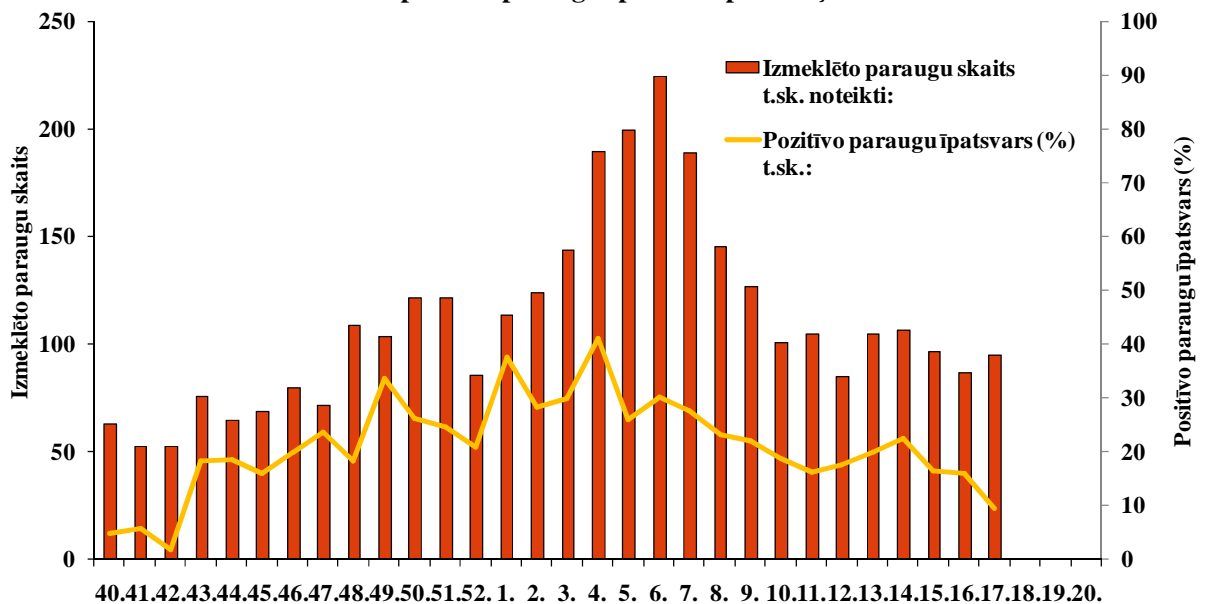


### Skolu un pirmsskolas izglītības iestāžu apmeklējums

Vispārējās izglītības iestādes 2008.gada 17.nedēļā, līdzīgi kā iepriekšējā 16.nedēļā apmeklēja 93% skolēnu. Pirmsskolas izglītības iestādes apmeklēja vidēji 83 % bērnu, kas ir par 4% vairāk nekā iepriekšējā 16.nedēļā (vidēji 79%).

### Respiratoro vīrusu cirkulācija

#### LIC laboratorijā izmeklēto paraugu skaits akūto elpceļu infekciju diagnostikai un pozitīvo paraugu īpatsvars pa nedēļām



V/a „Latvijas Infektoloģijas centrs” laboratorijas virusoloģijas nodaļā 2008.gada 17.nedēļā izmeklēti 95 klīniskie paraugi, no tiem 9 (9,5%) bija pozitīvi.

Kopējais pozitīvo paraugu īpatsvars salīdzinājumā ar iepriekšējo 16.nedēļu ir samazinājies par 6%.

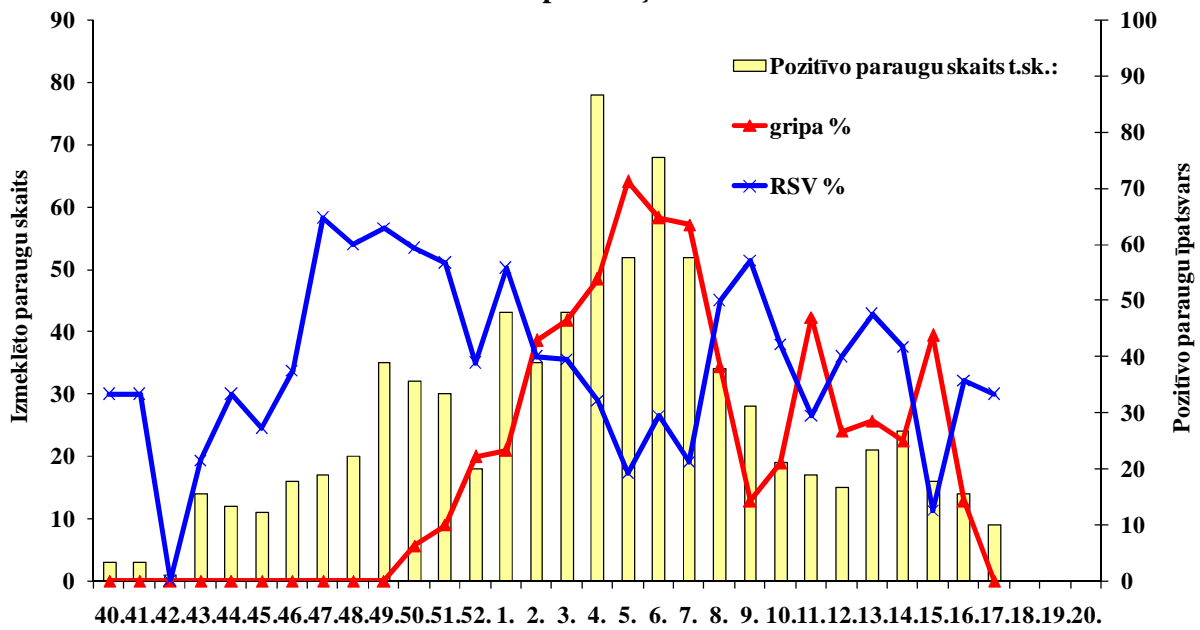
**Virusoloģijas izmeklējumu laboratorijā ar ekspresmetodi noteikto vīrusu skaits pa nedēļām 2007.-2008.gada epidēmiskajā sezonā**

Nedēļas	Izmeklēto paraugu skaits t.sk. noteikti:	A gripa	B gripa	Paragripa I	Paragripa II	Paragripa III	Respiratori sincitiālais vīruss	Adenovīruss	Pozitīvo paraugu skaits	Pozitīvo paraugu īpatsvars (%) t.sk.:	gripa %	RSV %
40.	63						1	2	3	4,8	0	33,3
41.	53					1	1	1	3	5,7	0	33,3
42.	53					1			1	1,9	0	0
43.	76			8			3	3	14	18,4	0	21,4
44.	65			4			4	4	12	18,5	0	33,3
45.	69			2		1	3	5	11	15,9	0	27,3
46.	80			5			6	5	16	20	0	37,5
47.	72			1		1	11	4	17	23,6	0	64,7
48.	109			3			12	5	20	18,3	0	60
49.	104			6		1	22	6	35	33,7	0	62,9
50.	122	2		4	1		19	6	32	26,2	6,3	59,4
51.	122	2	1	6		1	17	3	30	24,6	10	56,7
52.	86	4		2		2	7	3	18	20,9	22,2	38,9
1.	114	8	2	2		3	24	4	43	37,7	23,3	55,8
2.	124	15		3		1	14	2	35	28,2	42,9	40
3.	144	20		1		1	17	4	43	29,9	46,5	39,5
4.	190	42		3	1	1	25	6	78	41,1	53,8	32,1
5.	200	36	1			1	10	4	52	26	71,2	19,2
6.	225	44			1	2	20	1	68	30,2	64,7	29,4
7.	189	32	1				11	8	52	27,5	63,5	21,2
8.	146	13			1	3	17	0	34	23,3	38,2	50
9.	127	4		1		3	16	4	28	22	14,3	57,1
10.	101	2	2	1		1	8	5	19	18,8	21,1	42,1
11.	105	3	5	1	1	1	5	1	17	16,2	47,1	29,4
12.	85	3	1	1			6	4	15	17,6	26,7	40
13.	105	2	4			2	10	3	21	20	28,6	47,6
14.	107	2	4			3	10	5	24	22,4	25	41,7
15.	97		7			2	2	5	16	16,5	43,8	12,5
16.	87	1	1	1	1	1	5	4	14	16,1	14,3	35,7
17.	95				1	1	3	4	9	9,5	0	33,3

Pozitīvo paraugu struktūrā respiratori sincitiālo vīrusu (RSV) īpatsvars ir nedaudz samazinājies no 36% līdz 33 %, adenovīrusu īpatsvars ir pieaudzis līdz 44%.

Gripas vīrusi 17.nedēļā nebija noteikti.

### Pozitīvo paraugu skaits un noteikto RSV un gripas vīrusu īpatsvars pa nedēļām



Kopš sezonas sākuma, izmantojot ekspresmetodi, izmeklēti 3247 klīniskie paraugi, 777 paraugos bija noteikti dažādi respiratorie vīrusi t.sk.:

- 235 (30%) - A gripas vīrusi,
- 29 (4%) B - gripas vīrusi,
- 55 (7%) - paragripas I tipa vīrusi,
- 7 (1%) - paragripas II tipa vīrusi,
- 34 (4%) - paragripas III tipa vīrusi,
- 109 (14%) - adenovīrusi un
- 308 (40%) – respiratori sincitiālie vīrusi.

### Kopsavilkums par gripas epidemioloģisko situāciju Latvijā

2008.gada 17.nedēļā (no 21. līdz 27.aprīlim) monitoringā iesaistītajās ambulatorajās iestādēs gripas gadījumi nebija reģistrēti. Stacionārajās ārstniecības iestādēs bija ievietoti divi pacienti ar aizdomām par gripu (Rīga). Saslimstība ar citām akūtām augšējo elpceļu infekcijām samazinājās vidēji par 8%. Arī saslimstība ar pneimonijām samazinājās vidēji par 8%.

2008.gada 17.nedēļā LIC virusoloģijas laboratorijā pozitīvo paraugu īpatsvars ir samazinājies līdz 9%.

Sākot ar 11.nedēļu gripas vīrusu struktūrā prevalēja B tipa gripas vīrusi, 17.nedēļā gripas vīrusi nebija noteikti, 16.nedēļā bija noteikti 1 A un 1 B tipa gripas vīrusi.

### Pārskats par gripas vīrusu cirkulāciju Eiropā

(Dati iegūti no European Influenza Surveillance Scheme (EISS) tīkla mājas lapas)

Eiropas valstis (16.nedēļā) ziņo par zemu gripas izplatības līmeni. Plaša ģeogrāfiska gripas izplatība joprojām vērojama Nīderlandē, sporādiski gripas gadījumi bija reģistrēti 10 valstīs, bet 13 valstīs gripas gadījumi nebija reģistrēti.

B tipa gripas vīrusu īpatsvars ir 80% no kopējā gripas vīrusu skaita, kas noteikti 16.nedēļā.

No 16763 gripas vīrusiem izolētiem visā sezonas laikā bija noteikti:

- 5102 (30%) A (netipēti),

- 5021 (30%) - A (H1),
- 176 (1%) - A(H3),
- 6464 (39%) - B tipa gripas vīrusi.

Antigēnais raksturojums noteikts 3504 gripas vīrusiem, no tiem:

- **2141 - A/Solomon Island/3/2006 (H1N1)-like\***,
- 10 - A/New Caledonija/20/99 (H1N1) –like,
- 23- A/Brisbane/10/2007 (H3N2)-like,
- **21 - A/Wisconsin/67/2005 (H3N2)-like\***,
- 1293 - B/Florida/4/2006-like (B/Yamagata/16/88 lineage),
- **16 - B/Malaysia/2506/200-like (B/Victoria/2/87 lineage\*)**.

\* iekļauti 2007.-2008.gada pretgripas vakcīnas sastāvā.

Līdz 23.aprīlim par rezistentu pret oseltamiviru A(H1N1) vīrusu noteikšanu ziņoja 19 Eiropas valstis, kopējais rezistentu vīrusu īpatsvars ir 23% (586 no 2533).

2007.-2008.gada sezonas gripas epidēmiskā izplatība tuvojas nobeigumam un visas Eiropas valstis ziņo par zemu gripas izplatības aktivitāti kopš 14.nedēļas. Noteikto gripas vīrusu skaits arī samazinās.

2007.-2008.gada sezonā A tipa gripas vīrusa maksimālā izplatība bija vērojama dažas nedēļas agrāk nekā B tipa gripas vīrusa maksimālā aktivitāte. Gripas aktivitāte šajā sezonā pārsvarā ir saistīta ar A(H1N1) gripas vīrusu, tomēr kopš 9.nedēļas dominē B tipa gripas vīruss.

**Materiālu sagatavoja:** SVA Infekcijas slimību epidemioloģiskās uzraudzības daļas epidemioloģe R.Nikiforova, SVA Infekcijas slimību epidemioloģiskās uzraudzības daļas vadītāja vietniece I.Lucenko.

2007.-2008.gada AAEI un gripas monitoringa 17.nedēļā SVA filiālēm datus sniedza:

- 128 primārās veselības aprūpes ārsti (reģistrēto pacientu skaits 206 665 - 9,1%)
- 26 stacionārās ārstniecības iestādes
- 62 vispārējās izglītības iestādes
- 64 pirmsskolas izglītības iestādes
- V/a „Latvijas Infektoloģijas centra” laboratorijas virusoloģijas nodaļa

**Pateicamies visiem monitoringa dalībniekiem par savlaicīgi un precīzi sniegtu informāciju.**

Materiāls ir pieejams v/a “SVA” Interneta mājas lapā: [www.sva.gov.lv](http://www.sva.gov.lv).