



# EPIDEMIOLOĢIJAS BIĻETENS

Valsts aģentūra  
„SABIEDRĪBAS VESELĪBAS AĢENTŪRA”

Reģ. Nr. 900 000 529 76  
Klijānu ielā 7, Rīga, LV-1012  
Tālrunis: 670 815 10  
Fakss: 673 390 06

Nr. 46(1073)

2008. gada 11.novembris

## Pārskats par saslimstību ar akūtām augšējo elpceļu infekcijām (AAEI) un gripu\* 2008. gada 44. un 45. nedēļā Latvijā

| Vecuma grupas |        | 41.nedēļa | 42.nedēļa | 43.nedēļa | 44.nedēļa | 45.nedēļa | Salīdzinot ar iepriekšējo 44.nedēļu (%) |
|---------------|--------|-----------|-----------|-----------|-----------|-----------|---|
| AAEI          | Vidēji | 992,3     | 1009,1    | 868,6     | 907,2     | 870,9     | -4,2                                    |
|               | 0-4    | 4922,8    | 5523,2    | 4751,3    | 5171,5    | 4957,1    | -4,3                                    |
|               | 5-14   | 2412,0    | 2569,7    | 2237,3    | 1985,9    | 2254,3    | 11,9                                    |
|               | 15-64  | 617,4     | 563,4     | 477,3     | 540,0     | 479,9     | -12,5                                   |
|               | 65>    | 334,7     | 366,2     | 331,8     | 334,7     | 254,6     | -31,5                                   |
| Gripa         | Vidēji | 0,0       | 0,0       | 0,0       | 0,0       | 0,0       |   |
|               | 0-4    | 0,0       | 0,0       | 0,0       | 0,0       | 0,0       |   |
|               | 5-14   | 0,0       | 0,0       | 0,0       | 0,0       | 0,0       |   |
|               | 15-64  | 0,0       | 0,0       | 0,0       | 0,0       | 0,0       |   |
|               | 65>    | 0,0       | 0,0       | 0,0       | 0,0       | 0,0       |   |
| Pneimonijas   | Vidēji | 10,5      | 14,6      | 17,3      | 16,4      | 15,5      | -5,9                                    |
|               | 0-4    | 5,7       | 11,4      | 20,0      | 11,4      | 11,4      | 0,0                                     |
|               | 5-14   | 9,3       | 12,7      | 10,0      | 10,7      | 11,3      | 5,9                                     |
|               | 15-64  | 21,3      | 29,8      | 34,1      | 38,4      | 29,8      | -28,6                                   |
|               | 65>    | 17,2      | 17,2      | 68,6      | 60,0      | 51,5      | -16,7                                   |

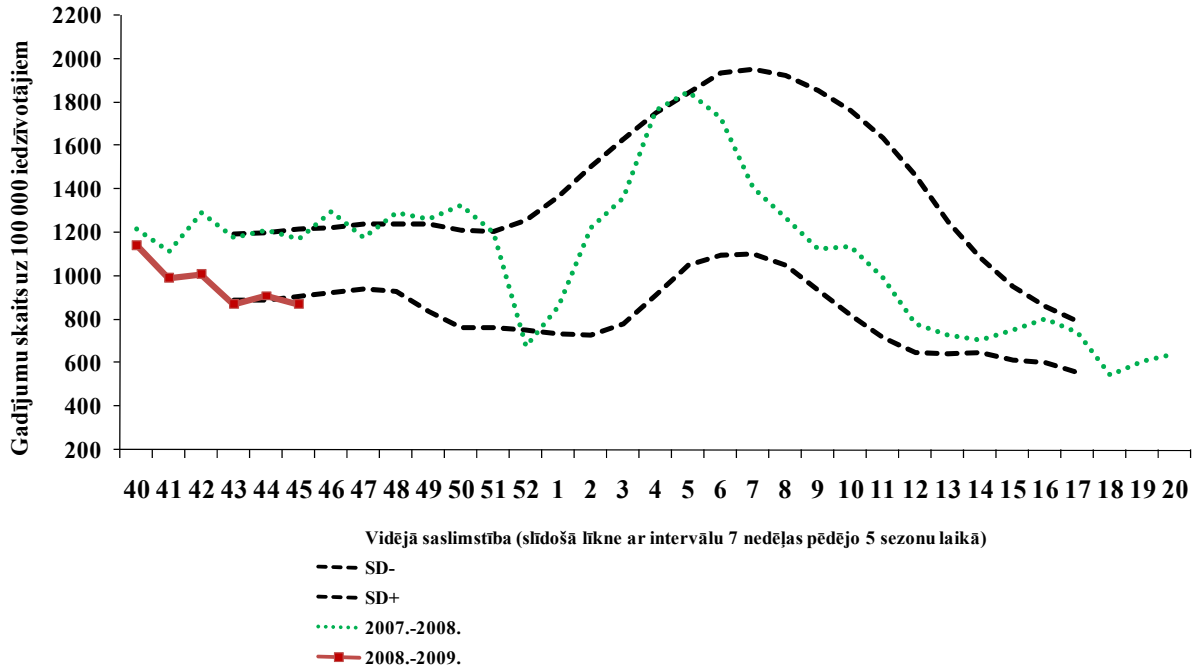
\*pēc SVA filiāļu sniegtajiem datiem par **klīniski apstiprinātiem** saslimšanas gadījumiem uz 100 000 iedzīvotāju.

2008.gada 44. un 45.nedēļā monitoringā iesaistītajās ambulatorajās ārstniecības iestādēs gripas gadījumi nebija reģistrēti. Arī monitoringā iesaistītajās stacionārajās ārstniecības iestādēs nebija hospitalizēti pacienti ar aizdomām par gripu.

Saslimstība ar AAEI 2008.gada 45.nedēļā (871 gadījumi uz 100 000 iedzīvotājiem) salīdzinājumā ar 44.nedēļu (907 gadījumi uz 100 000 iedzīvotājiem) ir nedaudz samazinājusies - vidēji par 4%. Lielākais samazinājums novērots vecuma grupā „65>” – par 31,5%.

Saslimstība ar pneimonijām samazinājās vidēji par 6%, vislielākais samazinājums bija iedzīvotāju vidū vecuma grupā 15-64 gadi – par 29%.

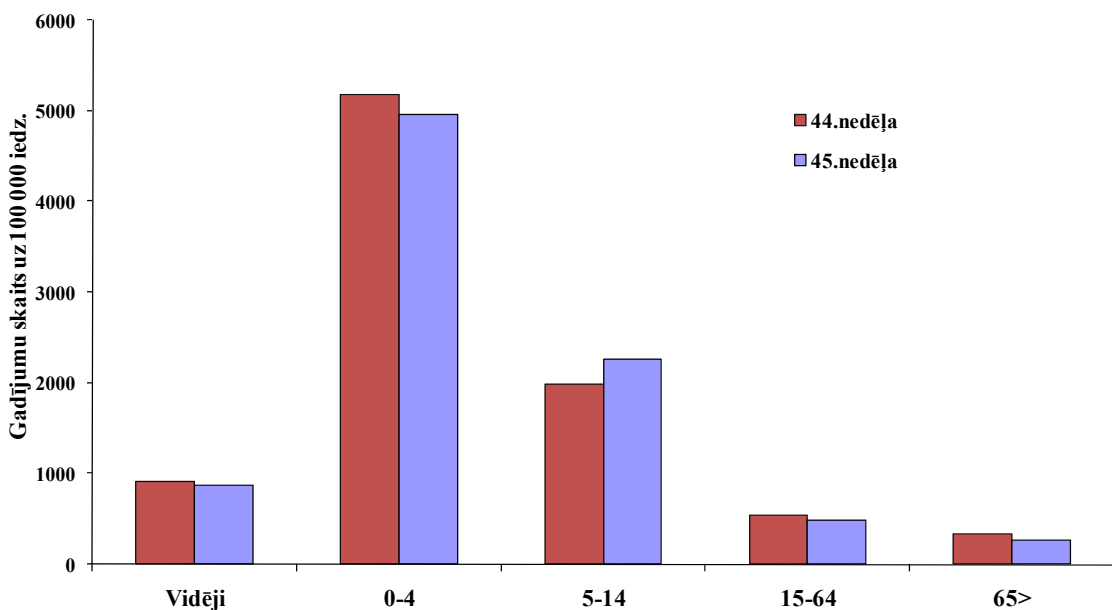
### Saslimstība ar AAEI 2008.-2009. gada epidēmiskajā sezonā



### Saslimstība ar AAEI dažādās vecuma grupās

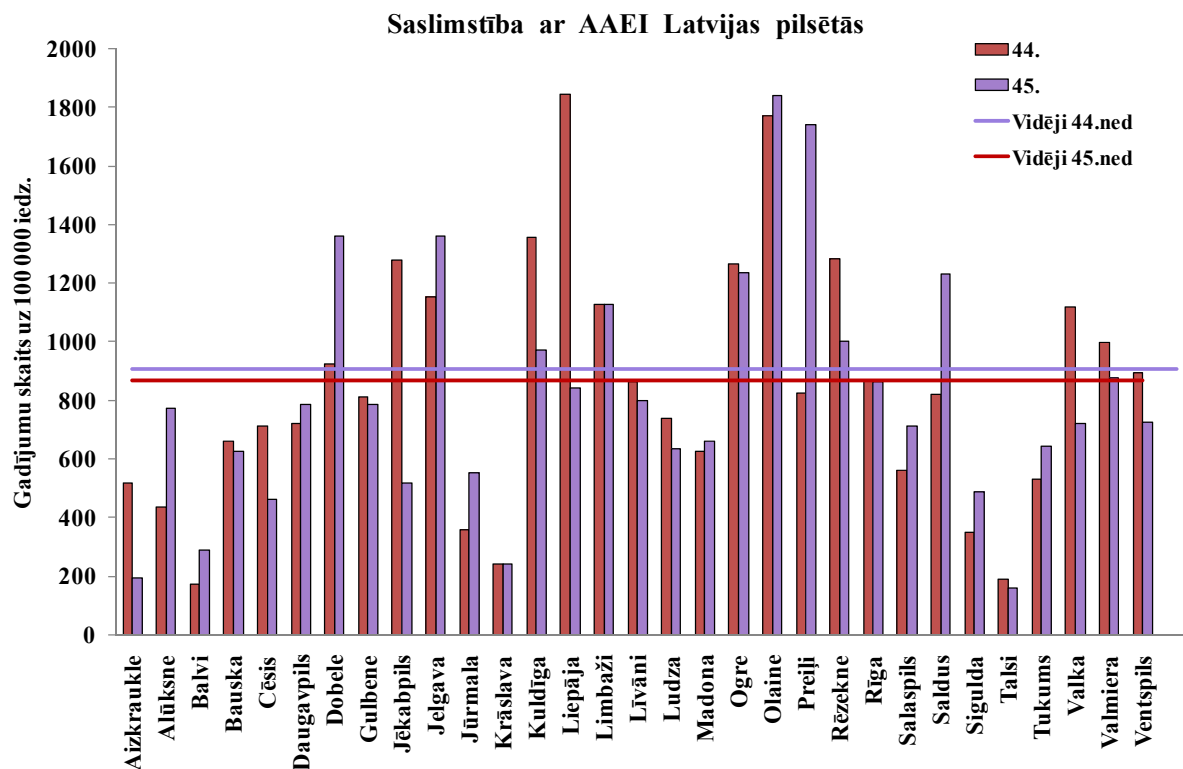
Visaugstākā saslimstība ar akūtām augšējo elpceļu infekcijām (AAEI) jau no sezonas sākuma, kā parasti, ir vecuma grupā „0-4 gadi”. Monitoringa 45.nedēļā salīdzinājumā ar iepriekšējo nedēļu saslimstība samazinājās gandrīz visās vecuma grupās, vidēji par 4%. Bet vecuma grupā „5-14 gadi” bija vērojams saslimstības pieaugums par 12%.

### Saslimstība ar AAEI atsevišķās vecuma grupās



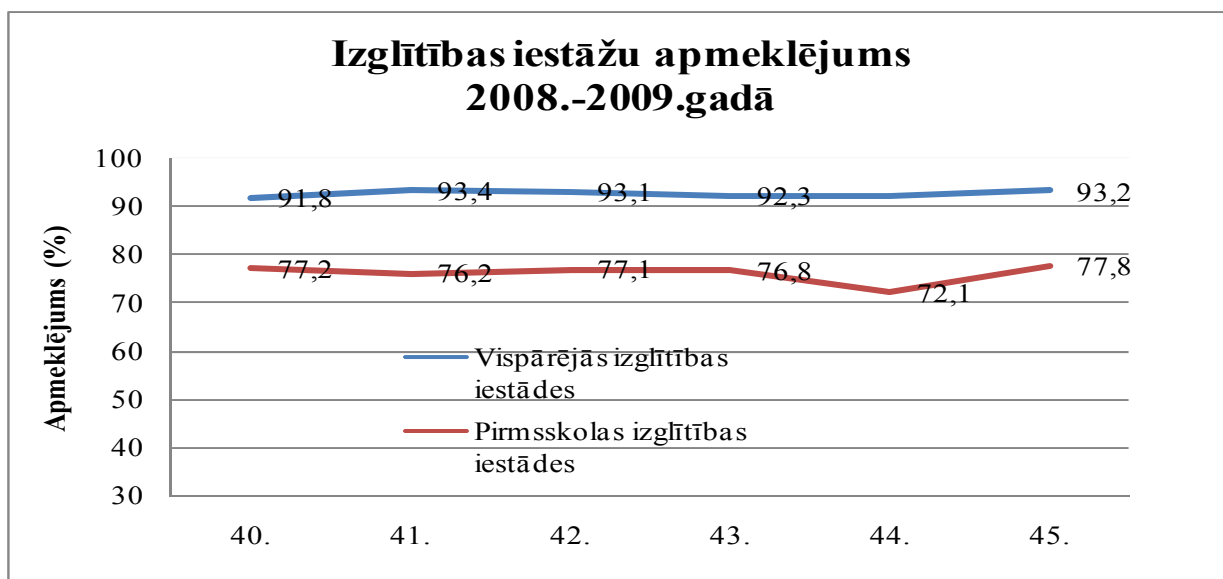
### Saslimstība ar AAEI monitoringa teritorijās

Saslimstība ar AAEI 45.nedēļā visaugstākā bija Olainē (1842 uz 100 000 iedz.) un Preiļos (1741 uz 100 000 iedz.). Saslimstība augstāka nekā vidēji Latvijā bija vērojama vēl 7 pilsētās - Dobelē, Jelgavā, Kuldīgā, Ogrē, Limbažos, Rēzeknē, Saldū. Viszemākā saslimstība bija Aizkrauklē un Talsos, mazāk nekā 200 gadījumi uz 100 000 iedzīvotājiem.



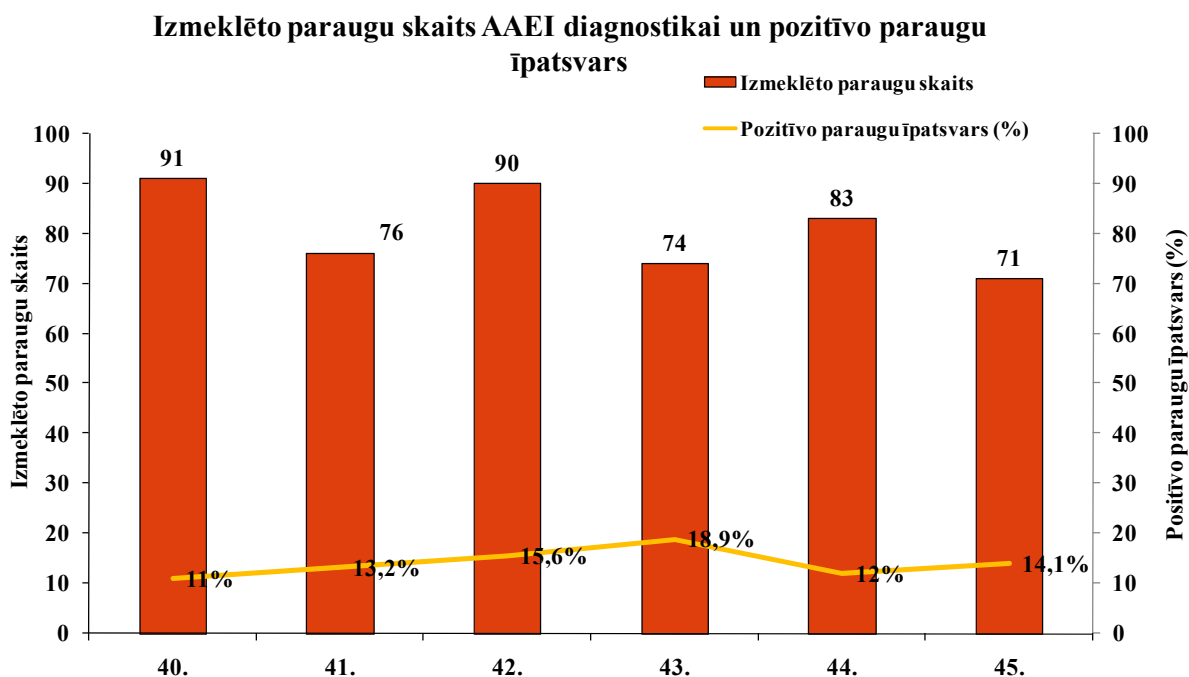
### Skolu un pirmsskolas izglītības iestāžu apmeklējums

Vispārējās izglītības iestādes 2008.gada 45.nedēļā apmeklēja 93% skolēnu, 44.nedēļā skolās bija brīvlaiks. Pirmsskolas izglītības iestādēs salīdzinājumā ar 44.nedēļu apmeklējums pieauga par 6% (78%).



## Respiratoro vīrusu cirkulācija

V/a „Latvijas Infektoloģijas centrs” laboratorijas virusoloģijas nodaļā 2008.gada 45.nedēļā izmeklēts 71 paraugs, no tiem pozitīvi bija 10 (14%). Pozitīvo paraugu īpatsvars 45.nedēļā, salīdzinājumā ar 44.nedēļu nedaudz pieauga par 2%. Gripas vīrusi nebija noteikti.



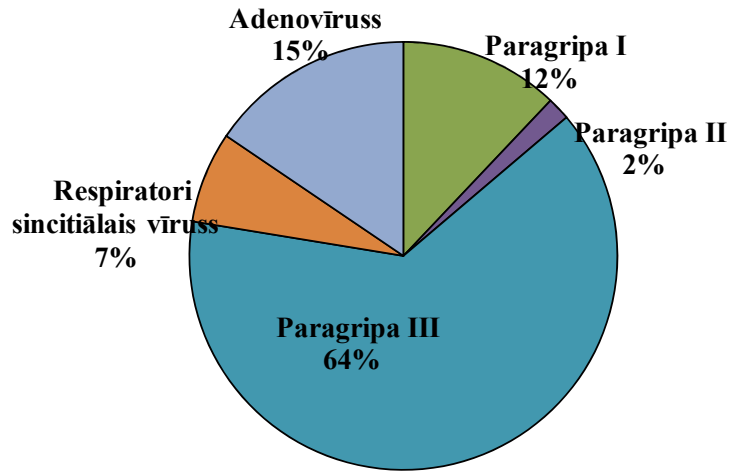
### Virusoloģijas izmeklējumu laboratorijā ar ekspresmetodi noteikto vīrusu skaits pa nedēļām

| Nedēļas                            | Izmeklēto paraugu skaits | A gripa  | B gripa  | Paragripa I | Paragripa II | Paragripa III | Respiratori sincitiālais vīruss | Adenovīruss | Pozitīvo paraugu skaits | Pozitīvo paraugu īpatsvars (%) | gripa %  | RSV %      |
|------------------------------------|--------------------------|----------|----------|-------------|--------------|---------------|---------------------------------|-------------|-------------------------|--------------------------------|----------|------------|
| 40.nedēļa                          | 91                       |          |          |             |              | 8             |                                 | 2           | 10                      | 11                             | 0        | 0          |
| 41.nedēļa                          | 76                       |          |          | 1           |              | 6             | 1                               | 2           | 10                      | 13,2                           | 0        | 10         |
| 42.nedēļa                          | 90                       |          |          | 3           |              | 10            |                                 | 1           | 14                      | 15,6                           | 0        | 0          |
| 43.nedēļa                          | 74                       |          |          | 2           | 1            | 8             | 2                               | 1           | 14                      | 18,9                           | 0        | 14,3       |
| 44.nedēļa                          | 83                       |          |          | 1           |              | 5             | 1                               | 3           | 10                      | 12                             | 0        | 10         |
| 45.nedēļa                          | 71                       |          |          | 4           |              | 4             |                                 | 2           | 10                      | 14,1                           | 0        | 0          |
| <b>Kopā no 40. līdz 45.nedēļai</b> | <b>485</b>               | <b>0</b> | <b>0</b> | <b>11</b>   | <b>1</b>     | <b>41</b>     | <b>4</b>                        | <b>11</b>   | <b>68</b>               | <b>14</b>                      | <b>0</b> | <b>5,9</b> |

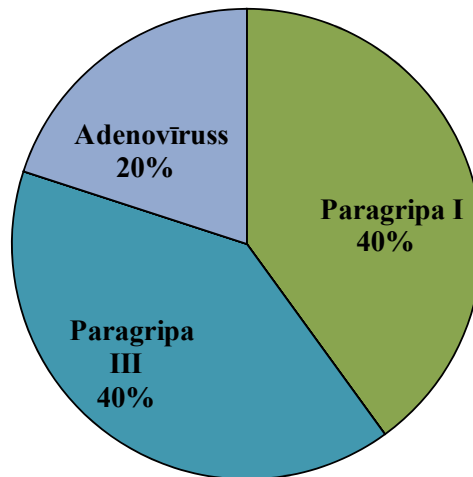
Kopā no sezonas sākuma, izmantojot ekspresmetodi, izmeklēti 485 klīniskie paraugi, no tiem 68 paraugos bija noteikti dažādi respiratorie vīrusi t.sk.:

- 11 (16%) - paragripas I tipa vīrusi,
- 1(2%) - paragripas II tipa vīruss,
- 41 (60%) - paragripas III tipa vīrusi,
- 11 (16%) - adenovīrusi un
- 4 (6%) – respiratori sincitiālie vīrusi.

**Respiratoro vīrusu cirkulācija 40.-44.nedēļā  
(n=58)**



**Respiratoro vīrusu cirkulācija 45.nedēļā  
(n=10)**



**Kopsavilkums par gripas un citu AAEI epidemioloģisko situāciju Latvijā**

Kopš 2008.-2009.gada monitoringa sākuma monitoringā iesaistītajās ambulatorajās iestādēs gripas gadījumi nebija reģistrēti. Stacionārajās ārstniecības iestādēs nebija ievietots neviens pacients ar aizdomām par gripu. Saslimstība ar citām akūtām augšējo elpceļu infekcijām 45.nedēļā salīdzinājumā ar iepriekšējo nedēļu nedaudz samazinājās, vidēji par 4%.

LIC virusoloģijas laboratorijā 45.nedēļā saņemto paraugu skaits salīdzinājumā ar 44.nedēļu ir nedaudz samazinājies, toties nedaudz pieaudzis pozitīvo paraugu īpatsvars. Pozitīvo paraugu struktūrā līdz 44.nedēļai prevalēja paragripas III tipa vīrusa izplatība (64%), 45.nedēļā paragripas I tipa un paragripas III tipa pozitīvo paraugu skaits bija vienāds.

### **Pārskats par gripas vīrusu cirkulāciju Eiropā**

*(Dati iegūti no European Influenza Surveillance Scheme (EISS) tīkla mājas lapas)*

Eiropā (44.nedēļā) bija vērojams zems gripas aktivitātes līmenis. Ģeogrāfiska gripas izplatība: no 26 Eiropas valstīm, kas snieguši savus ziņojumus sporādiski gripas gadījumi bija reģistrēti tikai Anglijā, Polijā un Īrijā.

**Virussoloģijas dati.** No 44.nedēļā izmeklētiem 224 respiratoriem paraugiem tikai 3,6% bija noteikti gripas vīrusi: septiņi A tipa un viens B tipa gripas vīruss.

Kopš monitoringa sākuma Eiropā bija reģistrēti 75 laboratoriski apstiprināti gripas gadījumi. No noteiktiem vīrusiem 34 bija A tipa vīrusi netipēti, 9 bija A tipēti H1, 24 - A tipēti H3 un 8 bija B tipa gripas vīrusi. Antigēnais raksturojums bija noteikts 13 gripas vīrusiem, no tiem:

- 2- *A/Brisbane /59/2007 (H3N2)-like;*
- 9 - *A/Brisbane /10/2007 (H3N2)-like;*
- 1 - *B/Florida/4/2006-like (B/Yamagata/16/88 lineage);*
- 1 - *B/Malaysia/2506/2004-like (B/Victoria/2/87 lineage).*

Līdz ar to var teikt, ka 12 no 13 noteiktajiem vīrusiem pēc antigēnā raksturojuma ir liela līdzība ar vīrusiem, kuri iekļauti 2008.-2009.gada vakcīnas sastāvā.

### **ŠOBRĪD IR OPTIMĀLS LAIKS LAI VAKCINĒTOS PET GRIPU!**

Pretgripas vakcīnas 50% apmērā valsts apmaksā:

- bērniem no sešu mēnešu vecuma līdz divu gadu vecumam,
- pieaugušajiem vīrs 65 gadiem,

un neatkarīgi no vecuma:

- pacientiem, kuri slimo ar hroniskām plaušu, sirds, vielmaiņas un nieru slimībām,
- pacientiem ar imūndeficīta sindromu,
- pacientiem, kuri saņem imūnsupresīvo terapiju un
- pacientiem līdz 18 gadu vecumam, kuri ilgstoši saņem terapiju ar acetilsalicilskābi jeb aspirīnu.

Lai šīs iedzīvotāju grupas varētu saņemt pretgripas vakcīnu, nepieciešama īpašā recepte, uz kādas tiek izrakstīti kompensējamie medikamenti. Šādas receptes izsniedz ģimenes ārsts.

**Materiālu sagatavoja:** SVA Infekcijas slimību epidemioloģiskās uzraudzības daļas epidemioloģe R.Nikiforova, SVA Infekcijas slimību epidemioloģiskās uzraudzības daļas vadītājs J.Perevoščikovs

2008.-2009.gada AAEI un gripas monitoringa 44.- 45. nedēļā SVA filiālēm datus sniedza:

- 131 primārās veselības aprūpes ārsts (reģistrēto pacientu skaits 219 898 - 9,7%)
- 29 stacionārās ārstniecības iestādes
- 63 vispārējās izglītības iestādes
- 68 pirmsskolas izglītības iestādes
- V/a „Latvijas Infektoloģijas centra” laboratorijas virusoloģijas nodaļa

**Pateicamies visiem monitoringa dalībniekiem par savlaicīgi un precīzi sniegtu informāciju.**

Materiāls ir pieejams v/a “SVA” Interneta mājas lapā: [www.sva.gov.lv](http://www.sva.gov.lv).