



# EPIDEMIOLOĢIJAS BIĻETENS

Valsts aģentūra  
„SABIEDRĪBAS VESELĪBAS AĢENTŪRA”

Reģ. Nr. 900 000 529 76  
Klijānu ielā 7, Rīga, LV-1012  
Tālrunis: 670 815 10  
Fakss: 673 390 06

Nr. 7(1034)

2008. gada 13.februārī

## Pārskats par saslimstību ar akūtām augšējo elpceļu infekcijām (AAEI) un gripu \* 2008. gada 6.nedēļā Latvijā

	Vecuma grupas	2.nedēļa	3.nedēļa	4.nedēļa	5.nedēļa	6.nedēļa	Salīdzinot ar iepriekšējo 5.nedēļu (%)
<b>AAEI</b>	Vidēji	1222,8	1360,7	1759,4	1847,0	1728,9	<b>-6,4</b>
	0-4	6292,1	5498,0	7137,9	7319,2	6464,7	<b>-11,7</b>
	5-14	2561,9	3949,3	5571,6	5846,4	5332,2	<b>-8,8</b>
	15-64	782,5	828,9	1014,4	1072,9	1062,9	<b>-0,9</b>
	65>	380,4	377,3	402,1	451,6	405,2	<b>-10,3</b>
<b>Gripa</b>	Vidēji	1,5	24,7	152,4	266,1	261,3	<b>-1,8</b>
	0-4	17,3	77,7	543,8	699,1	690,5	<b>-1,2</b>
	5-14	4,4	62,1	731,4	1085,9	935,2	<b>-13,9</b>
	15-64	0,0	19,3	58,5	154,1	170,5	<b>10,6</b>
	65>	0,0	3,1	15,5	24,7	30,9	<b>25,0</b>
<b>Pneimonijas</b>	Vidēji	25,2	19,8	30,0	27,6	20,8	<b>-24,6</b>
	0-4	86,3	34,5	60,4	112,2	86,3	<b>-23,1</b>
	5-14	26,6	48,8	48,8	53,2	39,9	<b>-25,0</b>
	15-64	22,1	16,4	28,5	18,5	15,7	<b>-15,4</b>
	65>	15,5	9,3	12,4	18,6	6,2	<b>-66,7</b>

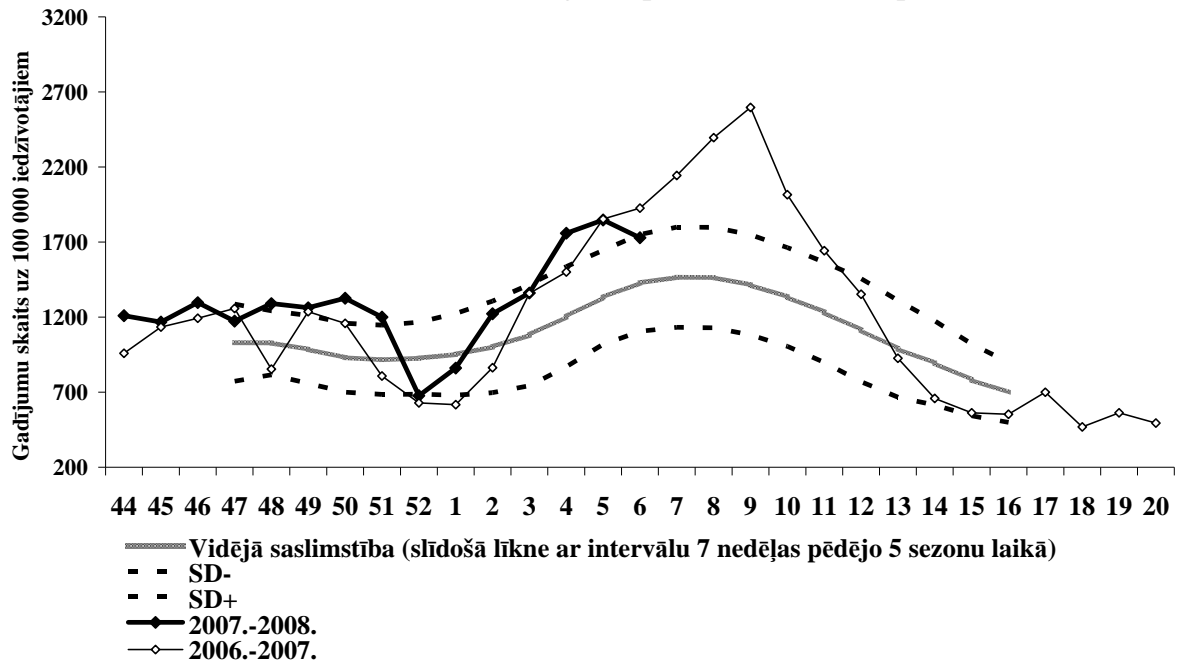
\*pēc SVA filiāļu sniegtajiem datiem par **klīniski apstiprinātiem** saslimšanas gadījumiem uz 100 000 iedzīvotāju.

2008.gada 6.nedēļā vidējā saslimstība ar gripu bija iepriekšējās nedēļās līmenī (266,1 gadījumi uz 100 000 iedzīvotājiem). Latvijā pieauga gripas teritoriālā izplatība. Saslimstība virs epidēmiskā sliekšņa bija reģistrēta 58% (18 no 31) monitoringa teritorijās, 5 teritorijās bija reģistrēti mazāk nekā 100 gadījumi uz 100 000 iedzīvotājiem. Pārējās (8) pilsētās monitoringā iesaistītajās ambulatorajās iestādēs 6.nedēļā pacienti ar gripu netika reģistrēti, tomēr 4 no tām bija hospitalizēti pacienti ar aizdomām par gripu.

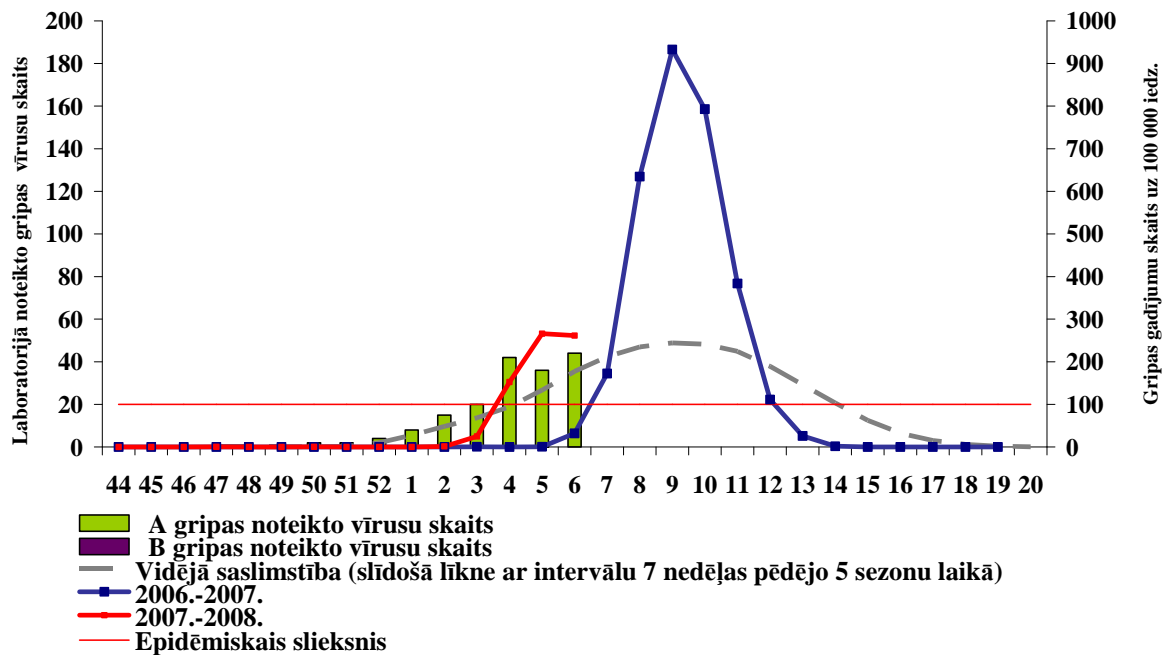
Saslimstība ar citām akūtām augšējo elpceļu infekcijām (AAEI) un ar pneimonijām samazinājās visās vecuma grupās, attiecīgi par 6,4% un 24,6%.

Monitoringā iesaistītajās stacionārajās ārstniecības iestādēs ievietoti 127 pacienti ar aizdomām par gripu (5.nedēļā -124) un 4 pacienti ar gripas izraisītajām komplikācijām (5.nedēļā -3). Vislielākais hospitalizēto gripas slimnieku skaits bija Rīgā (60) un Daugavpilī (45). Hospitalizēti ar aizdomām par gripu bija Rēzeknē, Madonā, Dobelē, Preiļos, Ludzā, Saldū un Tukumā. No kopējā hospitalizēto skaita 70% ir bērni līdz 14 gadiem.

### Saslimstība ar AAEI 2007.-2008. gada epidēmiskajā sezonā pa nedēļām



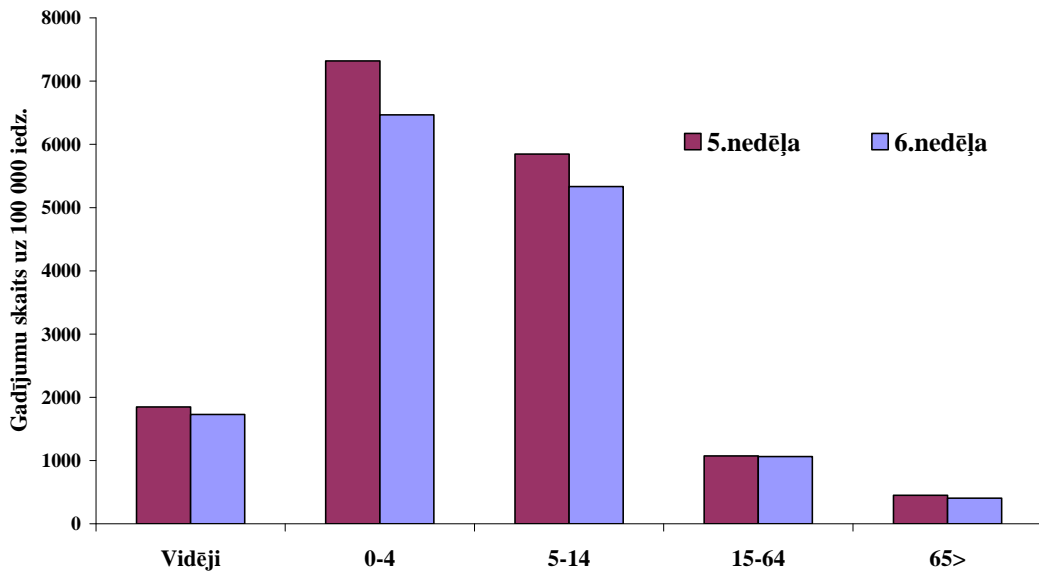
### Saslimstība ar gripu 2007.-2008.gada epidēmiskajā sezonā



### Saslimstība ar AAEI dažādās vecuma grupās

Saslimstība ar AAEI 2008.gada 6.nedēļā (1729 gadījumi uz 100 000 iedzīvotājiem) salīdzinājumā ar iepriekšējo 5.nedēļu (1847 gadījumi uz 100 000 iedzīvotājiem) samazinājās par 6%. Visaugstākā saslimstība ar AAEI, līdzīgi kā iepriekšējās nedēļās, bija reģistrēta „0-4” un „5-14” vecuma grupās, vecuma grupā „15-64” nedaudz zemākā par vidējo, savukārt vecuma grupā „65 >” saslimstība bija viszemākā.

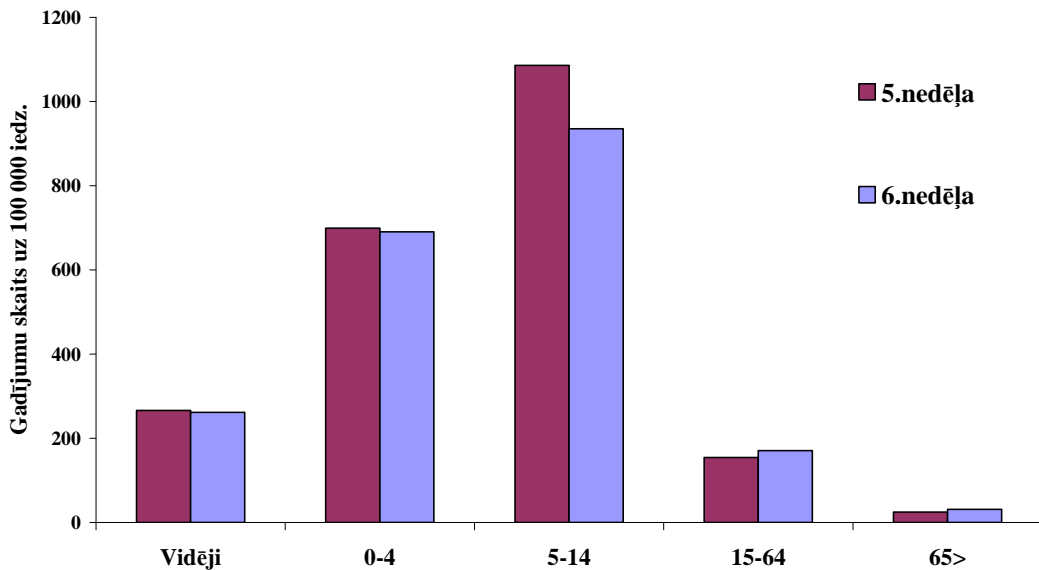
### Saslimstība ar AAEI atsevišķās vecuma grupās



### Saslimstība ar gripu dažādās vecuma grupās

Visaugstākā saslimstība ar gripu, līdzīgi kā iepriekšējās nedēļās, reģistrēta vecuma grupā „5-14 gadi”. Saslimstība ar gripu samazinājās bērnu vidū, bet pieauga vecuma grupās „15-64 gadi” un „>65 gadi”.

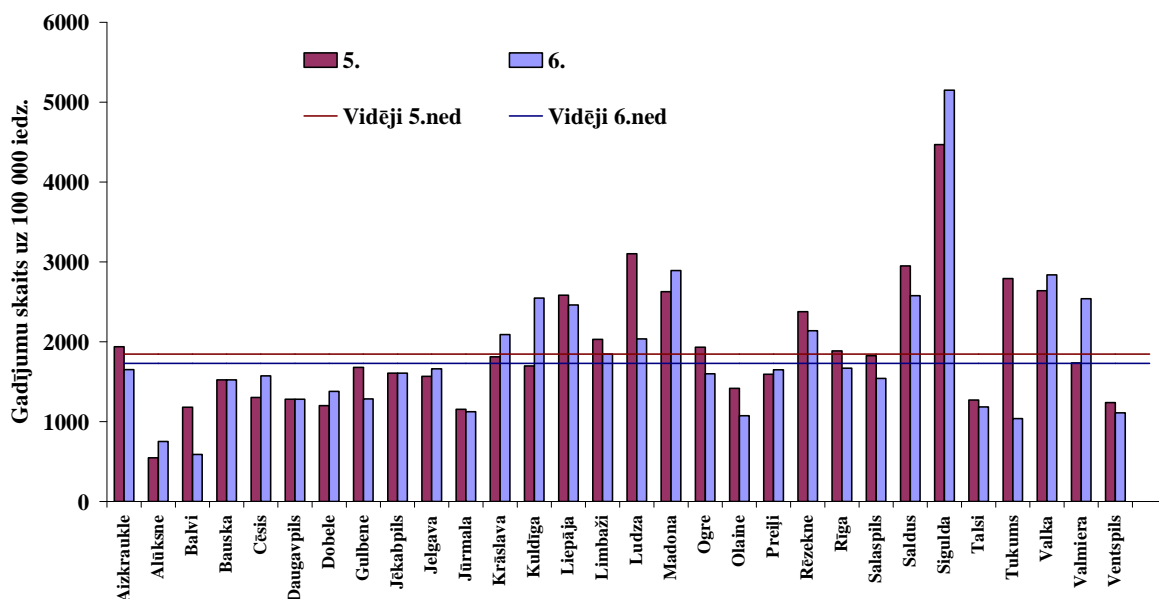
### Saslimstība ar gripu atsevišķās vecuma grupās



### Saslimstība ar AAEI monitoringa teritorijās

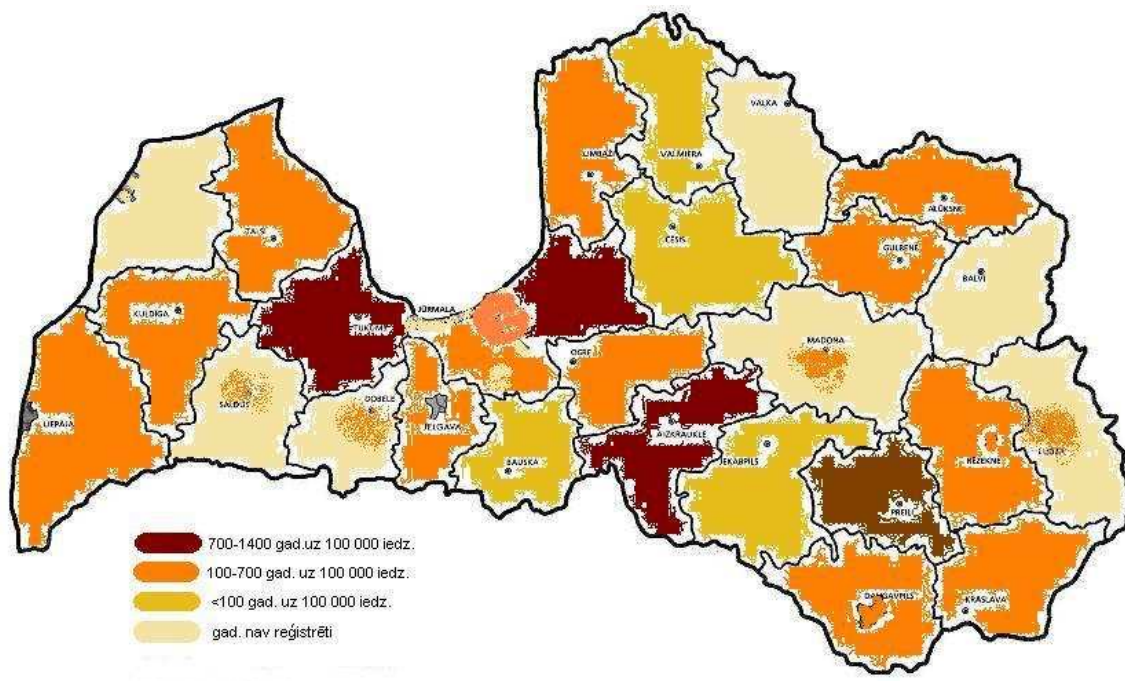
2008.gada 6.nedēļā visaugstākā saslimstība ar AAEI bija reģistrēta Siguldā, Saldū, Valkā, Madonā, Kuldīgā, Liepājā un Rēzeknē.

### Saslimstība ar AAEI Latvijas pilsētās



### Saslimstība ar gripu monitoringa teritorijās

Pavisam gripas izplatība reģistrēta 23 monitoringa teritorijās (no 31). Visaugstākais gripas epidēmiskais pacēlums, kur saslimstība pārsniedza 700 gadījumi uz 100 000 iedzīvotājiem, bija Tukumā, Aizkrauklē, Siguldā, Preiļos.



Vēl 14 monitoringā iekļautajās teritorijās saslimstība bija pārsniegusi epidēmisko sliekšni – Daugavpilī, Krāslavā, Rēzeknē, Līvānos, Gulbenē, Alūksnē, Limbažos, Salaspilī, Rīgā, Talsos, Kuldīgā, Liepājā, kur saslimstības līmenis svārstījās no 120 līdz 660 gadījumiem uz 100 000 iedzīvotājiem.

Gripa bija reģistrēta, bet nesasniedza epidēmisko sliekšni Bauskā, Jēkabpilī, Cēsīs, Valmierā, Olainē.

Balvos, Dobelē, Jūrmalā, Ludzā, Madonā, Saldū, Valkā un Ventspilī, monitoringa iesaistītajās ambulatorajās iestādēs gripas gadījumi nebija reģistrēti. Tomēr Dobelē, Ludzā, Madonā un Saldū stacionāros bija hospitalizēti pacienti ar aizdomām par gripu un ar gripas izraisītām komplikācijām.

### Skolu un pirmsskolas izglītības iestāžu apmeklējums

Vispārējās izglītības iestādes 2008.gada 6.nedēļā apmeklēja 86% skolēnu, kas bija par 3% vairāk nekā 5.nedēļā (vidēji 83%).

Pirmsskolas izglītības iestādes 2008.gada 6.nedēļā vidēji apmeklēja 66% bērnu, iepriekšējā 5.nedēļā - vidēji 65%.

### Respiratoro vīrusu cirkulācija

V/a „Latvijas Infektoloģijas centrs” laboratorijas virusoloģijas nodaļā 2008.gada 6.nedēļā izmeklēti 225 klīniskie paraugi, no tiem 68 bija pozitīvi (30%). Tajā skaitā noteikti 44 A tipa gripas vīrusi. Kopējais pozitīvo paraugu īpatsvars salīdzinājumā ar iepriekšējo 5.nedēļu nedaudz pieauga, no 26% līdz 30%.

V/a „Latvijas infektoloģijas centrs” laboratorijas virusoloģijas nodaļā ar ekspresmetodi noteikto vīrusu skaits pa nedēļām 2007.-2008.gada epidēmiskajā sezonā

Nedēļas	40.	41.	42.	43.	44.	45.	46.	47.	48.	49.	50.	51.	52.	1.	2.	3.	4.	5.	6.	Kopā
Izmeklēto paraugu skaits, t.sk. pozitīvi:	63	53	53	76	65	69	80	72	109	104	122	122	86	114	124	144	190	200	225	2071
A gripas noteikto vīrusu skaits											2	2	4	8	15	20	42	36	44	173
B gripas noteikto vīrusu skaits												1		2				1		4
Paragripa I				8	4	2	5	1	3	6	4	6	2	2	3	1	3			50
Paragripa II											1						1		1	3
Paragripa III		1	1			1		1		1		1	2	3	1	1	1	1	2	17
Respiratori sincitiālais vīruss	1	1		3	4	3	6	11	12	22	19	17	7	24	14	17	25	10	20	216
Adenovīruss	2	1		3	4	5	5	4	5	6	6	3	3	4	2	4	6	4	1	68
Pozitīvo paraugu skaits	3	3	1	14	12	11	16	17	20	35	32	30	18	43	35	43	78	52	68	531
Pozitīvo paraugu īpatsvars (%)	4,8	5,7	2	18	19	16	20	24	18	34	26	25	21	38	28	30	41	26	30,2	25,6
t.sk. gripa %	0	0	0	0	0	0	0	0	0	0	6,3	10	22	23	43	47	54	71	64,7	33,3

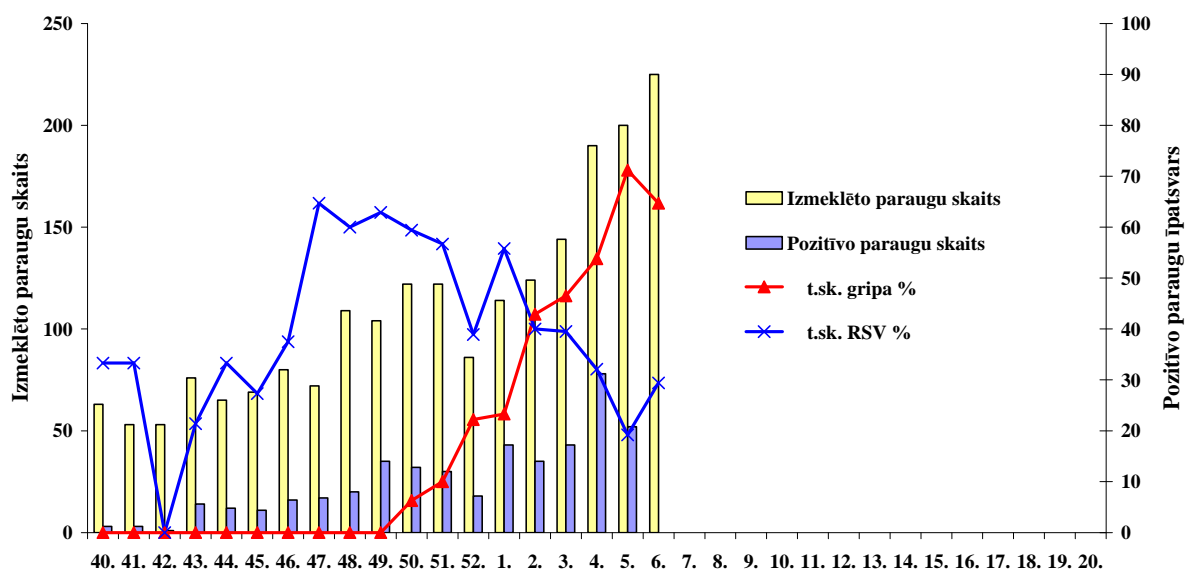
Kopš sezonas sākuma izmantojot ekspresmetodi izmeklēts 2071 klīniskais paraugs, 531 paraugā bija noteikti dažādi respiratorie vīrusi t.sk.:

- 173 (33%) - A gripas vīrusi,
- 4 (0,8%) B - gripas vīrusi,
- 50 (9%) - paragripas I tipa vīrusi,
- 3 (0,6%) - paragripas II tipa vīruss,
- 17 (3,2%) - paragripas III tipa vīrusi,
- 68(13%) - adenovīrusi un
- 216 (41%) - RSV.

Pozitīvo paraugu struktūrā gripas vīrusu īpatsvars samazinājās (no 71% līdz 65%), turpretī respiratori sincitiālo vīrusu (RSV) īpatsvars ir pieaudzis no 19% līdz 29%.

Pagājušajā nedēļā 59 gripas vīrusiem noteikts antigēnais raksturojums, visi bija A(H1) tipa gripas vīrusi. Pēc turpmākās serotipēšanas noteikti pieci *A/H1N1/Solomon Islands/3/2006-līdzīgi* vīrusi.

### LIC laboratorijā izmeklēto paraugu skaits akūto elpceļu infekciju diagnostikai un noteikto vīrusu īpatsvars pa nedēļām



### Kopsavilkums par gripas epidemioloģisko situāciju Latvijā

2008.gada 6.nedēļā (no 4.februāra līdz 10.februārim) gripas aktivitāte saglabājās iepriekšējās nedēļās līmenī. Vidējā saslimstība bija 261 gadījums uz 100 000 iedzīvotājiem, kas, līdzīgi kā iepriekšējā nedēļā, 2,5 reizes pārsniedza epidēmisko sliekšni valstī (100 gadījumi uz 100 000 iedzīvotājiem). Tomēr Latvijā pieauga gripas teritoriālā izplatība. Saslimstība virs epidēmiskā sliekšņa bija reģistrēta 58% (18 no 31) monitoringa teritorijas. Gandrīz visās Latvijas pilsētās un rajonos monitoringā iekļautajās ambulatorajās vai stacionārajās iestādēs reģistrēti gripas gadījumi.

Visaugstākā saslimstība ar gripu reģistrēta vecuma grupā „5-14 gadi”. Tomēr bērnu vidū saslimstība ar gripu samazinājās, bet vecuma grupās „15-64 gadi” un „>65 gadi” nedaudz pieauga. Saslimstība arī ar citām akūtām augšējo elpceļu infekcijām (AAEI) un pneimonijām samazinājās visās vecuma grupās.

Monitoringā iesaistītajās stacionārajās ārstniecības iestādēs ievietoti 127 pacienti ar aizdomām par gripu, visvairāk hospitalizēto gripas slimnieku bija Rīgā (58) un Daugavpilī (45). No kopējā hospitalizēto skaita 70% ir bērni līdz 14 gadiem.

2008.gada 6.nedēļā pozitīvo paraugu struktūrā gripas vīrusu īpatsvars samazinājās no 71% līdz 65% (noteikti 44 A tipa vīrusi), bet respiratori sincītiālo vīrusu (RSV) īpatsvars ir pieaudzis no 19% līdz 29%, kas varētu iezīmēt gripas epidēmijas pakāpenisko lejupslīdi.

Saglabājoties ziemas periodam neraksturīgi siltiem laika apstākļiem, varētu gaidīt, ka epidēmijas maksimālais līmenis ir sasniegts. Tādēļ šajā un nākamajā nedēļā gripas aktivitāte varētu pakāpeniski mazināties. Šajā sezonā ir vērojama vidējā līmeņa gripas intensitāte, kas ir zemāka nekā 2006./2007.gada epidēmiskajā sezonā, kad saslimstība bija daudz augstāka.

Gripas vīrusa antigēnā raksturojuma noteikšana norāda, ka Latvijā šobrīd pārsvarā izplatās A(H1N1) gripas vīruss, kurš šajā sezonā dominē visā Eiropā un ir iekļauts PVO rekomendētajā 2007./2008.gada pretgripas vakcīnā.

Eiropas slimību kontroles un profilakses centrs informē, ka gripa katru sezonu skar vidēji no 5% līdz 15% iedzīvotāju un epidēmijas laikā vēršanās pēc medicīniskās palīdzības pieaug no 150% līdz 450%. Bez tam, saslimšana ar gripu ir nozīmīgs darba kavējumu iemesls gripas epidēmiskās sezonas laikā.

### Pārskats par gripas vīrusu cirkulāciju Eiropā

(Dati iegūti no European Influenza Surveillance Scheme (EISS) tīkla mājas lapas)

2008.gada 5.nedēļā tikai Bulgārijā reģistrēta augsta līmeņa gripas aktivitāte. 20 Eiropas valstīs ir reģistrēta vidējās intensitātes gripas epidēmija un pārējās 8 valstīs bija zema gripas epidēmiskā aktivitāte.

Kopš monitoringa sezonas sākuma (no 40.nedēļas līdz 5.nedēļai) pavisam noteikti 6354 gripas vīrusi, t.sk. 80% bija A gripas vīrusi, no kuriem 98% bija A H1 gripas vīrusi.

No 6354 izolētiem gripas vīrusiem bija noteikti: 2778 (44%) A (netipēti), 2270 (36%) - A (H1), 59 (1%) - A(H3) un 1247 (20%) bija B tipa gripas vīrusi. Vairākās valstīs dominē A/H1 gripas vīruss, tomēr Čehijā, Dānijā, Vācijā Francijā, Ungārijā, Portugālē, Spānijā, Šveicē un Zviedrijā ir salīdzinoši liels B tipa gripas vīrusu īpatsvars.

Antigēnais raksturojums noteikts 1394 gripas vīrusiem, no tiem:

- **1090 - A/Solomon Island/3/2006 (H1N1)-like\***,
- 58 - A/New Caledonia/20/99 (H1N1) -like
- 10 - A/Brisbane/10/2007 (H3N2)-like,
- **2 - A/Wisconsin/67/2005 (H3N2)-like\***
- 224 - B/Florida/4/2006-like (B/Yamagata/16/88 lineage),
- **10 - B/Malaysia/2506/200-like (B/Victoria/2/87 lineage\*).**

\* iekļauti 2007.-2008.gada pretgripas vakcīnas sastāvā.

Neskatoties uz to, ka šajā sezonā Eiropā pārsvarā cirkulēja A tipa gripas vīrusi, 20% no visiem noteiktajiem vīrusiem ir B tipa gripas vīrusi, un šobrīd atsevišķās valstīs (Spānija) B tipa gripas vīruss domē.

Eiropas valstīs šajā sezonā dominējošais A (H1) gripas vīruss atbilst 2007.-2008.gada sezonas vakcīnas sastāvā iekļautajam vīrusam A/Solomon Island/3/2006 (H1N1-like).

Lai gan ir nesakritība starp dominējošo B tipa gripas vīrusu un vakcīnas sastāvā iekļauto celmu, jādome, ka piedāvātā vakcīna nodrošina pietiekamu aizsardzību pateicoties krusteniskai antivielu reakcijai starp B gripas vīrusu celmiem.

## **Gripas profilakses un pretepidēmijas pasākumi**

### **Ieteikumi iedzīvotājiem un veselības aprūpes speciālistiem**

#### **Gripas un citu akūtu augšējo elpceļu infekciju klīniskie kritēriji**

Lai atvieglotu diferenciālo diagnostiku gripas un citu akūtu augšējo elpceļu infekciju, ieteicams izmantot Eiropas slimību kontroles un profilakses centra (ECDC) sadarbībā ar ES dalībvalstu speciālistiem sagatavotos klīniskos kritērijus ziņošanai par gripu un citām akūtām augšējo elpceļu infekcijām:

#### **1. Gripa vai gripai līdzīga slimība**

- Pēkšņs slimības sākums.
- Prevalē vispārējie simptomi ieskaitot vienu vai vairākus no četriem:
  - 1) ķermeņa temperatūras paaugstināšanās vai sūdzības par drebuļu sajūtu;
  - 2) nespēks;
  - 3) galvas sāpes;
  - 4) sāpes muskuļos.
- Viens vai vairāki no četriem respiratoriem simptomiem:
  - 1) klepus;
  - 2) rīkles iekaisums;
  - 3) apgrūtināta elpošana;
  - 4) iesnas.

## 2. Akūta augšējo elpceļu infekcija (AAEI)

- Pakāpenisks vai pēkšņš slimības sākums.
- Prevalē respiratorie simptomi ieskaitot vienu vai vairākus no četriem:
  - 1) klepus;
  - 2) rīkles iekaisums;
  - 3) apgrūtināta elpošana;
  - 4) iesnas.
- Pēc klīnicista uzskata šī ir infekcijas etioloģijas slimība

### Informācija un ieteikumi iedzīvotājiem par gripas profilaksi

Akūtās augšējo elpceļu vīrusu infekcijas, t.sk. gripa pārsvarā izplatās no cilvēka uz cilvēku gaisa pilienu vai kontakta ceļā, kā arī ar dažādiem priekšmetiem. Vislielākais inficēšanās risks ir šādos gadījumos:

- Atrodoties vienā telpā ar slimu cilvēku, kurš šķauda vai klepo (īpaši attālumā līdz 1m);
- Cieši kontaktējot ar slimu personu, saskaroties ar rokām, muti utt.;
- Pieskaroties dažādiem priekšmetiem, t.sk. sabiedriskajās vietās, kurus izmantoja vai pieskārs ar nemazgātām rokām slimis cilvēks, piemēram, atbalsta stieņi vai sēdekļu rokturi sabiedriskajā transportā, durvju rokturi, margas, grozu un ratiņu rokturi veikalos, ūdens krāni, rotaļlietas bērnudārzos u.tml.

Pirmās gripas pazīmes pēc inficēšanās parādās pēc 48 - 72 stundām, var būt arī no 24 stundām līdz 7 dienām.

Slimnieks var inficēt citas personas uzreiz pēc simptomu parādīšanās un līdz 5-7 dienām no saslimšanas sākuma, kad turpina izdalīt vīrusu lielā daudzumā. Bērni parasti izdala gripas vīrusu ilgāk nekā pieaugušie. Īss inkubācijas periods izskaidrojams ar to, ka gripas vīruss nokļūstot elpceļu orgānos ļoti strauji vairojas, 8 stundu laikā no vienas gripas vīrusa daļiņas savairojās ap 100, bet 24 stundu laikā jau vairāk nekā 1000 jaunu vīrusu daļiņu.

Iekštelpu gaisā vīruss var saglabāties 2 līdz 9 stundas, pieaugot gaisa mitrumam vīrusa izdzīvošanas laiks samazinās. Ārējā vidē uz priekšmetiem vīruss izdzīvo un saglabā inficēzotātī no dažām stundām līdz pat 10 dienām.

Smagāk slimo cilvēki ar novājinātu imunitāti. Imunitāti novājina nepilnvērtīgs uzturs, ilgstošs stress, kaitīgie ieradumi, miega traucējumi, mazkustīgums.

### Gripas un citu akūtu elpceļu infekcijas slimību individuālie profilakses pasākumi

- Stiprināt imunitāti. Imunitātes stiprināšanā svarīgs ir:
  - veselīgs dzīves veids;
  - pilnvērtīgs, ar vitamīniem bagāts uzturs un pietiekoši daudz šķidruma, regulārās ēdienreizes;
  - dienas režīms, sabalansēts laiks darbam un atpūtai;
  - pilnvērtīgs miegs;
  - regulārās fiziskās aktivitātes;
  - iekšējais miers un pozitīvās emocijas;
  - norūdišanās procedūras un atpūta svaigā gaisā;
  - dabīgie imunitātes stiprinātāji.
- Pēc iespējas retāk apmeklēt vietas, kur uzturas daudz cilvēku – masveida pasākumi telpās, sabiedriskais transports u.c.
- Vēdināt telpas un mitrināt iekšējo telpu gaisu.
- Ģērbties piemēroti laika apstākļiem.
- Rūpīgi mazgāt rokas ar ziepēm vairākas reizes dienā, un vēl biežāk slimošanas laikā, jo vīrusi un baktērijas intensīvi izplātas arī ar rokām. Roku mazgāšanā priekšrocība ir šķidrām ziepēm, jo vīrusi un baktērijas saglabājas uz ziepēm gabalos.



- Mazgāt rokas:
  - pirms ēšanas, dzeršanas, zāļu lietošanas, dekoratīvās kosmētikas uzlikšanas, rīcības ar kontaktlēcām, smēķēšanas, pirms ēdiena gatavošanas un pasniegšanas,
  - pēc klepus, vai deguma šņaukšanas, saskares ar ķermeņa šķidrumiem (deguna izdalījumi, asaras, siekalas), publisko vietu apmeklēšanas, pieskaršanās naudai.
- Pārliecināties, ka arī bērni bieži un rūpīgi nomazgā rokas.
- Ja rokas nav mazgātas, izvairīties no pieskaršanās acīm, degunam un mutei.
- Iemācīt bērniem nebāzt mutē pirkstus, zīmuļus, citus priekšmetus, jo uz tiem var būt infekcijas izraisītāji.
- Sasveicinoties ar draugiem vai paziņām atturēties no bučošanās un ciešas saskaršanās, ir sevišķi ja jums ir saaukstēšanās pazīmes.
- Kabatlakata vietā izmantot vienreizlietojamās salvetes, pēc lietošanas tās izmest un nomazgāt rokas (pēc deguna šņaukšanas, šķaudīšanas vai klepus).
- Nelietot kopīgus traukus - glāzes, karotes un citus.
- Atgriežoties mājās izskalot kaklu un degunu (kumelīšu, kliņģerīšu vai citas zāļu tējas, vai sāls ūdeni), jo deguna un rīkles gļotāda ir gripas vīrusa ieejas vārti.
- Ja parādās gripas simptomi (pēkšņs slimības sākums, paaugstināta ķermeņa temperatūra, galvassāpēs, drudzis, „aizlikts” deguns bez iesnām, „kaulu laušanas” sajūta, sauss, sāpīgs klepus) palieciet mājās, neapmeklējiet darbu, skolu vai publiskus pasākumus un konsultējieties ar ārstu (*skatīt Veselības obligātās apdrošināšanas valsts aģentūras un Rīgas Ātrās medicīniskās palīdzības stacijas informāciju tālāk tekstā*).
- Ar gripu slimam cilvēkam nepieciešams ievērot mieru, uzņemt daudz šķidruma, izvairīties no alkohola un tabakas lietošanas, kā arī lietot medikamentus gripas simptomu mazināšanai.
- Parasti gan gripu ārstē mājās apstākļos, izmantojot medikamentus un dabiskos ārstnieciskos līdzekļus. Taču, ja slimošana norit ar komplikācijām, pacientam vislabāk konsultēties ar savu ģimenes ārstu un doties uz slimnīcu. Gripa var izraisīt komplikācijas, piemēram, bronhītu, pneimoniju, vidusauss iekaisumu, miokardītu, tāpēc, sajūtot pirmos gripas simptomus, uzreiz jāvēršas pie sava ģimenes ārsta.
- Slimnieku vēlams nodrošināt ar vienreizlietojamiem traukiem vai izdalīt atsevišķus traukus.

### **Veselības obligātās apdrošināšanas valsts aģentūras informācija par veselības aprūpes pakalpojumiem gripas epidēmijas laikā**

Veselības obligātās apdrošināšanas valsts aģentūra (turpmāk – Aģentūra) informē, ka gripas saslimšanas laikā iedzīvotājiem gadījumos, kad apmeklēt ģimenes ārstu nav iespējams, Rīgā un citās lielākajās pilsētās pacientiem ir pieejami dežūrārsti. Nepieciešamības gadījumā dežūrārstu pieņemšanas laiki tiks pagarināti.

Lai operatīvi varētu lemt par pieņemšanas laiku pagarinājumu, Aģentūra sākot ar 1. februāri regulāri veiks dežūrārstu noslodzes izvērtējumu, kā arī aplūkos situāciju Ārstniecības iestādēs, kuras attiecīgajā teritoriālajā nodaļā sniegs informāciju par apkalpoto pacientu skaitu. Tiks izvērtēti arī valsts aģentūras „Sabiedrības veselības aģentūras” sniegtie dati par gripas saslimšanas gadījumiem.

Izvērtējot sniegtos datus, nepieciešamības gadījumā Aģentūra vienosies ar dežūrārstiem par darba apjoma palielinājumu un nepieciešamā papildus finansējuma piešķiršanu. Aģentūra informēs arī ģimenes ārstus un aicinās pacientus ar gripas simptomiem pieņemt prioritāri.

Par dežūrārstu darbības vietām un pieņemšanas laikiem var uzzināt zvanot uz Aģentūras bezmaksas informatīvo telefonu 80001234 darbdienās no plkst. 8:30 līdz 17:00 (piektdienās - 16:00).

Atgādinām, ka jau šobrīd tiek nodrošināta dežūrārstu pieejamība darbdienās darba dienās no plkst. 15.00 – 21.00, sestdienās no plkst. 8.00 – 15.00 un svētku dienās no plkst. 8.00 – 15.00 (ja svētku dienas, ieskaitot brīvdienas, pārsniedz 2 dienas). Pārējā laikā pacientiem neatliekamo palīdzību sniedz daudzprofila neatliekamās palīdzības slimnīcu uzņemšanas nodaļas.

Mājas vizītes dežūrārsts nodrošina tikai bērniem līdz 18 gadu vecumam (bezmaksas), kā arī I grupas invalīdiem un pacientiem vecākiem par 80 gadiem (Ls 2,00) – darbdienās no plkst. 15.00 – 20.00.

### **Rīgas Ātrās medicīniskās palīdzības stacijas (RĀMPS) rīcība gripas epidēmijas laikā**

RĀMPS gripas epidēmijas laikā papildus mobilizē dispečeru grupas personālu – dispečeri un atsevišķu ārstu, kurš RĀMPS brigāžu izbraukumam nepamatotos izsaukumus sakarā ar ķermeņa temperatūras paaugstinājumu u.tml., iepriekš reģistrējot un izvērtējot, nodos izpildei tuvākai atbilstošai dežūrārsta dislokācijas vietai.

Epidēmijas laikā papildus mobilizētais ārsts savas dežūras beigās apkopo informāciju par PVA sistēmai nodoto mājas vizīšu skaitu.

### **Gripas epidēmijas laikā ārstniecības un sociālās aprūpes iestādēs ieteicams:**

- Regulāri izmantot ātrās roku dezinfekcijas līdzekļus (spirtu saturošie).
- Stingri ievērot elpceļu higiēnu (papīra salvešu vienreizējā izmantošana).
- Personām ar akūtu augšējo elpceļu slimību simptomiem lietot maskas.
- Savlaicīgi izolēt personas, kurām parādās akūtās augšējo elpceļu infekcijas pazīmes, sniegt nepieciešamās rekomendācijas.
- Karantīna – sociālo kontaktu ierobežošana:
  - Stacionāros ieteicams ierobežot pacientu apmeklētāju vizītes;
  - Pēc iespējas ierobežot pacientu plānveida hospitalizāciju, plānveida ķirurģiskās operācijas;
  - Stingri ievērot palātu aizpildīšanas cikliskumu, jeb kohortas principu;
  - Ierobežot pacientu pārvietošanos uz citām nodaļām vai palātām;
  - Izolēt pacientus ar elpceļu slimības simptomiem atsevišķās palātās;
  - Ambulatoro pacientu ar akūto augšējo elpceļu infekcijām aprūpi pēc iespējas veikt mājas vizīšu laikā, lai novērsu infekcijas izplatīšanos ārstniecības iestāžu kopējās telpās;
  - Veikt pēc iespējas biežāk telpu vēdināšanu un gaisa mitrināšanu;
  - Izmantot dezinfekcijas līdzekļus un veikt mitro uzkopšanu telpās, lai izvairītos no putekļu veidošanās un vīrusa izplatīšanās pa gaisu.

### **Papildus profilakses pasākumi pirmsskolas izglītības iestādēs**

- Veikt bērnu apskati no rīta pirms pieņemšanas grupā.
- Nepieņemt slimus bērnus.
- Nekavējoties izolēt saslimušos bērnus no pārējiem.
- Izmantot tikai viegli mazgājamas rotaļlietas, mīkstās rotaļlietas apstrādāt ar UV lampām.
  - Rūpīgi mazgāt un tīrīt telpas (izmantojot sadzīves mazgāšanas un dezinfekcijas līdzekļus), pievēršot uzmanību koplietošanas priekšmetiem, traukiem, rotaļlietām, durvju rokturiem, ūdensvadu krāniem.
  - Vēdināt un mitrināt gaisu telpās.
  - Ierobežot kopīgo pasākumu rīkošanu un bērnu pārvietošanu uz citām grupām.
  - Bērnu pastaigu laikā, ja iespējams, veikt telpu apstarošanu ar UV lampām.
  - Informēt vecākus par saslimšanu un par profilakses pasākumiem.

### Papildus profilakses pasākumi skolās

- Saslimušo skolēnu pēc iespējas ātrāk izolēt no citiem bērniem (mājās).
- Nodrošināt vienreizlietojamās glāzes dzeramā ūdens lietošanai.
- Nodrošināt šķidrās ziepes, vienreizlietojamus dvieļus.
- Vēdināt telpas, rūpīgi mazgāt un tīrīt tās izmantojot sadzīves mazgāšanas un dezinfekcijas līdzekļus, pievēršot uzmanību koplietošanas priekšmetiem.
- Ierobežot kopīgo pasākumu rīkošanu.

### Rekomendācijas gripas profilaksei stacionāros, ārstu praksēs un sociālās aprūpes iestādēs

Atbilstoši Ministru kabineta 2006.gada 21.novembra noteikumu Nr.948 „Noteikumi par gripas pretepidēmijas pasākumiem” 5.punktam ārstniecības iestādēs nepieciešams īstenot rīcības plānus darbam gripas epidēmijas laikā. Minētie plāni ietver šādus pasākumus:

- ārstniecības iestādes darbinieku individuālā gripas profilakse (personāla vakcinācija, specifisko pretgripas preparātu lietošana un aizsarglīdzekļu izmantošana);
- ārstniecības iestādes darba režīms, tai skaitā gripu ierobežojošie pasākumi;
- gripas slimnieku ārstēšanas un aprūpes taktika;
- rezerves ārstniecības personāla nodrošinājums un papildu resursu iesaistīšana;
- ārstniecības iestādes gultasvietu pārprofilēšana gripas epidēmijas laikā;
- ārstniecības iestādes personāla apmācība, kā rīkoties gripas epidēmijas laikā;
- pacientu un viņu ģimenes locekļu izglītošana gripas profilakses jautājumos.

Medicīnas darbiniekiem ir vislielākais risks inficēties ar gripu, vai arī inficēt pacientus, citas ārstniecības personas un ģimenes locekļus, tāpēc ieteicama vakcinācija. Ņemot vērā gripas epidēmijas ilgumu (līdz 8 nedēļām) un imunitātes izstrādes periodu pēc vakcinācijas (10-14 dienas) vakcinācija var dot efektu arī tad, ja veikta gripas epidēmijas sākumā.

*Informāciju sagatavoja Valsts aģentūra „Sabiedrības veselības aģentūra” sadarbībā ar Veselības obligātās apdrošināšanas valsts aģentūru un Rīgas Ātrās medicīniskās palīdzības staciju.*

**Materiālu sagatavoja:** SVA Infekcijas slimību epidemioloģiskās uzraudzības daļas epidemioloģe R.Nikiforova, SVA Infekcijas slimību epidemioloģiskās uzraudzības daļas vadītājs J.Perevoščikovs.

2007.-2008.gada AAEI un gripas monitoringa 6.nedēļā SVA filiālēm datus sniedza:

- 128 primārās veselības aprūpes ārsti (reģistrēto pacientu skaits 206 665 - 9,1%)
- 26 stacionārās ārstniecības iestādes
- 62 vispārējās izglītības iestādes
- 64 pirmsskolas izglītības iestādes
- V/a „Latvijas Infektoloģijas centra” laboratorijas virusoloģijas nodaļa

**Pateicamies visiem monitoringa dalībniekiem par savlaicīgi un precīzi sniegtu informāciju.**

Materiāls ir pieejams v/a “SVA” Interneta mājas lapā: [www.sva.gov.lv](http://www.sva.gov.lv).