

Nr. 26(1105)

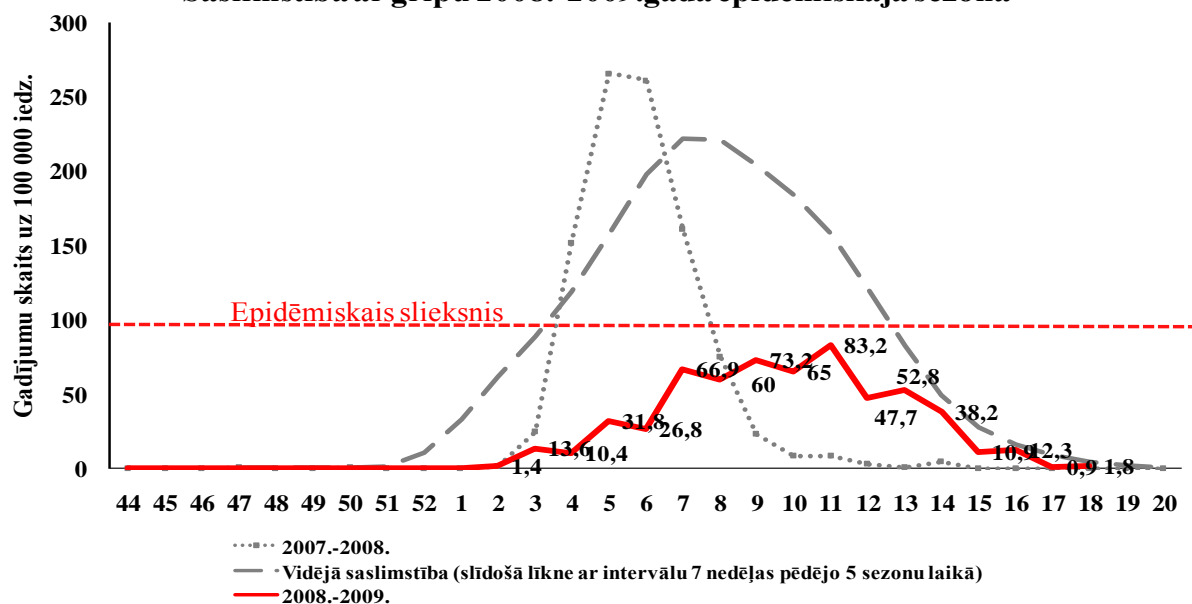
2009.gada 8.maijā

## Pārskats par saslimstību ar akūtām augšējo elpceļu infekcijām (AAEI) un gripu 2009.gada 18.nedēļā Latvijā\*

Vecuma grupas		14.nedēļa	15.nedēļa	16.nedēļa	17.nedēļa	18.nedēļa	Salīdzinot ar iepriekšējo 17.nedēļu (%)
<b>AAEI</b>	Vidēji	959,5	695,8	613,0	624,8	606,2	-3,1
	0-4	5677,5	3885,1	3447,7	3284,7	3327,6	1,3
	5-14	2974,5	2058,3	1700,3	1836,7	1841,0	0,2
	15-64	474,6	373,1	339,1	346,4	321,1	-7,9
	65>	111,6	100,1	111,6	117,3	91,5	-28,1
<b>Gripa</b>	Vidēji	38,2	10,9	12,3	0,9	1,8	50,0
	0-4	154,4	51,5	51,5	0,0	8,6	100,0
	5-14	144,9	34,1	51,1	4,3	12,8	66,7
	15-64	21,4	5,3	4,0	0,7	0,0	
	65>	0,0	5,7	8,6	0,0	0,0	
<b>Pneimonijas</b>	Vidēji	17,7	9,5	11,4	8,6	6,8	-26,7
	0-4	68,6	42,9	42,9	42,9	34,3	-25,0
	5-14	25,6	25,6	8,5	21,3	0,0	
	15-64	12,7	6,0	11,3	4,7	4,7	0,0
	65>	17,2	2,9	2,9	5,7	11,4	50,0

\*pēc SVA filiāļu sniegtajiem datiem par klīniski apstiprinātiem saslimšanas gadījumiem uz 100 000 iedzīvotāju.

### Saslimstība ar gripu 2008.-2009.gada epidēmiskajā sezonā



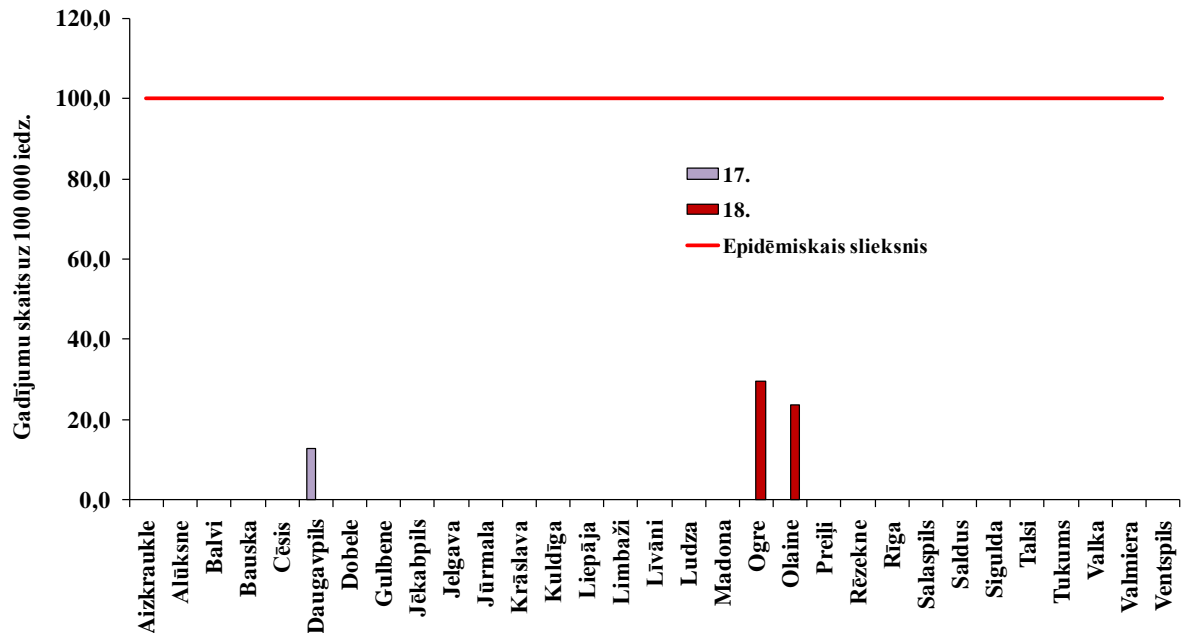
2009.gada 18.nedēļā monitoringā iesaistītajās ambulatorajās iestādēs reģistrēti 4 gripas gadījumi (Olainē – 2 un Ogrē - 2 Saslimstība ar gripu vidēji bija 1,8 gadījumi uz 100 000 iedzīvotājiem (17.nedēļā 0,9 uz 100 000 iedz.).

Monitoringa stacionārajās ārstniecības iestādēs 18.nedēļā bija hospitalizēti 8 saslimušie ar gripu, vecuma grupā 0-14 gadi: Rīgā -7 un Daugavpilī -1 (iepriekšējā nedēļā 3 saslimušie Daugavpilī ). Ar gripas komplikācijām nebija hospitalizēts neviens pacients.

### Gripas teritoriālā izplatība 2009.gada 18.nedēļā

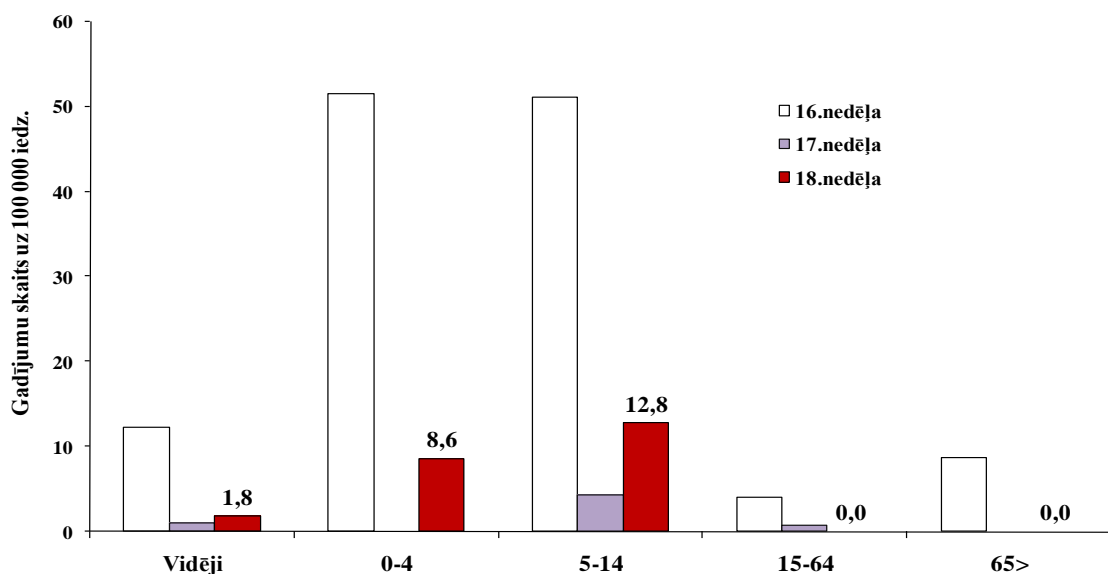
Gripas aktivitāte ir ļoti zema - sporādiskie gadījumi bija reģistrēti tikai Ogrē un Olainē (17.nedēļā – Daugavpilī).

#### Saslimstība ar gripu atsevišķās Latvijas teritorijās



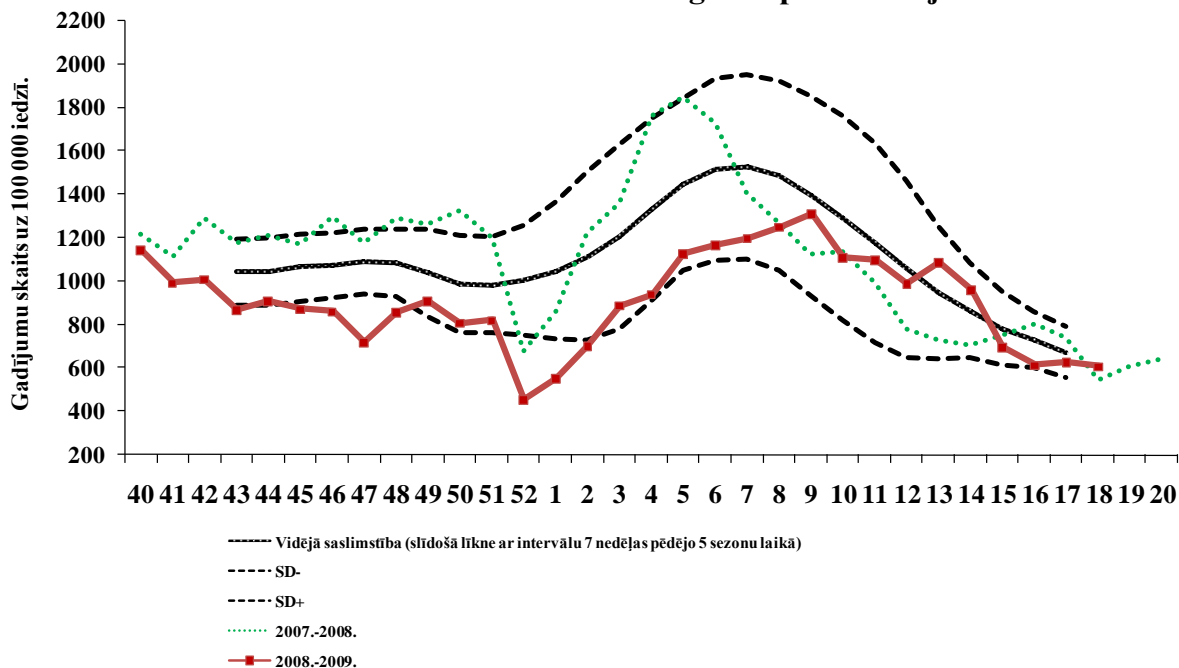
Saslimstība ar gripu 18.nedēļā Ogrē un Olainē nepārsniedza epidēmisko sliekšni (100 gadījumi uz 100 000 iedz.).

#### Saslimstība ar gripu atsevišķās vecuma grupās



Saslimšanas gadījumi bija reģistrēti bērnu vidū: vecuma grupā „0-4 gadi” - 1 gadījums un vecuma grupā „5-14 gadi” - 3 gadījumi.

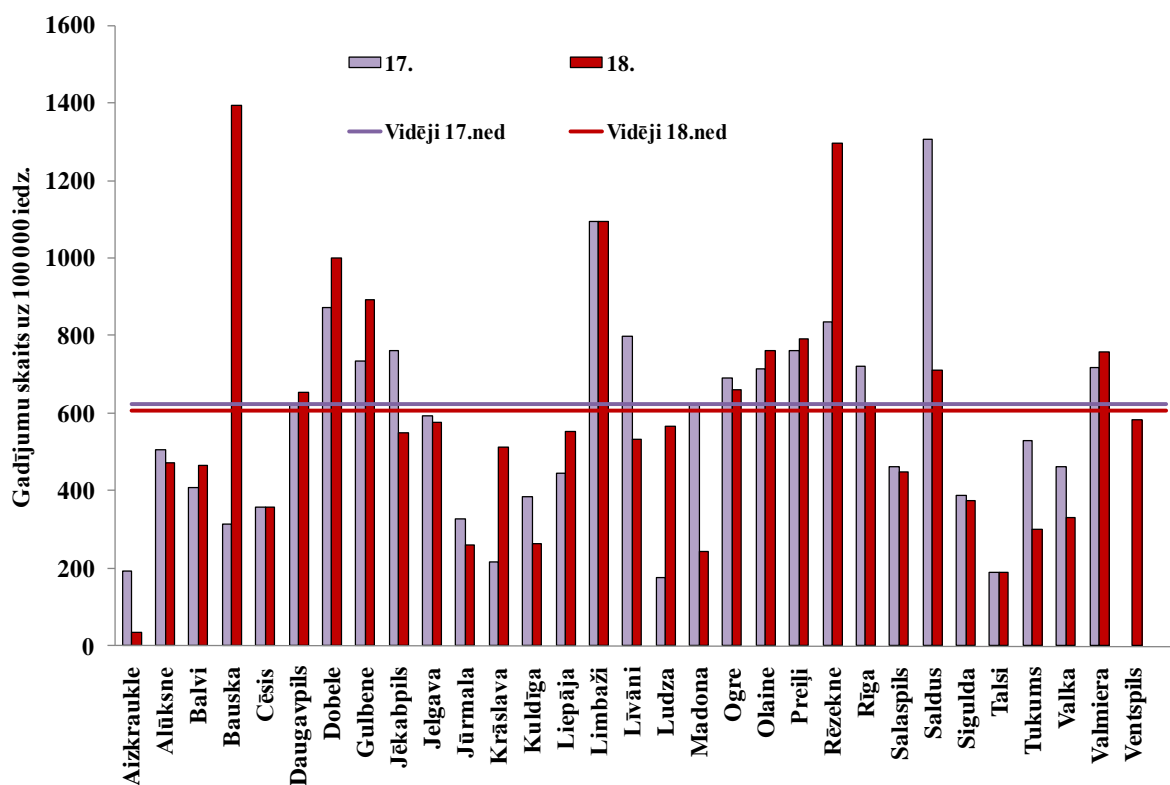
### Saslimstība ar AAEI 2008.-2009. gada epidēmiskajā sezonā



Saslimstība ar citām akūtām augšējo elpceļu infekcijām 18.nedēļā bija vidēji 606,2 uz 100 000 iedzīvotājiem (17.nedēļā 624,8 uz 100 000 iedz.). Salīdzinājumā ar iepriekšējo nedēļu saslimstības līmenis būtiski nav mainījies.

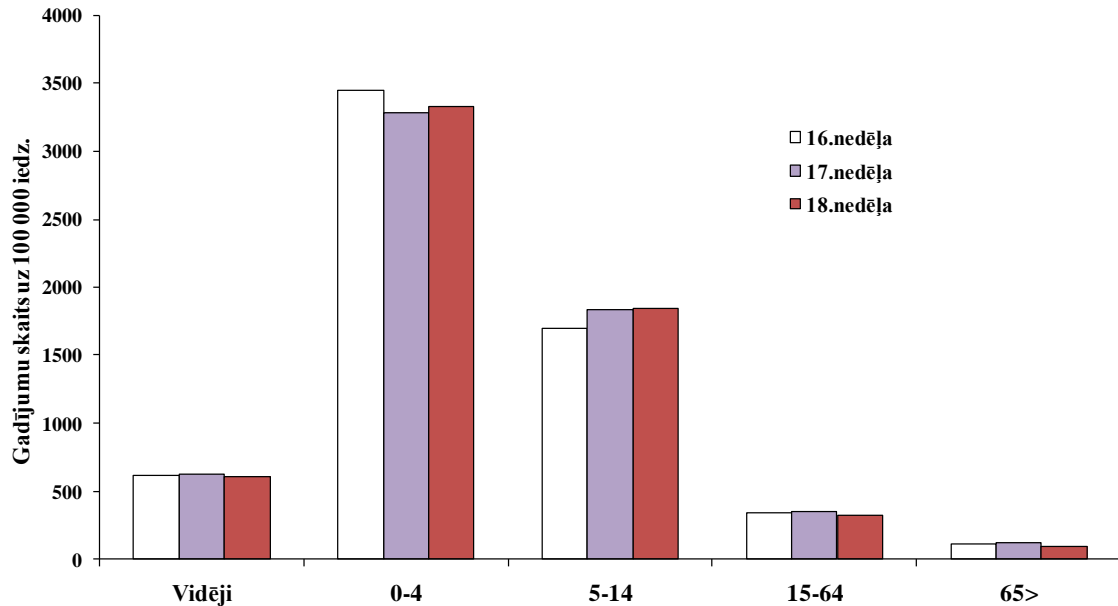
### Saslimstība ar AAEI atsevišķās monitoringa teritorijās

Visaugstākā saslimstība 18.nedēļā ar AAEI bija Bauskā (1393), Rēzeknē (1296) un Limbažos (1095).



### Saslimstība ar AAEI dažādās vecuma grupās

Augstākā saslimstība 18.nedēļā bija vecuma grupā „0-4 gadi”, salīdzinājumā ar iepriekšējo nedēļu, saslimstība bērnu vecuma grupās nedaudz pieauga.



### Skolu un pirmsskolas izglītības iestāžu apmeklējums

2009.gada 18.nedēļā līdzīgi kā 17.nedēļā vispārējās izglītības iestādēs apmeklējums bija 93%.

Pirmsskolas izglītības iestāžu apmeklējums 18.nedēļā bija 75%, 17.nedēļā - 77%.

### Respiratoro vīrusu cirkulācija

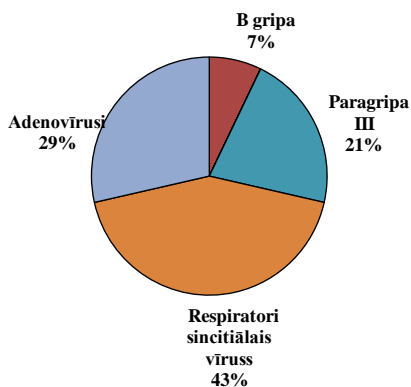
V/a „Latvijas Infektoloģijas centrs” (LIC) laboratorijas virusoloģijas nodaļā kopš sezonas sākuma (40. - 18.nedēļa) ar ekspresmetodi kopā izmeklēti 3767 klīniskie paraugi, no tiem 995 paraugos bija noteikti dažādi respiratorie vīrusi t.sk.:

- 373 (37 %) gripas vīrusi, no tiem 328 *A tipa* un 45 *B tipa* gripas vīrusi;
- 26 (3%) I tipa paragripas vīrusi;
- 7 (1%) II tipa paragripas vīrusi;
- 110 (11%) III tipa paragripas vīrusi;
- 68 (6%) adenovīrusi;
- 424 (42%) respiratori sincitiālie vīrusi.

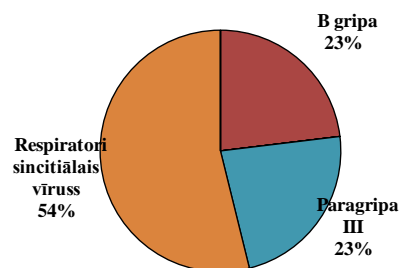
### Virusoloģijas izmeklējumu laboratorijā ar ekspresmetodi noteikto vīrusu skaits

Nedēļas	Izmeklēto paraugu skaits	A gripa	B gripa	Paragripa I	Paragripa II	Paragripa III	Respiratori sincitiālais vīruss	Adenovīrusi	Pozitīvo paraugu skaits	Pozitīvo paraugu īpatsvars (%)	gripa %	RSV %
40.	91					8		2	10	11	0	0
41.	76			1		6	1	2	10	13,2	0	10
42.	90			3		10		1	14	15,6	0	0
43.	74			2	1	8	2	1	14	18,9	0	14,3
44.	83			1		5	1	3	10	12	0	10
45.	71			4		4		2	10	14,1	0	0
46.	78			2	1	1		2	6	7,7	0	0
47.	66	1		1		1	1	2	6	9,1	16,7	16,7
48.	72				1	3		2	6	8,3	0	0
49.	81			1		1			2	2,5	0	0
50.	74				1	4			5	6,8	0	0
51.	92	1		3		2		2	8	8,7	12,5	0
52.	88			2		1	1	2	6	6,8	0	16,7
01.	87	3		1			4	6	14	16,1	21,4	28,6
02.	138	7		1		2	10	5	25	18,1	28	40
03.	134	9		1			16	5	31	23,1	29	51,6
04.	154	20	1	1	1	2	22	1	48	31,2	43,8	45,8
05.	199	37	2			1	19		59	29,6	66,1	32,2
06.	151	33	1			2	22	2	60	39,7	56,7	36,7
07.	170	39		1		4	35	1	80	47,1	48,8	43,8
08.	198	35	2	1		4	45	3	90	45,5	41,1	50
09.	203	32	1		1	4	37	3	78	38,4	42,3	47,4
10.	194	22	1		1	5	46	2	77	39,7	29,9	59,7
11.	195	28	3				43		74	37,9	41,9	58,1
12.	144	22	7			3	29	3	64	44,4	45,3	45,3
13.	158	14	4			3	25	4	50	31,6	36	50
14.	139	12	9			7	26	2	56	40,3	37,5	46,4
15.	126	7	7			6	13	3	36	28,6	38,9	36,1
16.	132	6	3			7	13	3	32	24,2	28,1	40,6
17.	106		1			3	6	4	14	13,2	7,1	42,9
18.	103		3			3	7		13	12,6	23,1	53,8
<b>Kopā no 40. līdz 18.nedēļai</b>	3767	328	45	26	7	110	424	68	995	26,4	37,5	42,6

Respiratoro vīrusu cirkulācija 17.nedēļā (n=14)

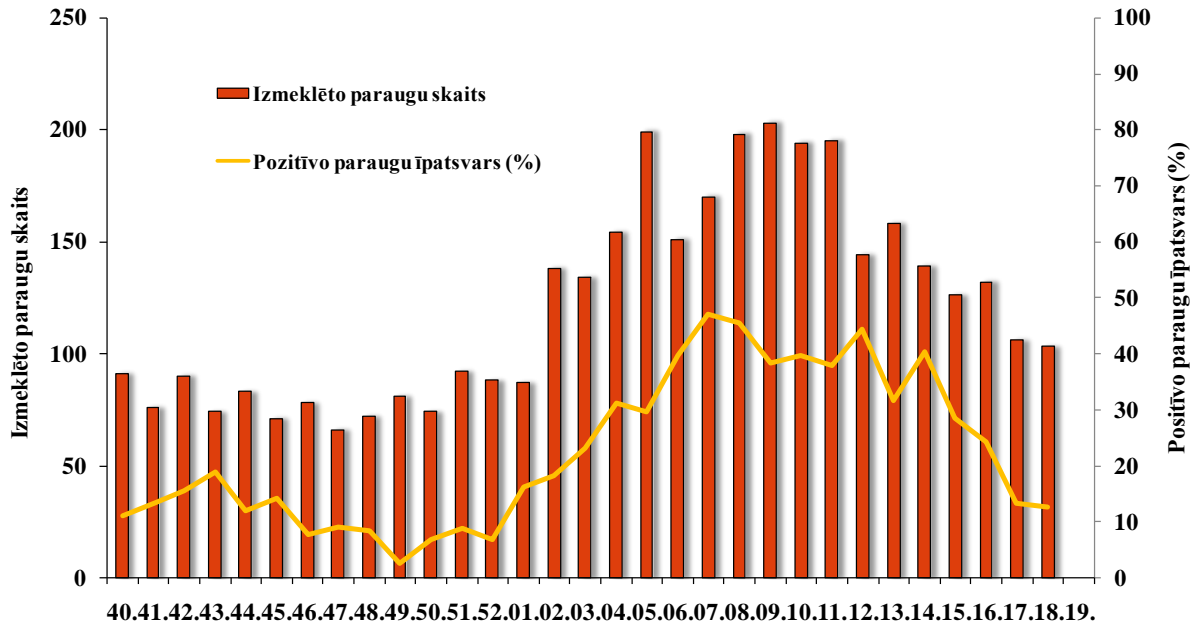


Respiratoro vīrusu cirkulācija 18.nedēļā (n=13)



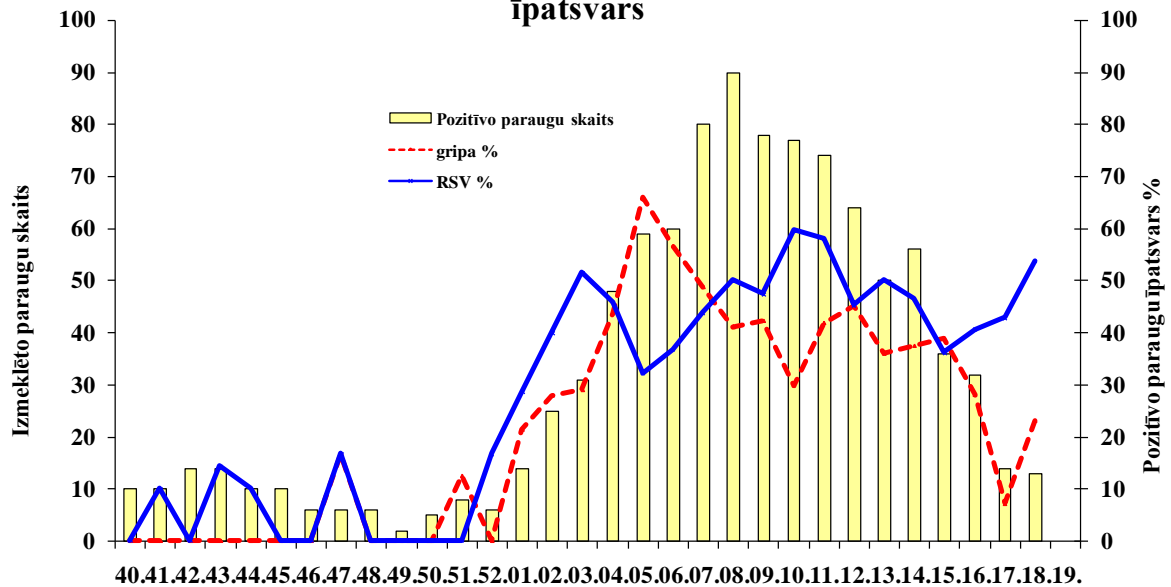
2009.gada 18.nedēļā 13 pozitīvajos paraugos bija noteikti: 3 (23%) *B tipa* gripas vīrusi, 3 (23%) III tipa paragripas vīrusi un 7 (54%) respiratori sincitiālie vīrusi.

### Izmeklēto paraugu skaits un pozitīvo paraugu īpatsvars



LIC laboratorijas virusoloģijas nodaļā 2009.gada 18.nedēļā saņemto paraugu skaits nav samazinājies, līdzīgi kā pozitīvo paraugu īpatsvars.

### Pozitīvo paraugu skaits un noteikto RSV un gripas vīrusu īpatsvars



Gripas vīrusu īpatsvars salīdzinājumā ar iepriekšējo nedēļu pieaudzis. Arī respiratori sincitiālā vīrusa īpatsvars bija augstāks nekā iepriekšējā nedēļā.

### Kopsavilkums par gripas un citu AAEI izplatību Latvijā

Vidējā saslimstība ar gripu 18.nedēļā (1,8 uz 100 000 iedz.) liecina, ka sezonālās gripas izplatība tuvojas nobeigumam un tiek reģistrēti tikai sporādiski gadījumi. Gripas gadījumi reģistrēti tikai divās monitoringa teritorijās (Ogrē un Olainē).

LIC laboratorijas virusoloģijas nodaļā 2009.gada 18.nedēļā noteikti trīs *B tipa* gripas vīrusi.

Šajā sezonā gripas aktivitāte sākās 2009.gada janvārī un turpinājās līdz pat aprīļa beigām. Kopumā gripas izplatības intensitāte bija zema, jo vidējā saslimstība Latvijā nebija pārsniegusi epidēmisko sliekšni (100 uz 100 000 iedz.). Tikai atsevišķos reģionos saslimstības līmenis 2 līdz 5 reizes bija pārsniedzis epidēmisko sliekšni. Visaugstākā saslimstība bija vērojama bērnu vidū vecuma grupā „0-4” un „5-14 gadi”.

Virusoloģijas izmeklējumi liecina, ka sezonas sākumā (40. - 52.nedēļa) plaši izplatījās paragripas vīrusi, bet no janvāra pirmajām nedēļām vienlīdzīgi ar gripas vīrusiem cirkulēja respiratori sincitiālais vīruss, kas izraisīja ievērojami augstu saslimstību ar AAEI bērnu vidū. Latvijā, līdzīgi kā visā Eiropā, no sezonas sākuma dominēja A/H3N2 gripas vīruss, bet pēdējās nedēļās cirkulē B tipa gripas vīruss.

### Eiropas slimību kontroles un profilakses centra (ECDC) informācija

(Dati iegūti no European Influenza Surveillance Scheme (EISS) tīkla ECDC mājas lapas)

#### Epidemioloģijas dati.

2008.-2009.gada sezonā kopš 49.nedēļas gripas aktivitāte vairākās Rietumeiropas un Centrāleiropas valstīs bija pārsniegusi epidēmisko sliekšni, gripa epidēmija izplatījās no rietumiem uz austrumiem.

Sākot ar 51.nedēļu augsta gripas aktivitāte bija novērota 15 valstīs ar līdzīgu tendenci maksimālai aktivitātei virzoties no rietumiem uz austrumiem.

Kopumā visvairāk pēc medicīniskās palīdzības bija vērsušies bērni vecuma grupās 0-4 un 5-14 gadi, bet Īrija, Norvēģija, Rumānija un Apvienotā Karaliste ziņoja, ka viņu valstī visvairāk pie ārsta vērsušies pacienti vecumā no 15 līdz 64 gadiem.

Vairākās Rietumeiropas un Centrāleiropas valstīs gripas epidēmiskā izplatība acīmredzot ir beigusies – vēršanās pēc medicīniskās palīdzības ar gripu un citām AAEI ir samazinājusies līdz starpepidēmijas perioda līmenim.

Austrumeiropā, t.sk. Krievijas Federācijā, epidēmijas pīķis ir garām un samazināšanās turpinās.

Piecās valstīs – Bulgārijā, Kiprā, Kazahstānā, Melnkalnē un Skotijā - šajā sezonā bija novērota tikai sporādiska gripas izplatība.

#### Virusoloģijas dati.

Kopš monitoringa sākuma Eiropā noteikti 30575 laboratoriski apstiprināti gripas gadījumi. No noteiktiem gripas vīrusiem 25674 (84%) bija A tipa gripas vīrusi un 4901 (16%) B tipa gripas vīrusi.

Antigēnais raksturojums bija noteikts 3642 gripas vīrusiem, no tiem:

- 2519 (69%) - A/Brisbane /10/2007 (H3N2)-līdzīgs;\*
- 163 (5%) - A/Brisbane /59/2007 (H1N1)-līdzīgs;\*
- 37 (1%) - B/Florida/4/2006-līdzīgs (B/Yamagata/16/88 celms);\*
- 923 (25%) - B/Malaysia/2506/2004-līdzīgs (B/Victoria/2/87 celms).

\* - vīrusu antigēni iekļauti sezonālās pretgripas vakcīnas sastāvā Ziemeļu puslodē.

Šobrīd ir parādījies jauns A(H1N1) gripas vīrusa celms, kuram, iespējams, ir pandēmijas potenciāls, kas lika ieviest steidzamos pasākumus sabiedrības veselības jomā. Eiropas dalībvalstīm tika piedāvāts turpināt sezonas gripas uzraudzību līdz turpmāko norādījumu saņemšanai. Sākot ar 18.nedēļu valstīm ir iespēja iesniegt datus par jaunā vīrusa noteikšanu EISS tīklā.

#### Gripas vīrusu rezistence

**Rezistence pret antivirāliem medikamentiem 2008./2009.gada sezonā Eiropas valstīs noteiktiem gripas vīrusiem pēc vīrusa apakštīpa un medikamenta klases (28.04.2009.)<sup>1</sup>**

Vīrusa tips un apakštīps	Rezistence pret neiraminidāzes inhibitoriem				Rezistence pret M2 inhibitoriem	
	Oseltamivir ( <i>Tamiflu</i> )		Zanamivir ( <i>Relenza</i> )		Amantadin, rimantadin <sup>2</sup>	
	Testētie izolāti	Rezistenti (%)	Testētie izolāti	Rezistenti (%)	Testētie izolāti	Rezistenti (%)
A(H3N2)	653	0	612	0	644	644 (100%)
A(H1N1)	259	255(98%)	259	0	123	1(0%)
B	113	0	113	0	NA <sup>3</sup>	

<sup>1</sup> Rezistences analīze pret neiraminidāzes inhibitoriem (oseltamivīru un zanamivīru) un M2 kanāla inhibitoriem (amantadīns un rimantadīns) ir veikti saskaņā ar IC50 standartiem un/vai vīrusu genotipēšanu, lai noteiktu rezistences izmaiņas pret zināmiem medikamentiem.

<sup>2</sup> Ņemot vērā to, ka A tipa gripas vīrusiem ir absolūtā krustotā rezistence pret amantadīnu un rimantadīnu, tabulā tie nav parādīti atsevišķi.

<sup>3</sup> NA - ne attiecās, jo M2 inhibitori neiedarbojas uz B tipa gripas vīrusiem.

### Jauns gripas vīruss A(H1N1)

Sakarā ar gripas uzliesmojumu, kuru izraisījis jauns cūku gripas vīruss *A/California/04/2009 (H1N1)*, Meksikā un citās valstīs Pasaules Veselības organizācija un Eiropas Komisija iesaka visām valstīm pastiprināt epidemioloģisko uzraudzību, lai savlaicīgi atklātu, izmeklētu iespējamus cūku gripas vīrusa izraisītus saslimšanas gadījumus un veiktu nepieciešamus pretepidēmijas pasākumus.

Valsts aģentūra „Sabiedrības veselības aģentūra” (SVA) aicina ārstus:

1) nekavējoties ziņot SVA dežurējošam speciālistam (tālr.: 29408107) par katru pacientu ar gripas simptomiem (skatīt tālāk), kurš 7 dienu laikā pirms saslimšanas:

- apmeklējis Meksiku, ASV Kaliforniju, Teksasu, kā arī citu valsti, kur reģistrēta cūku gripas infekcijas izplatīšanās;
- bijis tiešā kontaktā ar personām, kuras apmeklēja minētās teritorijas;
- bijis tiešā kontaktā ar personām ar aizdomām par cūku gripu;

2) nodrošināt klīniskā materiāla ņemšanu un nogādāšanu valsts aģentūras „Latvijas Infektoloģijas centrs” Mikrobioloģijas laboratorijas Virusoloģijas nodaļā (Rīga, Klijānu 7, tālr.: 67081511, 67081548, 67081561).\*

\* Informācija par paraugu ņemšanu - <http://www.lic.gov.lv/?p=776&pp=249&lang=258>

### Epidemioloģiskās situācijas raksturojums

Pamatojoties uz informācija, kas saņemta **07.05.2009., plkst. 08.00** ir zināms, ka 13 Eiropas Savienības valstīs kopā tika reģistrēti 142 aptirināti A(H1N1) gripas gadījumi un 4 aizdomīgi gadījumi tiek izmeklēti.

Situācijas attīstība pēdējo 24 stundu laikā:

- 17 jauni apstiprināti gadījumi Eiropas savienības (ES) un Eiropas brīvās tirdzniecības asociācijas (EBTA) dalībvalstīs;
- Polija un Zviedrija paziņojušas par trešo apstiprināto gadījumu;
- Līdz šim nav konstatēta ilgstoša vīrusa pārvešana no cilvēka cilvēkam;
- Ārpus ES un EBTA valstīs, ir noteikti 2098 gadījumi, no tiem 2075 apstiprināti;
- Meksika ir paziņojusi par vairāk nekā 1000 gadījumiem kopš uzliesmojuma sākuma.



**Gadījumu skaits par saslimšanu ar jaunā gripas vīrusa līdz 29.04.2009. plkst. 08:00**

**Tabula 1: Ziņojums par pašreiz varbūtējiem gadījumiem, kopējais apstiprināto gadījumus skaits un kopējais gadījumus skaits, kad gripas vīruss A(H1N1) izplatījās valstī cilvēku vidū 2009.gada 7 Maijs 8:00 (CET) ES un EBTA valstīs**

Valsts	Pašreiz varbūtēju gadījumu skaits	Kopējais apstiprināto gadījumu skaits	Kopā valstī vīrusa izplatīšanās gadījumu skaits
Austrija	-	1	-
Dānija	0	1	-
Francija	3	7	-
Vācija	0	9	2
Īrija	0	1	-
Itālija	-	5	-
Nīderlande	-	1	-
Polija	-	1	-
Portugāle	0	1	-
Spānija	-	81	5
Zviedrija	0	1	-
Šveice	-	1	-
Apvienotā Karaliste	1	32	10
<b>Kopā</b>	<b>4</b>	<b>142</b>	<b>17</b>

Piezīme: Gadījumu skaits ziņots ES un EBTA valstīs atbilstoši dalībvalstu EWRS ziņojumiem vai no Veselības ministriju interneta mājas lapām

**Tabula 2: Ziņojums par pašreiz varbūtējiem gadījumiem, kopējais apstiprināto gadījumus skaits un kopējais nāves gadījumus skaits apstiprināto A(H1N1) vidū 7 Maijs 8:00 (CET) ārpus ES un EBTA valstīm**

Valsts	Pašreiz varbūtēju gadījumu skaits	Kopējais apstiprināto gadījumu skaits	Nāves gadījumu skaits
Kanāda	-	201	0
Kolumbija	-	1	0
Kosta Rika	7	1	0
Salvadora	2	2	0
Gvatemala	-	1	0
Honkonga Ķīna	-	1	0
Izraēla	-	4	0
Meksika	-	1112	42
Jaunzēlande	14	5	0
Korejas republika	-	2	0
ASV	-	745	2
<b>Kopā</b>	<b>23</b>	<b>2075</b>	<b>44</b>

Piezīme: Gadījumu skaits pa ziņots ārpus ES un EBTA valstīm atbilstoši valstu Veselības ministriju interneta mājas lapām vai no PVO, vai no valstu oficiālo preses ziņojumiem. Tomēr dati par dažiem gadījumiem varētu precizējami. Varbūtējie gadījumi uzrādīti tikai pēc Veselības ministriju ziņojumiem interneta mājas lapā.

Laboratoriski apstiprinātajos gripas gadījumos Meksikā, ASV (Kalifornijā, Teksasā, Kanzasā) un Kanādā tika konstatēts, ka izdalītais A tipa H1N1cūku gripas vīruss satur jaunu gēnu segmentu kombināciju, kura līdz šim nebija reģistrēta dzīvniekiem un cilvēkiem citur pasaulē. Jaunajam gripas vīrusam konstatēti gan cūku, gan arī putnu un cilvēka gripas vīrusa genoma fragmenti. Pārbaudītie vīrusa izolāti ir **rezistenti pret amantadīnu/rimantadīnu, bet jutīgi pret osaltamivīru un zanamivīru**. Daudziem saslimušajiem, kam konstatēts cūku gripas vīruss, nav bijusi saskarsme ar cūkām un speciālisti uzskata, ka minētais vīruss izplatījies no cilvēka uz cilvēku. Meksikā lielākoties slimo gados jauni cilvēki un reģistrēti vairāki nāves gadījumi iepriekš veselīgiem pieaugušajiem, kas nav raksturīgi parastai gripai. Pacientiem no Meksikas un ASV izdalīts ģenētiski identisks gripas vīruss, kas liecina par jaunā gripas vīrusa plašu ģeogrāfisku izplatīšanos.

Cūkām gripa ir akūta elpceļu infekcijas slimība ar zemu letālo gadījumu īpatsvaru. Literatūrā aprakstīti sporādiskās inficēšanās gadījumi cūkkopībā nodarbinātām personām un ļoti reti viņu ģimenes locekļiem. Inficēšanās notiek gaisa pilienu un kontakta ceļā.

Cūku gripas simptomi cilvēkiem ir līdzīgi sezonālas gripas pazīmēm:

- pēkšņs slimības sākums un strauja ķermeņa temperatūras paaugstināšanās virs 38<sup>0</sup>C;
- sāpes muskuļos (kaulu „laušanas” sajūta), galvassāpes un sāpes acu ābolos;
- klepus;
- sāpes kaklā.

Dažiem slimniekiem novēro caureju un vemšanu.

Par jaunā gripas vīrusa izplatību, kā arī jaunākās rekomendācijas ir publicētas Sabiedrības veselības aģentūras (SVA) un Eiropas slimību kontroles un profilakses centra (ECDC) mājas lapās:

<http://www.sva.lv/lv/infekcijas/ckugripa/>

[http://www.ecdc.europa.eu/en/Health\\_topics/novel\\_influenza\\_virus/2009\\_Outbreak/](http://www.ecdc.europa.eu/en/Health_topics/novel_influenza_virus/2009_Outbreak/)

**Materiālu sagatavoja:** SVA Infekcijas slimību epidemioloģiskās uzraudzības daļas epidemioloģe R.Nikiforova, SVA Infekcijas slimību epidemioloģiskās uzraudzības daļas vadītājs J.Perevoščikovs

2008.-2009.gada AA EI un gripas monitoringa datus SVA filiālēm sniedza:

- 131 primārās veselības aprūpes ārsts (reģistrēto pacientu skaits 219 898 - 9,7%)
- 27 stacionārās ārstniecības iestādes
- 63 vispārējās izglītības iestādes
- 68 pirmsskolas izglītības iestādes
- V/a „Latvijas Infektoloģijas centra” laboratorijas virusoloģijas nodaļa

**Pateicamies visiem monitoringa dalībniekiem par savlaicīgi un precīzi sniegtu informāciju.**

Materiāls ir pieejams v/a “SVA” Interneta mājas lapā: [www.sva.gov.lv](http://www.sva.gov.lv).