

Nr. 27(1106)

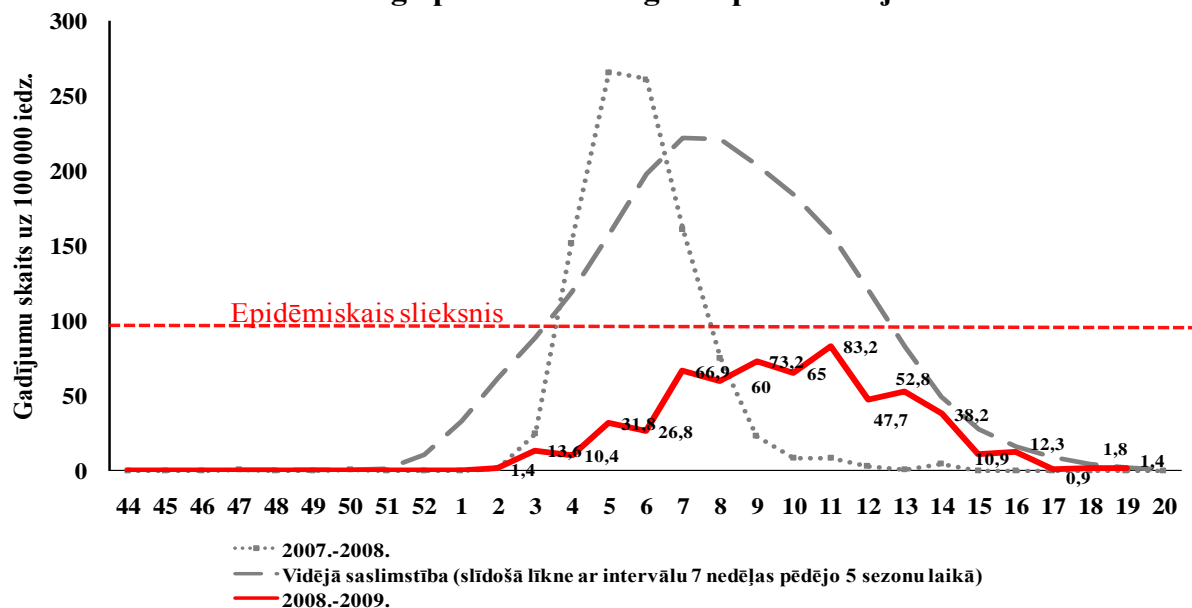
2009.gada 13.maijā

Pārskats par saslimstību ar akūtām augšējo elpceļu infekcijām (AAEI) un gripu 2009.gada 19.nedēļā Latvijā*

| Vecuma grupas | | 15.nedēļa | 16.nedēļa | 17.nedēļa | 18.nedēļa | 19.nedēļa | Salīdzinot ar iepriekšējo 18.nedēļu (%) |
|---------------|--------|-----------|-----------|-----------|-----------|-----------|---|
| AAEI | Vidēji | 695,8 | 613,0 | 624,8 | 606,2 | 540,7 | -12,1 |
| | 0-4 | 3885,1 | 3447,7 | 3284,7 | 3327,6 | 2993,1 | -11,2 |
| | 5-14 | 2058,3 | 1700,3 | 1836,7 | 1841,0 | 1619,4 | -13,7 |
| | 15-64 | 373,1 | 339,1 | 346,4 | 321,1 | 281,0 | -14,3 |
| | 65> | 100,1 | 111,6 | 117,3 | 91,5 | 111,6 | 17,9 |
| Gripa | Vidēji | 10,9 | 12,3 | 0,9 | 1,8 | 0,5 | -300,0 |
| | 0-4 | 51,5 | 51,5 | 0,0 | 8,6 | 0,0 | |
| | 5-14 | 34,1 | 51,1 | 4,3 | 12,8 | 0,0 | |
| | 15-64 | 5,3 | 4,0 | 0,7 | 0,0 | 0,7 | 100,0 |
| | 65> | 5,7 | 8,6 | 0,0 | 0,0 | 0,0 | |
| Pneimonijas | Vidēji | 9,5 | 11,4 | 8,6 | 6,8 | 5,5 | -25,0 |
| | 0-4 | 42,9 | 42,9 | 42,9 | 34,3 | 25,7 | -33,3 |
| | 5-14 | 25,6 | 8,5 | 21,3 | 0,0 | 4,3 | 100,0 |
| | 15-64 | 6,0 | 11,3 | 4,7 | 4,7 | 4,7 | 0,0 |
| | 65> | 2,9 | 2,9 | 5,7 | 11,4 | 2,9 | -300,0 |

*pēc SVA filiāļu sniegtajiem datiem par klīniski apstiprinātiem saslimšanas gadījumiem uz 100 000 iedzīvotāju.

Saslimstība ar gripu 2008.-2009.gada epidēmiskajā sezonā



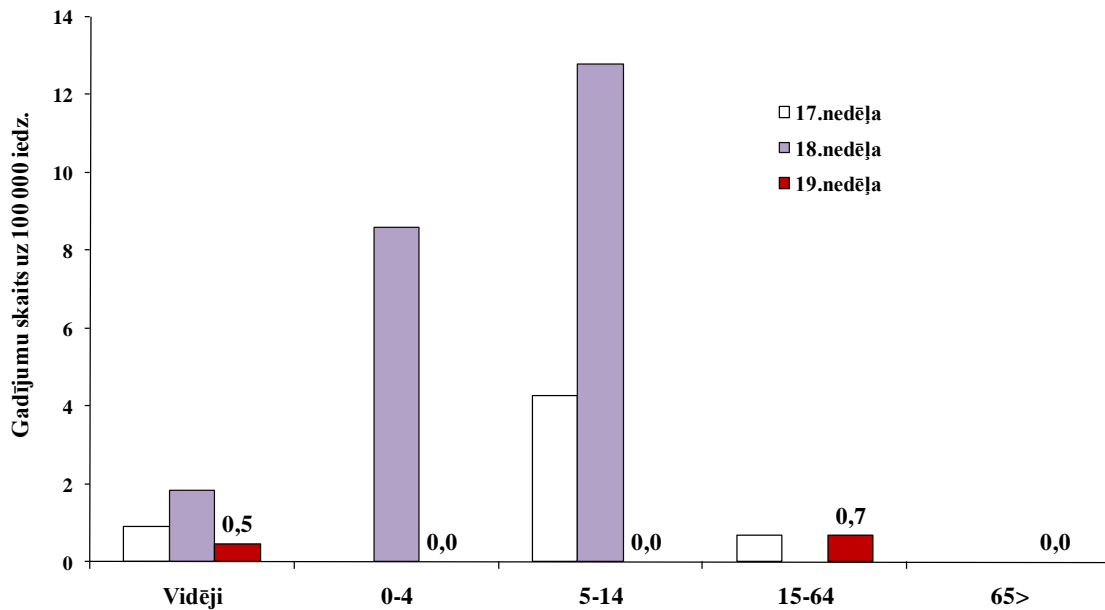
2009.gada 19.nedēļā monitoringā iesaistītajās ambulatorajās ārstniecības iestādēs reģistrēts 1 gripas gadījums (Rīgā). Saslimstība ar gripu vidēji bija 0,5 gadījumi uz 100 000 iedzīvotājiem (18.nedēļā 1,8 uz 100 000 iedz.).

Monitoringa stacionārajās ārstniecības iestādēs 19.nedēļā bija hospitalizēti 6 saslimušie ar gripu (Rīgā), 2 vecuma grupā „0-14 gadi” un 4 vecuma grupā „15-64 gadi” (iepriekšējā nedēļā Rīgā -7 un Daugavpilī -1). Ar gripas komplikācijām bija hospitalizēts viens pacients Rīgā.

Gripas teritoriālā izplatība 2009.gada 19.nedēļā

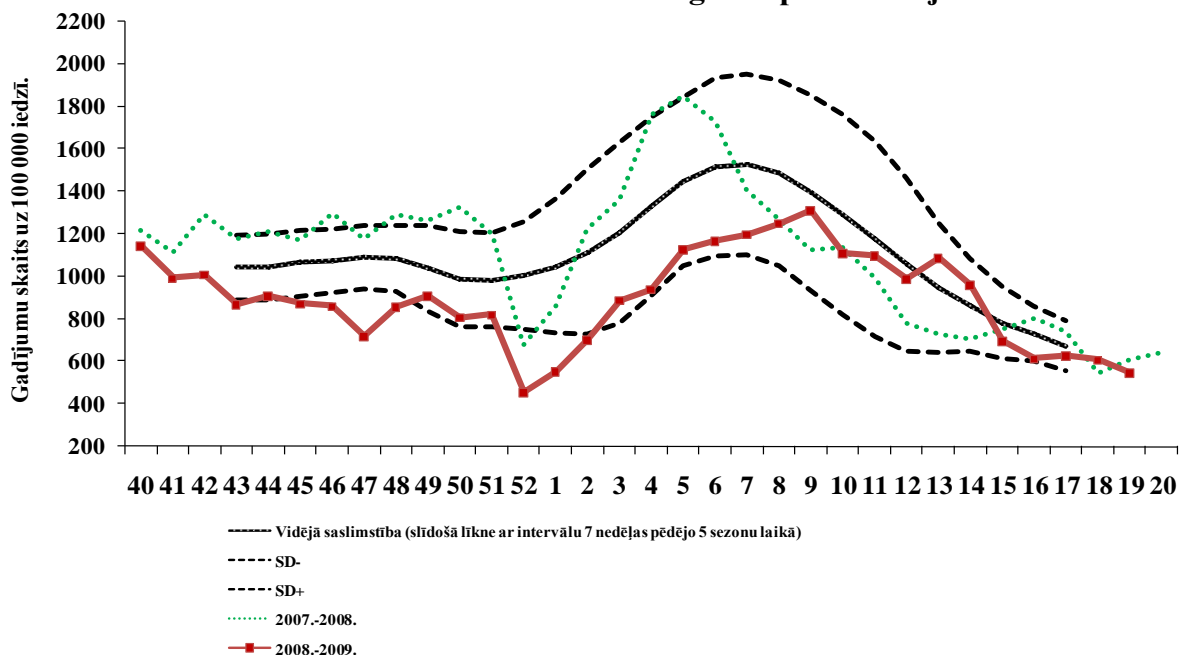
Gripas aktivitāte ir ļoti zema – pēdējās nedēļās bija reģistrēti tikai sporādiskie gadījumi Rīgā, Rīgas reģiona teritorijās (Ogrē un Olainē) un Daugavpilī.

Saslimstība ar gripu atsevišķās vecuma grupās



Saslimšanas gadījums ambulatorajā ārstniecības iestādē 19.nedēļā bija reģistrēts vecuma grupā „15-64 gadi”.

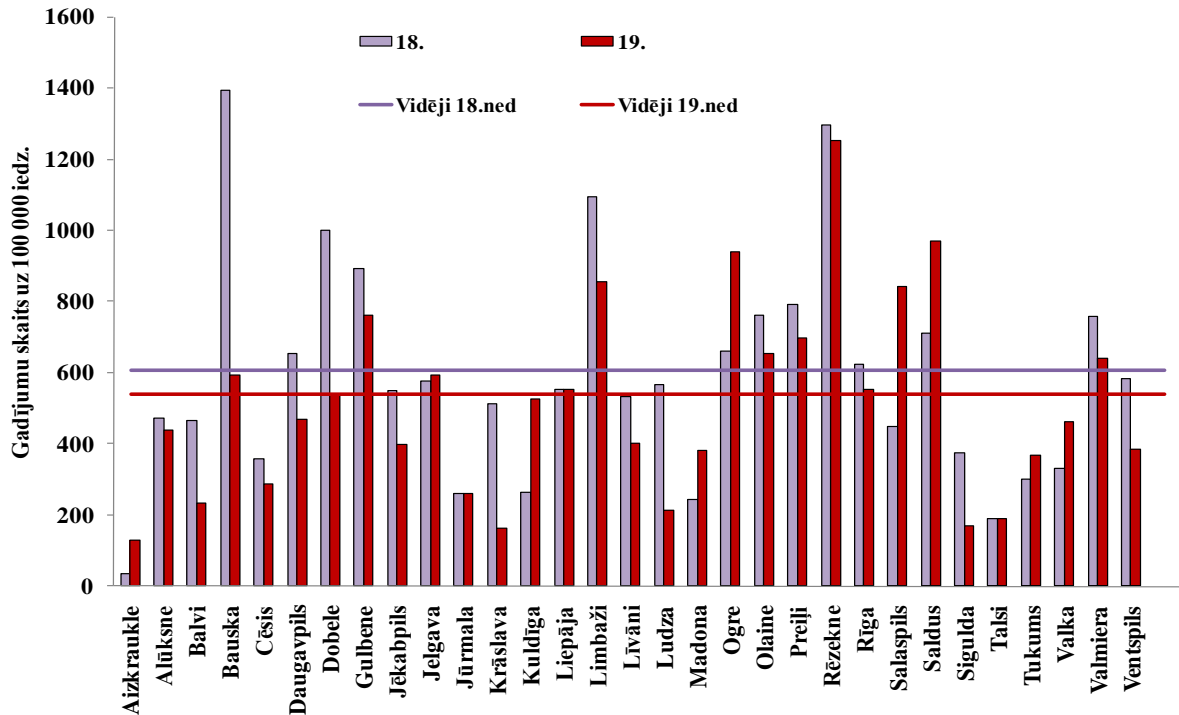
Saslimstība ar AAEI 2008.-2009. gada epidēmiskajā sezonā



Saslimstība ar citām akūtām augšējo elpceļu infekcijām 19.nedēļā bija vidēji 540,7 uz 100 000 iedzīvotājiem (18.nedēļā 606,2 uz 100 000 iedz.). Salīdzinājumā ar iepriekšējo nedēļu saslimstības līmenis samazinājies par 12%.

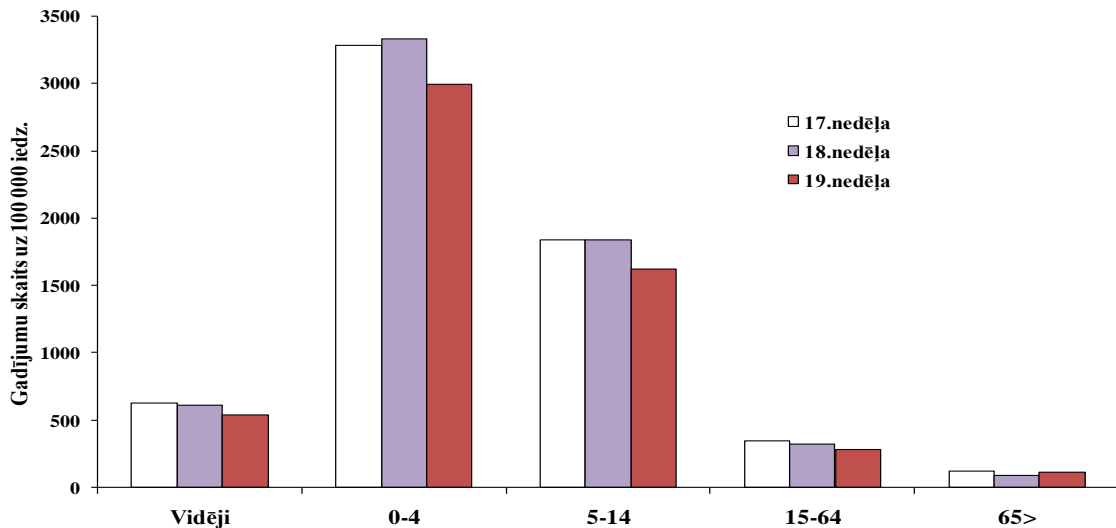
Saslimstība ar AAEI atsevišķās monitoringa teritorijās

Visaugstākā saslimstība 19.nedēļā ar AAEI bija Rēzeknē (1254), Saldū (971), Ogrē (941), Limbažos (855) un Salaspilī (841).



Saslimstība ar AAEI dažādās vecuma grupās

Augstākā saslimstība 19.nedēļā bija vecuma grupā „0-4 gadi”. Salīdzinājumā ar iepriekšējo nedēļu, saslimstība bērnu vecuma grupās samazinājās.



Skolu un pirmsskolas izglītības iestāžu apmeklējums

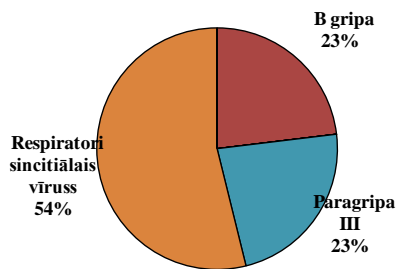
2009.gada 19.nedēļā vispārējās izglītības iestādēs apmeklējums bija 94% (18.nedēļā 93%). Pirmsskolas izglītības iestāžu apmeklējums 19.nedēļā bija 78% (18.nedēļā - 75%).

Respiratoro vīrusu cirkulācija

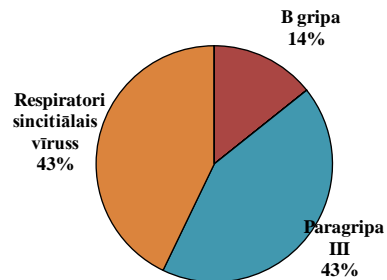
V/a „Latvijas Infektoloģijas centrs” (LIC) laboratorijas virusoloģijas nodaļā kopš sezonas sākuma (40. - 19.nedēļa) ar ekspresmetodi kopā izmeklēti 3875 klīniskie paraugi, no tiem 1022 paraugos bija noteikti dažādi respiratorie vīrusi t.sk.:

- 375 (37 %) gripas vīrusi, no tiem 328 *A tipa* un 47 *B tipa* gripas vīrusi;
- 26 (3%) I tipa paragripas vīrusi;
- 7 (1%) II tipa paragripas vīrusi;
- 116 (11%) III tipa paragripas vīrusi;
- 68 (7%) adenovīrusi;
- 430 (41%) respiratori sincitiālie vīrusi.

Respiratoro vīrusu cirkulācija 18.nedēļā
(n=13)

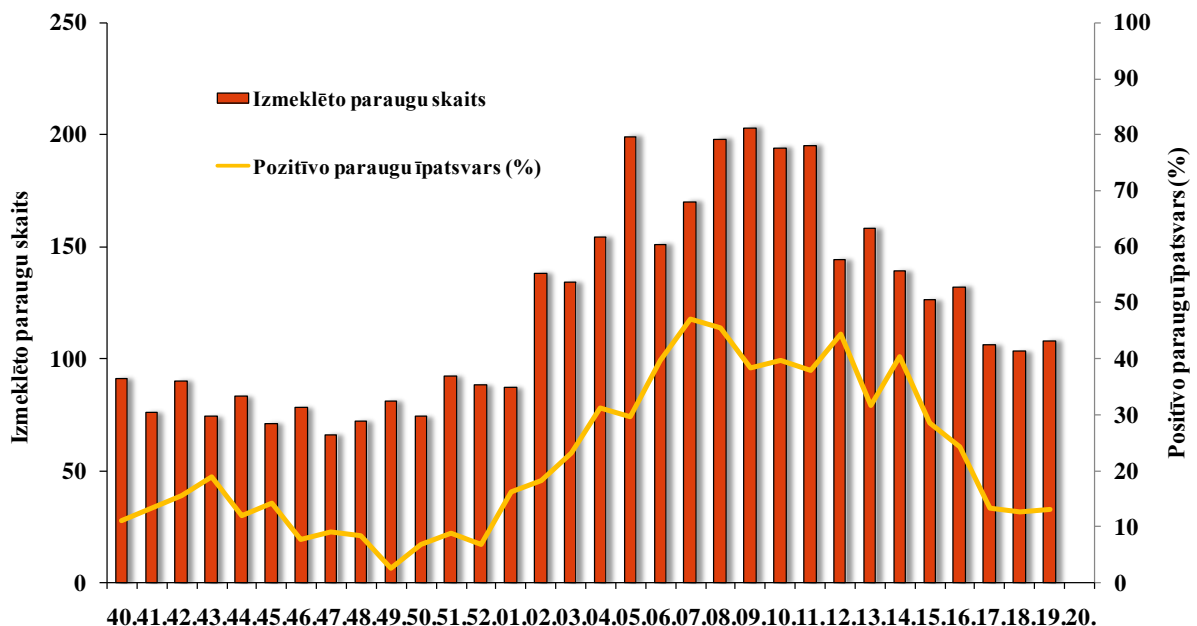


Respiratoro vīrusu cirkulācija 19.nedēļā
(n=14)



2009.gada 19.nedēļā 14 pozitīvajos paraugos bija noteikti: 2 (14%) *B tipa* gripas vīrusi, 6 (43%) III tipa paragripas vīrusi un 6 (43%) respiratori sincitiālie vīrusi.

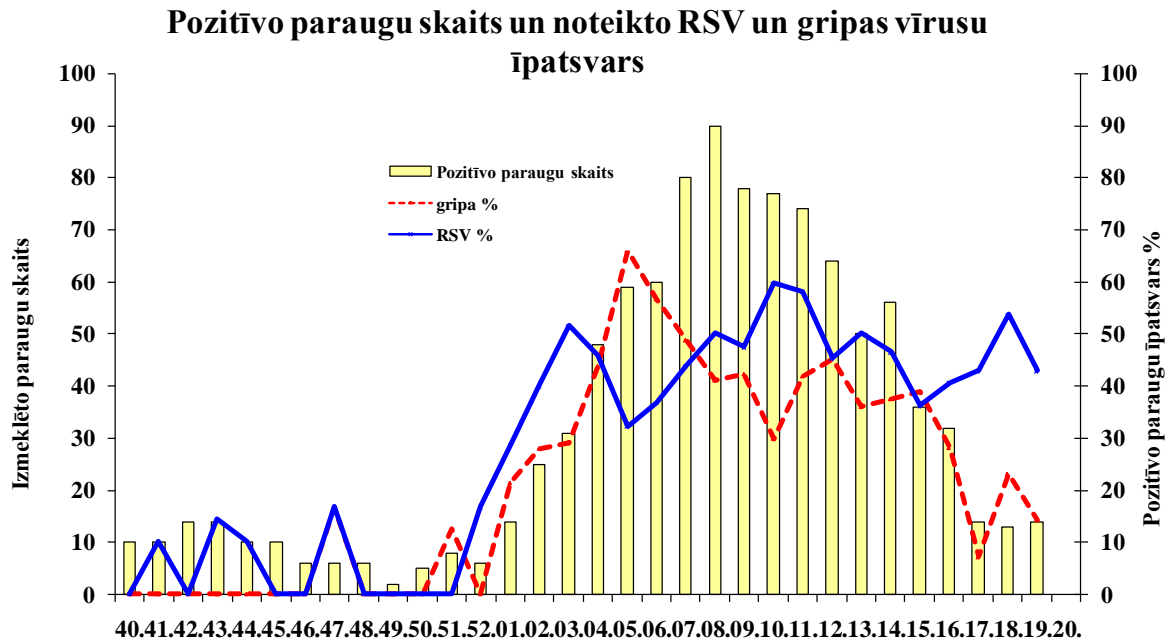
Izmeklēto paraugu skaits un pozitīvo paraugu īpatsvars



LIC laboratorijas virusoloģijas nodaļā 2009.gada 19.nedēļā saņemto paraugu skaits nav samazinājies un arī pozitīvo paraugu īpatsvars bija iepriekšējās nedēļas līmenī.

Virusoloģijas izmeklējumu laboratorijā ar ekspresmetodi noteikto vīrusu skaits

| Nedēļas | Izmeklēto paraugu skaits | A gripa | B gripa | Paragripa I | Paragripa II | Paragripa III | Respiratori sincitālais vīruss | Adenovīrusi | Pozitīvo paraugu skaits | Pozitīvo paraugu īpatsvars (%) | gripa % | RSV % |
|------------------------------------|--------------------------|---------|---------|-------------|--------------|---------------|--------------------------------|-------------|-------------------------|--------------------------------|---------|-------|
| 40. | 91 | | | | | 8 | | 2 | 10 | 11 | 0 | 0 |
| 41. | 76 | | | 1 | | 6 | 1 | 2 | 10 | 13,2 | 0 | 10 |
| 42. | 90 | | | 3 | | 10 | | 1 | 14 | 15,6 | 0 | 0 |
| 43. | 74 | | | 2 | 1 | 8 | 2 | 1 | 14 | 18,9 | 0 | 14,3 |
| 44. | 83 | | | 1 | | 5 | 1 | 3 | 10 | 12 | 0 | 10 |
| 45. | 71 | | | 4 | | 4 | | 2 | 10 | 14,1 | 0 | 0 |
| 46. | 78 | | | 2 | 1 | 1 | | 2 | 6 | 7,7 | 0 | 0 |
| 47. | 66 | 1 | | 1 | | 1 | 1 | 2 | 6 | 9,1 | 16,7 | 16,7 |
| 48. | 72 | | | | 1 | 3 | | 2 | 6 | 8,3 | 0 | 0 |
| 49. | 81 | | | 1 | | 1 | | | 2 | 2,5 | 0 | 0 |
| 50. | 74 | | | | 1 | 4 | | | 5 | 6,8 | 0 | 0 |
| 51. | 92 | 1 | | 3 | | 2 | | 2 | 8 | 8,7 | 12,5 | 0 |
| 52. | 88 | | | 2 | | 1 | 1 | 2 | 6 | 6,8 | 0 | 16,7 |
| 01. | 87 | 3 | | 1 | | | 4 | 6 | 14 | 16,1 | 21,4 | 28,6 |
| 02. | 138 | 7 | | 1 | | 2 | 10 | 5 | 25 | 18,1 | 28 | 40 |
| 03. | 134 | 9 | | 1 | | | 16 | 5 | 31 | 23,1 | 29 | 51,6 |
| 04. | 154 | 20 | 1 | 1 | 1 | 2 | 22 | 1 | 48 | 31,2 | 43,8 | 45,8 |
| 05. | 199 | 37 | 2 | | | 1 | 19 | | 59 | 29,6 | 66,1 | 32,2 |
| 06. | 151 | 33 | 1 | | | 2 | 22 | 2 | 60 | 39,7 | 56,7 | 36,7 |
| 07. | 170 | 39 | | 1 | | 4 | 35 | 1 | 80 | 47,1 | 48,8 | 43,8 |
| 08. | 198 | 35 | 2 | 1 | | 4 | 45 | 3 | 90 | 45,5 | 41,1 | 50 |
| 09. | 203 | 32 | 1 | | 1 | 4 | 37 | 3 | 78 | 38,4 | 42,3 | 47,4 |
| 10. | 194 | 22 | 1 | | 1 | 5 | 46 | 2 | 77 | 39,7 | 29,9 | 59,7 |
| 11. | 195 | 28 | 3 | | | | 43 | | 74 | 37,9 | 41,9 | 58,1 |
| 12. | 144 | 22 | 7 | | | 3 | 29 | 3 | 64 | 44,4 | 45,3 | 45,3 |
| 13. | 158 | 14 | 4 | | | 3 | 25 | 4 | 50 | 31,6 | 36 | 50 |
| 14. | 139 | 12 | 9 | | | 7 | 26 | 2 | 56 | 40,3 | 37,5 | 46,4 |
| 15. | 126 | 7 | 7 | | | 6 | 13 | 3 | 36 | 28,6 | 38,9 | 36,1 |
| 16. | 132 | 6 | 3 | | | 7 | 13 | 3 | 32 | 24,2 | 28,1 | 40,6 |
| 17. | 106 | | 1 | | | 3 | 6 | 4 | 14 | 13,2 | 7,1 | 42,9 |
| 18. | 103 | | 3 | | | 3 | 7 | | 13 | 12,6 | 23,1 | 53,8 |
| 19. | 108 | | 2 | | | 6 | 6 | | 14 | 13 | 14,3 | 42,9 |
| Kopā no 40. līdz 19.nedēļai | 3875 | 328 | 47 | 26 | 7 | 116 | 430 | 68 | 1022 | 26,4 | 36,7 | 42,1 |



Gripas vīrusu īpatsvars salīdzinājumā ar iepriekšējo nedēļu samazinājās. Arī respiratori sincitiālā vīrusa īpatsvars samazinājās.

Kopsavilkums par gripas un citu AAEI izplatību Latvijā

Vidējā saslimstība ar gripu 19.nedēļā (0,5 uz 100 000 iedz.) liecina, ka sezonālās gripas izplatība tuvojas nobeigumam un tiek reģistrēti tikai sporādiski gadījumi.

LIC laboratorijas virusoloģijas nodaļā 2009.gada 19.nedēļā noteikti divi *B tipa* gripas vīrusi.

Atbilstoši Eiropas Komisijas un Pasaules Veselības organizācijas rekomendācijām un Valsts operatīvas medicīniskās komisijas 2009.gada 27.aprīļa lēmumam gripas un AAEI monitoringa tiek pagarināts uz nenoteiktu laiku līdz atbilstošu norādījumu saņemšanai.

Eiropas slimību kontroles un profilakses centra (ECDC) informācija (07.05.2009. dati par 18.nedēļu)

(Dati iegūti no European Influenza Surveillance Scheme (EISS) tīkla ECDC mājas lapas)

Epidemioloģijas dati.

Eiropas gripas uzraudzības tīkls (EISS) ziņo, ka vairākās Eiropas valstīs saslimstība ar gripu ir samazinājusies līdz starpeidērijas sezonas līmenim. Pozitīvo paraugu skaits Eiropā ir pieaudzis, jo pastiprinoties gripas epidemioloģiskai uzraudzībai sakarā ar jaunā gripas vīrusa izplatību pieauga arī izmeklējamu paraugu skaits.

Pašreiz ir parādījies jauns gripas vīruss, kuram, iespējams, ir jaunas pandēmijas potenciāls, kas prasa ieviest ārkārtas pasākumus sabiedrības veselības jomā. Līdz 7.maijam Eiropas reģiona valstīs reģistrēti 148 apstiprināti gadījumi. Noturīga gripas vīrusa transmisija no cilvēka uz cilvēku pagaidām nav novērota. Sīkāka informācija atrodama ECDC ([http://www.ecdc.europa.eu/en/Health_topics/novel_influenza_virus/2009_Outbreak/;](http://www.ecdc.europa.eu/en/Health_topics/novel_influenza_virus/2009_Outbreak/)) un PVO (<http://www.euro.who.int/influenza/ah1n1;>) mājas lapās. Eiropas dalībvalstīm tika piedāvāts turpināt sezonālo gripas monitoringu līdz īpašu norādījumu saņemšanai. Sākot ar 2009.gada 18.nedēļu informāciju par jaunā gripas vīrusa gadījumiem iespējams ievietot EISS.

Šajā sezonā Eiropā dominēja A tipa gripas vīrusi, no tiem, izmantojot antigēna un ģenētiskā raksturojuma metodes, pārsvarā tika noteikts A(H3N2) vīruss. No B gripas

vīrusiem, kuriem bija izpētīts antigēnais un ģenētiskais raksturojums, vairāk bija B/Victoria izcelsmes vīrusi. Cirkulējošo gripas vīrusu antigēnais raksturojums norāda, ka Eiropā cirkulējošie gripas vīrusi, izņemot *B/Victoria/2/87* celmu, ir līdzīgi trīs komponentiem (A/H1N1, A/H3N2 un B/Yamagata celms) iekļautiem sezonālajā pretgripas vakcīnā Ziemeļu puslodē. *B/Victoria* celma vīrusu neatbilstībai esošās vakcīnas sastāvā acīmredzot nebija liela nozīme sabiedrības veselībai, jo vīrusa cirkulācija bija ierobežota un dominēja A(H3N2) vīruss. Jāsecina, ka kopumā sezonālā vakcīna bija pietiekami efektīva.

Virusoloģijas dati.

Kopš monitoringa sākuma Eiropā noteikti 30760 laboratoriski apstiprināti gripas gadījumi. No noteiktiem gripas vīrusiem 25674 (84%) bija *A* tipa gripas vīrusi un 4990 (16%) *B* tipa gripas vīrusi.

Antigēnais raksturojums bija noteikts 3696 gripas vīrusiem, no tiem:

- 2564 (69%) - *A/Brisbane /10/2007 (H3N2)-līdzīgs*;^{*}
- 166 (4%) - *A/Brisbane /59/2007 (H1N1)-līdzīgs*;^{*}
- 30 (1%) - *B/Florida/4/2006-līdzīgs (B/Yamagata/16/88 celms)*;^{*}
- 935 (25%) - *B/Malaysia/2506/2004-līdzīgs (B/Victoria/2/87 celms)*.

* - vīrusu antigēni iekļauti sezonālās pretgripas vakcīnas sastāvā Ziemeļu puslodē.

2009.gada 18.nedēļas beigās tikai viens izolēts vīruss bija raksturots kā *A/California/4/2009(H1N1)* līdzīgs.

Gripas vīrusu rezistence

Rezistence pret antivirāliem medikamentiem 2008./2009.gada sezonā Eiropas valstīs noteiktiem gripas vīrusiem pēc vīrusa apakštipa un medikamenta klases (07.05.2009.)¹

| Vīrusa tips un apakštips | Rezistence pret neiraminidazes inhibitoriem | | | | Rezistence pret M2 inhibitoriem | |
|--------------------------|---|----------------|------------------------------|----------------|------------------------------------|----------------|
| | Oseltamivir (<i>Tamiflu</i>) | | Zanamivir (<i>Relenza</i>) | | Amantadin, rimantadin ² | |
| | Testētie izolāti | Rezistenti (%) | Testētie izolāti | Rezistenti (%) | Testētie izolāti | Rezistenti (%) |
| A(H3N2) | 653 | 0 | 612 | 0 | 644 | 644 (100%) |
| A(H1N1) | 259 | 255(98%) | 259 | 0 | 124 | 1(0%) |
| B | 117 | 0 | 113 | 0 | NA ³ | |

¹ Rezistences analīze pret neiraminidazes inhibitoriem (oseltamivīru un zanamivīru) un M2 kanāla inhibitoriem (amantadīns un rimantadīns) ir veikti saskaņā ar IC50 standartiem un/vai vīrusu genotipēšanu, lai noteiktu rezistences izmaiņas pret zināmiem medikamentiem.

² Ņemot vērā to, ka A tipa gripas vīrusiem ir absolūtā krustotā rezistence pret amantadīnu un rimantadīnu, tabulā tie nav parādīti atsevišķi.

³ NA - ne attiecās, jo M2 inhibitori neiedarbojas uz B tipa gripas vīrusiem.

Jauns gripas vīruss A(H1N1)

Sakarā ar gripas uzliesmojumu, kuru izraisījis jauns cūku gripas vīruss *A/California/04/2009 (H1N1)*, Meksikā un citās valstīs Pasaules Veselības organizācija un Eiropas Komisija iesaka visām valstīm pastiprināt epidemioloģisko uzraudzību, lai savlaicīgi atklātu, izmeklētu iespējamus cūku gripas vīrusa izraisītus saslimšanas gadījumus un veiktu nepieciešamus pretepidēmijas pasākumus.

Valsts aģentūra „Sabiedrības veselības aģentūra” (SVA) aicina ārstus:

1) nekavējoties ziņot SVA dežurējošam speciālistam (tālr.: 29408107) par katru pacientu ar gripas simptomiem (skatīt tālāk), kurš 7 dienu laikā pirms saslimšanas:

- apmeklējis Meksiku, ASV Kaliforniju, Teksasu, kā arī citu valsti, kur reģistrēta cūku gripas infekcijas izplatīšanās;
- bijis tiešā kontaktā ar personām, kuras apmeklēja minētās teritorijas;
- bijis tiešā kontaktā ar personām ar aizdomām par cūku gripu;

2) nodrošināt klīniskā materiāla ņemšanu un nogādāšanu valsts aģentūras „Latvijas Infektoloģijas centrs” Mikrobioloģijas laboratorijas Virusoloģijas nodaļā (Rīga, Klijānu 7, tālr.: 67081511, 67081548, 67081561).*

* Informācija par paraugu ņemšanu - <http://www.lic.gov.lv/?p=776&pp=249&lang=258>

Laboratoriski apstiprinātajos gripas gadījumos Meksikā, ASV (Kalifornijā, Teksasā, Kanzasā) un Kanādā tika konstatēts, ka izdalītais A tipa H1N1cūku gripas vīruss satur jaunu gēnu segmentu kombināciju, kura līdz šim nebija reģistrēta dzīvniekiem un cilvēkiem citur pasaulē. Jaunajam gripas vīrusam konstatēti gan cūku, gan putnu un arī cilvēka gripas vīrusa genoma fragmenti. Pārbaudītie vīrusa izolāti ir **rezistenti pret amantadīnu/rimantadīnu, bet jutīgi pret oseltamivīru un zanamivīru**. Daudziem saslimušajiem, kam konstatēts cūku gripas vīruss, nav bijusi saskarsme ar cūkām un speciālisti uzskata, ka minētais vīruss izplatījies no cilvēka uz cilvēku. Meksikā lielākoties slimo gados jauni cilvēki un reģistrēti vairāki nāves gadījumi iepriekš veselīgiem pieaugušajiem, kas nav raksturīgi parastai gripai. Pacientiem no Meksikas un ASV izdalīts ģenētiski identisks gripas vīruss, kas liecina par jaunā gripas vīrusa plašu ģeogrāfisku izplatīšanos.

Literatūrā aprakstīti sporādiskās inficēšanās gadījumi cūkkopībā nodarbinātām personām un ļoti reti viņu ģimenes locekļiem. Inficēšanās notiek gaisa pilienu un kontakta ceļā.

Cūku gripas simptomi cilvēkiem ir līdzīgi sezonālas gripas pazīmēm:

- pēkšņs slimības sākums un strauja ķermeņa temperatūras paaugstināšanās virs 38⁰C;
- sāpes muskuļos (kaulu „laušanas” sajūta), galvassāpes un sāpes acu ābolos;
- klepus;
- sāpes kaklā.

Par jaunā gripas vīrusa izplatību, kā arī jaunākās rekomendācijas ir publicētas Sabiedrības veselības aģentūras (SVA) un Eiropas slimību kontroles un profilakses centra (ECDC) mājas lapās:

<http://www.sva.lv/lv/infekcijas/cukugripa/>

http://www.ecdc.europa.eu/en/Health_topics/novel_influenza_virus/2009_Outbreak/

Epidemioloģiskās situācijas raksturojums

Pamatojoties uz informācija, kas saņemta **12.05.2009., plkst. 08.00** ir zināms, ka Eiropas Savienības valstīs kopā reģistrēti 210 aptirināti A(H1N1) gripas gadījumi un viens aizdomīgs gadījums tiek izmeklēts.

Situācijas attīstība pēdējo 24 stundu laikā:

- apstiprināti 14 jauni gadījumi Eiropas Savienības (ES) un Eiropas brīvās tirdzniecības asociācijas (EBTA) dalībvalstīs;
- reģistrēts pirmais gadījums Ķīnā;
- Apvienotā Karalistē apstiprināti vēl 4 gadījumi vīrusa pārnesanas no cilvēka cilvēkam;
- ārpus Eiropas Savienības (ES) un Eiropas brīvās tirdzniecības asociācijas (EBTA) dalībvalstīm 5073 gadījumi.

Saslimšanas gadījumu skaits ar jauno gripas vīrusu līdz 12.05.2009. plkst. 08:00

Tabula 1: Ziņojums par pašreiz varbūtējiem gadījumiem, kopējais apstiprināto gadījumus skaits un kopējais gadījumus skaits, kad gripas vīruss A(H1N1) izplatījās cilvēku vidū 2009.gada 12.maijs 8:00 ES un EBTA valstīs

| Valsts | Pašreiz varbūtēju gadījumu skaits | Kopējais apstiprināto gadījumu skaits | Kopā valstī vīrusa izplatīšanās gadījumu skaits |
|---------------------|-----------------------------------|---------------------------------------|---|
| Austrija | 0 | 1 | - |
| Dānija | 0 | 1 | - |
| Francija | 1 | 13 | - |
| Vācija | 0 | 12 | 2 |
| Īrija | 0 | 1 | - |
| Itālija | - | 9 | 1 |
| Nīderlande | 0 | 3 | - |
| Polija | 0 | 2 | - |
| Portugāle | 0 | 1 | - |
| Spānija | - | 98 | 9 |
| Zviedrija | 0 | 2 | - |
| Šveice | - | 1 | - |
| Apvienotā Karaliste | 5 | 65 | 34 |
| Kopā | 4 | 2 | 46 |

Piezīme: Gadījumu skaits ziņots ES un EBTA valstīs atbilstoši dalībvalstu EWRS ziņojumiem vai no Veselības ministriju interneta mājas lapām

Tabula 2: Ziņojums par pašreiz varbūtējiem gadījumiem, kopējais apstiprināto gadījumus skaits un kopējais nāves gadījumus skaits apstiprināto A(H1N1) vidū 7.maijs 8:00 (CET) ārpus ES un EBTA valstīm

| Valsts | Pašreiz varbūtēju gadījumu skaits | Kopējais apstiprināto gadījumu skaits | Nāves gadījumu skaits |
|-------------------------|-----------------------------------|---------------------------------------|-----------------------|
| PVO EIRO reģions | | | |
| Izraēla | - | 7 | 0 |
| PVO PAHO reģions | | | |
| Kanāda | - | 330 | 1 |
| ASV | - | 2618 | 3 |
| Meksika | - | 2059 | 56 |
| Salvadora | - | 4 | 0 |
| Gvatemala | - | 3 | 0 |
| Kosta Rika | - | 8 | 1 |
| Argentīna | - | 1 | 0 |
| Panama | - | 15 | 0 |
| Kolumbija | - | 3 | 0 |
| Brazīlija | - | 8 | 0 |
| PVO WPRO reģions | | | |
| Austrālija | - | 1 | 0 |
| Jaunzēlande | 12 | 7 | 0 |
| Japāna | - | 4 | 0 |
| Korejas republika | - | 3 | 0 |
| Ķīna | - | 2 | 0 |
| Kopā | 12 | 5073 | 61 |

Piezīme: Gadījumu skaits ārpus ES un EBTA valstīm uzrādīts atbilstoši valstu Veselības ministriju ziņojumiem interneta mājas lapās vai no PVO, vai no valstu oficiāliem preses ziņojumiem. Tomēr dati par dažiem gadījumiem varētu būt precizējami. Varbūtējie gadījumi uzrādīti tikai pēc Veselības ministriju ziņojumiem interneta mājas lapā.

Nāves gadījumu skaits ir iekļauts kopējā apstiprināto gadījumu skaitā.

Materiālu sagatavoja: SVA Infekcijas slimību epidemioloģiskās uzraudzības daļas epidemioloģe R.Nikiforova, SVA Infekcijas slimību epidemioloģiskās uzraudzības daļas vadītājs J.Perevoščikovs

2008.-2009.gada AAEI un gripas monitoringa datus SVA filiālēm sniedza:

- 131 primārās veselības aprūpes ārsts (reģistrēto pacientu skaits 219 898 - 9,7%)
- 27 stacionārās ārstniecības iestādes
- 63 vispārējās izglītības iestādes
- 68 pirmskolas izglītības iestādes
- V/a „Latvijas Infektoloģijas centra” laboratorijas virusoloģijas nodaļa

Pateicamies visiem monitoringa dalībniekiem par savlaicīgi un precīzi sniegtu informāciju.

Materiāls ir pieejams v/a “SVA” Interneta mājas lapā: www.sva.gov.lv.