



VALSTS AĢENTŪRA

**LATVIJAS INFEKTOLOĢIJAS CENTRS**

Linezera iela 3, Rīga, LV-1006, Latvija. Tālr. 67014500. Fakss 67014568

Reģ. nr. 90001830776. E-pasts: lic@lic.gov.lv

www.lic.gov.lv

**EPIDEMIOLOĢIJAS BIĻETENS**

Nr.3 (1114)

2009.gada 17.novembrī

**Pārskats par akūtu augšējo elpceļu infekciju (AAEI) un gripas\* izplatību 2009. gada 46.nedēļā Latvijā**

2009.gada 46.nedēļā ambulatorajās iestādēs vēršanos pēc palīdzības pacientu vidū vidēji 25% (45.nedēļā -17%) bija pacienti ar AAEI un pneimoniju. Lielākais šo pacientu īpatsvars bija Rēzeknē (45%), Gulbenē (36%), Rīgā un Jelgavā (28%). Par pacientiem ar gripai līdzīgiem simptomiem ziņoja Daugavpils, Gulbenes, Jelgavas, Rēzeknes un Rīgas monitoringa ambulatorās iestādes.

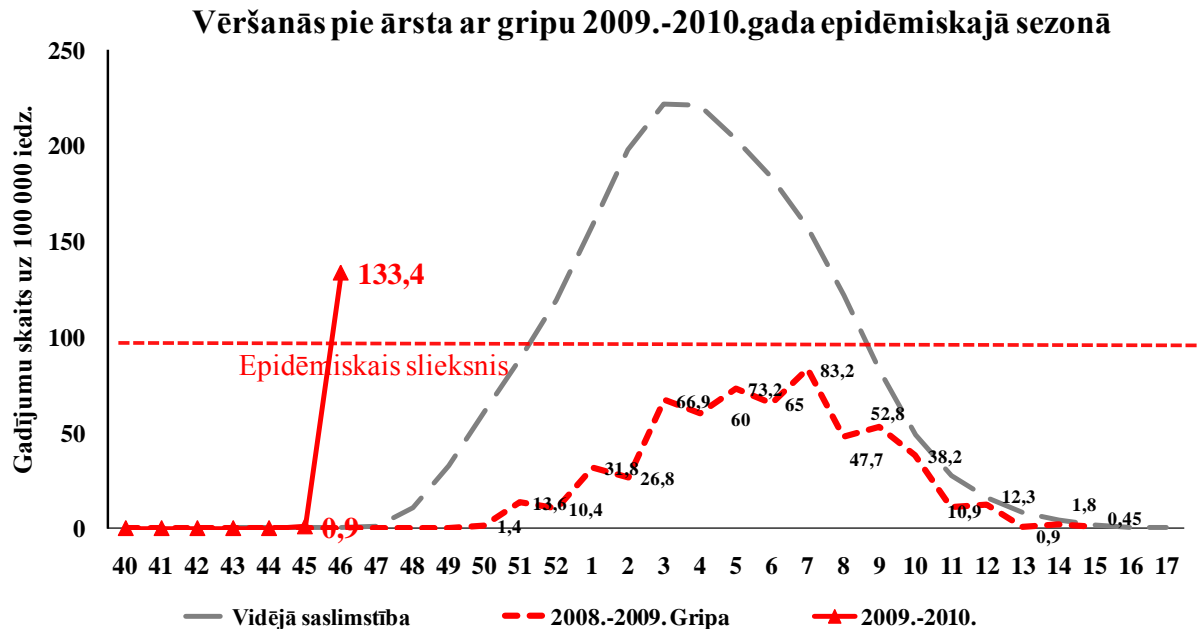
**Pacientu vēršanās pēc palīdzības ar AAEI, gripu un pneimoniju uz 100 000 iedzīvotāju vidēji Latvijā**

	Vecuma grupas	42.nedēļa	43.nedēļa	44.nedēļa	45.nedēļa	46.nedēļa	Salīdzinot ar iepriekšējo 45.nedēļu (%)
<b>AAEI</b>	Kopā	881,6	963,8	911,8	949,3	1443,5	<b>34,2</b>
	0-4	4864,5	6153,8	6434,5	5132,9	7351,1	<b>30,2</b>
	5-14	2194,4	2669,2	2345,2	2736,1	4002,5	<b>31,6</b>
	15-64	532,2	481,4	441,7	537,9	804,8	<b>33,2</b>
	65>	141,4	207,2	120,7	69,0	419,5	<b>83,6</b>
<b>Gripa</b>	Kopā	0,0	0,0	0,0	0,9	133,4	<b>99,3</b>
	0-4	0,0	0,0	0,0	0,0	458,3	<b>100,0</b>
	5-14	0,0	0,0	0,0	0,0	500,3	<b>100,0</b>
	15-64	0,0	0,0	0,0	1,4	77,2	<b>98,2</b>
	65>	0,0	0,0	0,0	0,0	0,0	
<b>Pneimonijas</b>	Kopā	10,7	7,1	14,6	14,6	20,1	<b>27,3</b>
	0-4	18,0	18,3	91,7	55,0	55,0	<b>0,0</b>
	5-14	0,0	0,0	23,5	15,6	39,1	<b>60,0</b>
	15-64	13,2	7,9	9,5	14,9	19,0	<b>21,4</b>
	65>	5,7	5,6	5,7	0,0	0,0	

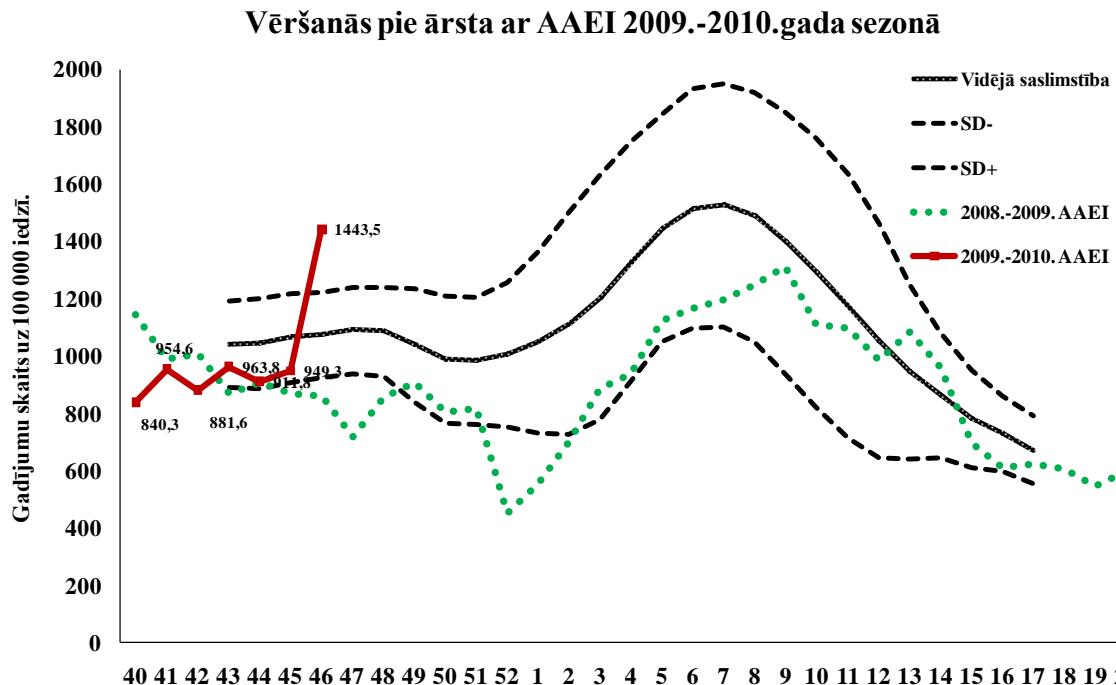
\*klīniski gripas gadījumi monitoringa iestādēs

Vēršanās pēc palīdzības ar gripai līdzīgiem simptomiem 46.nedēļā pārsniedza epidēmisko sliekšni (100 uz 100 000 iedzīvotāju), kas liecina par

gripas strauji epidēmisko izplatību valstī. Šajā sezonā tā ir sākusies daudz ātrāk nekā parasti tika novērots.



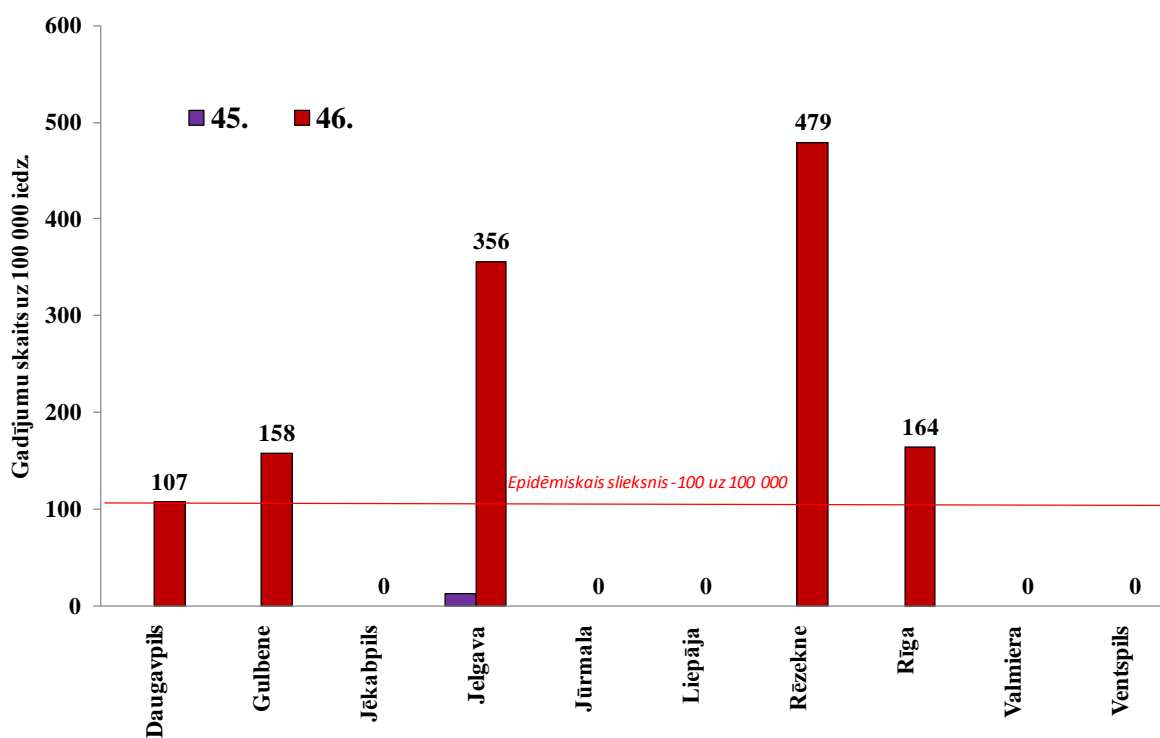
Ļoti strauji pieauga pacientu skaits, kuri vērsās pie ārsta ar gripai līdzīgiem simptomiem - vidēji Latvijā 133,4 gadījumi uz 100 000 iedzīvotāju (45.nedēļā - 0,9 uz 100 000 iedzīvotāju).



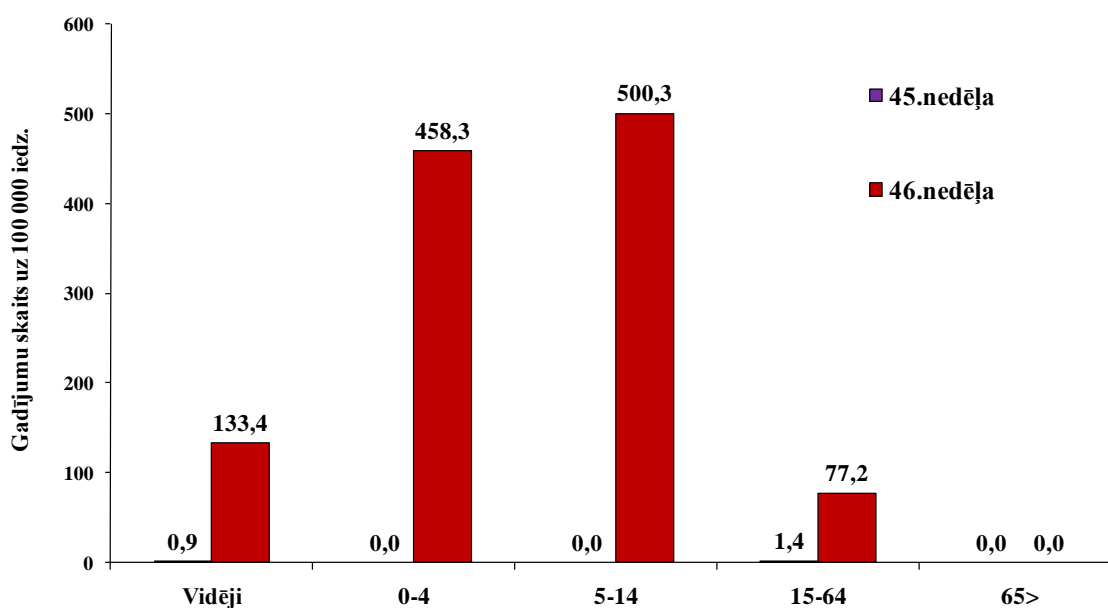
Vēršanās pie ārsta ar AAEI 46.nedēļā (1443,5 uz 100 000 iedzīvotāju) pieauga par 34%. Arī pacientu skaits ar pneimoniju monitoringa ambulatorajās iestādēs pieauga vidēji par 27%.

## Gripa atsevišķās monitoringa teritorijās

Monitoringa 46.nedēļā strauji pieauga pacientu ar gripai līdzīgiem simptomiem vēršanās pēc ambulatorās palīdzības Rēzeknē, Jelgavā, Rīgā, Gulbenē un Daugavpilī.



## Gripa atsevišķās vecuma grupās

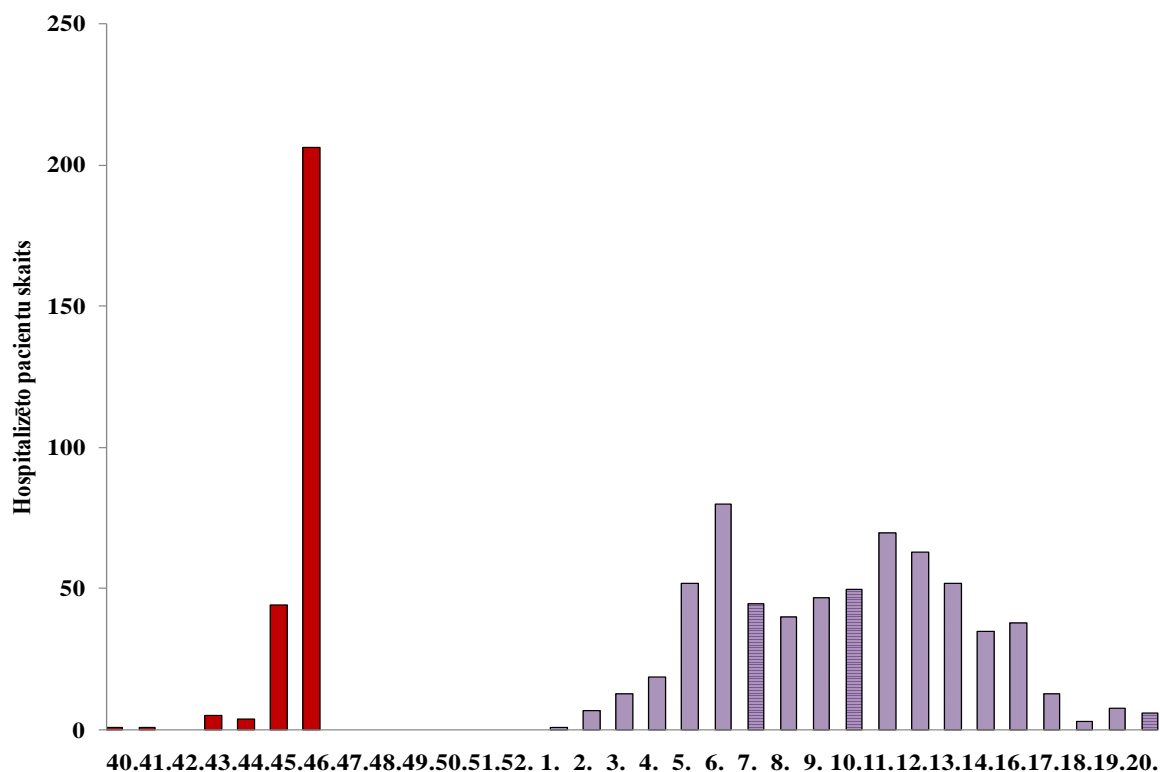


Saslimstība ar gripu 46.nedēļā strauji pieauga bērnu vidū vecumā līdz 14 gadiem un bija 3,5 reizes augstāka nekā vidēji Latvijā.



## Hospitalizēto pacientu skaits ar gripas līdzīgiem simptomiem

2009.gada 46.nedēļā strauji pieauga hospitalizēto pacientu skaits ar gripai līdzīgiem simptomiem.



Monitoringa indikators	Vecuma grupa	42.nedēļa	43.nedēļa	44.nedēļa	45.nedēļa	46.nedēļa	Salīdzinājumā ar iepriekšējo 45.nedēļu
Gripa	Kopā	0	5	4	44	206	78,6
	0-5	0	4	2	11	33	66,7
	5-14	0	0	0	4	77	94,8
	15-64	0	1	1	29	95	69,5
	65>	0	0	1	0	1	100,0
Gripas izraisītās pneimonijas	Kopā	0	0	0	0	9	100,0
	0-4	0	0	0	0	0	
	5-14	0	0	0	0	0	
	15-64	0	0	0	0	9	100,0
	65>	0	0	0	0	0	
Gripas izraisītu nāves gadījumu skaits	Kopā	0	0	0	0	0	
	0-4	0	0	0	0	0	
	5-14	0	0	0	0	0	
	15-64	0	0	0	0	0	
	65>	0	0	0	0	0	

*Viens nāves gadījums pacientam ar apstiprināto A(H1N1)v infekciju reģistrēts 46.nedēļā Rīgas slimnīcā, kura nav iekļauta atlasīto monitoringa iestāžu sarakstā un nepiedalās iknedēļas monitoringa datu sniegšanā.*

No hospitalizētajiem 53% bija bērni līdz 14 gadiem un 46% no 15 līdz 64 gadiem. Pacienti ar gripas komplikācijām (vīrusa izraisītu pneimoniju) kopā bija 9 vecumā no 15 līdz 64 gadiem (Rīgas slimnīcās).

### Hospitalizēto pacientu skaits monitoringa iestādēs

Kopā hospitalizēti 206 pacienti, no tiem 113 Rīgas slimnīcās, 70 Rēzeknē, 18 Daugavpilī, 3 Valmierā un 2 Ventspilī. Gripas slimnieku īpatsvars no visiem hospitalizētiem pacientiem 46.nedēļā bija sasniedzis 17,4 %.

Pilsēta / nedēļa	Aizkraukle	Alūksne	Balvi	Bauska	Daugavpils	Gulbene	Jēkabpils	Jelgava	Jūrmala	Liepāja	Rēzekne	Rīga	Valmiera	Ventspils	Kopā	Gripas pacientu % no hospitalizēto skaita
40.	0	0	0	0	0	0	0	0	0	0	0	1	0	0	1	0,1
41.	0	0	0	0	0	0	0	0	0	0	0	1	0	0	1	0,1
42.	0	0	0	0	0	0	0	0	0	0	0	0	0	0	0	0
43.	0	0	0	0	0	0	0	0	0	0	0	5	0	0	5	0,5
44.	0	0	0	0	0	0	0	0	0	0	0	4	0	0	4	1,3
45.	0	0	0	0	1	0	0	0	0	2	0	41	0	0	44	4,9
46.	0	0	0	0	18	0	0	0	0	0	70	113	3	2	206	17,4

### Vispārējās izglītības iestāžu apmeklējums

Monitoringa pilsētas /nedēļas	Daugavpils	Gulbene	Jēkabpils	Jelgava	Liepāja	Rēzekne	Rīga	Jūrmala	Valmiera	Ventspils	Vidēji
40.	95,5	91,0	90,8	93,7	89,0	93,3	92,6	94,0	91,0	97,4	96,3
41.	95,8	94,4	90,8	95,3	88,8	95,2	92,6	94,0	94,6	95,9	94,2
42.	95,0	92,6	91,2	97,2	87,0	94,4	90,9	90,8	94,6	93,2	92,7
43.	95,2	93,1	91,2	95,1	60,0	93,6	89,4	89,5	98,4	93,8	91,8
44.	0,0	0,0	0,0	0,0	0,0	0,0	0,0	0,0	0,0	0,0	0,0
45.	90,7	92,8	81,8	95,0	92,0	93,8	90,7	92,2	95,7	94,0	91,7
46.	95,0	80,6	72,4	88,0	88,6	72,3	90,7	83,2	94,2	92,0	89,5

Vispārējās izglītības iestādēs 2009.gada 46.nedēļā skolu apmeklēja vidēji 89,5% skolēnu, (45.nedēļā - 91,7%). Vislielākais skolu kavējumu skaits bija Rēzeknē un Jēkabpilī, kur skolas nepameklēja 27% audzēkņu, kā arī Gulbenē un Jūrmalā, attiecīgi 19% un 17%.

## Pirmsskolas izglītības iestāžu apmeklējums

Monitoringa pilsētas /nedēļas	Daugavpils	Gulbene	Jēkabpils	Jelgava	Liepāja	Rēzekne	Rīga	Jūrmala	Valmiera	Ventspils	Vidēji
40.	70,0	73,6	65,9	83,5	89,5	80,4	72,7	86,7	73,6	93,2	<b>87,3</b>
41.	70,0	73,2	65,9	82,4	85,3	81,5	72,7	86,7	72,0	73,2	<b>74,4</b>
42.	65,2	73,6	72,0	78,4	89,3	78,6	66,6	50,0	66,2	67,8	<b>69,7</b>
43.	72,8	70,0	72,0	79,6	84,3	80,4	71,7	57,0	73,2	72,3	<b>73,6</b>
44.	68,4	62,3	67,8	75,3	78,5	69,5	65,3	64,7	73,2	69,9	<b>68,9</b>
45.	69,8	69,1	67,8	80,8	89,3	73,9	66,4	62,3	87,9	73,8	<b>72,0</b>
46.	68,2	50,0	75,8	82,0	88,7	68,1	62,6	62,8	63,7	72,3	<b>69,1</b>

Pirmsskolas izglītības iestādes 46.nedēļā apmeklēja vidēji 69% bērnu (45.nedēļā - 72%). Vismazāk bērnu dārzus neapmeklēja bērni Gulbenē 50%, kā arī Rīgā, Jūrmalā un Valmierā (aptuveni 47%).

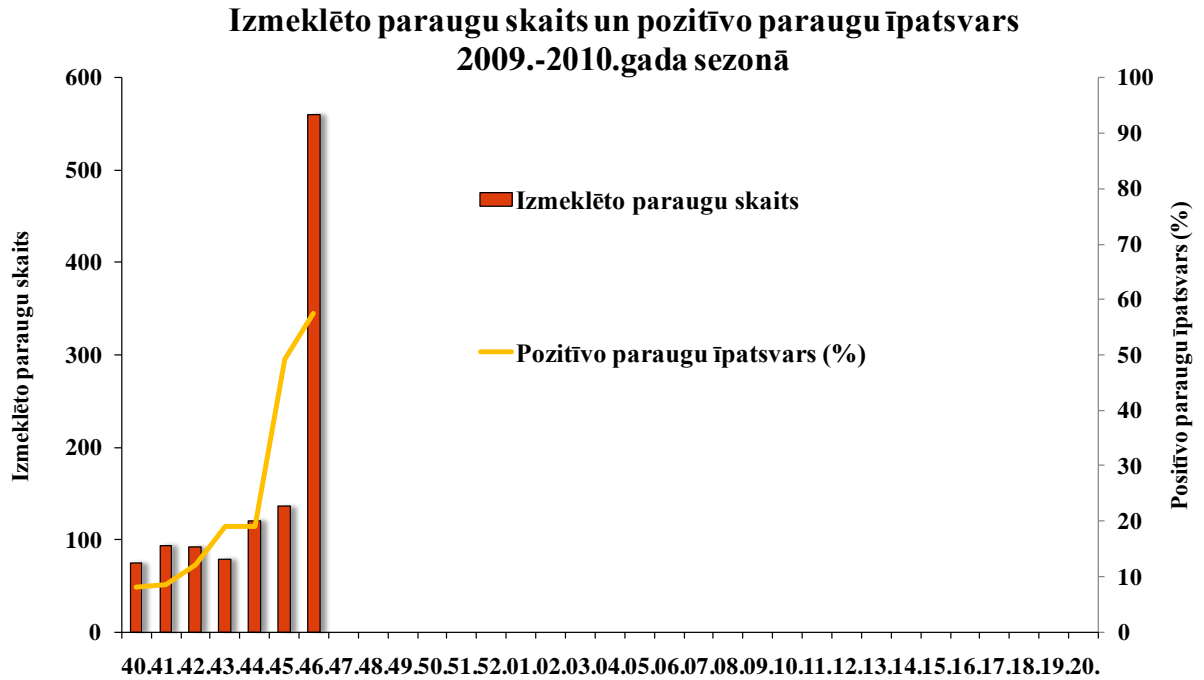
## Respiratoro vīrusu cirkulācija

Latvijas Infektoloģijas centra laboratorijas virusoloģijas nodaļā 2009.gada 46.nedēļā strauji pieauga izmeklēto paraugu skaits. Kopējais pozitīvo paraugu īpatsvars 46.nedēļā pieaudzis līdz 58%, salīdzinājumā ar 45.nedēļu ir pieaudzis par 8%.

2009.gada 46.nedēļā strauji pieauga paraugos noteikto gripas vīrusu skaits - noteikti 297 A(H1N1)v gripas vīrusi, kas bija 92% no visiem (322) pozitīvajiem paraugiem.

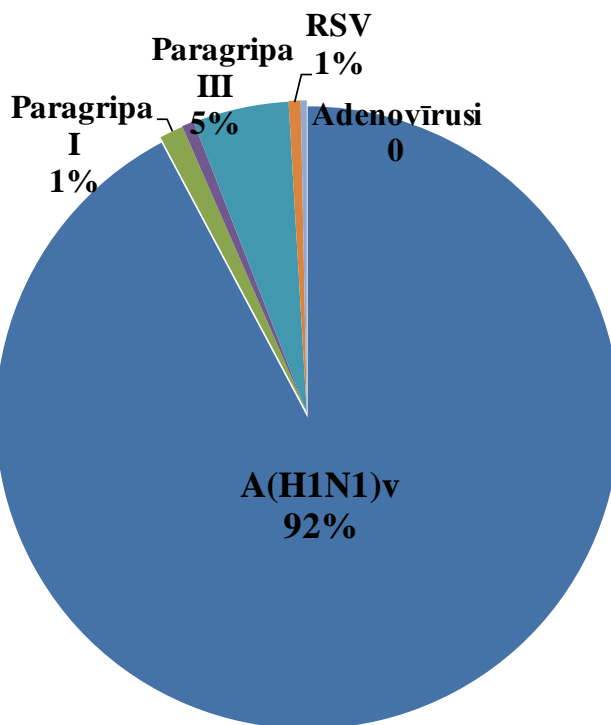
## Virusoloģijas laboratorijā noteikto respiratoro vīrusu skaits

Nedēļas	Izmeklēto paraugu skaits	A gripa A(H1N1)v	B gripa	Paragripa I	Paragripa II	Paragripa III	RSV	Adenovīrusi	Pozitīvo paraugu skaits	Pozitīvo paraugu īpatsvars (%)	gripa %
40.	75			2		3		1	6	8	0
41.	94			3		3	2		8	8,5	0
42.	92			1	1	8		1	11	12	0
43.	79		<b>2</b>	4	1	6	1	1	15	19	13,3
44.	121		<b>5</b>	5	1	4	4	4	23	19	21,7
45.	136		<b>52</b>	6		5	1	3	67	49,3	77,6
46.	560		<b>297</b>	4	2	16	2	1	322	57,5	92,2



**Noteikto respiratoro vīrusu īpatsvars 46.nedēļā**

(n-322)



Pozitīvo paraugu skaits ievērojami pārsniedz maksimālos rādītājus, kas tika novēroti iepriekšējās sezonās. Līdz šim maksimālais izmeklējumu skaits vienā nedēļā (387) un noteikto gripas vīrusu skaits (185) tika novērots epidēmijas pacēluma laikā 2007.gada 9.nedēļā.



**Situācija PVO Eiropas reģiona valstīs 45.nedēļā**  
(Informācija no EUROFLU, PVO mājas lapa <http://www.euroflu.org/>)

EuroFlu uzraudzības tīklam 2009.gada 45.nedēļā informāciju sniedza 43 no 53 PVO Eiropas reģiona valstīm. Par saslimstības ar respiratorām infekcijām pieaugumu ziņoja 17 Eiropas reģiona valstis. Skandināvijas, Dienvidaustrumu un Austrumeiropas reģionā, kopā 14 valstīs, reģistrēta augsta vai ļoti augsta līmeņa saslimstība ar gripu.

Pandēmijas gripas vīruss dominēja 36 valstīs un tika noteikts 99,7% gadījumos no visiem tipētiem A tipa gripas vīrusiem. Saslimstības pieauguma tendence tika apstiprināta ar pozitīvo virusoloģisko paraugu pieaugumu, kuros noteikts jaunais A(H1N1)-2009 gripas vīruss. Pozitīvo paraugu skaits ievērojami pārsniedz maksimālos rādītājus iepriekšējās sezonās, kas liecina par slodzes pieaugumu uz laboratorijām vairākās valstīs.

Vairuma gadījumos gripa noritēja bez komplikācijām un beidzās ar izveseļošanu. Laikā no 5 līdz 12 novembrim no 18 valstīm saņemta informācija par 145 nāves gadījumiem pacientiem, kuriem laboratoriski apstiprināta inficēšanās ar pandēmisko A(H1N1)-2009 gripas vīrusu. Vairākas valstis ziņo par pandēmijas ietekmes pieaugumu uz ārstniecības iestāžu intensīvās terapijas nodaļām.

No 45.nedēļas vakcinācija pret pandēmisko gripu uzsākta 16 Eiropas reģiona valstīs. Ziņojumi par vakcinācijas blakus parādībām tiek saņemti retāk nekā no vakcinācijas pret sezonālo gripu un vairuma gadījumos tās ir vieglas vietējās vai vispārējās reakcijas. Astoņas PVO reģiona valstis saņems bezmaksas pret gripas vakcīnu no PVO, vakcinācija šajās valstīs tik uzsākta 2009.gada novembra beigās vai decembra sākumā.

### Secinājumi

Monitoringa 2009.gada 46.nedēļas dati liecina par gripas epidēmijas\* sākumu Latvijā:

- 1) 46.nedēļā pārsniegts gripas epidēmiskais sliekšnis (100 gadījumi uz 100 000 iedzīvotāju);
- 2) straujš pacientu ar aizdomām par gripu skaita pieaugums nedēļas laikā (0,9 gadījumi uz 100 000 iedz. 45.nedēļā un 133,4 gadījumi uz 100 000 46.nedēļā);
- 3) ievērojams stacionēto pacientu ar aizdomām par gripu skaita pieaugums nedēļas laikā (no 44 pacientiem 45.nedēļā līdz 206 pacientiem 46.nedēļā);

- 4) ievērojams laboratoriski apstiprināto pandēmijas gripas A(H1N1)v gadījumu skaita pieaugums (no 52 gadījumiem 45.nedēļā līdz 297 gadījumiem 46.nedēļā);
- 5) gripas pozitīvo paraugu īpatsvara pieaugums no 21,7% 44.nedēļā līdz 92,2% 46.nedēļā noteikto respiratoro vīrusu struktūrā;
- 6) plaša gripas epidēmiskā izplatība vairākās Eiropas valstīs.

**\*Epidēmija** — infekcijas slimības izplatīšanās tādos apmēros, kas pārsniedz konkrētai teritorijai raksturīgu saslimstības līmeni, vai arī slimības parādīšanās un intensīva izplatīšanās teritorijā, kurā iepriekš tā nav reģistrēta (Epidemioloģiskās drošības likuma 1.panta 6.punkts).

Pēc PVO un ECDC kritērijiem pašreiz gripas epidēmiskais pacēlums Latvijā tiek raksturots kā „*vidējais*” pēc intensitātes un „*reģionālais*” pēc ģeogrāfiskās izplatības (skartas ne vairāk kā puse no administratīvajām teritorijām).

Gripas profilakses un pretepidēmijas pasākumi ir publicēti Latvijas Infektoloģijas centra interneta mājas lapā: <http://www.lic.gov.lv/?p=7800&lang=258>

- **Pandēmiskās A/H1N1 gripas laboratorisko izmeklējumu rezultāti** (informācija tiek aktualizēta katru dienu)
- **Vispārīga informācija par pandēmisko gripu A(H1N1) un ieteikumi, kā rīkoties un kādus profilakses pasākumus iespējams veikt**
- **Ieteikumi ceļotājiem**
- **Informācija ārstiem** (aktualizēta 12.11.2009.)
- **Ieteikumi gripas profilakses pasākumiem izglītības iestādēs**
- **Ieteikumi viesnīcu personālam**
- **Ieteikumi gripas profilakses pasākumiem sabiedriskajās iestādēs un sabiedriskajā transportā**
- **Jautājumi un atbildes**
- **Eiropas slimību kontroles un profilakses centra (*European Centre for Disease Prevention and Control*) sagatavotā informācija un statistikas dati par pandēmiskās gripas A (H1N1) izplatību pasaulē (informācija angļu valodā)**

**Materiālu sagatavoja:** V/a „Latvijas Infektoloģijas centra” (LIC) Infekcijas slimību epidemioloģiskās uzraudzības un imunizācijas nodaļas epidemioloģe R.Nikiforova, piedaloties Infekcijas slimību epidemioloģiskās uzraudzības un imunizācijas nodaļas vadītājam J.Perevoščikovam un Infekcijas slimību epidemioloģiskās uzraudzības un imunizācijas nodaļas vadītāja vietniecei I.Lucenko.

Izmantoti LIC laboratorijas Virusoloģijas nodaļas dati.

2009.-2010.gada AAEI un gripas monitoringa 46.nedēļā datus sniedza:

- 60 primārās veselības aprūpes ārsti (reģistrēto pacientu skaits 109454 – 4,9%)
- 11 stacionārās ārstniecības iestādes
- 43 vispārējās izglītības iestādes
- 35 pirmsskolas izglītības iestādes

**Pateicamies visiem monitoringa dalībniekiem par savlaicīgi un precīzi sniegtu informāciju.**

Materiāls ir pieejams v/a “LIC” Interneta mājas lapā: [www.lic.gov.lv](http://www.lic.gov.lv).