



VALSTS AĢENTŪRA

LATVIJAS INFEKTOLOĢIJAS CENTRSLinezera iela 3, Rīga, LV-1006, Latvija. Tālr. 67014500. Fakss 67014568
Reģ. nr. 90001830776. E-pasts: lic@lic.gov.lv
www.lic.gov.lv**EPIDEMIOLOĢIJAS BIĻETENS**

Nr.4 (1115)

2009.gada 25.novembrī

Pārskats par akūtu augšējo elpceļu infekciju (AAEI) un gripas* izplatību 2009. gada 47.nedēļā Latvijā

2009.gada 47.nedēļā ambulatorajās iestādēs vērsušos pēc palīdzības pacientu vidū vidēji 32% (46.nedēļā -25%) bija pacienti ar AAEI, gripu un pneimoniju. Lielākais šo pacientu īpatsvars bija Rēzeknē (49%), Gulbenē (44%), Rīgā (43%) un Jelgavā (42%). Par pacientiem ar gripai līdzīgiem simptomiem ziņoja visas monitoringa ambulatorās iestādes, izņemot Jūrmalas un Ventpils ambulatorās monitoringa iestādes.

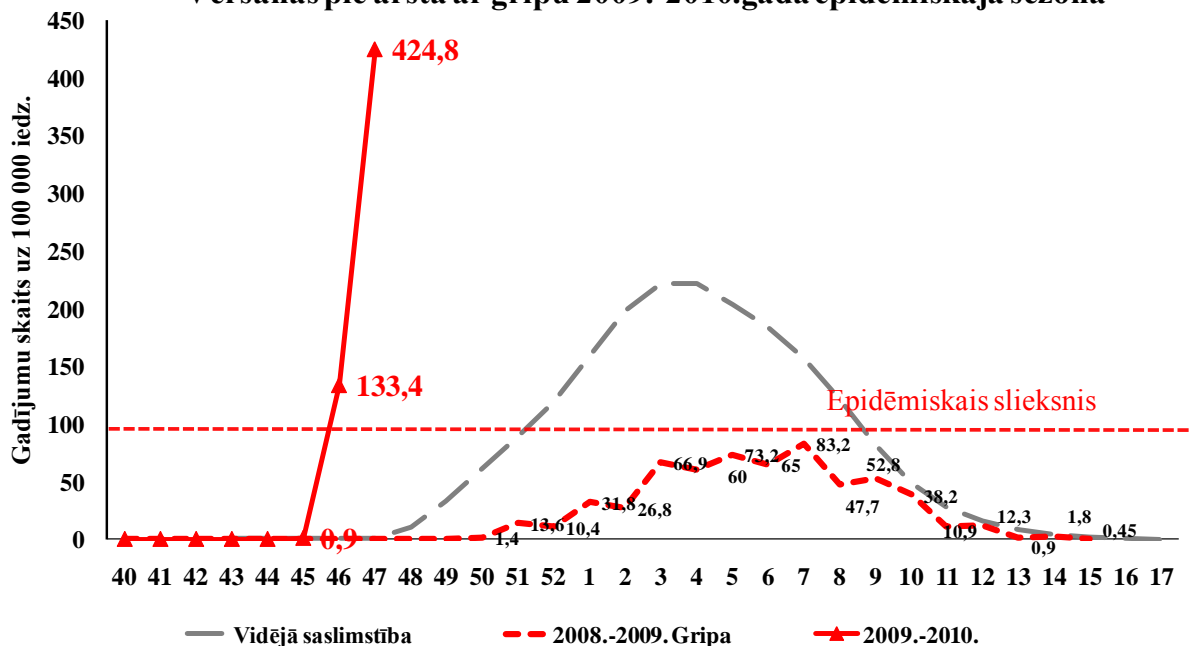
Pacientu vēršanās pēc palīdzības ar AAEI, gripu un pneimoniju uz 100 000 iedzīvotāju vidēji Latvijā

	Vecuma grupas	43.nedēļa	44.nedēļa	45.nedēļa	46.nedēļa	47.nedēļa	Salīdzinot ar iepriekšējo 46.nedēļu (%)
AAEI	Vidēji	963,8	911,8	949,3	1443,5	1586,1	9,0
	0-4	6153,8	6434,5	5132,9	7351,1	7002,7	-5,0
	5-14	2669,2	2345,2	2736,1	4002,5	5495,6	27,2
	15-64	481,4	441,7	537,9	804,8	836,0	3,7
	65>	207,2	120,7	69,0	419,5	195,4	-114,7
Gripa	Vidēji	0,0	0,0	0,9	133,4	424,8	68,6
	0-4	0,0	0,0	0,0	458,3	1356,6	66,2
	5-14	0,0	0,0	0,0	500,3	1735,5	71,2
	15-64	0,0	0,0	1,4	77,2	205,9	62,5
	65>	0,0	0,0	0,0	0,0	97,7	100,0
Pneimonijas	Vidēji	7,1	14,6	14,6	20,1	12,8	-57,1
	0-4	18,3	91,7	55,0	55,0	36,7	-50,0
	5-14	0,0	23,5	15,6	39,1	7,8	-400,0
	15-64	7,9	9,5	14,9	19,0	13,5	-40,0
	65>	5,6	5,7	0,0	0,0	5,7	100,0

*klīniski gripas gadījumi monitoringa iestādēs

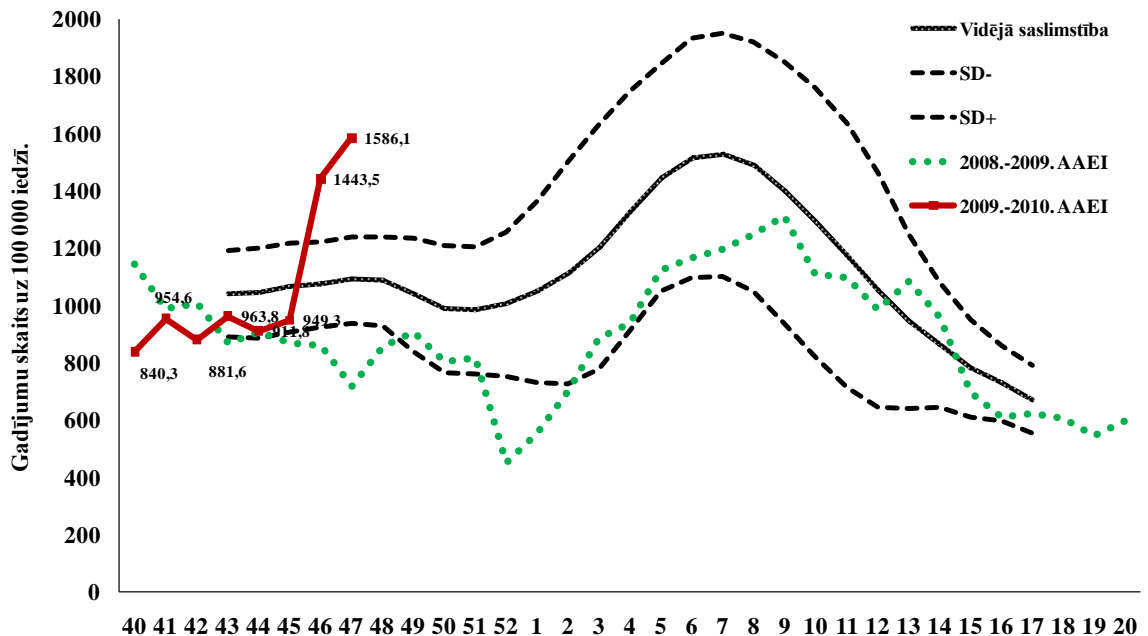
Vēršanās pēc palīdzības ar gripai līdzīgiem simptomiem 47.nedēļā 4.reizes pārsniedza epidēmisko sliekšni (100 uz 100 000 iedzīvotāju).

Vēršanās pie ārsta ar gripu 2009.-2010.gada epidēmiskajā sezonā



Ļoti strauji pieauga pacientu skaits, kuri vērsās pie ārsta ar gripu un gripai līdzīgiem simptomiem - vidēji Latvijā 424,8 gadījumi uz 100 000 iedzīvotāju (46.nedēļā – 133,4 uz 100 000 iedzīvotāju).

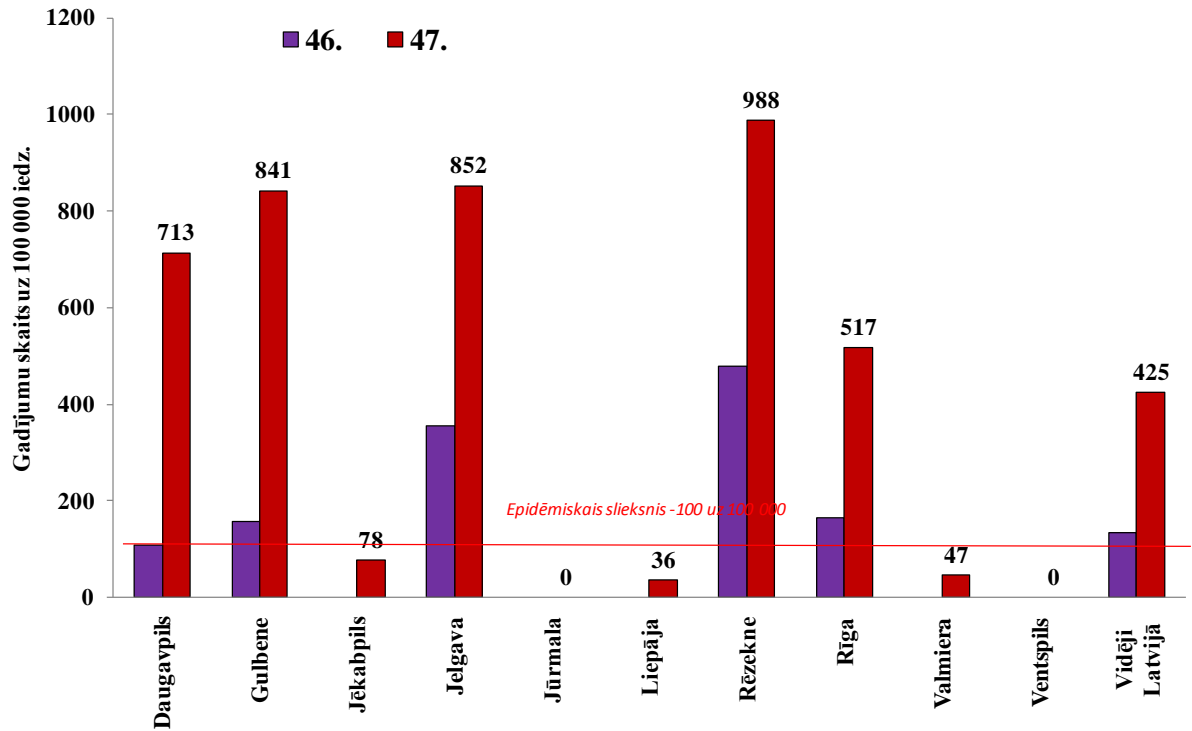
Vēršanās pie ārsta ar AAEI 2009.-2010.gada sezonā



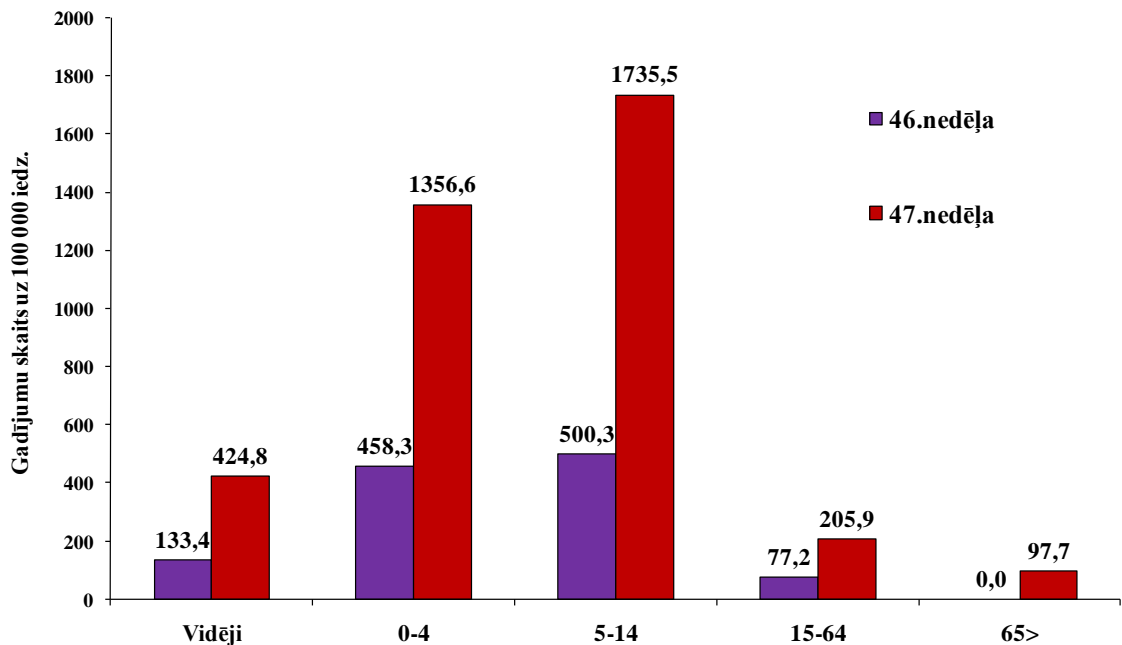
Vēršanās pie ārsta ar AAEI 47.nedēļā (1586,1 uz 100 000 iedzīvotāju) pieauga par 9%.

Gripa atsevišķās monitoringa teritorijās

2009.gada 47.nedēļā ļoti strauji pieauga gripas izplatība Gulbenē un Daugavpilī, kā arī Jelgavā, Rīgā un Rēzeknē. Visaugstākā saslimstība tika novērota Rēzeknē.



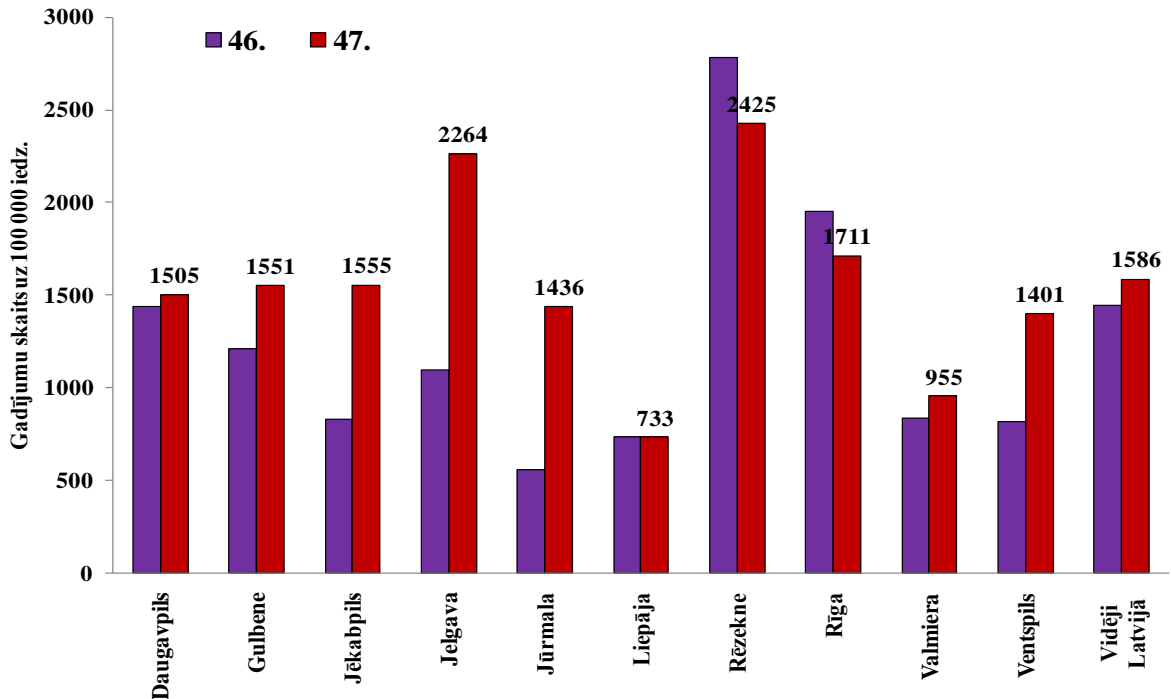
Gripa atsevišķās vecuma grupās



Saslimstība ar gripu 47.nedēļā strauji pieauga bērnu vidū vecumā 5-14 gadi un 0-4 gadi un bija attiecīgi 4 un 3 reizes augstāka nekā vidēji Latvijā.

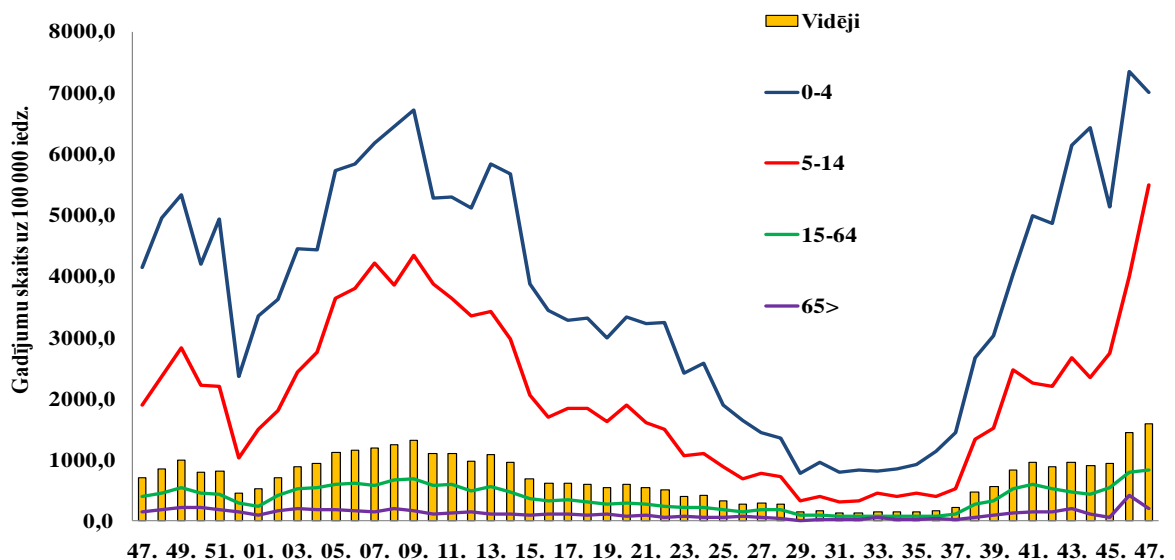
AAEI atsevišķās monitoringa teritorijās

Pacientu vēršanās pēc medicīniskās palīdzības ar AAEI augstāka nekā vidēji bija vērojama Rēzeknē un Jelgavā. Vislielākais saslimstības pieaugums tika novērots Jūrmalā.



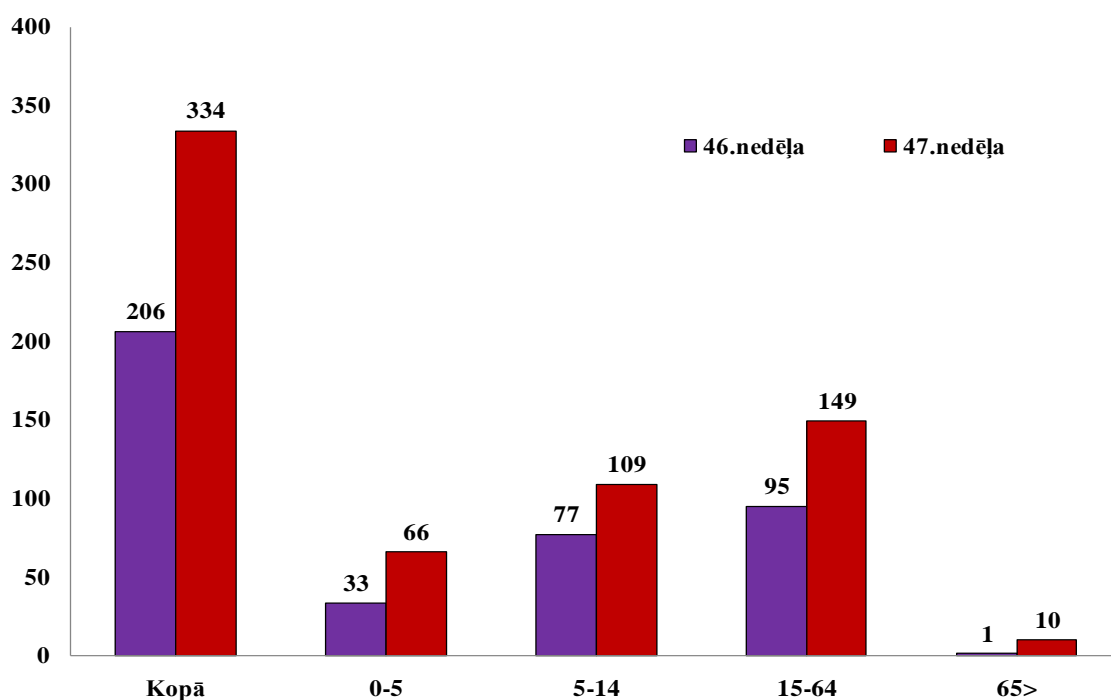
AAEI atsevišķās vecuma grupās

Visaugstākā saslimstība ar AAEI tika novērota bērniem vecuma grupā 0-4 gadi un 5-14 gadi. Lielākais saslimstības pieaugums, salīdzinājumā ar 46. nedēļu, tika novērots vecuma grupā 5-14 gadi - par 71%.



Hospitalizēto pacientu skaits ar gripai līdzīgiem simptomiem

2009.gada 47.nedēļā hospitalizēto pacientu skaits ar gripai līdzīgiem simptomiem pieauga par 38%. Kopā hospitalizēti 334 pacienti ar aizdomām par gripu, no tiem 176 Rīgas monitoringa slimnīcās, 75 Daugavpilī, 56 Rēzeknē, 12 Liepājā, 9 Ventspilī, 4 Valmierā un 2 Gulbenē. Gripas slimnieku īpatsvars no visiem hospitalizētiem pacientiem 47.nedēļā bija sasniedzis 18,4% (iepriekšējā nedēļā 17,4 %). No visiem hospitalizētajiem pacientiem 52% bija bērni no 0 līdz 14 gadiem.



Hospitalizēto pacientu skaits monitoringa iestādēs

Monitoringa indikators	Vecuma grupa	43.nedēļa	44.nedēļa	45.nedēļa	46.nedēļa	47.nedēļa	Salīdzinājumā ar iepriekšējo 46.nedēļu
Gripa	Kopā	5	4	44	206	334	38,3
	0-5	4	2	11	33	66	50,0
	5-14	0	0	4	77	109	29,4
	15-64	1	1	29	95	149	36,2
	65>	0	1	0	1	10	90,0
Gripas izraisītās pneimonijas	Kopā	0	0	0	9	16	43,8
	0-4	0	0	0	0	2	100,0
	5-14	0	0	0	0	0	
	15-64	0	0	0	9	12	25,0
	65>	0	0	0	0	2	100,0

Ar gripas izraisīto pneimoniju monitoringa slimnīcās hospitalizēti 16 pacienti, no tiem 13 Rīgas, 2 Rēzeknes un 1 Ventspils monitoringa slimnīcā.

Par nāves gadījumiem no monitoringā slimnīcām netika ziņots.

Vispārējās izglītības iestāžu apmeklējums

Monitoringa pilsētas /nedēļas	Daugavpils	Gulbene	Jekabpils	Jelgava	Liepāja	Rēzekne	Rīga	Jūrmala	Valmiera	Ventspils	Vidēji
40.	95,5	91,0	90,8	93,7	89,0	93,3	92,6	94,0	91,0	97,4	96,3
41.	95,8	94,4	90,8	95,3	88,8	95,2	92,6	94,0	94,6	95,9	94,2
42.	95,0	92,6	91,2	97,2	87,0	94,4	90,9	90,8	94,6	93,2	92,7
43.	95,2	93,1	91,2	95,1	60,0	93,6	89,4	89,5	98,4	93,8	91,8
44.	Brīvlaiks										
45.	90,7	92,8	81,8	95,0	92,0	93,8	90,7	92,2	95,7	94,0	91,7
46.	95,0	80,6	72,4	88,0	88,6	72,3	90,7	83,2	94,2	92,0	89,5
47.	80,2	48,4	72,9	83,4	77,4	68,1	69,9	88,4	80,6	79,5	75,1

Vispārējās izglītības iestāžu apmeklējums 2009.gada 47.nedēļā samazinājās vidēji par 14%. Skolu apmeklēja vidēji 75% skolēnu (46.nedēļā - 89,5%). Vislielākais skolu kavējumu skaits bija Gulbenē, Rēzeknē un Rīgā.

Par vairāku skolu un atsevišķu klašu slēgšanu sakarā ar lielu saslimušo skaitu tika ziņots no Rēzeknes un Daugavpils pilsētām.

Pirmsskolas izglītības iestāžu apmeklējums

Monitoringa pilsētas /nedēļas	Daugavpils	Gulbene	Jekabpils	Jelgava	Liepāja	Rēzekne	Rīga	Jūrmala	Valmiera	Ventspils	Vidēji
40.	70,0	73,6	65,9	83,5	89,5	80,4	72,7	86,7	73,6	93,2	87,3
41.	70,0	73,2	65,9	82,4	85,3	81,5	72,7	86,7	72,0	73,2	74,4
42.	65,2	73,6	72,0	78,4	89,3	78,6	66,6	50,0	66,2	67,8	69,7
43.	72,8	70,0	72,0	79,6	84,3	80,4	71,7	57,0	73,2	72,3	73,6
44.	68,4	62,3	67,8	75,3	78,5	69,5	65,3	64,7	73,2	69,9	68,9
45.	69,8	69,1	67,8	80,8	89,3	73,9	66,4	62,3	87,9	73,8	72,0
46.	68,2	50,0	75,8	82,0	88,7	68,1	62,6	62,8	63,7	72,3	69,1
47.	61,3	48,6	45,1	58,4	72,3	54,0	52,4	65,7	70,1	61,0	58,4

Pirmsskolas izglītības iestāžu apmeklējums samazinājies par 11%. Bērnodārzus apmeklēja vidēji 58% bērnu (45.nedēļā - 69%). Vismazāk apmeklētas bija pirmsskolas izglītības iestādes Jekabpilī un Gulbenē - mazāk nekā 50% bērni, kā arī Rīgā un Rēzeknē, attiecīgi 52% un 54% bērni.

Respiratoro vīrusu cirkulācija

Latvijas Infektoloģijas centra laboratorijas virusoloģijas nodaļā 2009.gada 47.nedēļā izmeklēšanai saņemti 380 paraugi. Kopējais pozitīvo

paraugu īpatsvars 47.nedēļā pieaudzis līdz 75% (46.nedēļā 58%), salīdzinājumā ar 46.nedēļu pozitīvo paraugu skaits pieaudzis par 17%.

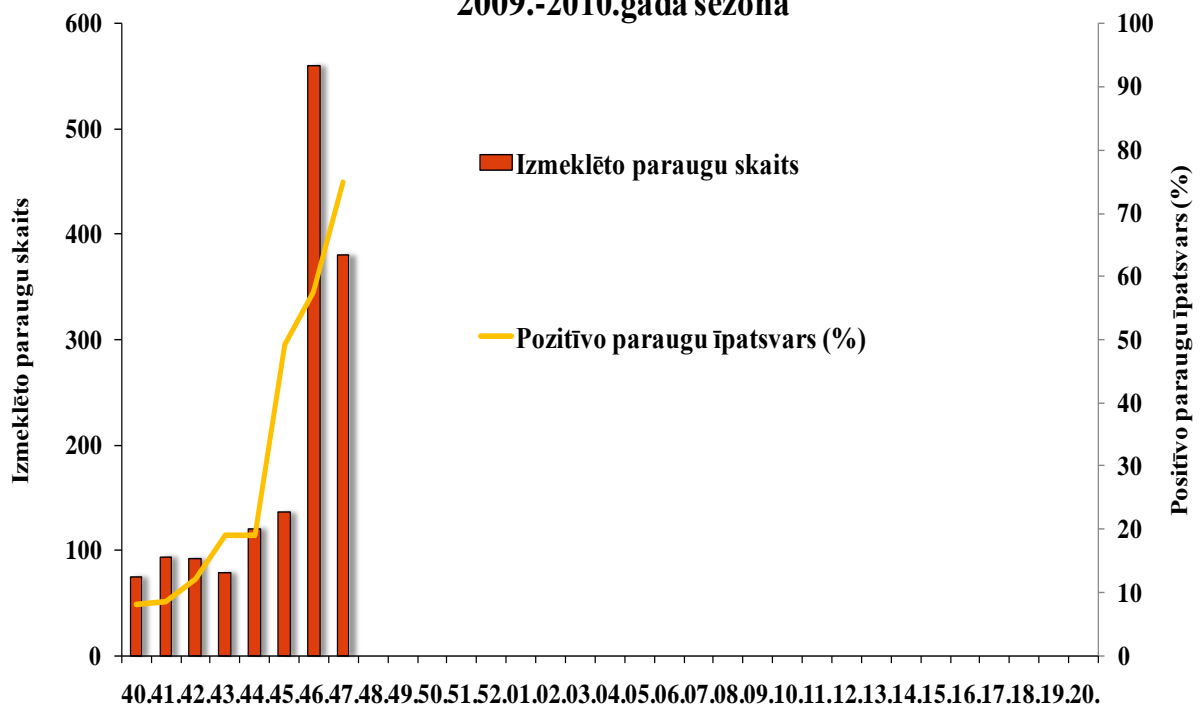
Virusoloģijas laboratorijā noteikto respiratoro vīrusu skaits

Nedēļas	Izmeklēto paraugu skaits	A gripa	A(H1N1)v	B gripa	Paragripa I	Paragripa II	Paragripa III	RSV	Adenovīrusi	Pozitīvo paraugu skaits	Pozitīvo paraugu īpatsvars (%)	t.sk. gripa %
40.	75				2		3		1	6	8	0
41.	94				3		3	2		8	8,5	0
42.	92				1	1	8		1	11	12	0
43.	79		2		4	1	6	1	1	15	19	13,3
44.	121		5		5	1	4	4	4	23	19	21,7
45.	136		52		6		5	1	3	67	49,3	77,6
46.	560		297		4	2	16	2	1	322	57,5	92,2
47.	380		271		2		6		6	285	75	95,1

Pozitīvo paraugu skaits ievērojami pārsniedz maksimālos rādītājus, kas tika novēroti iepriekšējās sezonās.

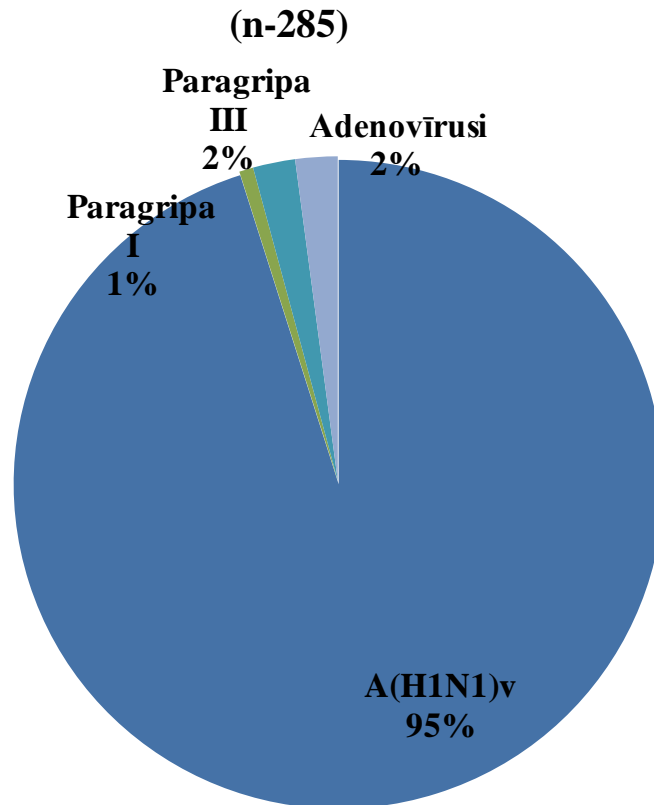
Līdz šim maksimālais izmeklējumu skaits vienā nedēļā (387) tika novērots epidēmijas pacēluma laikā 2007.gada 9.nedēļā, no tiem 47% (185) bija noteikts gripas vīruss.

Izmeklēto paraugu skaits un pozitīvo paraugu īpatsvars 2009.-2010.gada sezonā



Noteikto respiratoro vīrusu struktūra 47.nedēļā

No kopējā pozitīvo paraugu skaita (285) pārsvarā tika noteikti gripas vīrusi - (271) 95% gadījumos. Visos gadījumos bija noteikts pandēmiskais A(H1N1)v gripas vīruss.



Secinājumi

Pēc intensitātes gripas epidēmiskā aktivitāte 2009.gada 47.nedēļā Latvijā, salīdzinājumā ar ilggadīgiem vidējiem rādītājiem, tiek raksturota kā „augsta”. Pēc ģeogrāfiskās izplatības epidēmija vērtējama kā „plaša” - epidēmiskais sliexsnis pārsniegts vairāk kā pusē no monitoringa administratīvajām teritorijām.

Visaugstākā saslimstība ir bērniem vecumā 0 - 4 gadi un 5 -14 gadi. Ļoti augsta saslimstības intensitāte bērnu vidū reģistrēta Rēzeknē, Daugavpilī, Jelgavā, Gulbenē un Rīgā.

Rēzeknē, Daugavpilī un citās Latgales reģiona novados sakarā ar augstu saslimstību tiek slēgtas vairākas skolas vai pārtrauktas mācības atsevišķās klasēs.

Nemot vērā monitoringa datus un pēdējo nedēļu tendences, saslimstības augsta intensitāte un plaša izplatība tuvākajās nedēļās varētu saglabāties.

Situācija PVO Eiropas reģiona valstīs 46.nedēļā
(Informācija no EUROFLU, PVO mājas lapa <http://www.euroflu.org/>)

EuroFlu uzraudzības tīklam 2009.gada 46.nedēļā informāciju sniedza 43 no 53 PVO Eiropas reģiona valstīm. Par saslimstības pieaugumu ar respiratorām infekcijām ziņoja 13 Eiropas reģiona valstis. Īpaši liels pieaugums tika novērots vecuma grupā 0-4 un 5-14 gadi.

Ļoti augsta gripas izplatības intensitāte bija Itālijā, Moldovas Republikā, Norvēģijā, Zviedrijā un Krievijas Urālu reģionā. Augsta intensitāte bija 14 valstīs. Turpretī, Beļģijā, Islandē, Īrijā, Anglijā un Ziemeļīrijā gripas epidēmijas maksimālais pacēlums jau ir pagājis un saslimstība samazinās. Dažās valstīs epidēmiskās aktivitātes samazinājums, iespējams, saistīts ar skolu slēgšanu.

Pēc ģeogrāfiskās izplatības 24 valstīs gripa bija plaši izplatīta.

Par augstu epidēmijas ietekmi uz ārstniecības iestāžu darbu ziņoja Albānija un Moldova, par vidējo ietekmi informēja kopā 11 valstis.

Pandēmiskais gripas vīruss dominēja 36 valstīs un tika noteikts 99,2% gadījumos no visiem tipētiem A tipa gripas vīrusiem. Saslimstības pieaugums tika apstiprināts ar pozitīvo virusoloģisko paraugu pieaugumu. Pozitīvo paraugu skaits joprojām ievērojami pārsniedz maksimālos rādītājus iepriekšējās sezonās, tāpēc, lai mazinātu laboratoriju noslogojumu, valstu nacionālajā līmenī jāizvēlas laboratorisko izmeklējumu prioritātes.

Laikā no 13 līdz 20 novembrim no 21 valsts saņemta informācija par 181 nāves gadījumu pacientiem, kuriem tika laboratoriski apstiprināta inficēšanās ar pandēmisko A(H1N1)-2009 gripas vīrusu. Tomēr, vairumā gadījumu gripa noritēja bez komplikācijām un beidzās ar izveseļošanu.

Uz doto brīdi (46.nedēļas dati) vakcinācija pret pandēmisko gripu uzsākta 17 Eiropas reģiona valstīs. Ziņojumi par vakcinācijas blakus parādībām tiek saņemti retāk nekā no vakcinācijas pret sezonālo gripu un pārsvarā tās ir vieglas vietējās vai vispārējās reakcijas. Astoņas PVO reģiona valstis saņems bezmaksas pret gripas vakcīnu no PVO, vakcinācija šajās valstīs tiks uzsākta 2009.gada novembra beigās vai decembra sākumā.

Gripas profilakses un pretepidēmijas pasākumi ir publicēti Latvijas Infektoloģijas centra interneta mājas lapā: <http://www.lic.gov.lv/?p=7800&lang=258>

- **Pandēmiskās A/H1N1 gripas laboratorisko izmeklējumu rezultāti**
(informācija tiek aktualizēta katru dienu)

- **Vispārīga informācija par pandēmisko gripu A(H1N1) un ieteikumi, kā rīkoties un kādus profilakses pasākumus iespējams veikt**
- **Ieteikumi ceļotājiem**
- **Informācija ārstiem (aktualizēta 12.11.2009.)**
- **Ieteikumi gripas profilakses pasākumiem izglītības iestādēs**
- **Ieteikumi viesnīcu personālam**
- **Ieteikumi gripas profilakses pasākumiem sabiedriskajās iestādēs un sabiedriskajā transportā**
- **Jautājumi un atbildes**
- **Eiropas slimību kontroles un profilakses centra (*European Centre for Disease Prevention and Control*) sagatavotā informācija un statistikas dati par pandēmiskās gripas A(H1N1) izplatību pasaulē (informācija angļu valodā)**

Materiālu sagatavoja: V/a „Latvijas Infektoloģijas centra” (LIC) Infekcijas slimību epidemioloģiskās uzraudzības un imunizācijas nodaļas (ISEUI) epidemioloģe R.Nikiforova, piedaloties ISEUI nodaļas vadītājam J.Perevoščikovam un ISEUI nodaļas vadītāja vietniecei I.Lucenko.

2009.-2010.gada AAEI un gripas monitoringa 47.nedēļā datus sniedza:

- 60 primārās veselības aprūpes ārsti (reģistrēto pacientu skaits 109454 – 4,9%)
- 11 stacionārās ārstniecības iestādes
- 43 vispārējās izglītības iestādes
- 35 pirmsskolas izglītības iestādes

Izmantoti LIC laboratorijas Virusoloģijas nodaļas dati.

Pateicamies visiem monitoringa dalībniekiem par savlaicīgi un precīzi sniegtu informāciju.

Materiāls ir pieejams v/a “LIC” Interneta mājas lapā: www.lic.gov.lv.