



VALSTS AĢENTŪRA

LATVIJAS INFЕКТОЛОĢIJAS CENTRSLinezera iela 3, Rīga, LV-1006, Latvija. Tālr. 67014500. Fakss 67014568
Reģ. nr. 90001830776. E-pasts: lic@lic.gov.lv
www.lic.gov.lv**EPIDEMIOLOĢIJAS BIĻETENS**

Nr.12 (1133)

2010.gada 16.martā

**Pārskats par akūtu augšējo elpceļu infekciju (AAEI) un gripas*
izplatību 2010. gada 10.nedēļā Latvijā**

Latvijā gripas aktivitāte ir zema. 2010.gada 10.nedēļā monitoringa ambulatorajās iestādēs bija reģistrēts viens saslimšanas gadījums ar gripu.

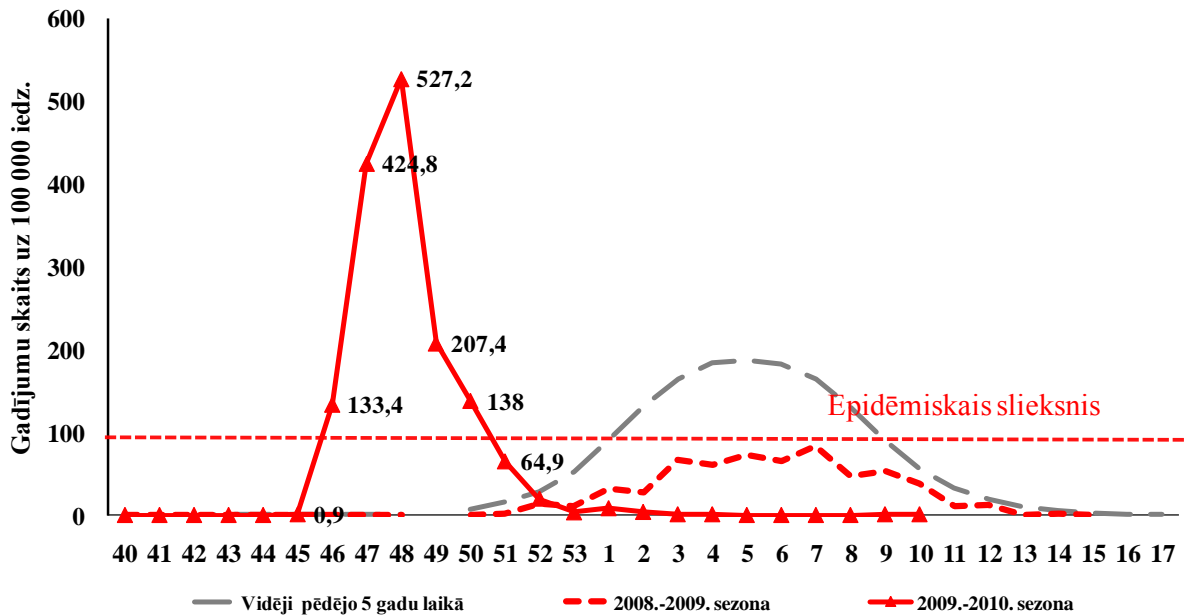
Ambulatorajās iestādēs vēršanos pēc palīdzības ar AAEI, gripu un pneimoniju pacientu īpatsvars bija 21% (09.nedēļā - 20%). Lielākais šo pacientu īpatsvars bija Rēzeknē (33%) un Rīgā (30%).

**Pacientu vēršanās pēc palīdzības ar AAEI, gripu un pneimoniju
uz 100 000 iedzīvotāju vidēji Latvijā**

	Vecuma grupas	06.nedēļa	07.nedēļa	08.nedēļa	09.nedēļa	10.nedēļa	Salīdzinot ar iepriekšējo 09.nedēļu (%)
AAEI	Vidēji	1000,4	1047,0	1221,5	1144,8	1151,2	0,6
	0-4	5206,2	5444,5	6764,4	6397,8	6177,8	-3,6
	5-14	2595,4	3150,4	3854,0	3752,3	3947,8	5,0
	15-64	623,3	578,6	613,8	548,7	544,7	-0,7
	65>	16,2	16,2	18,7	16,2	13,6	-18,8
Gripa	Vidēji	0,0	0,0	0,0	0,9	0,9	0,0
	0-4	0,0	0,0	0,0	0,0	0,0	
	5-14	0,0	0,0	0,0	0,0	0,0	
	15-64	0,0	0,0	0,0	1,4	0,0	
	65>	0,0	0,0	0,0	0,0	0,9	
Pneimonijas	Vidēji	12,8	17,4	15,5	18,3	21,9	16,7
	0-4	0,0	91,7	36,7	73,3	73,3	0,0
	5-14	0,0	7,8	23,5	7,8	39,1	80,0
	15-64	19,0	12,2	13,5	20,3	19,0	-7,1
	65>	0,0	3,4	1,7	0,0	0,9	

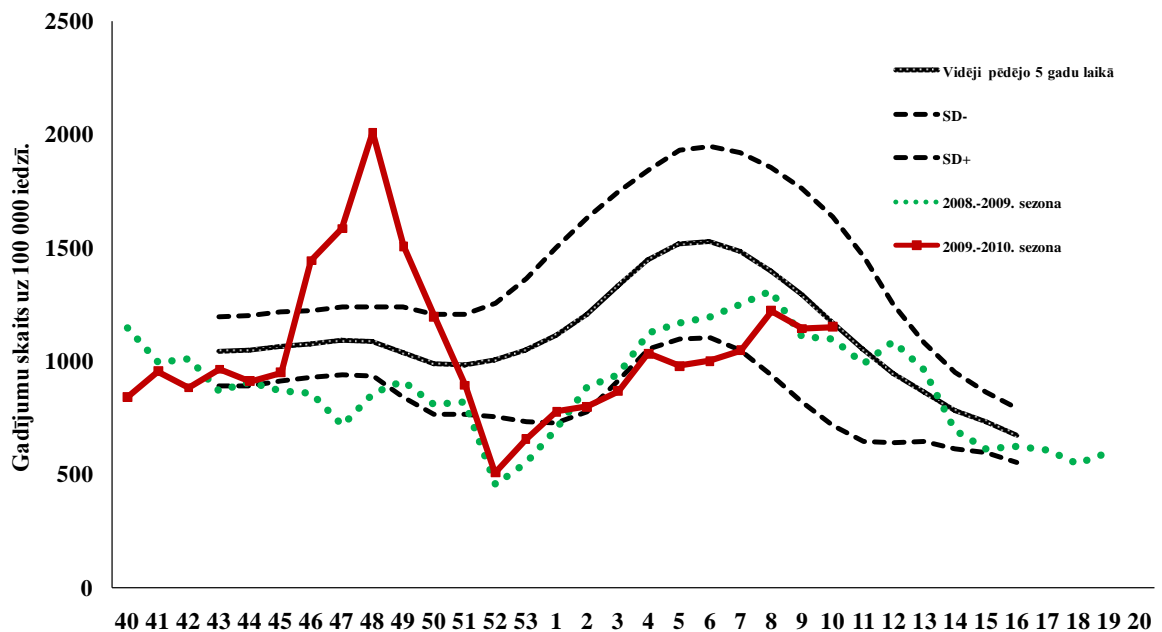
*klīniski gripas gadījumi monitoringa iestādēs

Saslimstība ar gripu 2009.-2010. gada sezonā pa nedēļām



2010.gada 10.nedēļā ambulatorajās monitoringa iestādēs bija reģistrēts viens gripas gadījums (Jelgavā).

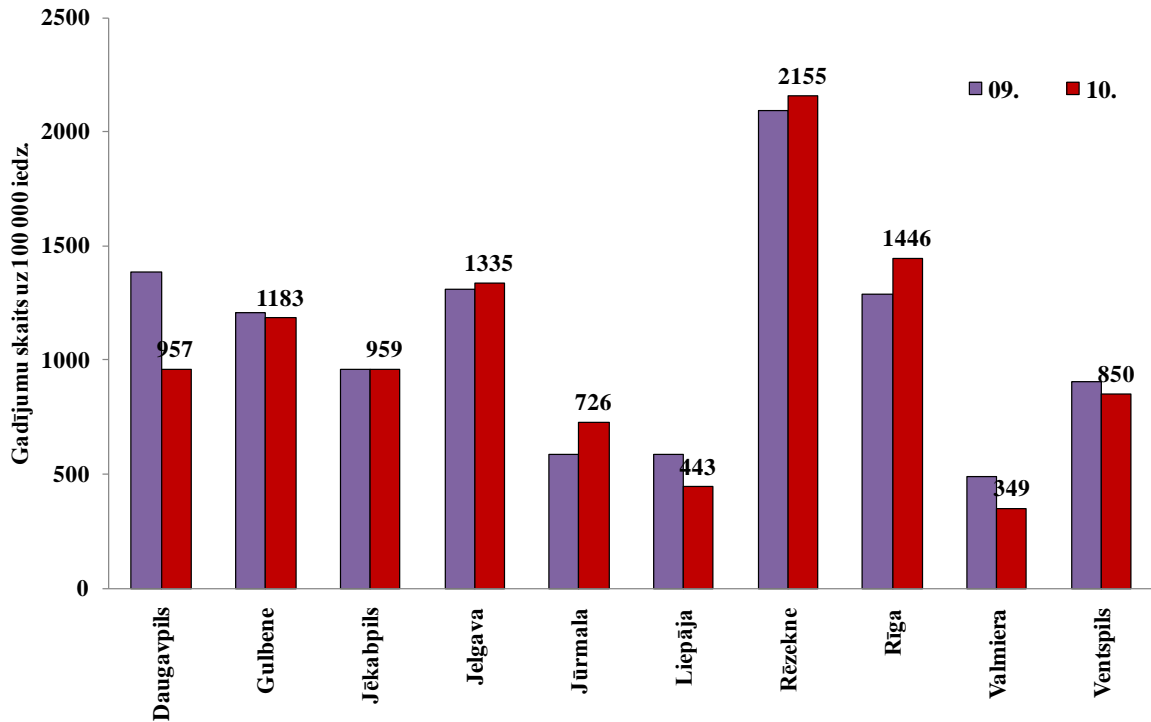
Saslimstība ar akūtām augšējo elpceļu infekcijām



Saslimstība ar AAEI 10.nedēļā bija līdzīga saslimstībai iepriekšējā 09.nedēļā.

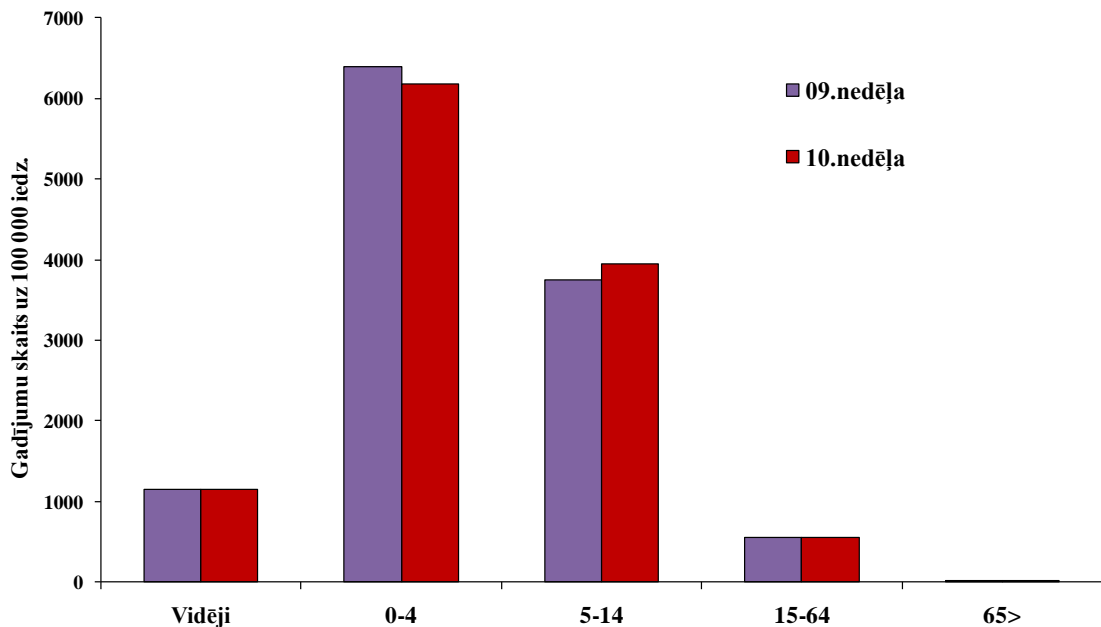
AAEI atsevišķās monitoringa teritorijās

Saslimstības pieaugums bija vērojams Jūrmalā, Rīgā un nedaudz arī Rēzeknē un Jelgavā. Visaugstākā saslimstība joprojām bija Rēzeknē.



AAEI atsevišķās vecuma grupās

Ievērojami augstāka saslimstība bija vecuma grupā 0-4 gadi, īpaši Rēzeknē, Jūrmalā un Rīgā. Saslimstība ar AAEI pēdējā nedēļā nedaudz pieauga vecuma grupā 5-14 gadi.



Hospitalizētie pacienti ar gripu un gripas izraisītu pneimoniju

Ar aizdomām par gripu bija hospitalizēti 5 pacienti (Rīgā un Daugavpilī), ar gripas izraisītu pneimoniju hospitalizēts viens pacients (Rīgā).

Monitoringa indikators	Vecuma grupa	06.nedēļa	07.nedēļa	08.nedēļa	09.nedēļa	10.nedēļa	Salīdzinājumā ar iepriekšējo 09.nedēļu
Pacienti ar gripu	Kopā	20	12	2	3	5	40,0
	0-4	5	5	1	1	0	
	5-14	6	1	0	0	0	
	15-64	9	6	1	2	5	60,0
	65>	0	0	0	0	0	
Pacienti ar gripas izraisītu pneimoniju	Kopā	1	2	1	0	1	100,0
	0-4	0	0	0	0	0	
	5-14	0	0	0	0	0	
	15-64	1	2	1	0	0	
	65>	0	0	0	0	1	100,0

Vispārējās izglītības iestāžu apmeklējums

Vispārējās izglītības iestādēs 2010.gada 10.nedēļā apmeklējums bija vidēji 90% (9.nedēļā- 91%). Salīdzinoši zems (mazāk nekā 90%) apmeklējums bija Jēkabpilī, Gulbenē, Liepājā, Daugavpilī un Rīgā.

Monitoringa pilsētas /nedēļas	Daugavpils	Gulbene	Jēkabpils	Jelgava	Liepāja	Rēzekne	Rīga	Jūrmala	Valmiera	Ventspils	Vidēji
40.	95,5	91,0	90,8	93,7	89,0	93,3	92,6	94,0	91,0	97,4	96,3
41.	95,8	94,4	90,8	95,3	88,8	95,2	92,6	94,0	94,6	95,9	94,2
42.	95,0	92,6	91,2	97,2	87,0	94,4	90,9	90,8	94,6	93,2	92,7
43.	95,2	93,1	91,2	95,1	60,0	93,6	89,4	89,5	98,4	93,8	91,8
44.	Brīvlaiks										
45.	90,7	92,8	81,8	95,0	92,0	93,8	90,7	92,2	95,7	94,0	91,7
46.	95,0	80,6	72,4	88,0	88,6	72,3	90,7	83,2	94,2	92,0	89,5
47.	80,2	48,4	72,9	83,4	77,4	68,1	69,9	88,4	80,6	79,5	75,1
48.	78,5	78,5	75,5	89,8	75,6	84,1	89,3	83,2	89,3	81,8	84,0
49.	87,9	85,4	77,1	86,4	73,8	87,9	87,7	73,4	93,8	86,5	86,5
50.	93,2	88,6	79,4	92,9	75,6	92,4	92,9	96,2	96,7	91,1	91,7
51.	95,9	87,5	80,2	89,4	83,4	94,4	91,7	95,7	97,0	91,6	92,2
52.	Brīvlaiks										
53.	Brīvlaiks										
01.	91,3	85,9	83,0	95,0	85,4	94,9	89,7	95,3	96,9	93,4	91,5
02.	89,6	89,6	79,8	94,8	84,4	94,2	89,8	95,7	96,1	92,1	90,5
03.	94,9	81,9	77,4	93,3	86,0	86,6	89,6	96,0	92,1	90,9	90,4
04.	93,2	68,9	77,9	58,4	80,6	82,4	83,5	96,2	93,4	86,7	85,3
05.	94,6	83,0	76,5	94,3	85,4	90,8	92,5	96,9	91,9	91,3	91,8
06.	93,3	81,6	81,5	94,2	80,2	92,8	82,8	95,5	93,9	91,7	88,3
07.	93,3	80,1	80,6	94,2	p/n	94,3	85,0	96,2	92,6	92,4	89,5
08.	95,3	72,6	80,3	95,1	87,8	92,9	85,5	p/n	94,7	92,7	88,2
09.	94,4	86,4	81,2	95,0	86,4	93,7	88,4	97,3	94,9	91,3	90,9
10.	88,8	87,0	78,9	92,7	87,6	90,5	89,0	96,6	92,9	91,3	89,5

Pirmsskolas izglītības iestāžu apmeklējums

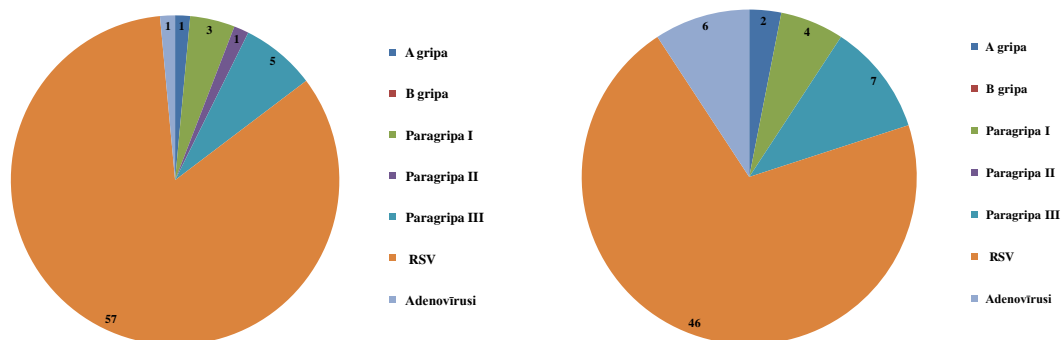
Apmeklējums pirmsskolas izglītības iestādēs nedaudz samazinājās - 64% (9.nedēļā - 67%). Vismazāk pirmsskolas iestādes apmeklēja bērni Jūrmalā (50%), Rīgā (60%), Jēkabpilī (61%), Gulbenē (62%) un Daugavpilī (63%).

Monitoringa pilsētas /nedēļas	Daugavpils	Gulbene	Jēkabpils	Jelgava	Liepāja	Rēzekne	Rīga	Jūrmala	Valmiera	Ventspils	Vidēji
40.	70,0	73,6	65,9	83,5	89,5	80,4	72,7	86,7	73,6	93,2	87,3
41.	70,0	73,2	65,9	82,4	85,3	81,5	72,7	86,7	72,0	73,2	74,4
42.	65,2	73,6	72,0	78,4	89,3	78,6	66,6	50,0	66,2	67,8	69,7
43.	72,8	70,0	72,0	79,6	84,3	80,4	71,7	57,0	73,2	72,3	73,6
44.	68,4	62,3	67,8	75,3	78,5	69,5	65,3	64,7	73,2	69,9	68,9
45.	69,8	69,1	67,8	80,8	89,3	73,9	66,4	62,3	87,9	73,8	72,0
46.	68,2	50,0	75,8	82,0	88,7	68,1	62,6	62,8	63,7	72,3	69,1
47.	61,3	48,6	45,1	58,4	72,3	54,0	52,4	65,7	70,1	61,0	58,4
48.	61,9	52,7	45,1	56,5	83,6	60,6	57,6	59,9	70,7	65,2	62,3
49.	63,6	55,0	58,7	64,3	86,9	71,5	61,2	60,4	63,7	68,9	66,1
50.	67,1	67,7	67,0	72,5	79,3	72,6	68,5	52,2	72,0	70,8	69,7
51.	65,4	66,8	65,2	78,4	78,1	68,1	71,6	53,6	68,8	71,2	70,2
52.	65,4	n/d	n/d	n/d	n/d	54,8	73,1	51,7	n/d	60,6	62,9
53.	65,4	n/d	n/d	n/d	n/d	37,9	54,1	n/d	n/d	n/d	58,8
01.	69,3	72,3	65,9	74,5	83,3	82,0	65,9	60,4	66,2	74,8	71,4
02.	72,3	68,2	65,9	75,7	85,9	74,7	67,3	65,2	70,1	75,0	72,2
03.	70,2	65,5	61,7	69,0	81,3	68,7	64,1	59,9	65,6	71,3	68,6
04.	60,6	50,9	75,0	53,7	68,3	53,3	55,0	60,4	63,1	62,5	59,6
05.	74,0	69,1	63,3	75,7	77,3	68,7	63,4	62,8	70,1	69,7	69,4
06.	73,2	59,5	65,2	64,7	77,3	68,1	62,5	66,2	60,5	73,6	68,6
07.	66,7	60,9	64,8	65,9	79,1	72,1	62,3	76,8	57,3	70,8	67,4
08.	64,8	63,6	65,2	73,3	84,9	67,9	62,1	66,7	60,5	65,7	66,4
09.	63,2	65,9	57,2	70,6	90,7	60,3	62,7	55,6	57,3	71,5	67,0
10.	63,1	62,7	61,4	75,3	78,9	60,8	59,3	49,8	64,3	68,0	64,3

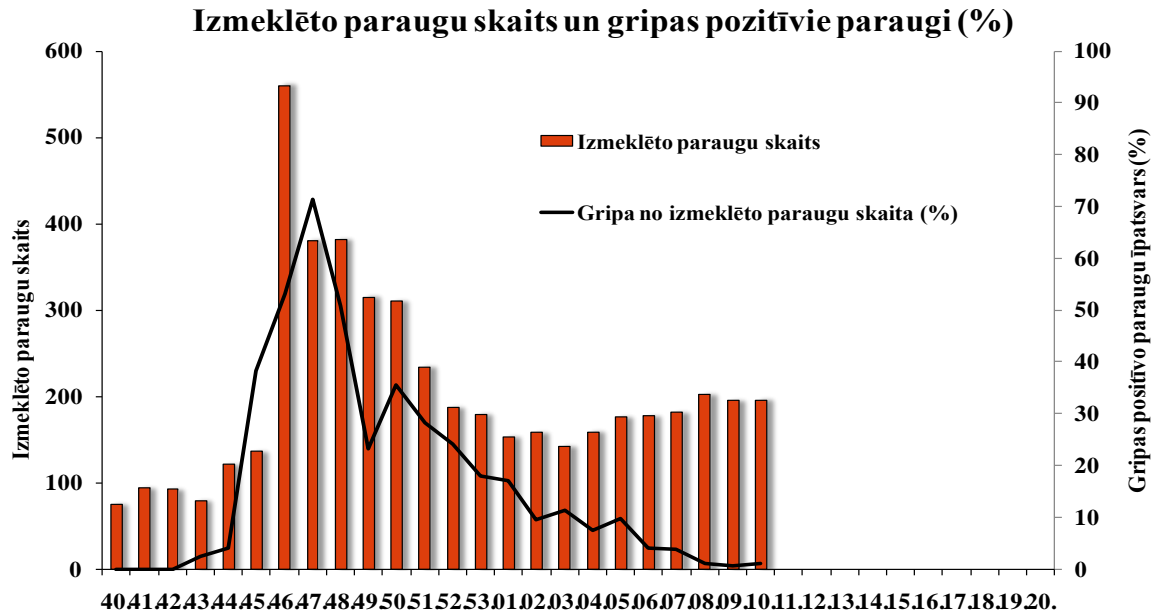
Respiratoro vīrusu cirkulācija

Latvijas Infektoloģijas centra laboratorijas Virusoloģijas nodaļā 2010.gada 10.nedēļā izmeklēti 196 personu klīniskie paraugi, no tiem 65 (33%) bija konstatēti respiratoro vīrusu infekciju izraisītāji, t.sk. noteikti 2 A tipa gripas vīrusi.

Noteikto respiratoro vīrusu skaits 09. un 10.nedēļā



RSV skaits 10.nedēļā nedaudz samazinājās - noteikti 46 RSV, kas ir 71% no kopējā pozitīvo paraugu skaita (09.nedēļā- 84%).



Desmitajā nedēļā gripas vīrusi bija noteikti tikai 1% gadījumos no visiem izmeklētajiem paraugiem.

Nedēļas	Izmeklēto paraugu skaits	A gripa	B gripa	Paragripa I	Paragripa II	Paragripa III	RSV	Adenovīrusi	Pozitīvo paraugu skaits	Pozitīvo paraugu īpatsvars (%)	Gripa no izmeklēto paraugu skaita (%)	Gripa no pozitīvo paraugu skaita (%)	RSV no pozitīvo paraugu skaita (%)
40.	75			2		3		1	6	8	0	0	0
41.	94			3		3	2		8	8,5	0	0	2,1
42.	92			1	1	8		1	11	12	0	0	0
43.	79	2		4	1	6	1	1	15	19	2,5	13,3	1,3
44.	121	5		5	1	4	4	4	23	19	4,1	21,7	3,3
45.	136	52		6		5	1	3	67	49,3	38,2	77,6	0,7
46.	560	297		4	2	16	2	1	322	57,5	53	92,2	0,4
47.	380	271		2		6		6	285	75	71,3	95,1	0
48.	381	194		2	2	1	4	4	207	54,3	50,9	93,7	1
49.	315	73		4		9	1	4	91	28,9	23,2	80,2	0,3
50.	310	110		8		3	2	2	125	40,3	35,5	88	0,6
51.	234	66		3		4	2	2	77	32,9	28,2	85,7	2,6
52.	187	45		1		9	1	1	57	30,5	24,1	78,9	1,8
53.	179	32		2		4	4	1	43	24	17,9	74,4	9,3
01.	153	26		2		2	8	2	40	26,1	17	65	20
02.	158	15		2		2	9	1	29	18,4	9,5	51,7	31
03.	142	16		1		5	16	2	40	28,2	11,3	40	40
04.	159	12		2		7	17	3	41	25,8	7,5	29,3	41,5
05.	176	17		4	1	6	28	1	57	32,4	9,7	29,8	49,1
06.	177	7		2	2	8	34		53	29,9	4	13,2	64,2
07.	181	7		2	1	8	39	5	62	34,3	3,9	11,3	62,9
08.	202	1	1		2	8	56	3	71	35,1	1	2,8	78,9
09.	195	1		3	1	5	57	1	68	34,9	0,5	1,5	83,8
10.	196	2		4		7	46	6	65	33,2	1	3,1	70,8

No sezonas sākuma 208 gripas vīrusiem noteikts antigēnais raksturojums, no tiem 100% gadījumos apstiprināts pandēmiskais *A/California/7/2009(H1N1v)*-līdzīgs gripas vīruss.

Secinājumi

2010.gada 10.nedēļā Latvijā bija reģistrēti sporādiskie gripas gadījumi. Saslimstība ar akūtām augšējo elpceļu infekcijām bija līdzīga iepriekšējās nedēļas līmenim. Saslimstība nedaudz pieauga bērniem vecuma grupā 5-14 gadi.

LIC laboratorijas Virusoloģijas nodaļas dati liecina, ka turpinās respiratori sincitiālā vīrusa cirkulācija, kas galvenokārt izraisa elpceļu saslimšanas maziem bērniem. Retāk konstatēti citi respiratorie vīrusi - I, II un III tipa paragripas vīrusi un adenovīrusi.

Desmitajā nedēļā bija noteikti divi *A tipa* gripas vīrusi.

Situācija PVO Eiropas reģiona valstīs 09.nedēļā

(Informācija no EuroFlu mājas lapa http://www.euroflu.org/cgi-files/bulletin_v2.cgi)

Lielākajā Eiropas daļā gripas aktivitāte ir zema. Par gripas reģionālo izplatību ziņoja Armēnija, Austrija un Grieķija.

No kopējā uzraudzības tīklā izmeklēto paraugu skaita gripas vīrusi bija noteikti 5,1% gadījumos. Pandēmiskais vīruss A(H1N1)v-2009 bija dominējošs 11 Eiropas valstīs. Zviedrijā dominēja B gripas vīrus, bet Krievijas Federācijā – B gripas vīruss ko-dominējošs ar A gripas vīrusu.

Kopš 2009.gada aprīļa ir paziņots par 4597 nāves gadījumiem pacientiem, kuriem laboratoriski apstiprināta pandēmiskā gripa A/H1N1v-2009.

2010.gada 09.nedēļā ārpus uzraudzības tīkla iestādēs noteikti 283 gripas vīrusi no tiem:

- 185 (65%) A tipa gripas vīrusi, t.sk.: 119 pandēmiskais A(H1); 10 sezonālais A(H1); 9 sezonālais A(H3); 47 A netipētie vīrusi;
- 98 (35%) B tipa gripas vīrusi.

Epidemioloģiskās un virusoloģiskās uzraudzības dati liecina, ka pandēmijas gripas epidēmiskā izplatība ir beigusies, īpaši Rietumeiropā. Tomēr pandēmiskā gripas vīrusa cirkulācija turpinās, tādēļ PVO rekomendē valstīm turpināt gripas epidemioloģisko un virusoloģisko uzraudzību visa gada garumā.

PVO rekomendējamais vakcīnas sastāvs 2010.-2011.gada sezonai Ziemeļu puslodē:

—*A/California/7/2009 (H1N1)*-līdzīgs vīruss;

—*A/Perth/16/2009 (H3N2)*- līdzīgs vīrus;*

—*B/Brisbane/60/2008*- līdzīgs vīrus.

* *A/Wisconsin/15/2009* ir *A/Perth/16/2009 (H3N2)*-līdzīgs vīruss un tas ir iekļauts 2010.gada Dienvidu puslodes vakcīnas sastāvā.

Materiālu sagatavoja: V/a „Latvijas Infektoloģijas centra” (LIC) Infekcijas slimību epidemioloģiskās uzraudzības un imunizācijas nodaļas (ISEUIN) epidemioloģe R.Nikiforova, piedaloties ISEUI nodaļas vadītājam J.Perevoščikovam 2009.-2010.gada AAEL un gripas monitoringa 2010.gada 10.nedēļā datus sniedza:

- 60 primārās veselības aprūpes ārsti (reģistrēto pacientu skaits 109 454 – 4,8%)
- 11 stacionārās ārstniecības iestādes
- 43 vispārējās izglītības iestādes
- 35 pirmsskolas izglītības iestādes

Izmantoti LIC laboratorijas Virusoloģijas nodaļas dati.

Pateicamies visiem monitoringa dalībniekiem par savlaicīgi un precīzi sniegtu informāciju.

Materiāls ir pieejams v/a “LIC” Interneta mājas lapā: www.lic.gov.lv.