



VALSTS AĢENTŪRA

LATVIJAS INFЕКТОЛОĢIJAS CENTRS

Linezera iela 3, Rīga, LV-1006, Latvija. Tālr. 67014500. Fakss 67014568
Reģ. nr. 90001830776. E-pasts: lic@lic.gov.lv
www.lic.gov.lv

EPIDEMIOLOĢIJAS BIĻETENS

Nr.16 (1137)

2010.gada 30.martā

**Pārskats par akūtu augšējo elpceļu infekciju (AAEI) un gripas*
izplatību 2010. gada 12.nedēļā Latvijā**

Latvijā gripas aktivitāte ir zema. 2010.gada 12.nedēļā monitoringa ambulatorajās iestādēs nebija reģistrēts neviens saslimšanas gadījums ar gripu.

Ambulatorajās iestādēs vērsušos pēc palīdzības ar AAEI un pneimoniju pacientu īpatsvars bija 19% (11.nedēļā - 21%). Lielākais šo pacientu īpatsvars bija Gulbenē (30%), Rēzeknē (29%), Jūrmalā (27%) un Rīgā (25%).

**Pacientu vēršanās pēc palīdzības ar AAEI, gripu un pneimoniju
uz 100 000 iedzīvotāju vidēji Latvijā**

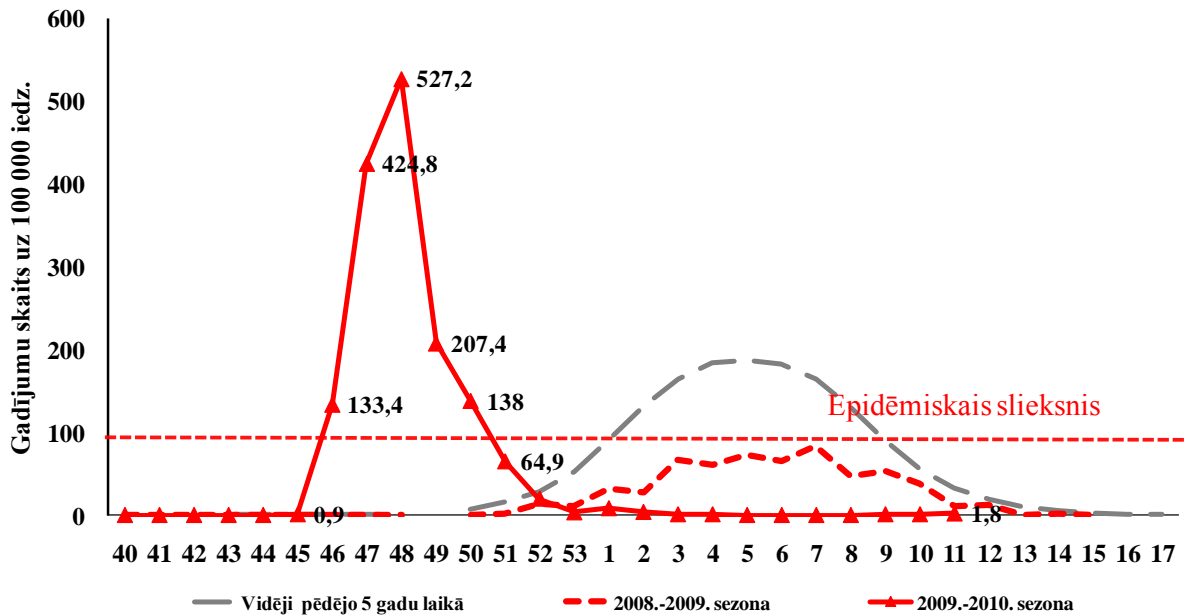
	Vecuma grupas	08.nedēļa	09.nedēļa	10.nedēļa	11.nedēļa	12.nedēļa	Salīdzinot ar iepriekšējo 11.nedēļu (%)
AAEI	Vidēji	1221,5	1144,8	1151,2	1194,1	1106,4	-7,9
	0-4	6764,4	6397,8	6177,8	6709,4	6526,1	-2,8
	5-14	3854,0	3752,3	3947,8	3799,2	3080,1	-23,4
	15-64	613,8	548,7	544,7	586,7	607,0	3,3
	65>	18,7	16,2	13,6	18,7	11,1	-69,2
Gripa	Vidēji	0,0	0,9	0,9	1,8	0,0	
	0-4	0,0	0,0	0,0	18,3	0,0	
	5-14	0,0	0,0	0,0	0,0	0,0	
	15-64	0,0	1,4	0,0	1,4	0,0	
	65>	0,0	0,0	0,9	0,0	0,0	
Pneimonijas	Vidēji	15,5	18,3	21,9	14,6	17,4	15,8
	0-4	36,7	73,3	73,3	55,0	128,3	57,1
	5-14	23,5	7,8	39,1	0,0	31,3	100,0
	15-64	13,5	20,3	19,0	17,6	10,8	-62,5
	65>	1,7	0,0	0,9	0,0	0,0	

*klīniski gripas gadījumi monitoringa iestādēs

Saslimstība ar AAEI samazinājusies visās vecuma grupās - vidēji par 8%. Vecuma grupā 15-64 gadi saslimstība nedaudz pieauga – par 3,3%.

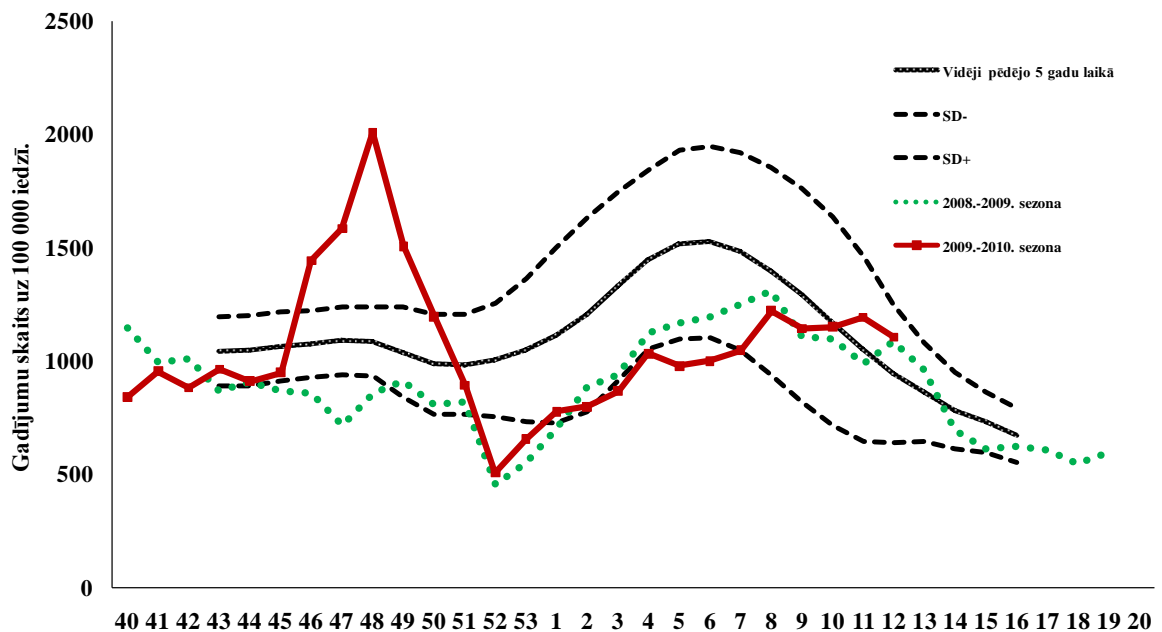
Ambulatorajās monitoringa iestādēs pēdējo nedēļu laikā bija reģistrēti tikai daži sporādiski gripas gadījumi atsevišķās teritorijās, pēdējie (divi) reģistrēti Rīgā 2010.gada 11.nedēļā.

Saslimstība ar gripu 2009.-2010. gada sezonā pa nedēļām



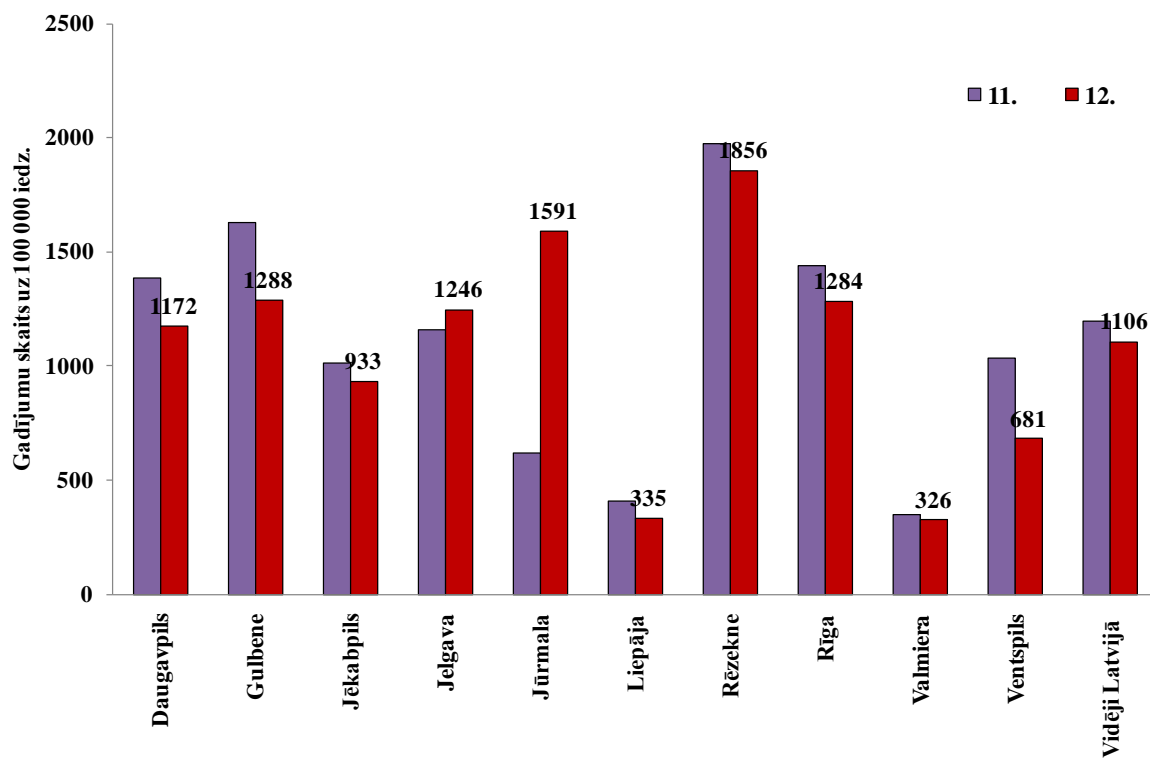
Saslimstība ar AAEI salīdzinājumā ar iepriekšējo nedēļu nedaudz samazinājās. Saslimstības līmenis bija līdzīgs pagājušās sezonas 11.nedēļas rādītājiem.

Saslimstība ar akūtām augšējo elpceļu infekcijām



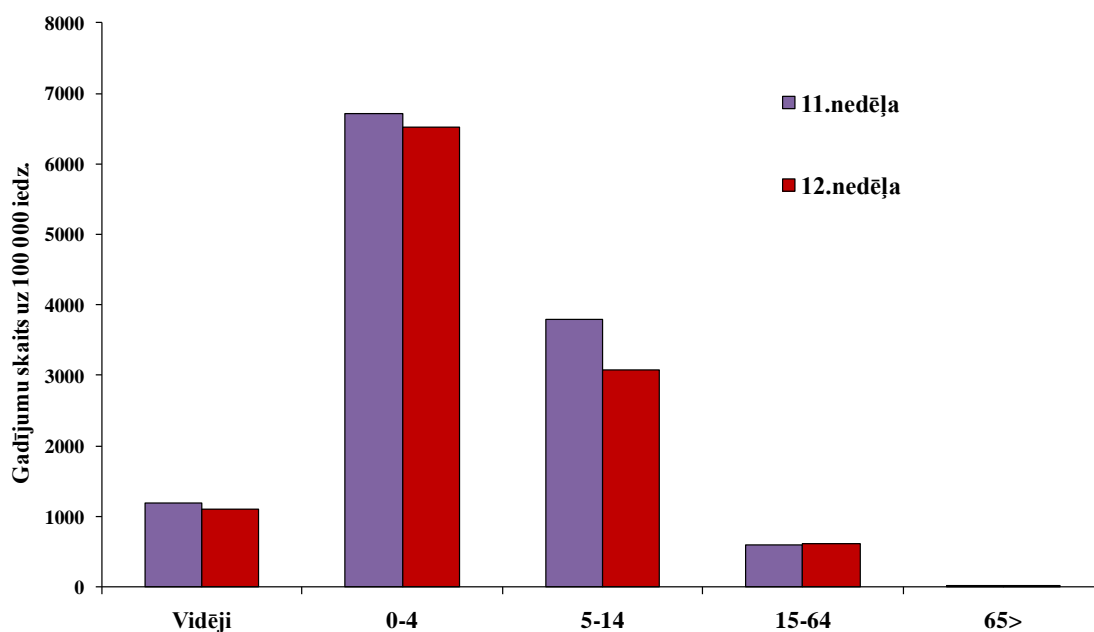
AAEI atsevišķās monitoringa teritorijās

Ievērojams saslimstības pieaugums 12.nedēļā bija vērojams Jūrmalā – vairāk nekā 2,5 reizes augstāks nekā iepriekšējā nedēļā. Nedaudz pieauga saslimstība arī Jelgavā. Pārējās teritorijās saslimstība ar AAEI samazinājās. Visaugstākā saslimstība bija Rēzeknē, viszemākā – Liepājā un Valmierā.



AAEI atsevišķās vecuma grupās

Līdzīgi kā iepriekš, ievērojami augstāka saslimstība ar AAEI bija vecuma grupā 0-4 gadi. Pēdējā nedēļā saslimstība bērnu vecuma grupās samazinājās, īpaši vecuma grupā 5-14 gadi (par 23%), bet vecuma grupā 15-64 gadi nedaudz pieauga (par 3%).



Hospitalizētie pacienti ar gripu un gripas izraisītu pneimoniju

Ar aizdomām par gripu bija hospitalizēti 3 pacienti (Daugavpilī), ar gripas izraisītu pneimoniju bija hospitalizēts viens pacients (Rīgā).

Monitoringa indikators	Vecuma grupa	08.nedēļa	09.nedēļa	10.nedēļa	11.nedēļa	12.nedēļa	Salīdzinājumā ar iepriekšējo 11.nedēļu
Pacienti ar gripu	Kopā	2	3	5	6	3	-100,0
	0-4	1	1	0	0	0	
	5-14	0	0	0	0	0	
	15-64	1	2	5	6	3	-100,0
	65>	0	0	0	0	0	
Pacienti ar gripas izraisītu pneimoniju	Kopā	1	0	1	0	1	100,0
	0-4	0	0	0	0	0	
	5-14	0	0	0	0	0	
	15-64	1	0	0	0	1	100,0
	65>	0	0	1	0	0	

Vispārējās izglītības iestāžu apmeklējums

Vispārējās izglītības iestādēs 2010.gada 12.nedēļā apmeklējums bija vidēji 91% (11.nedēļā- 90%). Mazāk nekā 90% apmeklējums bija Jēkabpilī (81%), Liepājā (85%), Gulbenē (88%) un Rīgā (89%).

Monitoringa pilsētas /nedēļas	Daugavpils	Gulbene	Jēkabpils	Jelgava	Liepāja	Rēzekne	Rīga	Jūrmala	Valmiera	Ventspils	Vidēji
40.	95,5	91,0	90,8	93,7	89,0	93,3	92,6	94,0	91,0	97,4	96,3
41.	95,8	94,4	90,8	95,3	88,8	95,2	92,6	94,0	94,6	95,9	94,2
42.	95,0	92,6	91,2	97,2	87,0	94,4	90,9	90,8	94,6	93,2	92,7
43.	95,2	93,1	91,2	95,1	60,0	93,6	89,4	89,5	98,4	93,8	91,8
44.	Brīvlaiks										
45.	90,7	92,8	81,8	95,0	92,0	93,8	90,7	92,2	95,7	94,0	91,7
46.	95,0	80,6	72,4	88,0	88,6	72,3	90,7	83,2	94,2	92,0	89,5
47.	80,2	48,4	72,9	83,4	77,4	68,1	69,9	88,4	80,6	79,5	75,1
48.	78,5	78,5	75,5	89,8	75,6	84,1	89,3	83,2	89,3	81,8	84,0
49.	87,9	85,4	77,1	86,4	73,8	87,9	87,7	73,4	93,8	86,5	86,5
50.	93,2	88,6	79,4	92,9	75,6	92,4	92,9	96,2	96,7	91,1	91,7
51.	95,9	87,5	80,2	89,4	83,4	94,4	91,7	95,7	97,0	91,6	92,2
52.	Brīvlaiks										
53.	Brīvlaiks										
01.	91,3	85,9	83,0	95,0	85,4	94,9	89,7	95,3	96,9	93,4	91,5
02.	89,6	89,6	79,8	94,8	84,4	94,2	89,8	95,7	96,1	92,1	90,5
03.	94,9	81,9	77,4	93,3	86,0	86,6	89,6	96,0	92,1	90,9	90,4
04.	93,2	68,9	77,9	58,4	80,6	82,4	83,5	96,2	93,4	86,7	85,3
05.	94,6	83,0	76,5	94,3	85,4	90,8	92,5	96,9	91,9	91,3	91,8
06.	93,3	81,6	81,5	94,2	80,2	92,8	82,8	95,5	93,9	91,7	88,3
07.	93,3	80,1	80,6	94,2	p/n	94,3	85,0	96,2	92,6	92,4	89,5
08.	95,3	72,6	80,3	95,1	87,8	92,9	85,5	p/n	94,7	92,7	88,2
09.	94,4	86,4	81,2	95,0	86,4	93,7	88,4	97,3	94,9	91,3	90,9
10.	88,8	87,0	78,9	92,7	87,6	90,5	89,0	96,6	92,9	91,3	89,5
11.	94,8	87,8	76,7	92,7	89,6	89,2	87,4	97,3	94,9	92,2	90,3
12.	94,7	87,8	81,1	90,3	85,2	91,0	88,8	96,2	94,9	92,1	90,9

Pirmsskolas izglītības iestāžu apmeklējums

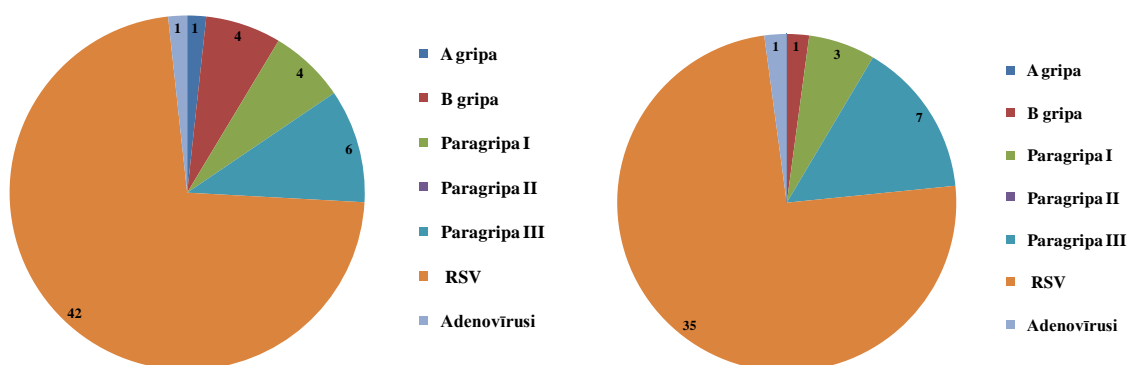
Apmeklējums pirmsskolas izglītības iestādēs nedaudz pieauga - 68% (11.nedēļā - 67%). Vismazāk bērni pirmsskolas iestādes apmeklēja Jēkabpilī un Jūrmalā (53%).

Monitoringa pilsētas /nedēļas	Daugavpils	Gulbene	Jēkabpils	Jelgava	Liepāja	Rēzekne	Rīga	Jūrmala	Valmiera	Ventspils	Vidēji
40.	70,0	73,6	65,9	83,5	89,5	80,4	72,7	86,7	73,6	93,2	87,3
41.	70,0	73,2	65,9	82,4	85,3	81,5	72,7	86,7	72,0	73,2	74,4
42.	65,2	73,6	72,0	78,4	89,3	78,6	66,6	50,0	66,2	67,8	69,7
43.	72,8	70,0	72,0	79,6	84,3	80,4	71,7	57,0	73,2	72,3	73,6
44.	68,4	62,3	67,8	75,3	78,5	69,5	65,3	64,7	73,2	69,9	68,9
45.	69,8	69,1	67,8	80,8	89,3	73,9	66,4	62,3	87,9	73,8	72,0
46.	68,2	50,0	75,8	82,0	88,7	68,1	62,6	62,8	63,7	72,3	69,1
47.	61,3	48,6	45,1	58,4	72,3	54,0	52,4	65,7	70,1	61,0	58,4
48.	61,9	52,7	45,1	56,5	83,6	60,6	57,6	59,9	70,7	65,2	62,3
49.	63,6	55,0	58,7	64,3	86,9	71,5	61,2	60,4	63,7	68,9	66,1
50.	67,1	67,7	67,0	72,5	79,3	72,6	68,5	52,2	72,0	70,8	69,7
51.	65,4	66,8	65,2	78,4	78,1	68,1	71,6	53,6	68,8	71,2	70,2
52.	65,4	n/d	n/d	n/d	n/d	54,8	73,1	51,7	n/d	60,6	62,9
53.	65,4	n/d	n/d	n/d	n/d	37,9	54,1	n/d	n/d	n/d	58,8
01.	69,3	72,3	65,9	74,5	83,3	82,0	65,9	60,4	66,2	74,8	71,4
02.	72,3	68,2	65,9	75,7	85,9	74,7	67,3	65,2	70,1	75,0	72,2
03.	70,2	65,5	61,7	69,0	81,3	68,7	64,1	59,9	65,6	71,3	68,6
04.	60,6	50,9	75,0	53,7	68,3	53,3	55,0	60,4	63,1	62,5	59,6
05.	74,0	69,1	63,3	75,7	77,3	68,7	63,4	62,8	70,1	69,7	69,4
06.	73,2	59,5	65,2	64,7	77,3	68,1	62,5	66,2	60,5	73,6	68,6
07.	66,7	60,9	64,8	65,9	79,1	72,1	62,3	76,8	57,3	70,8	67,4
08.	64,8	63,6	65,2	73,3	84,9	67,9	62,1	66,7	60,5	65,7	66,4
09.	63,2	65,9	57,2	70,6	90,7	60,3	62,7	55,6	57,3	71,5	67,0
10.	63,1	62,7	61,4	75,3	78,9	60,8	59,3	49,8	64,3	68,0	64,3
11.	61,3	64,5	56,8	69,4	86,8	65,3	63,3	58,0	63,7	72,0	66,9
12.	65,9	69,1	53,0	73,7	87,7	60,3	64,2	52,7	63,7	71,6	67,9

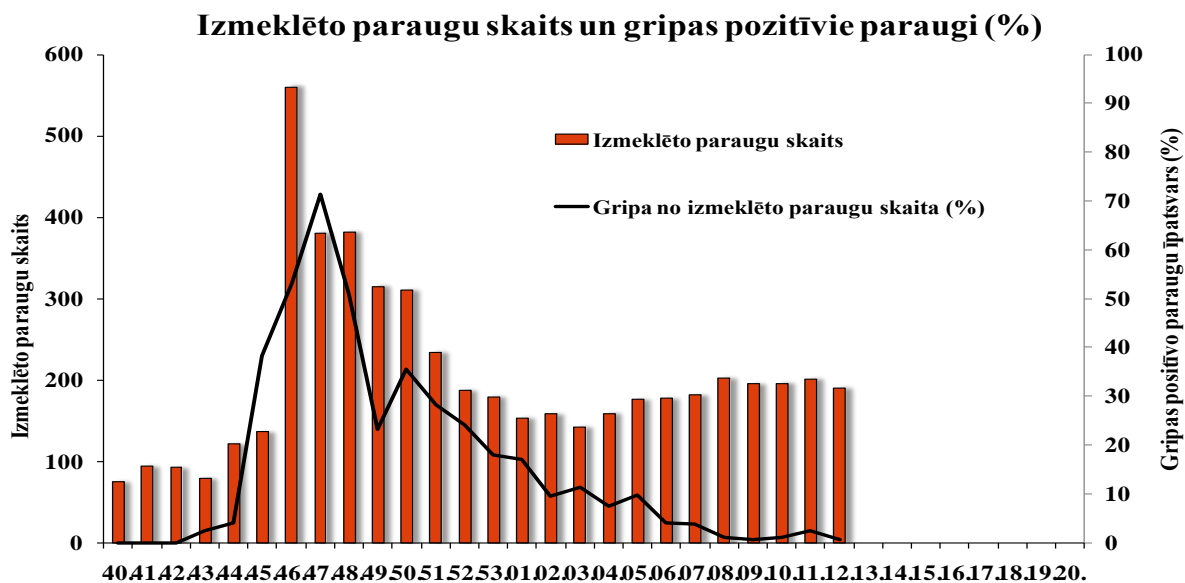
Respiratoro vīrusu cirkulācija

Latvijas Infektoloģijas centra laboratorijas Virusoloģijas nodaļā 2010.gada 12.nedēļā izmeklēti 190 personu klīniskie paraugi, no tiem 47 (25%) bija konstatēti respiratoro vīrusu infekciju izraisītāji, t.sk. noteikts 1 *B tipa* gripas vīruss.

Noteikto respiratoro vīrusu skaits 11. un 12.nedēļā



Respiratori sincitiālo vīrusu skaits 12.nedēļā bija 35 vai 74,5% no kopējā pozitīvo paraugu skaita (11.nedēļā- 42 vai 72%).



Respiratoro vīrusu skaits no sezonas sākumā

Nedēļas	Izmeklēto paraugu skaits	A gripa	B gripa	Paragripa I	Paragripa II	Paragripa III	RSV	Adenovīrusi	Pozitīvo paraugu skaits	Pozitīvo paraugu īpatsvars (%)	Gripa no izmeklēto paraugu skaita (%)	Gripa no pozitīvo paraugu skaita (%)	RSV no pozitīvo paraugu skaita (%)
40.	75			2		3		1	6	8	0	0	0
41.	94			3		3	2		8	8,5	0	0	2,1
42.	92			1	1	8		1	11	12	0	0	0
43.	79	2		4	1	6	1	1	15	19	2,5	13,3	1,3
44.	121	5		5	1	4	4	4	23	19	4,1	21,7	3,3
45.	136	52		6		5	1	3	67	49,3	38,2	77,6	0,7
46.	560	297		4	2	16	2	1	322	57,5	53	92,2	0,4
47.	380	271		2		6		6	285	75	71,3	95,1	0
48.	381	194		2	2	1	4	4	207	54,3	50,9	93,7	1
49.	315	73		4		9	1	4	91	28,9	23,2	80,2	0,3
50.	310	110		8		3	2	2	125	40,3	35,5	88	0,6
51.	234	66		3		4	2	2	77	32,9	28,2	85,7	2,6
52.	187	45		1		9	1	1	57	30,5	24,1	78,9	1,8
53.	179	32		2		4	4	1	43	24	17,9	74,4	9,3
01.	153	26		2		2	8	2	40	26,1	17	65	20
02.	158	15		2		2	9	1	29	18,4	9,5	51,7	31
03.	142	16		1		5	16	2	40	28,2	11,3	40	40
04.	159	12		2		7	17	3	41	25,8	7,5	29,3	41,5
05.	176	17		4	1	6	28	1	57	32,4	9,7	29,8	49,1
06.	177	7		2	2	8	34		53	29,9	4	13,2	64,2
07.	181	7		2	1	8	39	5	62	34,3	3,9	11,3	62,9
08.	202	1	1		2	8	56	3	71	35,1	1	2,8	78,9
09.	195	1		3	1	5	57	1	68	34,9	0,5	1,5	83,8
10.	196	2		4		7	46	6	65	33,2	1	3,1	70,8
11.	201	1	4	4		6	42	1	58	28,9	2,5	8,6	72,4
12.	190		1	3		7	35	1	47	24,7	0,5	2,1	74,5

No sezonas sākuma antigēnais raksturojums noteikts 208 A gripas vīrusiem, no tiem 100% gadījumos apstiprināts pandēmiskais *A/California/7/2009(H1N1v)*-līdzīgs gripas vīruss.

Pēdējās nedēļās Latvijā no noteiktiem gripas vīrusiem dominējošs bija sezonālais *B tipa* gripas vīruss.

Secinājumi

2010.gada 12.nedēļā Latvijā bija reģistrēti sporādiskie gripas gadījumi. Saslimstība ar akūtām augšējo elpceļu infekcijām nedaudz samazinājās. Visaugstākā saslimstība vērojama bērniem vecuma grupā 0-4 gadi.

LIC laboratorijas Virusoloģijas nodaļā pēdējās nedēļās bija noteikti sezonālie *B tipa* gripas vīrusi un pandēmiskais *A tipa* gripas vīruss. Turpinās respiratori sincitiālā vīrusa cirkulācija, kas galvenokārt izraisa elpceļu saslimšanas maziem bērniem. Retāk konstatēti citi respiratorie vīrusi - paragripas vīrusi un adenovīrusi.

Situācija PVO Eiropas reģiona valstīs 11.nedēļā

(Informācija no EuroFlu mājas lapa http://www.euroflu.org/cgi-files/bulletin_v2.cgi)

PVO Eiropas reģiona valstīs gripas aktivitāte ir zema.

No kopējā uzraudzības tīklos izmeklēto paraugu skaita gripas vīrusi bija noteikti 4,1% gadījumos.

Nevienā valstī gripas pozitīvo paraugu skaits nepārsniedza 20% no kopējā izmeklēto paraugu skaita, kas bija izmeklēti uzraudzības tīklā.

2010.gada 11.nedēļā ārpus uzraudzības tīkla iestādēm noteikti 207 gripas vīrusi no tiem: **85 (43%) bija A tipa** gripas vīrusi (t.sk.: 49 pandēmiskais A(H1); 1 sezonālais A(H1); 14 sezonālais A(H3); 21 netipētie A gripas vīrusi;) un **122 (58%) B tipa** gripas vīrusi.

Kopš 2009.gada aprīļa ir paziņots par 4670 nāves gadījumiem pacientiem, kuriem laboratoriski apstiprināta pandēmiskā gripa *A/H1N1v-2009*.

Pēdējās nedēļās novērota stabila pandēmiskās gripas vīrusa cirkulācijā samazināšanās. 2010.gada 11.nedēļā kopējais noteikto B tipa gripas vīrusu skaits pārsniedza kopējo A tipa gripas vīrusu skaitu.

Līdz šim noteiktie cirkulējošie gripas vīrusi atbilst vīrusiem, kas iekļauti 2010.-2011.gada sezonas Ziemeļu puslodē PVO rekomendētajā vakcīnas sastāvā.

PVO rekomendē valstīm turpināt gripas epidemioloģisko un virusoloģisko uzraudzību visa gada garumā.

PVO rekomendējamais vakcīnas sastāvs 2010.-2011.gada sezonai Ziemeļu puslodē:

—*A/California/7/2009 (H1N1)*-līdzīgs vīruss;

—*A/Perth/16/2009 (H3N2)*- līdzīgs vīruss;*

—*B/Brisbane/60/2008*- līdzīgs vīruss.

* *A/Wisconsin/15/2009* ir *A/Perth/16/2009 (H3N2)*-līdzīgs vīruss un tas ir iekļauts 2010.gada Dienvidu puslodes vakcīnas sastāvā.

Materiālu sagatavoja: V/a „Latvijas Infektoloģijas centra” (LIC) Infekcijas slimību epidemioloģiskās uzraudzības un imunizācijas nodaļas (ISEUIN) epidemioloģe R.Nikiforova, piedaloties ISEUI nodaļas vadītāja vietniecei I.Lucenko. 2009.-2010.gada AA EI un gripas monitoringa 2010.gada 12.nedēļā datus sniedza:

- 60 primārās veselības aprūpes ārsti (reģistrēto pacientu skaits 109 454 – 4,8%)
- 11 stacionārās ārstniecības iestādes
- 43 vispārējās izglītības iestādes
- 35 pirmsskolas izglītības iestādes

Izmantoti LIC laboratorijas Virusoloģijas nodaļas dati.

Pateicamies visiem monitoringa dalībniekiem par savlaicīgi un precīzi sniegtu informāciju.

Materiāls ir pieejams v/a “LIC” Interneta mājas lapā: www.lic.gov.lv.