



VALSTS AĢENTŪRA

LATVIJAS INFЕКТОLOĢIJAS CENTRS

Linezera iela 3, Rīga, LV-1006, Latvija. Tālr. 67014500. Fakss 67014568
Reģ. nr. 90001830776. E-pasts: lic@lic.gov.lv
www.lic.gov.lv

EPIDEMIOLOĢIJAS BIĻETENS

Nr.17 (1138)

2010.gada 7.aprīlī

**Pārskats par akūtu augšējo elpceļu infekciju (AAEI) un gripas*
izplatību 2010. gada 13.nedēļā Latvijā**

Latvijā gripas aktivitāte ir zema. 2010.gada 13.nedēļā monitoringa ambulatorajās iestādēs nebija reģistrēts neviens saslimšanas gadījums ar gripu.

Kopējais ambulatorajās iestādēs vērsušos pēc palīdzības ar AAEI un pneimoniju pacientu īpatsvars samazinājās līdz 14% (12.nedēļā - 19%). Lielākais šo pacientu īpatsvars bija Gulbenē (35%), Rēzeknē (24%) un Daugavpilī (23%).

**Pacientu vēršanās pēc palīdzības ar AAEI, gripu un pneimoniju
uz 100 000 iedzīvotāju vidēji Latvijā**

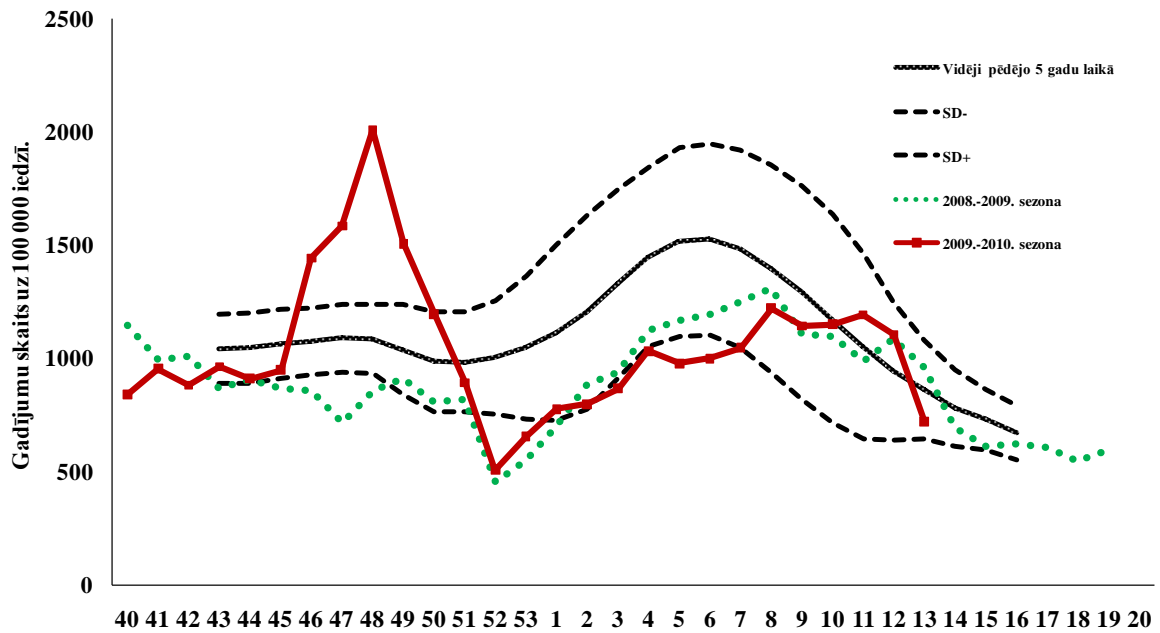
	Vecuma grupas	09.nedēļa	10.nedēļa	11.nedēļa	12.nedēļa	13.nedēļa	Salīdzinot ar iepriekšējo 12.nedēļu (%)
AAEI	Vidēji	1144,8	1151,2	1194,1	1106,4	720,9	-53,5
	0-4	6397,8	6177,8	6709,4	6526,1	4614,3	-41,4
	5-14	3752,3	3947,8	3799,2	3080,1	1980,5	-55,5
	15-64	548,7	544,7	586,7	607,0	364,6	-66,5
	65>	109,2	91,9	126,4	74,7	60,8	-22,8
Gripa	Vidēji	0,9	0,9	1,8	0,0	0,0	
	0-4	0,0	0,0	18,3	0,0	0,0	
	5-14	0,0	0,0	0,0	0,0	0,0	
	15-64	1,4	0,0	1,4	0,0	0,0	
	65>	0,0	5,7	0,0	0,0	0,0	
Pneimonijas	Vidēji	18,3	21,9	14,6	17,4	11,8	-47,4
	0-4	73,3	73,3	55,0	128,3	24,0	-434,0
	5-14	7,8	39,1	0,0	31,3	0,0	
	15-64	20,3	19,0	17,6	10,8	15,7	31,0
	65>	0,0	5,7	0,0	0,0	0,0	

*klīniski gripas gadījumi monitoringa iestādēs

Saslimstība ar AAEI samazinājusies visās vecuma grupās - vidēji par 53,5%.

Ambulatorajās monitoringa iestādēs pēdējo nedēļu laikā bija reģistrēti tikai daži sporādiski gripas gadījumi atsevišķās teritorijās, pēdējie (divi) gadījumi reģistrēti Rīgā 2010.gada 11.nedēļā.

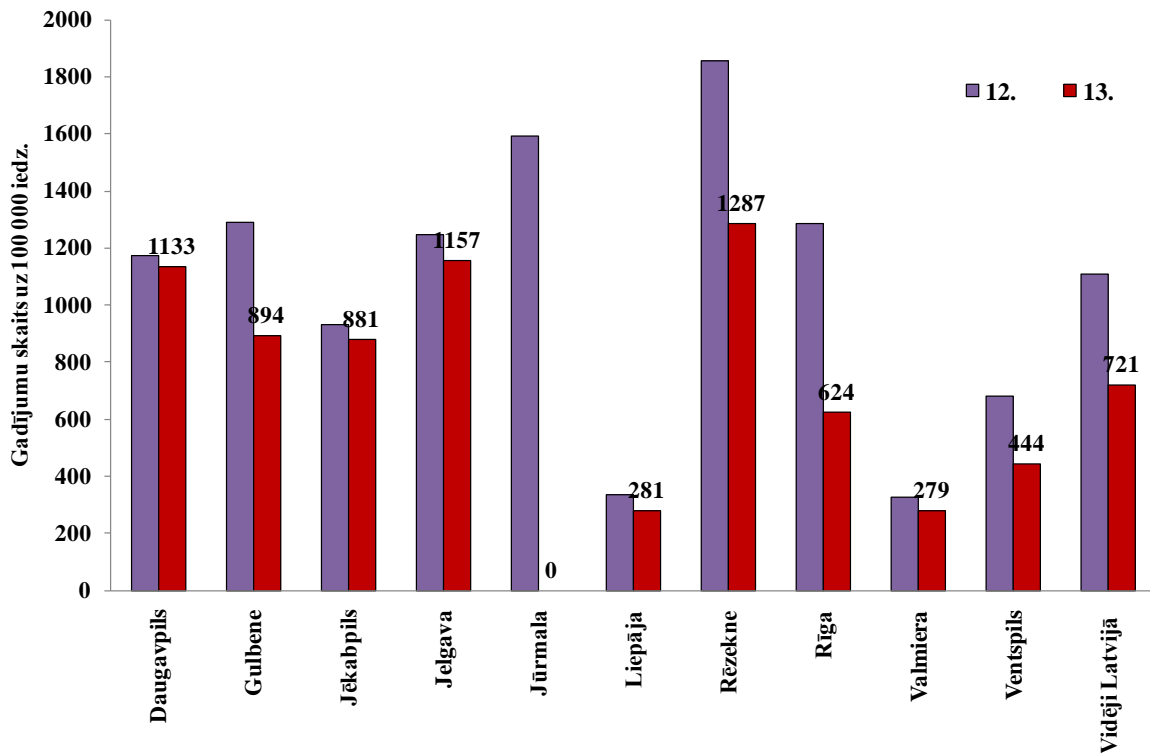
Saslimstība ar akūtām augšējo elpceļu infekcijām



Saslimstība ar AAEI, salīdzinājumā ar iepriekšējo nedēļu, ievērojami samazinājās. Saslimstības līmeņa, kas tiek aprēķināts pamatojoties uz vērsušos pēc medicīniskās palīdzības skaita, samazinājums daļēji izskaidrojams ar brīvlaiku skolās.

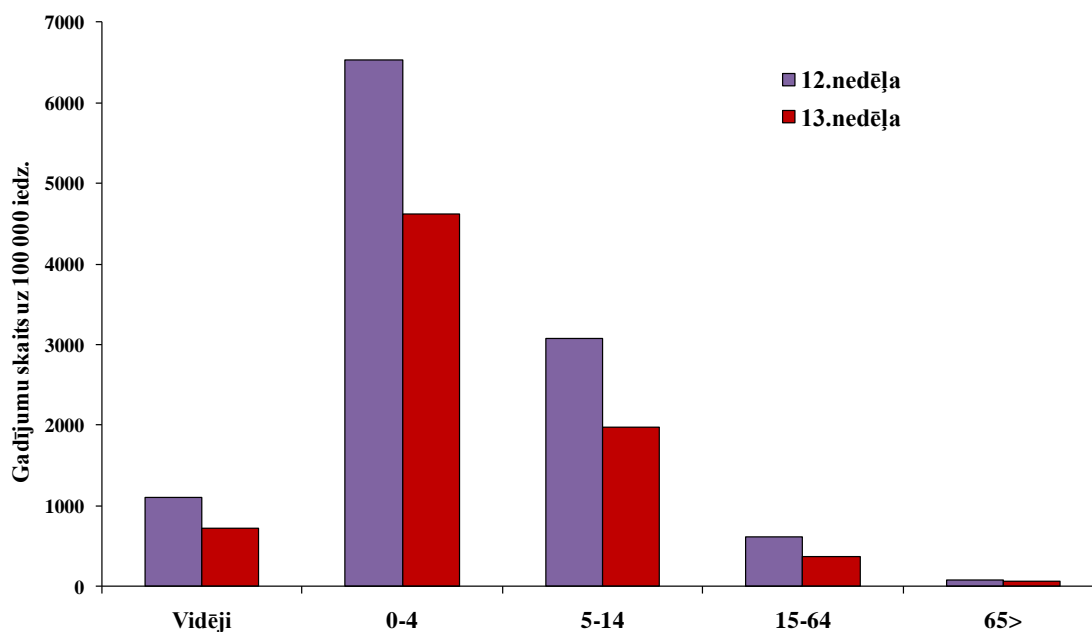
AAEI atsevišķās monitoringa teritorijās

Ievērojams saslimstības samazinājums 13.nedēļā bija vērojams vairākās pilsētās. Augstākā saslimstība bija Rēzeknē, Jelgavā, Daugavpilī, viszemākā – Liepājā un Valmierā. No Jūrmalas dati par pacientu vērsanos pēc palīdzības 13.nedēļā nav saņemti.



AAEI atsevišķās vecuma grupās

Līdzīgi kā iepriekšējās nedēļās, ievērojami augstāka saslimstība ar AAEI bija vecuma grupā 0-4 gadi. Pēdējā nedēļā saslimstība visās vecuma grupās samazinājās.



Hospitalizētie pacienti ar gripu un gripas izraisītu pneimoniju

Ar aizdomām par gripu bija hospitalizēti 8 pacienti: 3 pacienti Daugavpilī un 5 Rīgā. Ar gripas izraisītu pneimoniju bija hospitalizēti 3 pacienti (Rīgā).

Monitoringa indikators	Vecuma grupa	09.nedēļa	10.nedēļa	11.nedēļa	12.nedēļa	13.nedēļa	Saldzinājuma ar iepriekšējo 12.nedēļu
Pacienti ar gripu	Kopā	3	5	6	3	5	40,0
	0-4	1	0	0	0	2	100,0
	5-14	0	0	0	0	0	
	15-64	2	5	6	3	2	-50,0
	65>	0	0	0	0	1	100,0
Pacienti ar gripas izraisītu pneimoniju	Kopā	0	1	0	1	3	66,7
	0-4	0	0	0	0	0	
	5-14	0	0	0	0	0	
	15-64	0	0	0	1	2	50,0
	65>	0	1	0	0	1	100,0

Vispārējās izglītības iestāžu apmeklējums

Vispārējās izglītības iestādēs 2010.gada 13.nedēļā bija brīvlaiks.

Monitoringa pilsētas /nedēļas	Daugavpils	Gulbene	Jēkabpils	Jelgava	Liepāja	Rēzekne	Rīga	Jūrmala	Valmiera	Ventspils	Vidēji
09.	94,4	86,4	81,2	95,0	86,4	93,7	88,4	97,3	94,9	91,3	90,9
10.	88,8	87,0	78,9	92,7	87,6	90,5	89,0	96,6	92,9	91,3	89,5
11.	94,8	87,8	76,7	92,7	89,6	89,2	87,4	97,3	94,9	92,2	90,3
12.	94,7	87,8	81,1	90,3	85,2	91,0	88,8	96,2	94,9	92,1	90,9
13.	0,0	0,0	0,0	0,0	0,0	0,0	0,0	0,0	0,0	0,0	0,0

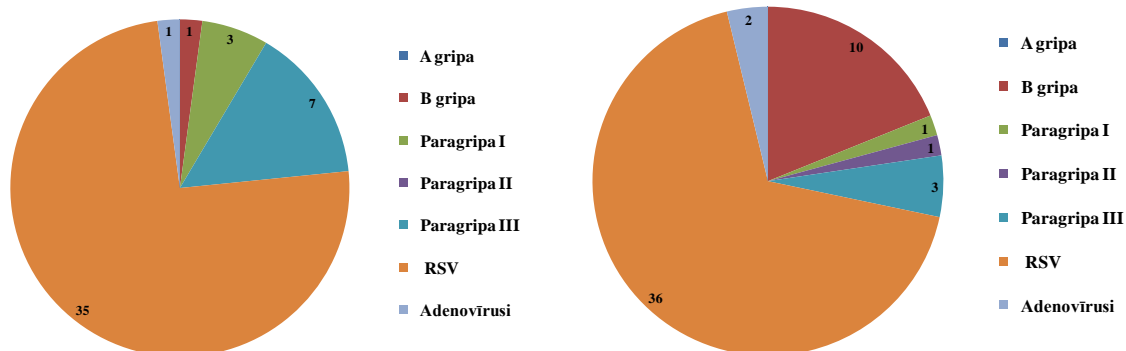
Pirmsskolas izglītības iestāžu apmeklējums

Apmeklējums pirmsskolas izglītības iestādēs bija zems, kas saistīts ar brīvlaiku skolās – 58,5% (12.nedēļā - 68%).

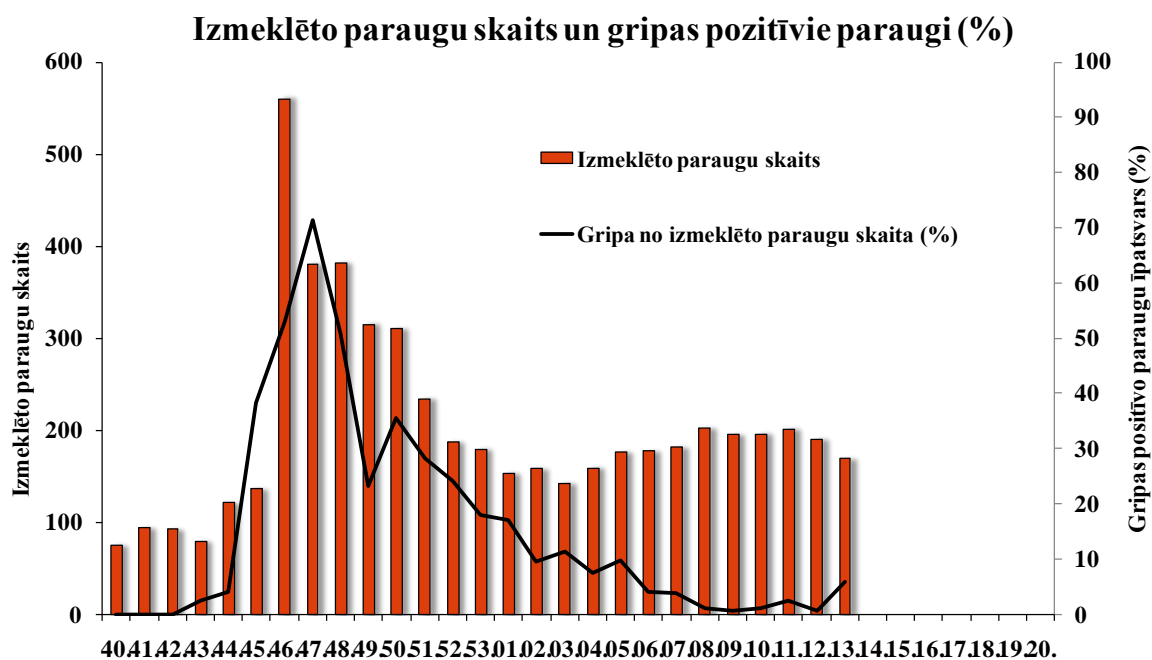
Monitoringa pilsētas /nedēļas	Daugavpils	Gulbene	Jēkabpils	Jelgava	Liepāja	Rēzekne	Rīga	Jūrmala	Valmiera	Ventspils	Vidēji
09.	63,2	65,9	57,2	70,6	90,7	60,3	62,7	55,6	57,3	71,5	67,0
10.	63,1	62,7	61,4	75,3	78,9	60,8	59,3	49,8	64,3	68,0	64,3
11.	61,3	64,5	56,8	69,4	86,8	65,3	63,3	58,0	63,7	72,0	66,9
12.	65,9	69,1	53,0	73,7	87,7	60,3	64,2	52,7	63,7	71,6	67,9
13.	64,9	50,5	53,8	55,7	83,1	58,7	53,7	n/d	56,7	59,1	58,6

Respiratoro vīrusu cirkulācija

Latvijas Infektoloģijas centra laboratorijas Virusoloģijas nodaļā 2010.gada 13.nedēļā izmeklēti 169 personu klīniskie paraugi, no tiem 53 (31%) bija konstatēti respiratoro vīrusu infekciju izraisītāji, t.sk. noteikti 10 *B tipa* gripas vīrusi - 19% .



Respiratori sincitiālo vīrusu skaits 13.nedēļā bija 36 vai 68% no kopējā pozitīvo paraugu skaita (12.nedēļā- 35 vai 75%).



Respiratoro vīrusu skaits no sezonas sākumā

Nedēļas	Izmeklēto paraugu skaits	A gripa	B gripa	Paragripa I	Paragripa II	Paragripa III	RSV	Adenovīrusi	Pozitīvo paraugu skaits	Pozitīvo paraugu īpatsvars (%)	Gripa no izmeklēto paraugu skaita (%)	Gripa no pozitīvo paraugu skaita	RSV no pozitīvo paraugu skaita (%)
40.	75			2		3		1	6	8	0	0	0
41.	94			3		3	2		8	8,5	0	0	2,1
42.	92			1	1	8		1	11	12	0	0	0
43.	79	2		4	1	6	1	1	15	19	2,5	13,3	1,3
44.	121	5		5	1	4	4	4	23	19	4,1	21,7	3,3
45.	136	52		6		5	1	3	67	49,3	38,2	77,6	0,7
46.	560	297		4	2	16	2	1	322	57,5	53	92,2	0,4
47.	380	271		2		6		6	285	75	71,3	95,1	0
48.	381	194		2	2	1	4	4	207	54,3	50,9	93,7	1
49.	315	73		4		9	1	4	91	28,9	23,2	80,2	0,3
50.	310	110		8		3	2	2	125	40,3	35,5	88	0,6
51.	234	66		3		4	2	2	77	32,9	28,2	85,7	2,6
52.	187	45		1		9	1	1	57	30,5	24,1	78,9	1,8
53.	179	32		2		4	4	1	43	24	17,9	74,4	9,3
01.	153	26		2		2	8	2	40	26,1	17	65	20
02.	158	15		2		2	9	1	29	18,4	9,5	51,7	31
03.	142	16		1		5	16	2	40	28,2	11,3	40	40
04.	159	12		2		7	17	3	41	25,8	7,5	29,3	41,5
05.	176	17		4	1	6	28	1	57	32,4	9,7	29,8	49,1
06.	177	7		2	2	8	34		53	29,9	4	13,2	64,2
07.	181	7		2	1	8	39	5	62	34,3	3,9	11,3	62,9
08.	202	1	1		2	8	56	3	71	35,1	1	2,8	78,9
09.	195	1		3	1	5	57	1	68	34,9	0,5	1,5	83,8
10.	196	2		4		7	46	6	65	33,2	1	3,1	70,8
11.	201	1	4	4		6	42	1	58	28,9	2,5	8,6	72,4
12.	190		1	3		7	35	1	47	24,7	0,5	2,1	74,5
13.	169		10	1	1	3	36	2	53	31,4	5,9	18,9	67,9

No sezonas sākuma antigēnais raksturojums noteikts 208 A gripas vīrusiem, no tiem 100% gadījumos apstiprināts pandēmiskais *A/California/7/2009(H1N1v)*-līdzīgs gripas vīruss un 3 B tipa gripas vīrusiem, kuri tikai raksturoti kā *B/Yamagata* celma.

Pēdējās trijās nedēļās Latvijā no gripas vīrusiem dominējošs bija sezonālais *B tipa* gripas vīruss.

Secinājumi

2010.gada 13.nedēļā Latvijā bija reģistrēti sporādiskie gripas gadījumi. Vēršanās pēc palīdzības ar akūtām augšējo elpceļu infekcijām ambulatorajās iestādēs ievērojami samazinājās, kas saistīts ar brīvlaiku skolās. Visaugstākā saslimstība vērojama bērniem vecuma grupā 0-4 gadi.

LIC laboratorijas Virusoloģijas nodaļā pēdējās nedēļās no gripas vīrusiem pārsvarā bija noteikti sezonālie *B tipa* gripas vīrusi. Turpinās respiratori sincitiālā vīrusa cirkulācija, kas galvenokārt izraisa elpceļu saslimšanas maziem bērniem. Konstatēti arī citi respiratorie vīrusi – paragripas I, II un III tipa vīrusi, adenovīrusi un hMPV (human metapneumovirus).

Situācija PVO Eiropas reģiona valstīs 12.nedēļā

(Informācija no EuroFlu mājas lapa http://www.euroflu.org/cgi-files/bulletin_v2.cgi)

PVO Eiropas reģiona valstīs gripas aktivitāte ir zema.

No kopējā uzraudzības tīklos izmeklēto paraugu skaita gripas vīrusi bija noteikti 6,2% gadījumos.

Tikai vienā valstī no uzraudzības tīklā izmeklētajiem paraugiem pozitīvo uz gripu vīrusiem paraugu skaits pārsniedza 20%.

2010.gada 12.nedēļā ārpus uzraudzības tīkla iestādēm noteikti 66 gripas vīrusi no tiem: **54 (82%) bija A tipa** gripas vīrusi (t.sk.: 36 pandēmiskais A(H1N1); 18 netipētie A gripas vīrusi;) un **12 (18%) B tipa** gripas vīrusi.

Kopš 2009.gada aprīļa ir paziņots par 4764 nāves gadījumiem pacientiem, kuriem laboratoriski apstiprināta pandēmiskā gripa *A/H1N1v-2009*.

Līdz šim noteiktie cirkulējošie gripas vīrusi atbilst vīrusiem, kas iekļauti 2010.-2011.gada sezonas Ziemeļu puslodē PVO rekomendētajā vakcīnas sastāvā.

PVO rekomendē valstīm turpināt gripas epidemioloģisko un virusoloģisko uzraudzību visa gada garumā.

PVO rekomendējamais vakcīnas sastāvs 2010.-2011.gada sezonai Ziemeļu puslodē:

—*A/California/7/2009 (H1N1)*-līdzīgs vīruss;

—*A/Perth/16/2009 (H3N2)*- līdzīgs vīruss;*

—*B/Brisbane/60/2008*- līdzīgs vīruss.

* *A/Wisconsin/15/2009* ir *A/Perth/16/2009 (H3N2)*-līdzīgs vīruss un tas ir iekļauts 2010.gada Dienvidu puslodes vakcīnas sastāvā.

Materiālu sagatavoja: V/a „Latvijas Infektoloģijas centra” (LIC) Infekcijas slimību epidemioloģiskās uzraudzības un imunizācijas nodaļas (ISEUIN) epidemioloģe R.Nikiforova, piedaloties ISEUI nodaļas vadītāja vietniecei I.Lucenko. 2009.-2010.gada AA EI un gripas monitoringa 2010.gada 13.nedēļā datus sniedza:

- 50 primārās veselības aprūpes ārsti (reģistrēto pacientu skaits 84 888 – 4,2%)
- 11 stacionārās ārstniecības iestādes
- 33 pirmsskolas izglītības iestādes

Izmantoti LIC laboratorijas Virusoloģijas nodaļas dati.

Pateicamies visiem monitoringa dalībniekiem par savlaicīgi un precīzi sniegtu informāciju.

Materiāls ir pieejams v/a “LIC” Interneta mājas lapā: www.lic.gov.lv.