



# LATVIJAS INFEKTOLOĢIJAS CENTRS

Linezera iela 3, Rīga, LV-1006, Latvija. Tālrunis: 67014500. Fakss: 67014568  
 Reģistrācijas nr. 90001830776. E-pasts: lic@lic.gov.lv  
 www.lic.gov.lv

## EPIDEMIOLOĢIJAS BIĻETENS

Nr.18 (1139)

2010.gada 14.aprīlī

### Pārskats par akūtu augšējo elpceļu infekciju (AAEI) un gripas\* izplatību 2010. gada 14.nedēļā Latvijā

Latvijā gripas aktivitāte ir zema. 2010.gada 14.nedēļā monitoringa ambulatorajās iestādēs nebija reģistrēts neviens saslimšanas gadījums ar gripu.

Kopējais ambulatorajās iestādēs vērsušos pēc palīdzības ar AAEI un pneimoniju pacientu īpatsvars vidēji 16% (13.nedēļā - 14%). Lielākais šo pacientu īpatsvars bija Gulbenē (32%), Rēzeknē (25%), Daugavpilī (21%) un Rīgā (20%).

### Pacientu vēršanās pēc palīdzības ar AAEI, gripu un pneimoniju uz 100 000 iedzīvotāju vidēji Latvijā

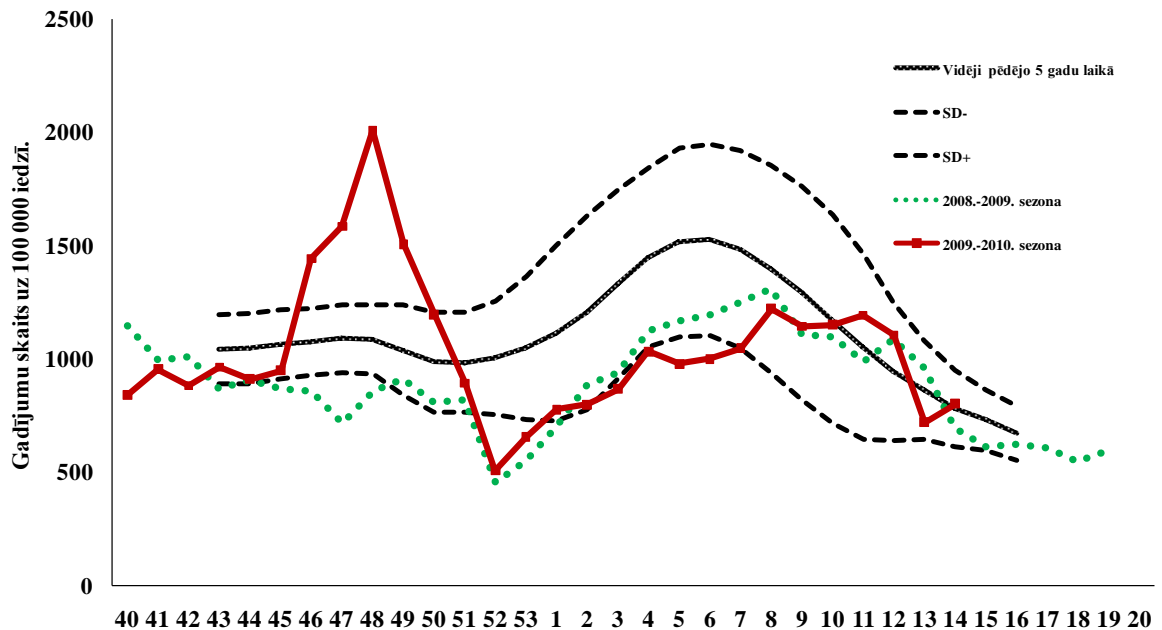
	Vecuma grupas	10.nedēļa	11.nedēļa	12.nedēļa	13.nedēļa	14.nedēļa	Salīdzinot ar iepriekšējo 13.nedēļu (%)
AAEI	Vidēji	1151,2	1194,1	1106,4	720,9	803,1	<b>10,2</b>
	0-4	6177,8	6709,4	6526,1	4614,3	4729,6	<b>2,4</b>
	5-14	3947,8	3799,2	3080,1	1980,5	2298,3	<b>13,8</b>
	15-64	544,7	586,7	607,0	364,6	426,8	<b>14,6</b>
	65>	91,9	126,4	74,7	60,8	69,0	<b>11,8</b>
Gripa	Vidēji	0,9	1,8	0,0	0,0	0,0	
	0-4	0,0	18,3	0,0	0,0	0,0	
	5-14	0,0	0,0	0,0	0,0	0,0	
	15-64	0,0	1,4	0,0	0,0	0,0	
	65>	5,7	0,0	0,0	0,0	0,0	
Pneimonijas	Vidēji	21,9	14,6	17,4	11,8	14,6	<b>19,4</b>
	0-4	73,3	55,0	128,3	24,0	0,0	
	5-14	39,1	0,0	31,3	0,0	0,0	
	15-64	19,0	17,6	10,8	15,7	20,3	<b>22,7</b>
	65>	5,7	0,0	0,0	0,0	5,7	

\*klīniski gripas gadījumi monitoringa iestādēs

Saslimstība ar AAEI pieauga visās vecuma grupās - vidēji par 10%.

Ambulatorajās monitoringa iestādēs pēdējo nedēļu laikā bija reģistrēti tikai daži sporādiski gripas gadījumi atsevišķās teritorijās, pēdējie (divi) gadījumi reģistrēti Rīgā 2010.gada 11.nedēļā.

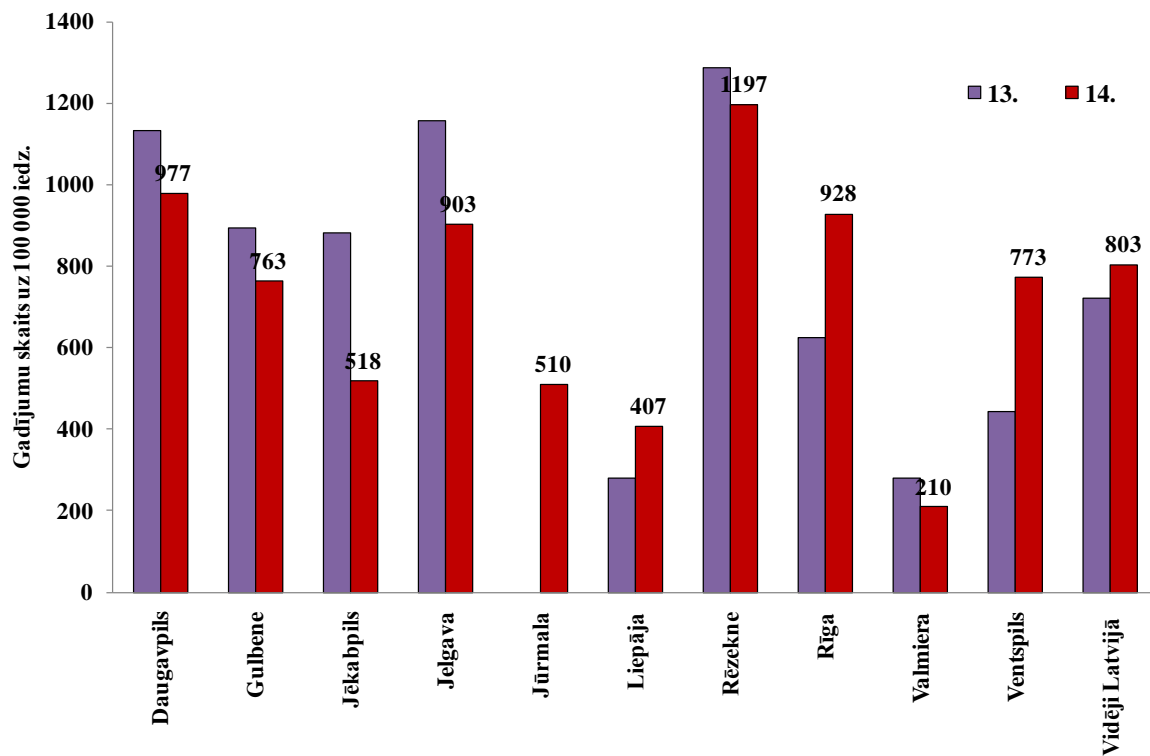
### Saslimstība ar akūtām augšējo elpceļu infekcijām



Saslimstība ar AA EI, salīdzinājumā ar iepriekšējo nedēļu, nedaudz pieauga. Saslimstības līmenis 14.nedēļā, kas tiek aprēķināts pamatojoties uz pacientu skaitu, kas vērsušies pēc medicīniskās palīdzības, ir līdzīgs pēdējo piecu gadu vidējiem rādītājiem šajā laika periodā.

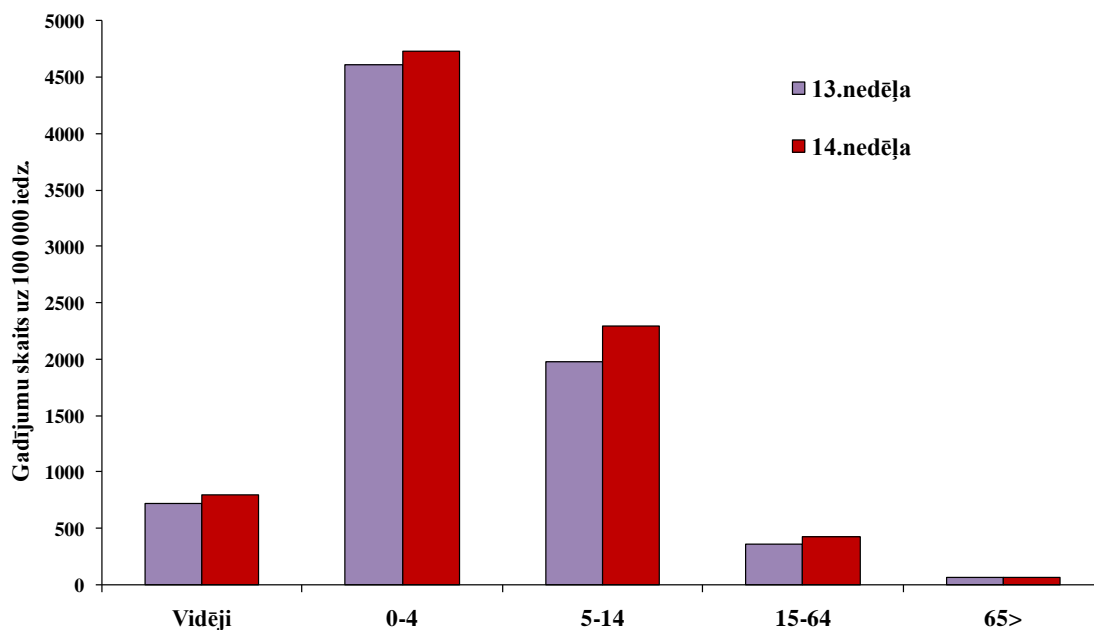
### AAEI atsevišķās monitoringa teritorijās

Augstākā saslimstība bija Rēzeknē, Daugavpilī, Rīgā un Jelgavā, viszemākā – Valmierā un Liepājā. Saslimstības samazinājums 14.nedēļā bija vērojams 6 pilsētās. Rīgā, Ventspilī un Liepājā saslimstība pieauga.



### AAEI atsevišķās vecuma grupās

Līdzīgi kā iepriekšējās nedēļās, ievērojami augstāka saslimstība ar AAEI bija vecuma grupā 0-4 gadi. Pēdējā nedēļā saslimstība pieauga visās vecuma grupās.



### Hospitalizētie pacienti ar gripu un gripas izraisītu pneimoniju

Ar aizdomām par gripu bija hospitalizēti 3 pacienti: 1 pacients Daugavpilī un 2 Rīgā. Ar gripas izraisītu pneimoniju nebija hospitalizēts neviens pacients (13.nedēļā - 3 pacienti Rīgā).

Monitoringa indikators	Vecuma grupa	10.nedēļa	11.nedēļa	12.nedēļa	13.nedēļa	14.nedēļa	Salīdzinājumā ar iepriekšējo 13.nedēļu
Pacienti ar gripu	Kopā	5	6	3	5	3	-66,7
	0-4	0	0	0	2	2	0,0
	5-14	0	0	0	0	0	
	15-64	5	6	3	2	1	-100,0
	65>	0	0	0	1	0	
Pacienti ar gripas izraisītu pneimoniju	Kopā	1	0	1	3	0	
	0-4	0	0	0	0	0	
	5-14	0	0	0	0	0	
	15-64	0	0	1	2	0	
	65>	1	0	0	1	0	

### Vispārējās izglītības iestāžu apmeklējums

Vispārējās izglītības iestādēs 2010.gada 13.nedēļā bija brīvlaiks, 14.nedēļā skolas apmeklēja vidēji 92% skolēnu, mazāk skolēnu apmeklēja skolas Jēkabpilī un Liepājā (82%).

Monitoringa pilsētas /nedēļas	Daugavpils	Gulbene	Jēkabpils	Jelgava	Liepāja	Rēzekne	Rīga	Jūrmala	Valmiera	Ventspils	Vidēji
10.	88,8	87,0	78,9	92,7	87,6	90,5	89,0	96,6	92,9	91,3	89,5
11.	94,8	87,8	76,7	92,7	89,6	89,2	87,4	97,3	94,9	92,2	90,3
12.	94,7	87,8	81,1	90,3	85,2	91,0	88,8	96,2	94,9	92,1	90,9
13.	0,0	0,0	0,0	0,0	0,0	0,0	0,0	0,0	0,0	0,0	0,0
14.	94,8	87,0	82,6	94,0	82,4	94,3	90,1	96,0	95,2	94,0	92,3

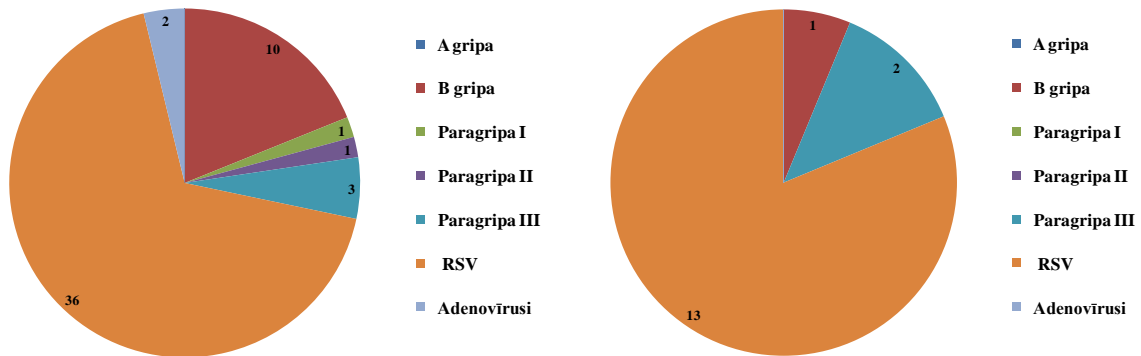
### Pirmsskolas izglītības iestāžu apmeklējums

Apmeklējums pirmsskolas izglītības iestādēs, salīdzinājumā ar iepriekšējo nedēļu, pieauga ; 13.nedēļā bērnu dārzus apmeklēja tikai 58,5% bērnu, kas bija saistīts ar brīvlaiku skolās.

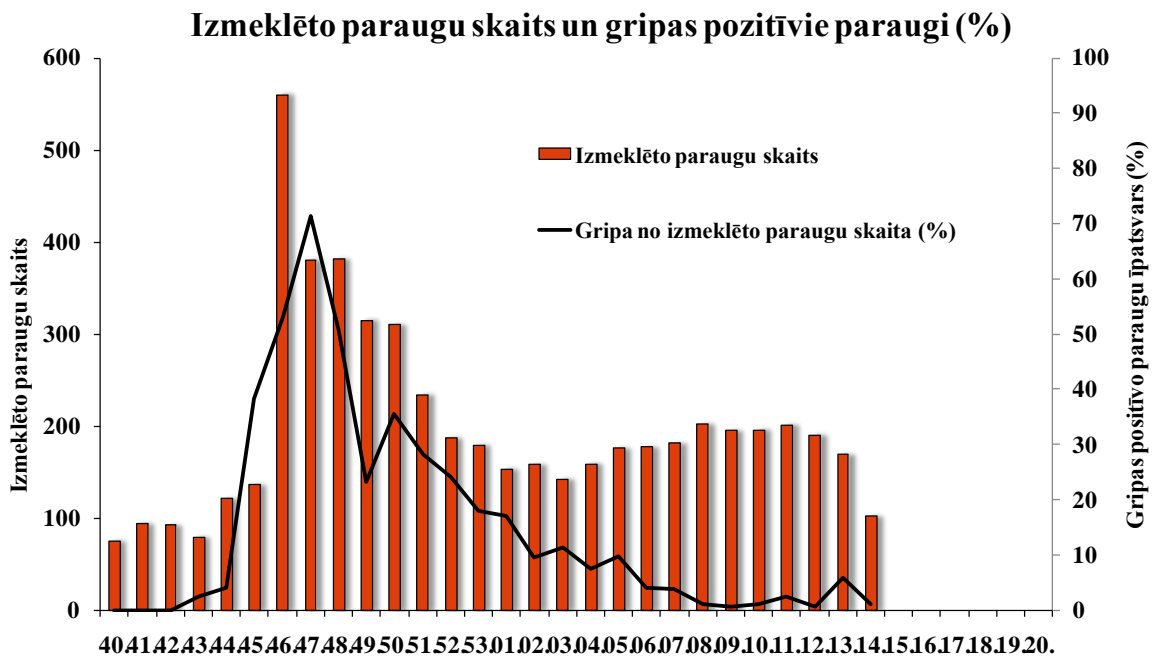
Monitoringa pilsētas /nedēļas	Daugavpils	Gulbene	Jēkabpils	Jelgava	Liepāja	Rēzekne	Rīga	Jūrmala	Valmiera	Ventspils	Vidēji
10.	63,1	62,7	61,4	75,3	78,9	60,8	59,3	49,8	64,3	68,0	64,3
11.	61,3	64,5	56,8	69,4	86,8	65,3	63,3	58,0	63,7	72,0	66,9
12.	65,9	69,1	53,0	73,7	87,7	60,3	64,2	52,7	63,7	71,6	67,9
13.	64,9	50,5	53,8	55,7	83,1	58,7	53,7	n/d	56,7	59,1	58,6
14.	77,8	61,4	53,0	82,4	83,7	71,5	69,0	53,1	75,2	76,4	73,1

## Respiratoro vīrusu cirkulācija

Latvijas Infektoloģijas centra laboratorijas Virusoloģijas nodaļā 2010.gada 14.nedēļā izmeklēti 102 personu klīniskie paraugi, no tiem 16 (16%) bija konstatēti respiratoro vīrusu infekciju izraisītāji, līdz ar to pozitīvo paraugu īpatsvars ievērojami samazinājies- 2 reizes.



Respiratori sincitiālo vīrusu skaits 14.nedēļā samazinājās 13 vai 81% no kopējā pozitīvo paraugu skaita (12.nedēļā- 35 vai 75%). Noteikts 1 *B tipa* gripas vīruss (6%) un 2 paragripas III tipa vīrusi (12%).



### Respiratoro vīrusu skaits no sezonas sākumā

Nedēļas	Izmeklēto paraugu skaits	A gripa	B gripa	Paragripa I	Paragripa II	Paragripa III	RSV	Adenovīrusi	Pozitīvo paraugu skaits	Pozitīvo paraugu īpašsvars (%)	Gripa no izmeklēto paraugu skaita (%)	Gripa no pozitīvo paraugu skaita (%)	RSV no pozitīvo paraugu skaita (%)
40.	75			2		3		1	6	8	0	0	0
41.	94			3		3	2		8	8,5	0	0	2,1
42.	92			1	1	8		1	11	12	0	0	0
43.	79	2		4	1	6	1	1	15	19	2,5	13,3	1,3
44.	121	5		5	1	4	4	4	23	19	4,1	21,7	3,3
45.	136	52		6		5	1	3	67	49,3	38,2	77,6	0,7
46.	560	297		4	2	16	2	1	322	57,5	53	92,2	0,4
47.	380	271		2		6		6	285	75	71,3	95,1	0
48.	381	194		2	2	1	4	4	207	54,3	50,9	93,7	1
49.	315	73		4		9	1	4	91	28,9	23,2	80,2	0,3
50.	310	110		8		3	2	2	125	40,3	35,5	88	0,6
51.	234	66		3		4	2	2	77	32,9	28,2	85,7	2,6
52.	187	45		1		9	1	1	57	30,5	24,1	78,9	1,8
53.	179	32		2		4	4	1	43	24	17,9	74,4	9,3
01.	153	26		2		2	8	2	40	26,1	17	65	20
02.	158	15		2		2	9	1	29	18,4	9,5	51,7	31
03.	142	16		1		5	16	2	40	28,2	11,3	40	40
04.	159	12		2		7	17	3	41	25,8	7,5	29,3	41,5
05.	176	17		4	1	6	28	1	57	32,4	9,7	29,8	49,1
06.	177	7		2	2	8	34		53	29,9	4	13,2	64,2
07.	181	7		2	1	8	39	5	62	34,3	3,9	11,3	62,9
08.	202	1	1		2	8	56	3	71	35,1	1	2,8	78,9
09.	195	1		3	1	5	57	1	68	34,9	0,5	1,5	83,8
10.	196	2		4		7	46	6	65	33,2	1	3,1	70,8
11.	201	1	4	4		6	42	1	58	28,9	2,5	8,6	72,4
12.	190		1	3		7	35	1	47	24,7	0,5	2,1	74,5
13.	169		10	1	1	3	36	2	53	31,4	5,9	18,9	67,9
14.	102		1			2	13		16	15,7	1	6,3	81,3

No sezonas sākuma antigēnais raksturojums noteikts 208 *A tipa* gripas vīrusiem, no tiem 100% gadījumos apstiprināts pandēmiskais *A/California/7/2009(H1N1v)*-līdzīgs gripas vīruss un 3 *B tipa* gripas vīrusiem, kuri tikai raksturoti kā vīrusi *B/Yamagata* celma.

### Secinājumi

2010.gada 14.nedēļā Latvijā bija reģistrēti sporādiskie gripas gadījumi. Vēršanās pēc palīdzības ar akūtām augšējo elpceļu infekcijām ambulatorajās iestādēs ir līdzīga pēdējo piecu gadu laika vidējiem rādītājiem šajā laika periodā.

Pēdējās četrās nedēļās Latvijā no gripas vīrusiem dominējošs bija sezonālais *B tipa* gripas vīruss. Turpinās respiratori sincitiālā vīrusa cirkulācija, tomēr arī RSV skaits pēdējā nedēļā ir ievērojami sarucis.

### Situācija PVO Eiropas reģiona valstīs 13.nedēļā

Informācija no EuroFlu mājas lapa [http://www.euroflu.org/cgi-files/bulletin\\_v2.cgi](http://www.euroflu.org/cgi-files/bulletin_v2.cgi)

Datus par gripas monitoringu iesniegušas 45 no 53 PVO Eiropas reģiona valstīm. Gripas aktivitāte Eiropas reģionā ir zema.

No kopējā uzraudzības tīklos izmeklēto paraugu skaita gripas vīrusi bija noteikti 5,4% gadījumos. Nevienā valstī uz gripu vīrusiem pozitīvo paraugu skaits nepārsniedza 20%.

Nīderlande ziņo par pandēmiskā vīrusa *A/H1N1v* mutāciju, ar rezistenci pret zanamiviru un oseltamiviru, kurš bija noteikts imūnkompromitētā bērnam un kuram vēlāk iestājās nāve.

2010.gada 13.nedēļā ārpus uzraudzības tīkla iestādēm noteikti 192 gripas vīrusi no tiem: **68 (35,4%) bija A tipa** gripas vīrusi (t.sk.: 36 pandēmiskais A(H1); 11 A/H3; 21 netipētie A gripas vīrusi; ) un **124 (64,6%) B tipa** gripas vīrusi.

Kopš 2009.gada aprīļa ir paziņots par 4777 nāves gadījumiem pacientiem, kuriem laboratoriski apstiprināta pandēmiskā gripa A/H1N1v-2009.

Līdz šim noteiktie cirkulējošie gripas vīrusi atbilst vīrusiem, kas iekļauti 2010.-2011.gada sezonas Ziemeļu puslodē PVO rekomendētajā vakcīnas sastāvā.

PVO rekomendē turpināt gripas epidemioloģisko un virusoloģisko uzraudzību visa gada garumā.

### **PVO rekomendējamais vakcīnas sastāvs 2010.-2011.gada sezonai Ziemeļu puslodē:**

—*A/California/7/2009 (H1N1)*-līdzīgs vīrus;

—*A/Perth/16/2009 (H3N2)*- līdzīgs vīrus;\*

—*B/Brisbane/60/2008*- līdzīgs vīrus.

\* *A/Wisconsin/15/2009* ir *A/Perth/16/2009 (H3N2)*-līdzīgs vīruss un tas ir iekļauts 2010.gada Dienvidu puslodes vakcīnas sastāvā.

**Materiālu sagatavoja:** V/a „Latvijas Infektoloģijas centra” (LIC) Infekcijas slimību epidemioloģiskās uzraudzības un imunizācijas nodaļas (ISEUIN) epidemioloģe R.Nikiforova, piedaloties ISEUI nodaļas vadītājam J.Perevoščikovam 2009.-2010.gada AA EI un gripas monitoringa 2010.gada 14.nedēļā datus sniedza:

- 60 primārās veselības aprūpes ārsti (reģistrēto pacientu skaits 109 454 – 4,8%)
- 11 stacionārās ārstniecības iestādes
- 43 vispārējās izglītības iestādes
- 35 pirmsskolas izglītības iestādes

Izmantoti LIC laboratorijas Virusoloģijas nodaļas dati.

**Pateicamies visiem monitoringa dalībniekiem par savlaicīgi un precīzi sniegtu informāciju.**

Materiāls ir pieejams v/a “LIC” Interneta mājas lapā: [www.lic.gov.lv](http://www.lic.gov.lv).