



VALSTS AĢENTŪRA

LATVIJAS INFЕКТОЛОĢIJAS CENTRS

Linezera iela 3, Rīga, LV-1006, Latvija. Tālr. 67014500. Fakss 67014568
Reģ. nr. 90001830776. E-pasts: lic@lic.gov.lv
www.lic.gov.lv

EPIDEMIOLOĢIJAS BIĻETENS

Nr.3 (1124)

2010.gada 20.janvārī

**Pārskats par akūtu augšējo elpceļu infekciju (AAEI) un gripas*
izplatību 2010. gada 02.nedēļā Latvijā**

Latvijā gripas aktivitāte pēdējo triju nedēļu laikā bija zema. Pēdējo divu nedēļu laikā tiek novērota gripas sporādiska izplatība. 2010.gada 02.nedēļas monitoringa dati liecina, ka saslimstība ar gripu bija vidēji 3,7 uz 100 000 iedzīvotājiem (01.nedēļā - 8,2 gadījumi uz 100 000).

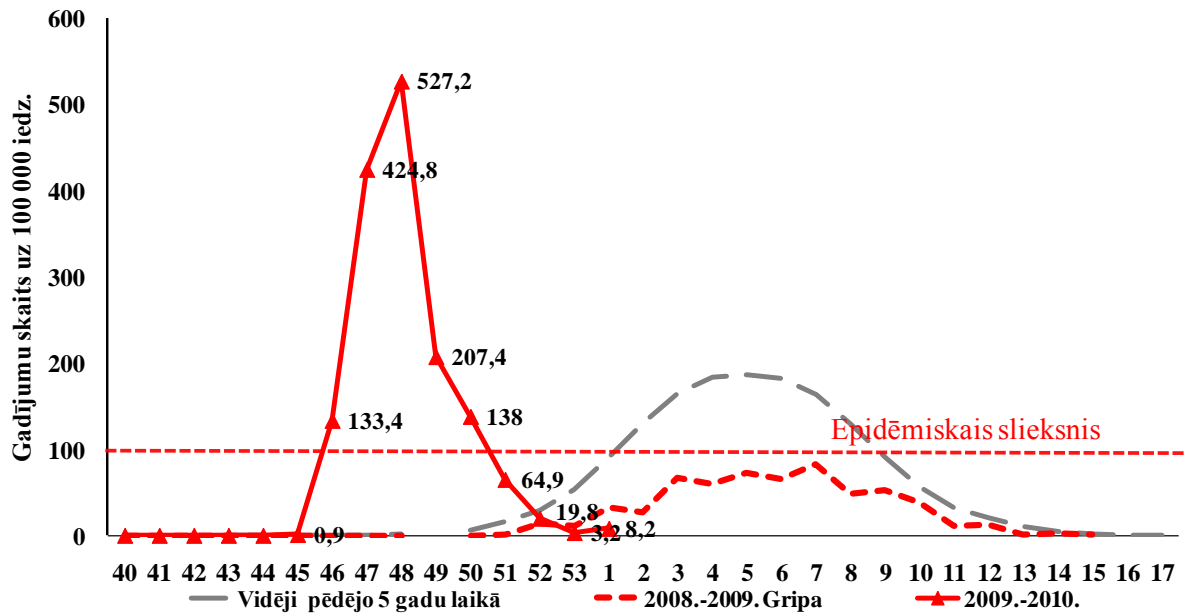
**Pacientu vēršanās pēc palīdzības ar AAEI, gripu un pneimoniju
uz 100 000 iedzīvotāju vidēji Latvijā**

	Vecuma grupas	51.nedēļa	52.nedēļa	53.nedēļa	01.nedēļa	02.nedēļa	Salīdzinot ar iepriekšējo 01.nedēļu (%)
AAEI	Vidēji	893,5	505,2	655,1	776,6	799,4	2,9
	0-4	4326,3	2944,8	4213,9	4198,0	4014,7	-4,6
	5-14	2915,9	1253,1	1633,5	1938,7	2212,3	12,4
	15-64	481,0	290,2	336,7	472,9	475,6	0,6
	65>	80,5	33,7	47,8	20,4	18,7	-9,1
Gripa	Vidēji	64,9	19,8	3,2	8,2	3,7	-125,0
	0-4	238,3	20,3	0,0	36,7	0,0	
	5-14	187,6	33,9	0,0	15,6	0,0	
	15-64	46,1	21,7	4,7	6,8	5,4	-25,0
	65>	0,0	0,0	0,0	0,0	0,0	
Pneimonijas	Vidēji	13,7	10,4	17,9	17,4	21,9	20,8
	0-4	0,0	0,0	60,8	91,7	18,3	-400,0
	5-14	46,9	33,9	25,4	15,6	31,3	50,0
	15-64	9,5	9,3	17,3	16,3	17,6	7,7
	65>	11,5	0,0	0,0	0,0	5,1	

*klīniski gripas gadījumi monitoringa iestādēs

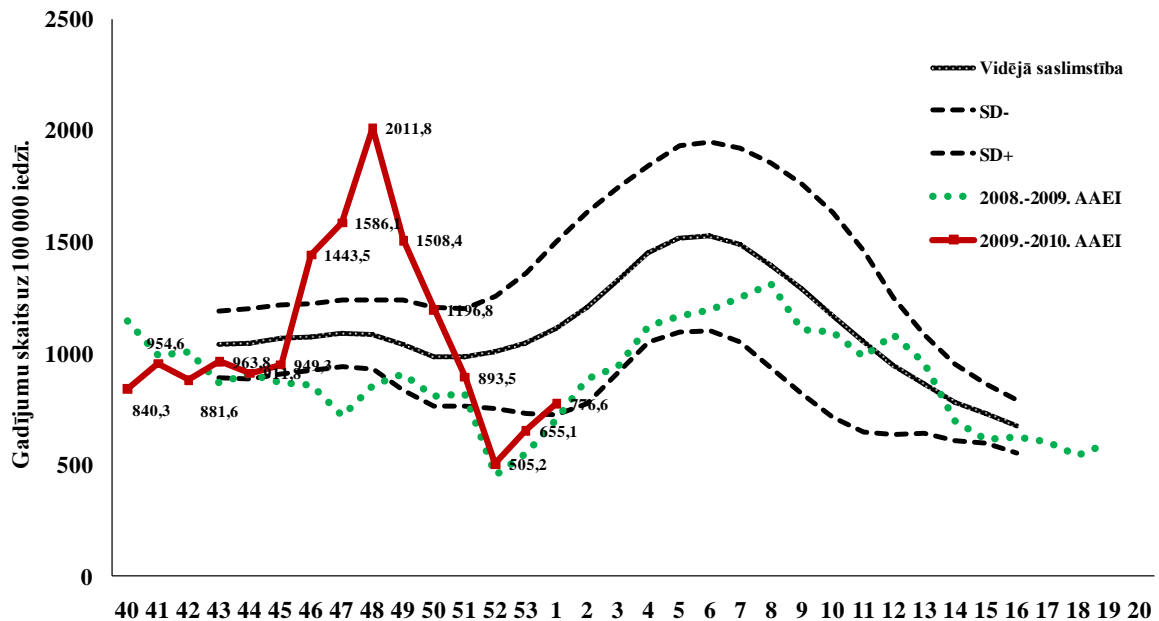
Ambulatorajās iestādēs vēršanos pēc palīdzības pacientu ar AAEI, gripu un pneimoniju īpatsvars pieauga līdz 21% (01.nedēļā - 16%). Lielākais šo pacientu īpatsvars bija Rēzeknē (26%) un Jelgavā (21%).

Saslimstība ar gripu 2009.-2010. gada sezonā pa nedēļām



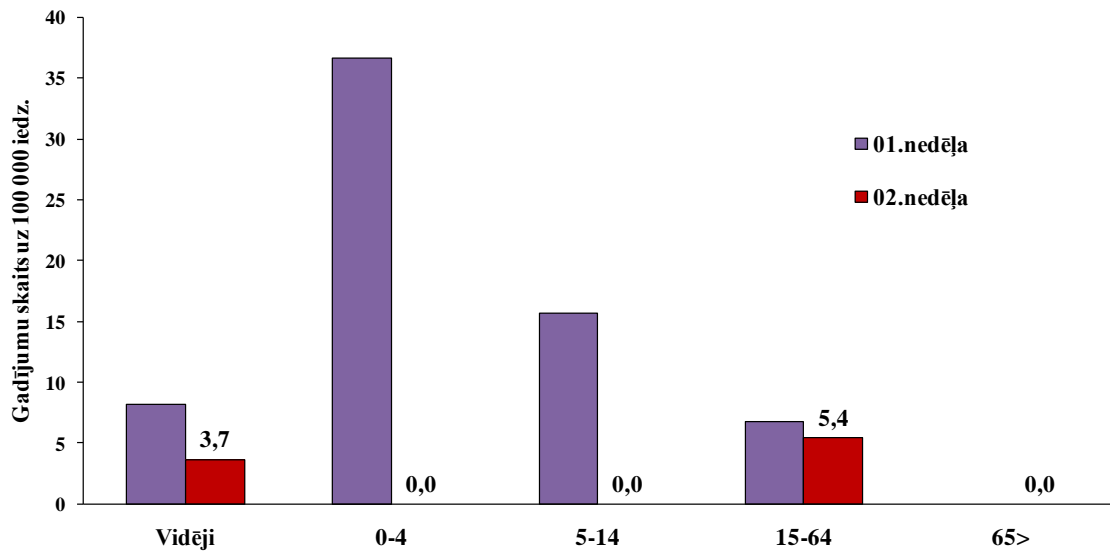
2010.gada 02.nedēļā gripas gadījumi bija reģistrēti Jelgavā un Rīgā. Tomēr ne vienā no pilsētām saslimstība nepārsniedza epidēmisko sliekšni.

Saslimstība ar akūtām augšējo elpceļu infekcijām



Saslimstība ar akūtām augšējo elpceļu infekcijām pieauga vidēji par 16%. Ambulatoro pacientu skaits ar pneimoniju, salīdzinājumā ar 53.nedēļu, nedaudz samazinājās.

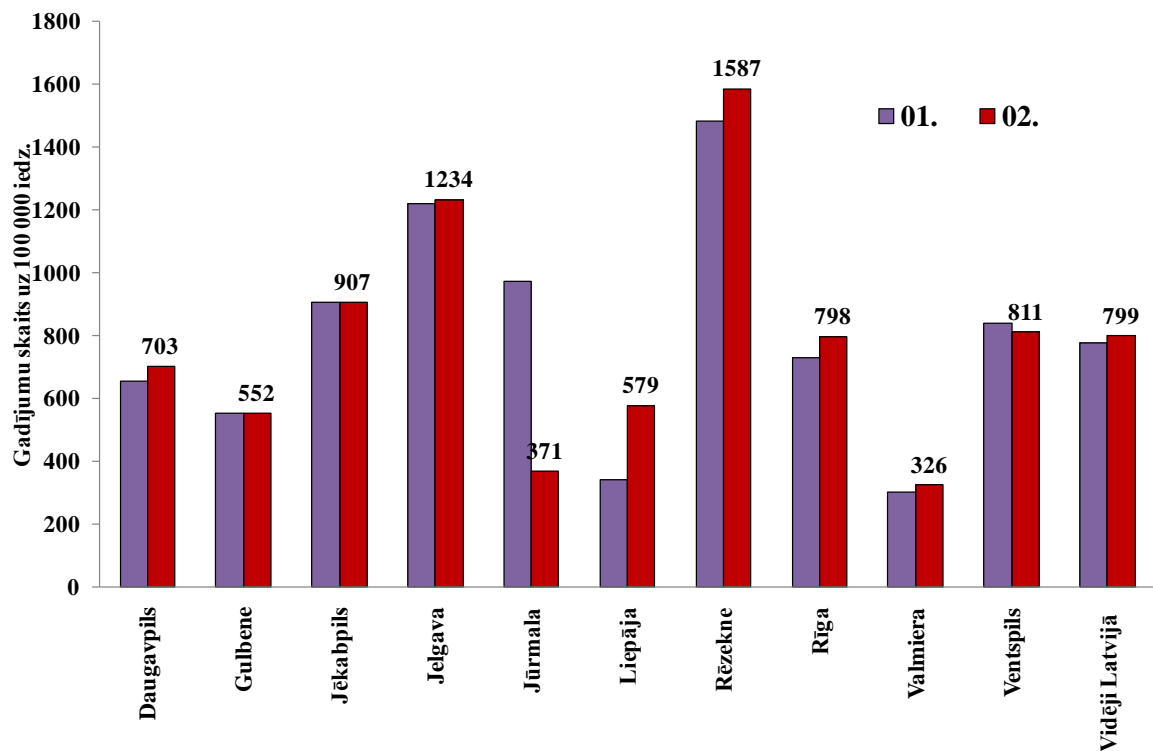
Saslimstība ar gripu pa vecuma grupām



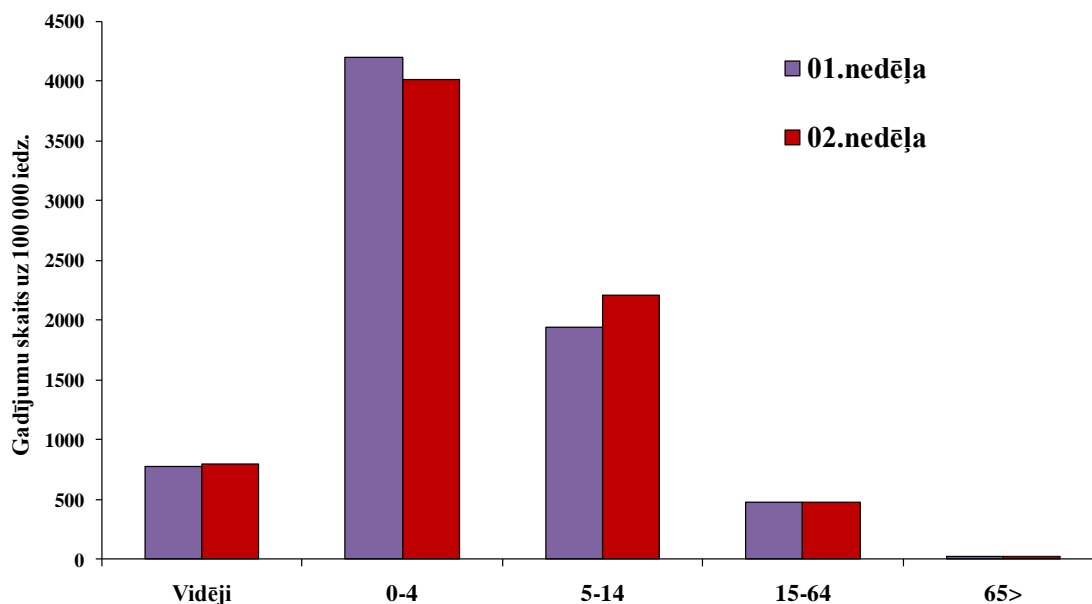
Saslimstība ar gripu pieauga visās vecuma grupās. Gripas gadījumi 02.nedēļā bija reģistrēti vecuma grupā 15-64 gadi.

AAEI atsevišķās monitoringa teritorijās

Pacientu vēršanās pēc medicīniskās palīdzības ar akūtām augšējo elpceļu infekcijām pieauga visās pilsētās, izņemot Gulbeni, Jūrmalu un Ventspili. Visintensīvākais saslimstības pieaugums tika novērots Liepājā.



AAEI atsevišķās vecuma grupās



Ļoti augsta saslimstība ar AAEI joprojām tika novērota bērniem vecuma grupā 0-4 gadi. Tomēr 02.nedēļā pieauga saslimstība vecuma grupā 5-14 gadi.

Hospitalizēto pacientu skaits ar gripu un pneimoniju

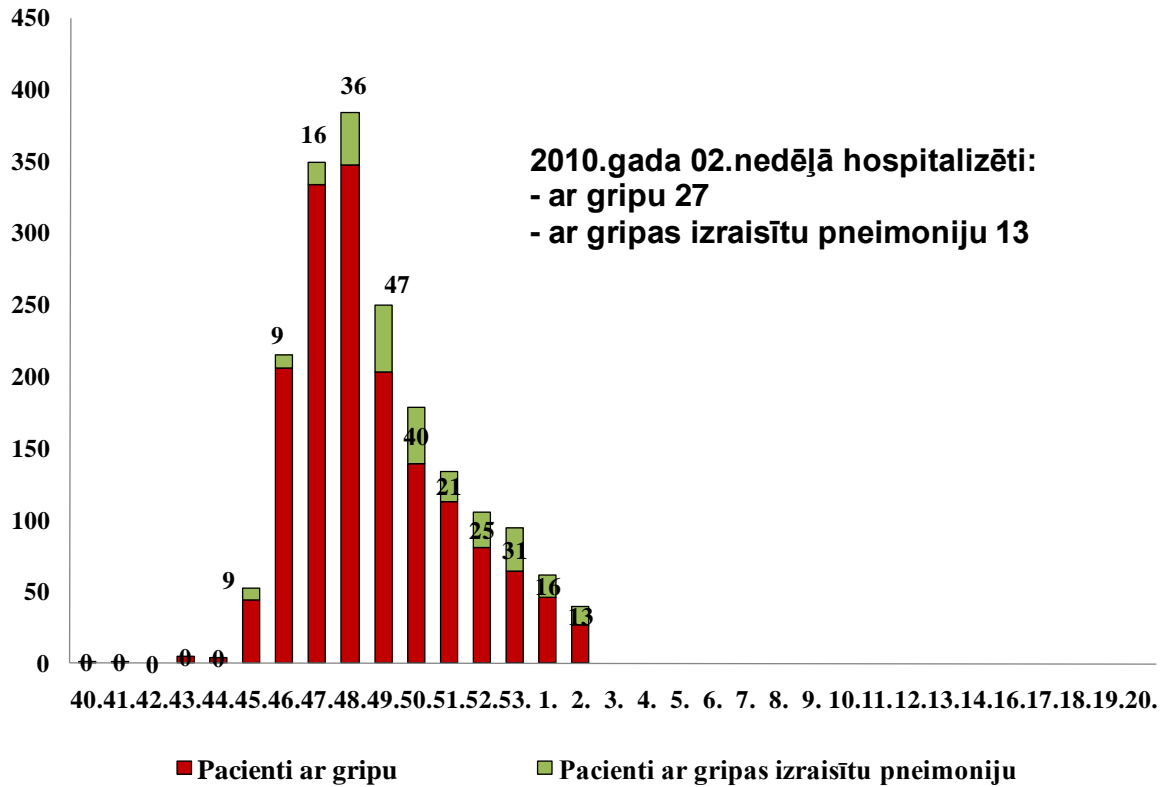
2010.gada 02.nedēļā hospitalizēto pacientu skaits ar gripu, salīdzinājumā ar iepriekšējo nedēļu, samazinājās visās vecuma grupās, vidēji par 70%.

Arī pacientu skaits ar gripas izraisītu pneimoniju samazinājās par 23%.

Monitoringa indikators	Vecuma grupa	51.nedēļa	52.nedēļa	53.nedēļa	01.nedēļa	02.nedēļa	Salīdzinājumā ar iepriekšējo 01.nedēļu
Pacienti ar gripu	Kopā	113	81	64	46	27	-70,4
	0-4	51	29	29	18	19	5,3
	5-14	22	13	9	7	0	
	15-64	37	35	23	17	8	-112,5
	65>	3	4	3	4	0	
Pacienti ar gripas izraisītu pneimoniju	Kopā	21	25	31	16	13	-23,1
	0-4	1	5	0	2	3	33,3
	5-14	2	4	5	2	1	-100,0
	15-64	12	13	19	9	6	-50,0
	65>	6	3	7	3	3	0,0

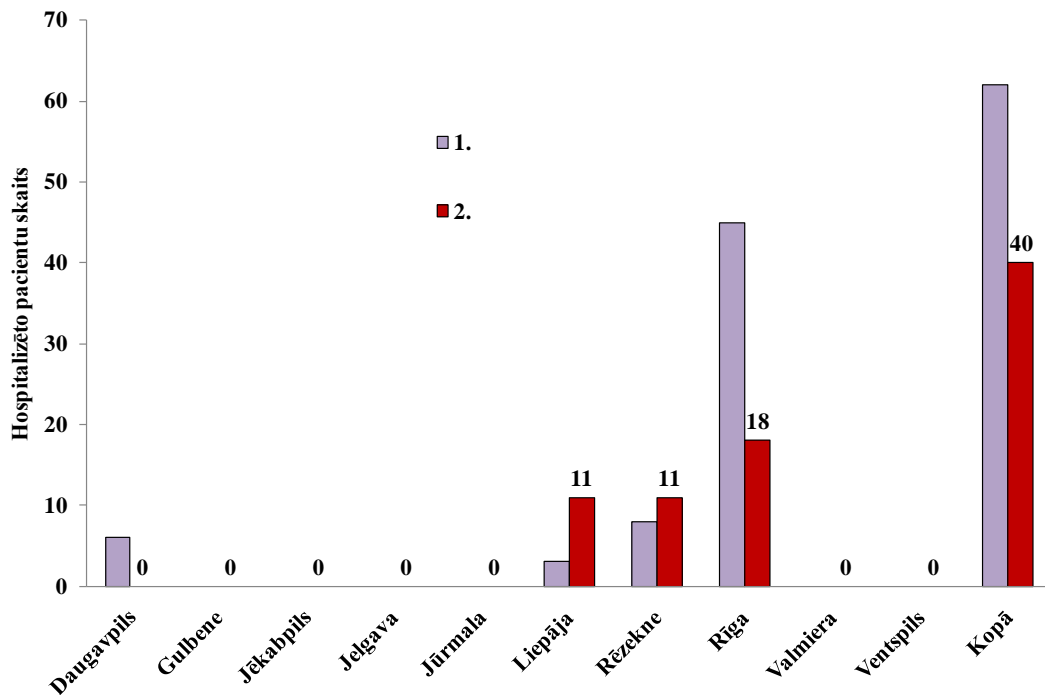
Kopā ar aizdomām par gripu bija hospitalizēti 27 pacienti, no tiem 19 (70%) bērni no 0 līdz 4 gadiem. Ar gripas izraisītu pneimoniju kopā hospitalizēti 13 pacienti, no tiem vairāk vecuma grupā 15-64 gadi - 6 (46%).

Maksimālais hospitalizēto pacientu skaits bija 48.nedēļā - 384 pacienti ar gripu, t.sk. 36 (9%) ar gripas izraisītu pneimoniju. 2010.gada 2.nedēļā pacienti ar gripas izraisītu pneimoniju bija 13 (32%).



Hospitalizēto pacientu skaits Latvijas pilsētās

Pacienti ar gripu un gripas izraisītu pneimoniju 02.nedēļā bija hospitalizēti Rīgā, Rēzeknē un Liepājā. Hospitalizēto pacientu skaits Rīgā ir ievērojami samazinājies, bet Liepājā un Rēzeknē, salīdzinājumā ar iepriekšējo nedēļu, pieauga.



Vispārējās izglītības iestāžu apmeklējums

Vispārējās izglītības iestādes 2010.gada 02.nedēļā apmeklēja vidēji 90,5% skolēnu (01.nedēļā 92% skolēnu). Vismazāk apmeklēja skolas Jēkabpilī (80%), Liepājā (84%).

Monitoringa pilsētas /nedēļas	Daugavpils	Gulbene	Jēkabpils	Jelgava	Liepāja	Rēzekne	Rīga	Jūrmala	Valmiera	Ventspils	Vidēji
40.	95,5	91,0	90,8	93,7	89,0	93,3	92,6	94,0	91,0	97,4	96,3
41.	95,8	94,4	90,8	95,3	88,8	95,2	92,6	94,0	94,6	95,9	94,2
42.	95,0	92,6	91,2	97,2	87,0	94,4	90,9	90,8	94,6	93,2	92,7
43.	95,2	93,1	91,2	95,1	60,0	93,6	89,4	89,5	98,4	93,8	91,8
44.	Brīvlaiks										
45.	90,7	92,8	81,8	95,0	92,0	93,8	90,7	92,2	95,7	94,0	91,7
46.	95,0	80,6	72,4	88,0	88,6	72,3	90,7	83,2	94,2	92,0	89,5
47.	80,2	48,4	72,9	83,4	77,4	68,1	69,9	88,4	80,6	79,5	75,1
48.	78,5	78,5	75,5	89,8	75,6	84,1	89,3	83,2	89,3	81,8	84,0
49.	87,9	85,4	77,1	86,4	73,8	87,9	87,7	73,4	93,8	86,5	86,5
50.	93,2	88,6	79,4	92,9	75,6	92,4	92,9	96,2	96,7	91,1	91,7
51.	95,9	87,5	80,2	89,4	83,4	94,4	91,7	95,7	97,0	91,6	92,2
52.	Brīvlaiks										
53.	Brīvlaiks										
01.	91,3	85,9	83,0	95,0	85,4	94,9	89,7	95,3	96,9	93,4	91,5
02.	89,6	89,6	79,8	94,8	84,4	94,2	89,8	95,7	96,1	92,1	90,5

Pirmsskolas izglītības iestāžu apmeklējums

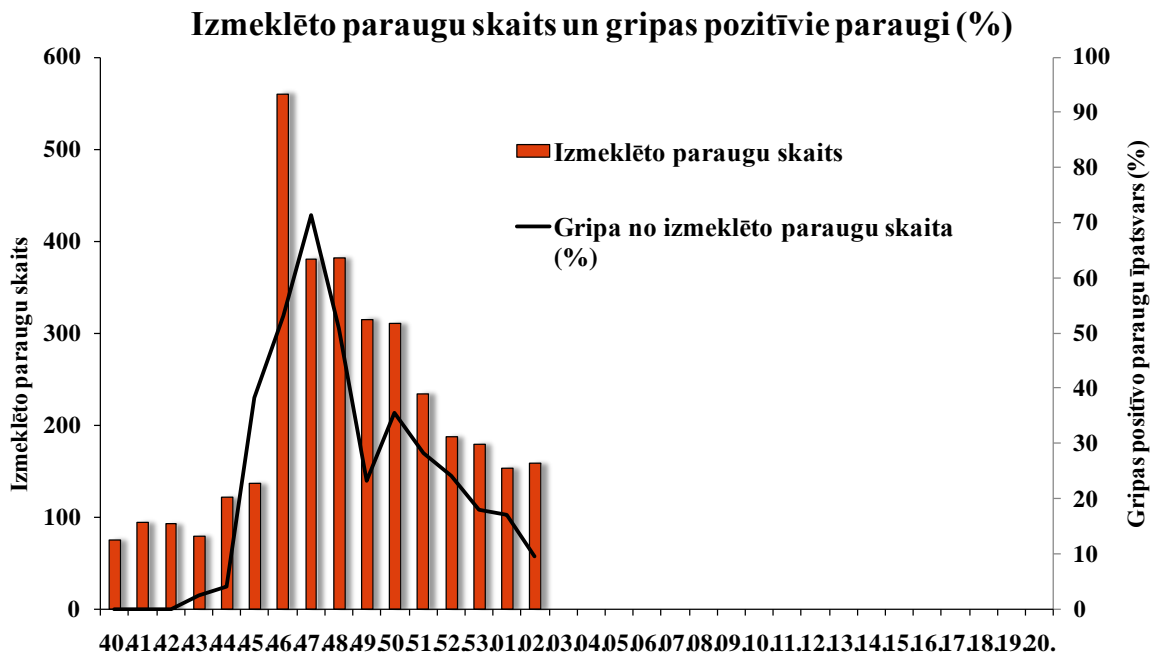
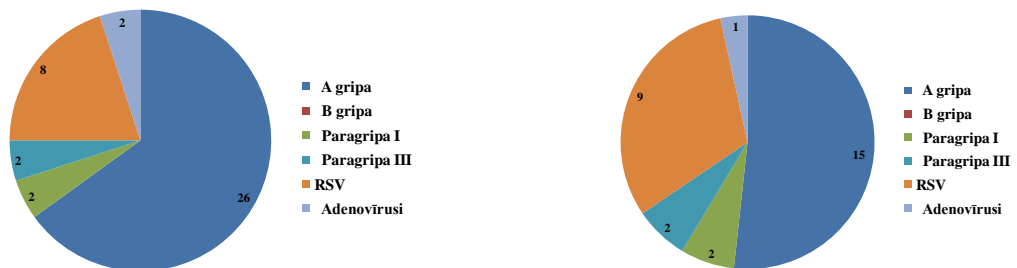
Pirmsskolas iestāžu apmeklējums 02.nedēļā samazinājās - vidēji apmeklēja 72% bērnu. Vismazāk bērnu iestādes apmeklēja Jūrmalā (65%), Jēkabpilī (66%) un Rīgā (67%).

Monitoringa pilsētas /nedēļas	Daugavpils	Gulbene	Jēkabpils	Jelgava	Liepāja	Rēzekne	Rīga	Jūrmala	Valmiera	Ventspils	Vidēji
40.	70,0	73,6	65,9	83,5	89,5	80,4	72,7	86,7	73,6	93,2	87,3
41.	70,0	73,2	65,9	82,4	85,3	81,5	72,7	86,7	72,0	73,2	74,4
42.	65,2	73,6	72,0	78,4	89,3	78,6	66,6	50,0	66,2	67,8	69,7
43.	72,8	70,0	72,0	79,6	84,3	80,4	71,7	57,0	73,2	72,3	73,6
44.	68,4	62,3	67,8	75,3	78,5	69,5	65,3	64,7	73,2	69,9	68,9
45.	69,8	69,1	67,8	80,8	89,3	73,9	66,4	62,3	87,9	73,8	72,0
46.	68,2	50,0	75,8	82,0	88,7	68,1	62,6	62,8	63,7	72,3	69,1
47.	61,3	48,6	45,1	58,4	72,3	54,0	52,4	65,7	70,1	61,0	58,4
48.	61,9	52,7	45,1	56,5	83,6	60,6	57,6	59,9	70,7	65,2	62,3
49.	63,6	55,0	58,7	64,3	86,9	71,5	61,2	60,4	63,7	68,9	66,1
50.	67,1	67,7	67,0	72,5	79,3	72,6	68,5	52,2	72,0	70,8	69,7
51.	65,4	66,8	65,2	78,4	78,1	68,1	71,6	53,6	68,8	71,2	70,2
52.	65,4	n/d	n/d	n/d	n/d	54,8	73,1	51,7	n/d	60,6	62,9
53.	65,4	n/d	n/d	n/d	n/d	37,9	54,1	n/d	n/d	n/d	58,8
01.	69,3	72,3	65,9	74,5	83,3	82,0	65,9	60,4	66,2	74,8	71,4
02.	72,3	68,2	65,9	75,7	85,9	74,7	67,3	65,2	70,1	75,0	72,2

Respiratoro vīrusu cirkulācija kopš sezonas sākuma

Latvijas Infektoloģijas centra Mikrobioloģijas laboratorijas virusoloģijas nodaļā 2010.gada 02.nedēļā izmeklēti 158 klīniskie paraugi, no tiem 29 (18%) bija konstatēti respiratoro vīrusu infekciju izraisītāji. Salīdzinājumā ar 01.nedēļu pozitīvo paraugu skaits nedaudz samazinājās - par 8%. No kopējā izmeklēto paraugu skaita (158) *A tipa* gripas vīrusu īpatsvars samazinājās, pavisam bija noteikti 15 (9,5%) gripas vīrusi.

Noteikto respiratoro vīrusu skaits 1.nedēļā un 2.nedēļā



Nedēļas	Izmeklēto paraugu skaits	A gripa	B gripa	Paragripa I	Paragripa II	Paragripa III	RSV	Adenovīrusi	Pozitīvo paraugu skaits	Pozitīvo paraugu īpatsvars (%)	Gripa no izmeklēto paraugu skaita (%)
40.	75			2		3		1	6	8	0
41.	94			3		3	2		8	8,5	0
42.	92			1	1	8		1	11	12	0
43.	79	2		4	1	6	1	1	15	19	2,5
44.	121	5		5	1	4	4	4	23	19	4,1
45.	136	52		6		5	1	3	67	49,3	38,2
46.	560	297		4	2	16	2	1	322	57,5	53
47.	380	271		2		6		6	285	75	71,3
48.	381	194		2	2	1	4	4	207	54,3	50,9
49.	315	73		4		9	1	4	91	28,9	23,2
50.	310	110		8		3	2	2	125	40,3	35,5
51.	234	66		3		4	2	2	77	32,9	28,2
52.	187	45		1		9	1	1	57	30,5	24,1
53.	179	32		2		4	4	1	43	24	17,9
01.	153	26		2		2	8	2	40	26,1	17
02.	158	15		2		2	9	1	29	18,4	9,5

Visos gadījumos (75), kad tika noteikts vīrusa antigēnais raksturojums, apstiprināts pandēmiskais A/California/7/2009(H1N1v)-līdzīgs gripas vīruss.

Secinājumi

2010.gada 02.nedēļā gripas aktivitāte bija zema. Epidēmiskais sliekšnis nebija pārsniegts ne vienā no monitoringa administratīvajām teritorijām. Gripas sporadiskie gadījumi ambulatorajās monitoringa iestādēs bija reģistrēti tikai Jelgavā un Rīgā. Tomēr Liepājā un Rēzeknē pieauga hospitalizēto pacientu skaits.

Maksimālais saslimstības līmenis ar gripu bija sasniegts 48.nedēļā (537,2 uz 100 000 iedz.). Sākot ar 49.nedēļu, līdzīgi kā vairākās Eiropas valstīs, bija vērojams saslimstības kritums.

Situācija PVO Eiropas reģiona valstīs 01.nedēļā

(Informācija no EUROFLU, PVO mājas lapa <http://www.euroflu.org/>)

EuroFlu uzraudzības tīklam 2010.gada 01.nedēļā informāciju sniedza 42 no 53 PVO Eiropas reģiona valstīm. Pēdējo 3 nedēļu laikā saslimstība samazinājās 23 valstīs. No kopējā uzraudzības tīklā izmeklēto paraugu skaita vidēji 20% bija noteikts gripas vīruss. Pandēmiskais vīruss A(H1N1)v -2009 bija dominējošs 32 valstīs, kur tas bija noteikts 98% - 99% gadījumos no visiem tipētiem gripas vīrusiem. Reģionā pavisam reģistrēti 3100 nāves gadījumi pacientiem ar laboratoriski apstiprinātu pandēmisku A/H1N1.

No visiem izolētiem gripas vīrusiem kopš sezonas sākuma (40.nedēļas) antigēnais raksturojums bija noteikts 1048 gripas vīrusiem, no tiem:

- 1044 (99,6%) pandēmiskais *A/California/7/2009(H1N1)*;
- 3 (0,3%) – *A/Brisbane/10/2007 (H3N2)* līdzīgs;
- 1 (0,1%) – *B/Brisbane/60/2008* līdzīgs;

Pēc ģenētiska raksturojuma tika izmeklēti 284 vīrusi, no tiem:

- 278 *A/California/7/2009(H1N1)* celma pandēmiskais vīruss,
- 1 *A/Perth/16/2009(H3N2)*,
- 4 *A/Victoria/208/2009(H3N2)* un
- 1 *B/England/393/2008* (Viktorija celma).

Gripas vīrusu rezistence pret antivirāliem preparātiem

Vienpadsmit Eiropas reģiona valstīs tika veikta gripas vīrusu testēšana uz jutību pret antivirāliem preparātiem.

Pret oseltamivīru kopā izmeklēti 1974 gripas vīrusi, no tiem 40 (2%) bija rezistenti.

Uz jutību pret zanamivīru tika testēti 1254 gripas vīrusi, visi bija jutīgi pret šo preparātu.

Uz jutību pret adamantāniem izmeklēti 140 gripas vīrusi, visiem 140 (100%) noteikta rezistence.

Komentāri

Kopumā gripas aktivitāte ir mazinājusies. Lielākā daļa Eiropas valstīm informē par zemu gripas aktivitāti. Samazinājies arī gripas pozitīvo paraugu īpatsvars līdz 20%. Joprojām turpinās pandēmiskā vīrusa cirkulācija. Katrā valstī ir svarīgi turpināt nepārtrauktu gripas epidemioloģisko un virusoloģisko uzraudzību, lai laikus noteiktu iespējamās pandēmijas jaunus viļņus, kā arī jaunus gripas vīrusus, vīrusu rezistenci un gripas klīniskās īpatnības.

Informācija no ASV slimību kontroles centra. Amerikas slimību kontroles centrs (CDC) ziņo, ka ASV štatā Jowa reģistrēts saslimšanas gadījums 12 gadīgam pusaudzim, kuram bija gripai līdzīgie simptomi (temperatūra, rīkles iekaisums, bieža elpošana, galvas sāpes, sāpēs ķermenī), un kuram laboratoriski apstiprināts A/H3N2 gripas vīruss. Šis vīruss ir identificēts kā jauns cūku gripas vīruss, jo ģenētiski (pēc hemaglutinīna – HA) līdzīgs cūkas gripas vīrusiem, kas pašreiz cirkulē Ziemeļamerikas reģionā cūku vidū. Šis vīruss pārgājis dzīvnieku (cūku) populācijā no cilvēkiem aptuveni 1998.-99. gadā. Vīrusa izplatība no cilvēka uz cilvēku nav konstatēta.

Pasaules Veselības organizācijas mājas lapā ievietots preses konferences pārskats, kuru sniedza 2010.gada 14.janvārī PVO ģenerāldirektora padomnieks Dr. Keiji Fukuda, <http://www.who.int/csr/disease/swineflu/en/>, atbildot žurnālistiem uz aktuāliem jautājumiem:

- *Vai tā patiešām ir pandēmija?*
- *Ņemot vērā pandēmijas „vieglumu” vai PVO neplāno mainīt pandēmijas definīciju?*
- *Vai PVO ir pārspilējusi pandēmijas nozīmīgumu?*
- *Vai farmācijas bizness ir ietekmējis PVO?*
- *Vairāki jautājumi saistībā ar pretgripas vakcīnu.*

Informāciju par vakcināciju pret gripu Eiropas valstīs atrodama Upsalas (Zviedrija) monitoringa centra mājas lapā <http://www.who-umc.org/DynPage.aspx?id=85898>

Iknedēļas informācija par situāciju Eiropas Savienības valstīs atrodama ECDC mājas lapā: <http://ecdc.europa.eu/en/>.

Gripas profilakses un pretepidēmijas pasākumi ir publicēti Latvijas Infektoloģijas centra interneta mājas lapā: <http://www.lic.gov.lv/?p=7800&lang=258>

- **Pandēmiskās A/H1N1 gripas laboratorisko izmeklējumu rezultāti** (informācija tiek aktualizēta katru dienu)
- **Vispārīga informācija par pandēmisko gripu A(H1N1) un ieteikumi, kā rīkoties un kādus profilakses pasākumus iespējams veikt**
- **Ieteikumi ceļotājiem**
- **Informācija ārstiem** (aktualizēta 12.11.2009.)
- **Ieteikumi gripas profilakses pasākumiem izglītības iestādēs**
- **Ieteikumi viesnīcu personālam**
- **Ieteikumi gripas profilakses pasākumiem sabiedriskajās iestādēs un sabiedriskajā transportā**
- **Jautājumi un atbildes**
- **Eiropas slimību kontroles un profilakses centra (*European Centre for Disease Prevention and Control*) sagatavotā informācija un statistikas dati par pandēmiskās gripas A(H1N1) izplatību pasaulē (informācija angļu valodā)**

Materiālu sagatavoja: V/a „Latvijas Infektoloģijas centra” (LIC) Infekcijas slimību epidemioloģiskās uzraudzības un imunizācijas nodaļas (ISEUIN) epidemioloģe R.Nikiforova, piedaloties ISEUI nodaļas vadītājam J.Perevoščikovam 2009.-2010.gada AA EI un gripas monitoringa 2010.gada 02.nedēļā datus sniedza:

- 60 primārās veselības aprūpes ārsti (reģistrēto pacientu skaits 109 454 – 4,8%)
- 11 stacionārās ārstniecības iestādes
- 43 vispārējās izglītības iestādes
- 35 pirmsskolas izglītības iestādes

Izmantoti LIC laboratorijas Virusoloģijas nodaļas dati.

Pateicamies visiem monitoringa dalībniekiem par savlaicīgi un precīzi sniegtu informāciju.

Materiāls ir pieejams v/a “LIC” Interneta mājas lapā: www.lic.gov.lv.