



VALSTS AĢENTŪRA

# LATVIJAS INFEKTOLOĢIJAS CENTRS

Linezera iela 3, Rīga, LV-1006, Latvija. Tālr. 67014500. Fakss 67014568  
Reģ. nr. 90001830776. E-pasts: lic@lic.gov.lv  
www.lic.gov.lv

## EPIDEMIOLOĢIJAS BIĻETENS

Nr.42 (1163)

2010.gada 7.decembrī

### Pārskats par akūtu augšējo elpceļu infekciju (AAEI) un gripas\* izplatību 2010. gada 48.nedēļā Latvijā

2010.gada 48.nedēļā ambulatorajās monitoringa iestādēs vēršamos pacientu skaits ar elpceļu infekcijām no kopējo vēršamos pacientu skaita - 17% (iepriekšējā nedēļā – 16%).

Laboratoriski apstiprinātie gripas gadījumi netika reģistrēti. Līdzīgi kā iepriekšējā nedēļā, ambulatorajā iestādē Rīgā vēršams pacients ar gripas klīniskiem simptomiem - pacients vecuma grupā 5-14 gadi (vidēji 0,9 uz 100 000 iedzīvotāju).

### Pacientu vēršanās pēc palīdzības ar AAEI, gripu\* un pneimoniju uz 100 000 iedzīvotāju vidēji Latvijā

	Vecuma grupas	44.nedēļa	45.nedēļa	46.nedēļa	47.nedēļa	48.nedēļa	Salīdzinot ar iepriekšējo 47.nedēļu (%)
AAEI	Vidēji	809,7	811,4	625,9	967,3	950,3	-1,8
	0-4	5013,8	5153,9	3673,4	5707,4	5755,3	0,8
	5-14	2815,1	2777,2	2263,7	3523,1	3369,9	-4,3
	15-64	421,6	407,5	298,0	500,3	487,3	-2,6
	65>	153,4	157,3	103,8	147,8	170,2	15,2
Gripa	Vidēji	0,0	0,0	0,0	0,9	0,9	
	0-4	0,0	0,0	0,0	0,0	0,0	
	5-14	0,0	0,0	0,0	0,0	10,0	
	15-64	0,0	0,0	0,0	1,3	0,0	
	65>	0,0	0,0	0,0	0,0	0,0	
Pneimonijas	Vidēji	20,6	22,7	15,0	26,1	18,7	-28,7
	0-4	34,6	17,3	19,0	69,2	70,8	2,4
	5-14	39,2	78,5	21,5	58,9	29,9	-49,2
	15-64	19,0	21,9	16,2	20,5	14,4	-29,8
	65>	13,9	0,0	5,8	19,1	14,6	-23,5

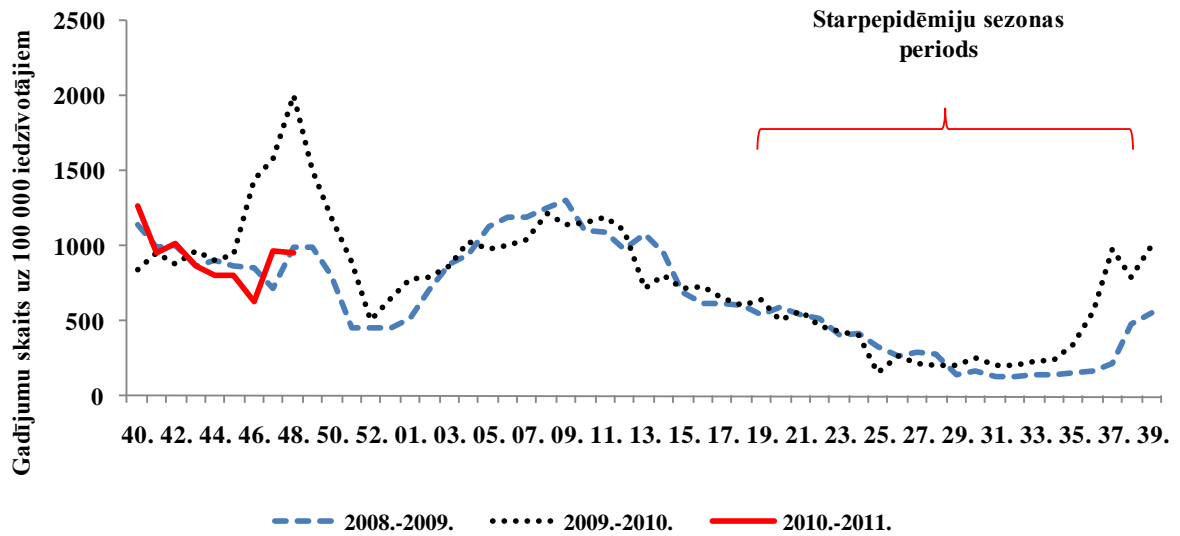
\*klīniski gripas gadījumi monitoringa iestādēs

Piezīme: Saslimstība tiek aprēķināta pamatojoties uz pacientu skaitu, kas vēršies pēc medicīniskās palīdzības.

Salīdzinājumā ar 47.nedēļu saslimstība ar AAEI būtiski nav mainījusies.

Ambulatorajās iestādēs ar pneimoniju vēršamos pacientu skaits samazinājās vidēji par 28%. Pēdējo divu nedēļu laikā ievērojami pieauga pacientu skaits ar pneimoniju vecuma grupā 0-4 gadi.

## AAEI salīdzinājumā ar iepriekšējo divu sezonu periodu pa nedēļām

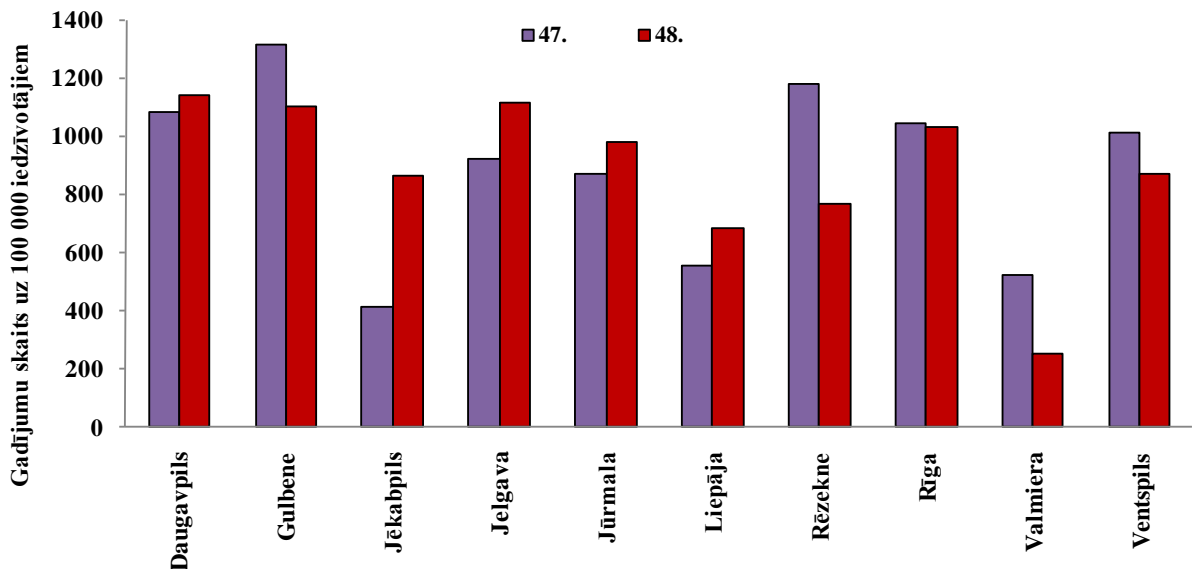


Saslimstības līmenis ar AAEI 48.nedēļā ir līdzīgs vidējiem rādītājiem reģistrētajiem iepriekšējo gadu laikā.

Pagājušajā sezonā šajā laika periodā visā Eiropā tika novērota pandēmijas gripas izplatība un Latvijā (48.nedēļā) tika reģistrēta maksimāla saslimstība gan ar AAEI, gan ar gripu.

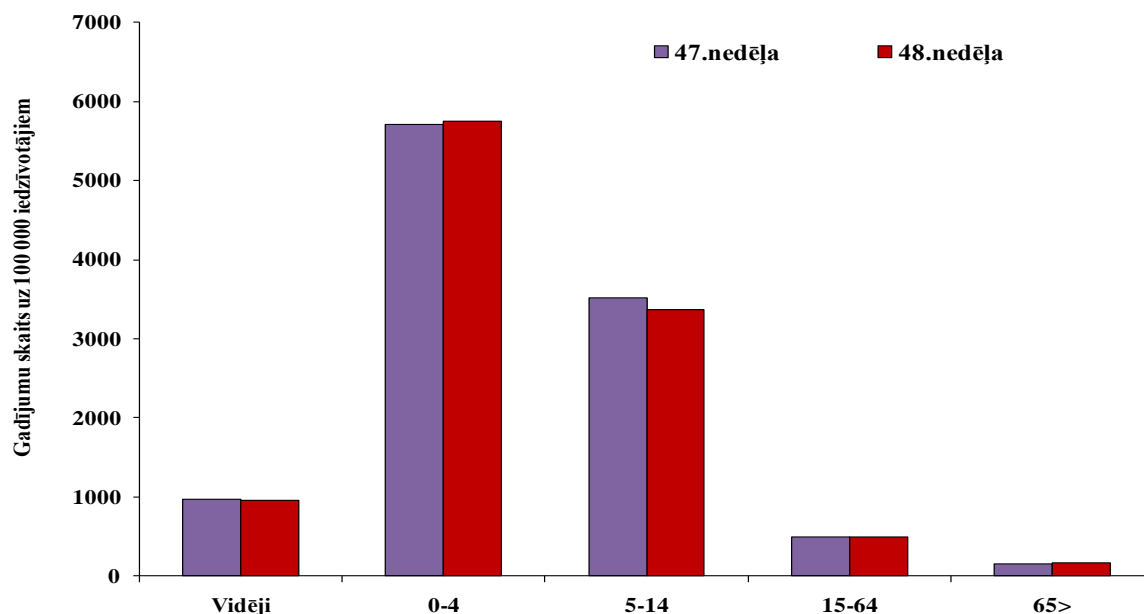
## AAEI monitoringa teritorijās

Visaugstākā saslimstība ar AAEI bija Daugavpilī (1143), Jelgavā (1117), Gulbenē (11020 un Rīgā (1029); viszemākā bija Valmierā (251). Saslimstības pieaugums novērots Daugavpilī, Jēkabpilī, Jelgavā, Jūrmalā un Liepājā. Pārējās pilsētās - samazinājās.



## AAEI atsevišķās vecuma grupās

Visaugstākā saslimstība tika novērota vecuma grupā 0-4 gadi (5755 uz 100 000). Salīdzinājumā ar iepriekšējo nedēļu, būtiski nav mainījusies.



### Vispārējās izglītības iestāžu apmeklētība

Vispārējās izglītības iestādes 2010.gada 48.nedēļā apmeklēja vidēji 90,5% skolēnu; iepriekšējā 47.nedēļā – 91,7%. Vismazāk skolas apmeklēja Valmierā – 85% un Jelgavā – 86% skolēnu, arī Jēkabpili – 88,2%.

Monitoringa pilsētas /nedēļas	Daugavpils	Gulbene	Jēkabpils	Jelgava	Jūrmala	Liepāja	Rēzekne	Rīga	Valmiera	Ventspils	Vidēji
40.	91,8	89,0	94,8	95,1	91,9	94,5	95,4	91,0	92,7	94,1	92,6
41.	91,8	90,1	88,9	91,5	67,4	94,0	95,9	90,9	79,3	94,0	91,5
42.	90,4	92,8	90,1	90,4	92,9	92,6	95,1	90,8	89,9	93,5	91,7
43.	brīvlaiks										
44.	91,1	93,4	91,1	90,9	95,7	93,6	93,1	92,2	87,6	93,8	92,4
45.	90,3	92,6	91,3	89,6	94,5	92,6	93,0	92,2	93,7	93,2	92,1
46.	90,0	n/d	n/d	n/d	96,0	93,6	92,4	93,4	n/d	93,3	92,5
47.	91,0	93,9	89,8	92,0	95,8	94,0	91,0	91,6	87,2	92,0	91,7
48.	89,5	92,8	88,2	86,0	97,6	92,8	93,8	89,6	85,0	91,4	90,5
Salīdzinājumā ar iepriekšējo nedēļu	-1,5	-1,1	-1,6	-6,0	1,8	-1,2	2,8	-2,0	-2,2	-0,6	-1,2

### Pirmsskolas izglītības iestāžu apmeklētība

Pirmsskolas izglītības iestādes 2010.gada 48.nedēļā apmeklēja vidēji 69,4% reģistrēto bērnu; salīdzinājumā ar 47.nedēļu, apmeklētība samazinājās visās monitoringa teritorijā, vidēji par 3%;

Monitoringa pilsētas /nedēļas	Daugavpils	Gulbene	Jēkabpils	Jelgava	Jūrmala	Liepāja	Rēzekne	Rīga	Valmiera	Ventspils	Vidēji
40.	78,8	67,0	74,9	77,9	62,8	98,0	81,1	68,7	75,4	72,8	74,1
41.	69,2	71,3	74,9	75,1	60,7	84,4	81,8	68,7	74,9	71,4	71,2
42.	69,1	71,3	75,7	75,5	64,8	87,2	79,0	70,4	74,9	72,9	72,5
43.	69,1	64,3	71,5	67,6	61,9	84,4	77,7	62,1	65,3	68,2	67,6
44.	71,9	71,3	74,9	77,9	64,6	85,2	78,7	65,1	62,9	73,7	71,0
45.	70,5	67,8	71,9	80,6	62,6	85,2	84,2	64,9	58,7	71,0	70,0
46.	69,7	n/d	n/d	n/d	64,6	84,8	79,7	61,4	n/d	66,1	67,6
47.	73,0	71,3	79,8	77,1	63,9	83,4	85,9	67,1	73,7	75,2	72,7
48.	69,2	67,8	73,8	69,2	59,4	79,6	80,1	65,7	70,7	71,6	69,4
<b>Salīdzinājumā ar iepriekšējo nedēļu</b>	<b>-3,8</b>	<b>-3,5</b>	<b>-6,1</b>	<b>-7,9</b>	<b>-4,6</b>	<b>-3,8</b>	<b>-5,8</b>	<b>-1,4</b>	<b>-3,0</b>	<b>-3,6</b>	<b>-3,3</b>

### Respiratoro vīrusu cirkulācija

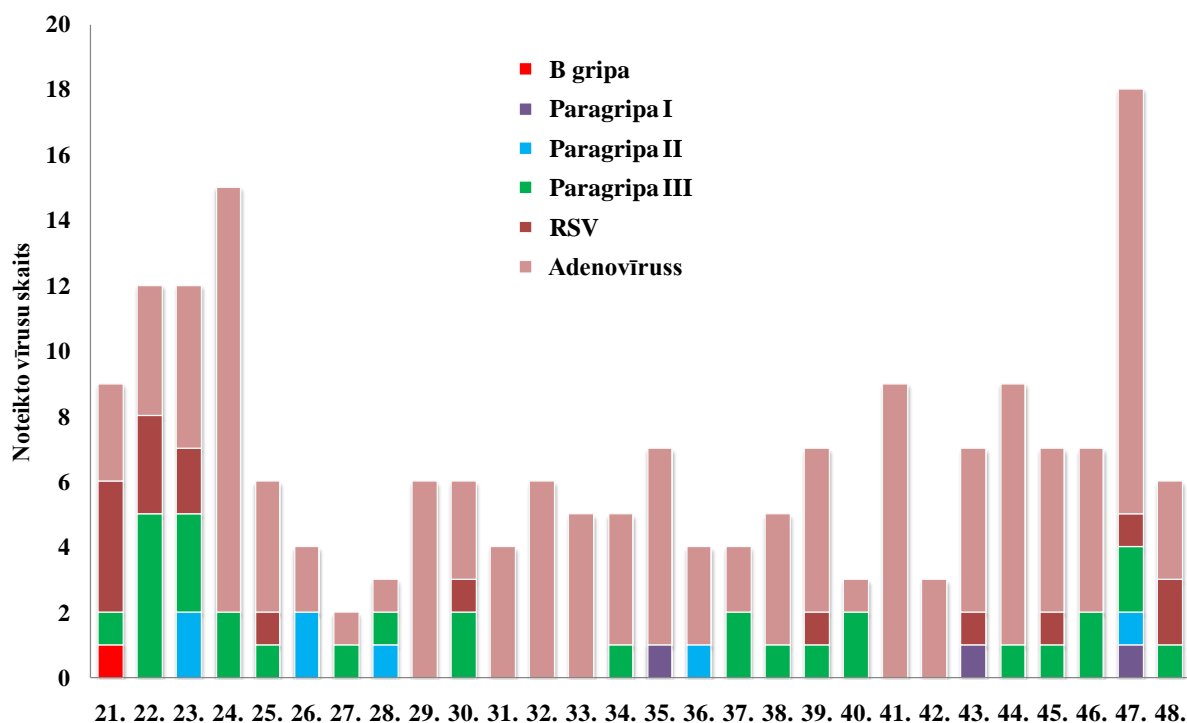
Latvijas Infektoloģijas centra laboratorijas Virusoloģijas nodaļā 2010.gada 48.nedēļā izmeklēti 121 personas klīniskie paraugi, no tiem 5% (6 ) bija konstatēti respiratoro vīrusu infekciju izraisītāji, kas, salīdzinājumā ar 47.nedēļu (10,5% - 18/171), 2 reizes mazāk. Pēdējo divu nedēļu laikā nedaudz pieauga RSV vīrusu skaits.

Nedēļas	*Izmeklēto paraugu skaits	A gripa	B gripa	Paragripa I	Paragripa II	Paragripa III	RSV	Adenovīrusi	hMPV	Pozitīvo paraugu skaits	Pozitīvo paraugu īpatsvars (%)	Gripa no izmeklēto paraugu skaita (%)	t.sk. gripa no pozitīvo skaita
40.	95					2		1		3	3,2	0,0	0
41.	75							9		9	12,0	0,0	0
42.	94							3		3	3,2	0,0	0
43.	99			1			1	5		7	7,1	0,0	0
44.	86					1		8		9	10,5	0,0	0
45.	105					1	1	5		7	6,7	0,0	0
46.	61					2		5		7	11,5	0,0	0
47.	171			1	1	2	1	13		18	10,5	0,0	0
48.	121			1			2	3		6	5,0	0,0	0

\* paraugi izmeklēti uz vienu vai vairākiem no tabulā norādītajiem vīrusiem

## Noteikto vīrusu skaits pa nedēļām

Laika posmā no 2010.gada 21. līdz 48.nedēļai ieskaitot, no Latvijā cirkulējošiem respiratoriem vīrusiem prevalēja adenovīrusi. Bez tam šajā laika periodā laboratorijā bija noteikti arī paragripas III, II un I tipa vīrusi un RSV. Pēdējais pozitīvais paraugs uz gripas vīrusu bija konstatēts 2010.gada 21.nedēļā, kad bija noteikts *B tipa* gripas vīruss.



## Secinājumi

2010.gada 40.- 48.nedēļā Latvijā monitoringa iestādēs laboratoriski apstiprinātie gripas gadījumi netika reģistrēti. Rīgas ambulatorajās iestādēs pēdējo divu nedēļu laikā vērsušies vismaz divi pacienti ar gripas klīniskiem simptomiem: viens - vecuma grupā 15-64 gadi un viens vecuma grupā 5-14 gadi.

Vēršanās pēc palīdzības ar akūtām augšējo elpceļu infekcijām ambulatorajās iestādēs ir ievērojami zemāka nekā pagājušajā sezonā šajā laika periodā, bet līdzīga pēdējo gadu vidējiem rādītājiem.

Kopš 2010.gada 21.nedēļas Latvijā laboratoriski apstiprinātie gripas gadījumi netika reģistrēti. Starpepidēmiju sezonas periodā un arī šīs sezonas monitoringa 40.-48.nedēļā no respiratoriem vīrusiem dominēja adenovīrusi.

### Situācija PVO Eiropas reģionā 47.nedēļā

(<http://www.euroflu.org/index.php>)

Gripas izplatības intensitāte Eiropas reģiona valstīs (pavisam 43) pārsvarā bija zema (37 valstīs), tikai Krievijas Federācijā – vidēja.

Pēc ģeogrāfiskās izplatības: 18 valstīs gripas aktivitāte netika novērota, 18 valstīs – sporādiska gripas izplatība un divās - lokāla gripas izplatība (Armēnijā un Somijā).

No uzraudzības tīklā izmeklētajiem 729 klīniskajiem paraugiem 47.nedēļā 43 (5,9%) paraugos noteikti gripas vīrusi: 16 (37%) A gripa un 27 (63%) B gripas vīrusi. Ārpus uzraudzības tīkla noteikti 122 gripas vīrusi: 66 (54%) A gripas un 56 (46%) B tipa gripas vīrusi. No A gripas vīrusiem noteikti 15 A(H1)pandēmijas, 11 A(H3) un 40 bija A netipēti.

Kopš 40.nedēļas antigēnais raksturojums noteikts 39 gripas vīrusiem, no tiem:

- 21 *A/California/7/2009 (H1N1)*-līdzīgs\* ;
- 7 *A/Perth/16/2009 (H3N2)*- līdzīgs\* ;
- 1 *B/Florida/4/2006*- līdzīgs (*B/Yamagata/16/88* celma);
- 10 *B/Brisbane/60/2008*- līdzīgs (*B/Victoria/2/87*celma) \* .

\*Vīrusu antigēni iekļauti 2010.-2011.gada sezonas pret gripas vakcīnas sastāvā.

**PVO rekomendējamais vakcīnas sastāvs 2010.-2011.gada sezonai Ziemeļu puslodē:**

- A/California/7/2009 (H1N1)pdm*-līdzīgs vīrus;
- A/Perth/16/2009 (H3N2)*- līdzīgs vīrus;\*
- B/Brisbane/60/2008*- līdzīgs vīrus.

#### **Komentāri:**

Gripas aktivitāte Eiropas reģionā joprojām ir zema, tomēr vairākas valstis ziņo par gripas izplatības pieauguma tendenci. Turpinās A(H1)pand, A(H3) un arī B tipa gripas vīrusa cirkulācija. Vairākas valstis informē par RSV noteikšanu.

**Materiālu sagatavoja:** V/a „Latvijas Infektoloģijas centrs” (LIC) Infekcijas slimību epidemioloģiskās uzraudzības un imunizācijas nodaļas (ISEUIN) epidemioloģe R.Nikiforova.

2010.-2011.gada AA EI un gripas monitoringa 2010.gada 48.nedēļā datus sniedza:

- 60 primārās veselības aprūpes ārsti (reģistrēto pacientu skaits 112 592 – 5,0% no Latvijas iedzīvotāju skaita).
- 11 stacionārās ārstniecības iestādes
- 39 vispārējās izglītības iestādes
- 40 pirmsskolas izglītības iestādes

Izmantoti LIC laboratorijas Virusoloģijas nodaļas dati.

**Pateicamies visiem monitoringa dalībniekiem par savlaicīgi un precīzi sniegtu informāciju.**

Materiāls ir pieejams v/a “LIC” Interneta mājas lapā: [www.lic.gov.lv](http://www.lic.gov.lv).