



VALSTS AĢENTŪRA

LATVIJAS INFЕКТОLOĢIJAS CENTRS

Linezera iela 3, Rīga, LV-1006, Latvija. Tālr. 67014500. Fakss 67014568
Reģ. nr. 90001830776. E-pasts: lic@lic.gov.lv
www.lic.gov.lv

EPIDEMIOLOĢIJAS BIĻETENS

Nr.47 (1168)

2010.gada 29.decembrī

Pārskats par akūtu augšējo elpceļu infekciju (AAEI) un gripas* izplatību 2010. gada 51.nedēļā Latvijā

2010.gada 51.nedēļā (nedēļā bija 4 darba dienas) ambulatorajās monitoringa iestādēs vēršušos pacientu skaits ar elpceļu infekcijām bija 16% no kopējā vēršušos pacientu skaita (iepriekšējā nedēļā – 17%).

Latvijā novērota sporādiska gripas izplatība. Tikai Jēkabpils un Jelgavas ambulatorajās iestādēs bija vēršusies divi pacienti ar gripas klīniskiem simptomiem (saslimstība ar gripu Latvijā vidēji 1,8 gadījumi uz 100 000 iedzīvotāju).

Ar AAEI vēršušos pacientu skaits 51.nedēļā (733,4 uz 100 000 iedzīvotājiem), salīdzinājumā ar iepriekšējo 50.nedēļu (967,2 gadījumi uz 100 000), samazinājās – par 24%.

Pacientu vēršanās pēc palīdzības ar AAEI, gripu* un pneimoniju uz 100 000 iedzīvotāju vidēji Latvijā

	Vecuma grupas	47.nedēļa	48.nedēļa	49.nedēļa	50.nedēļa	51.nedēļa	Salīdzinot ar iepriekšējo 50.nedēļu (%)
AAEI	Vidēji	967,3	950,3	1000,1	967,2	733,4	-24,2
	0-4	5707,4	5755,3	5949,5	5136,6	3995,2	-22,2
	5-14	3523,1	3369,9	3532,9	3101,1	2247,3	-27,5
	15-64	500,3	487,3	522,0	593,9	396,4	-33,3
	65>	147,8	170,2	109,6	104,6	308,8	195,2
Gripa	Vidēji	0,9	0,9	0,0	1,8	1,8	0,0
	0-4	0,0	0,0	0,0	0,0	0,0	
	5-14	0,0	10,0	0,0	0,0	0,0	
	15-64	1,3	0,0	0,0	1,3	2,6	100,0
	65>	0,0	0,0	0,0	5,0	0,0	-100,0
Pneimonijas	Vidēji	26,1	18,7	25,8	20,4	18,7	-8,7
	0-4	69,2	70,8	103,8	17,3	17,3	0,0
	5-14	58,9	29,9	68,7	49,1	29,4	-40,0
	15-64	20,5	14,4	18,3	19,6	18,3	-6,7
	65>	19,1	14,6	10,0	10,0	14,9	50,0

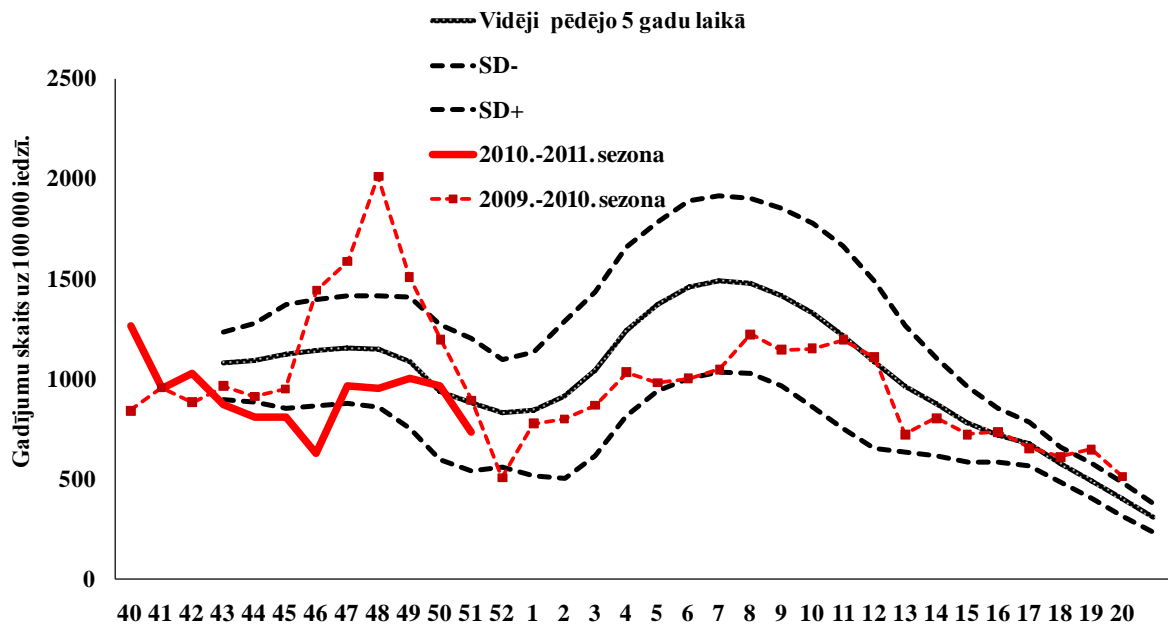
*klīniski gripas gadījumi monitoringa iestādēs

Piezīme: Saslimstība tiek aprēķināta pamatojoties uz pacientu skaitu, kas vēršusies pēc medicīniskās palīdzības.

Vēršušos pacientu skaits ar pneimoniju ambulatorajās iestādēs samazinājās vidēji par 8,7%, bet vecuma grupā 65> pieauga par 50%.

Stacionārās iestādēs (Rīgā) ar aizdomām par gripu hospitalizēti 10 pacienti vecuma grupās 0-4, 5-14 un 15-64 gadi (50.nedēļā -2 pacienti Rīgā).

AAEI salīdzinājumā ar iepriekšējo sezonu vidējiem rādītājiem pa nedēļām

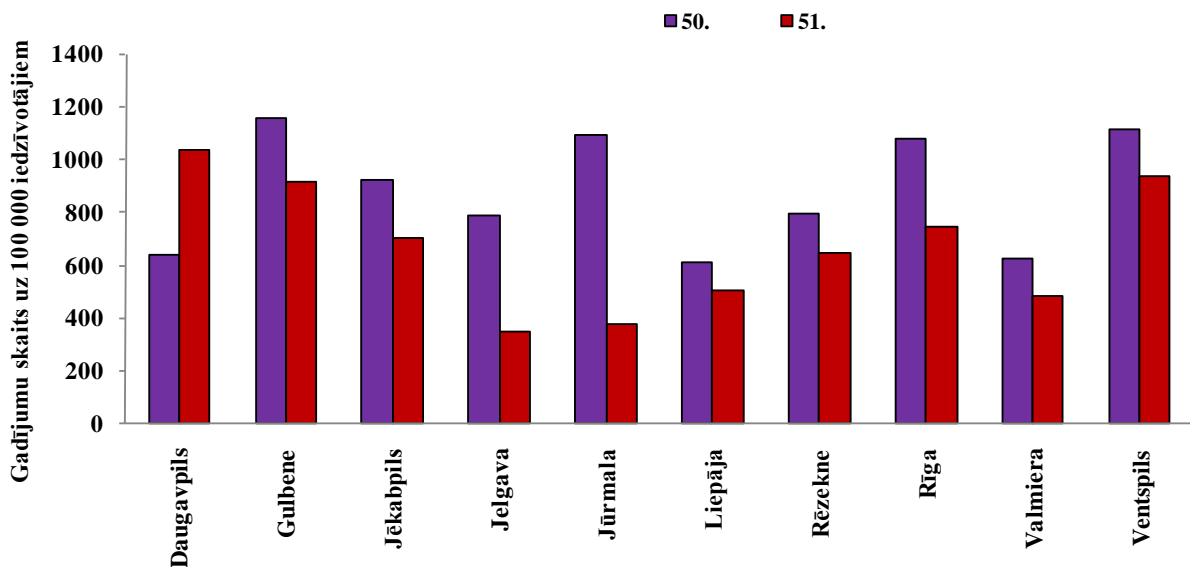


Saslimstības līmenis ar AAEI 51.nedēļā bija līdzīgs vidējiem rādītājiem reģistrētajiem iepriekšējo 5 gadu laikā.

Pagājušajā sezonā šajā laika periodā Latvijā izplatījās pandēmijas gripa. Maksimālā saslimstība gan ar AAEI, gan ar gripu tika reģistrēta 48.nedēļā.

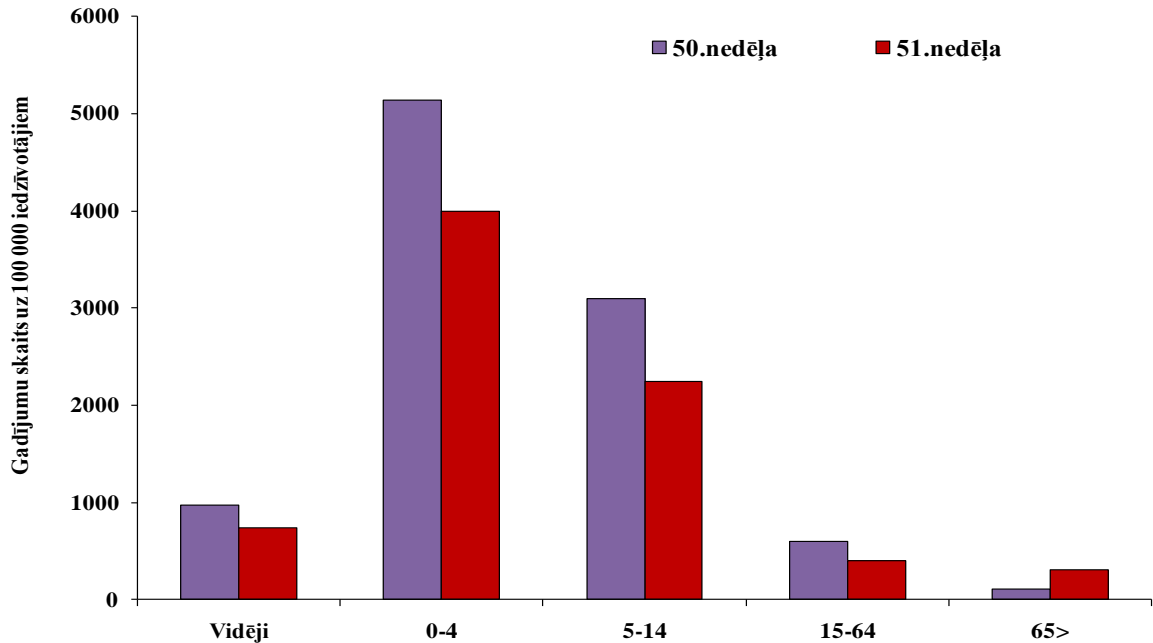
AAEI monitoringa teritorijās

Visaugstākā saslimstība ar AAEI bija Daugavpilī (1038), Gulbenē (914), Ventspilī (934); viszemākā bija Jēkabpilī (377) un Jelgavā (347). Saslimstības pieaugums novērots tikai Daugavpilī (par 62%). Pārējās pilsētās saslimstība ar AAEI samazinājās.



AAEI atsevišķās vecuma grupās

Visaugstākā saslimstība bija vecuma grupā 0-4 gadi (3995,2 uz 100 000). Salīdzinājumā ar iepriekšējo nedēļu, samazinājums novērots visās vecuma grupās, izņemot 65>, šajā vecuma grupā saslimstība pieauga gandrīz 3 reizes.



Vispārējās izglītības iestāžu apmeklētība

Vispārējās izglītības iestādes 2010.gada 51.nedēļā apmeklēja vidēji 88,6% skolēnu; iepriekšējā 50.nedēļā – 91,4%. Vismazāk skolas apmeklēja Daugavpili – 79,6% un Valmierā – 83,8% skolēnu.

Monitoringa pilsētas /nedēļas	Daugavpils	Gulbene	Jēkabpils	Jelgava	Jūrmala	Liepāja	Rēzekne	Rīga	Valmiera	Ventspils	Vidēji
40.	91,8	89,0	94,8	95,1	91,9	94,5	95,4	91,0	92,7	94,1	92,6
41.	91,8	90,1	88,9	91,5	67,4	94,0	95,9	90,9	79,3	94,0	91,5
42.	90,4	92,8	90,1	90,4	92,9	92,6	95,1	90,8	89,9	93,5	91,7
43.	brīvlaiks										
44.	91,1	93,4	91,1	90,9	95,7	93,6	93,1	92,2	87,6	93,8	92,4
45.	90,3	92,6	91,3	89,6	94,5	92,6	93,0	92,2	93,7	93,2	92,1
46.	90,0	n/d	n/d	n/d	96,0	93,6	92,4	93,4	n/d	93,3	92,5
47.	91,0	93,9	89,8	92,0	95,8	94,0	91,0	91,6	87,2	92,0	91,7
48.	89,5	92,8	88,2	86,0	97,6	92,8	93,8	89,6	85,0	91,4	90,5
49.	87,9	93,1	90,2	90,2	92,5	92,7	90,2	89,5	87,0	89,5	89,5
50.	91,1	93,1	91,0	88,5	92,5	93,9	88,9	93,0	85,8	90,1	91,4
51.	79,6	n/d	n/d	n/d	96,8	100,0	98,3	92,4	83,8	89,3	88,6
Salīdzinājumā ar iepriekšējo nedēļu	-11,5	n/d	n/d	n/d	4,2	6,1	9,4	-0,6	-2,0	-0,8	-2,7

Pirmsskolas izglītības iestāžu apmeklētība

Pirmsskolas izglītības iestādes 2010.gada 51.nedēļā apmeklēja vidēji 61,9% reģistrēto bērnu; salīdzinājumā ar 50.nedēļu (71,3%), apmeklētība samazinājās par 9%. Vismazāk bērnu apmeklēja pirmsskolas iestādes Jēkabpilī, Jelgavā, Valmierā un Jūrmalā – mazāk kā 50%, slikta apmeklētība varētu būt saistīta ar pirmssvētku dienām un īso darba nedēļu.

Monitoringa pilsētas /nedēļas	Daugavpils	Gulbene	Jēkabpils	Jelgava	Jūrmala	Liepāja	Rēzekne	Rīga	Valmiera	Ventspils	Vidēji
40.	78,8	67,0	74,9	77,9	62,8	98,0	81,1	68,7	75,4	72,8	74,1
41.	69,2	71,3	74,9	75,1	60,7	84,4	81,8	68,7	74,9	71,4	71,2
42.	69,1	71,3	75,7	75,5	64,8	87,2	79,0	70,4	74,9	72,9	72,5
43.	69,1	64,3	71,5	67,6	61,9	84,4	77,7	62,1	65,3	68,2	67,6
44.	71,9	71,3	74,9	77,9	64,6	85,2	78,7	65,1	62,9	73,7	71,0
45.	70,5	67,8	71,9	80,6	62,6	85,2	84,2	64,9	58,7	71,0	70,0
46.	69,7	n/d	n/d	n/d	64,6	84,8	79,7	61,4	n/d	66,1	67,6
47.	73,0	71,3	79,8	77,1	63,9	83,4	85,9	67,1	73,7	75,2	72,7
48.	69,2	67,8	73,8	69,2	59,4	79,6	80,1	65,7	70,7	71,6	69,4
49.	69,1	62,6	74,3	74,3	59,6	77,2	79,7	64,4	78,4	69,8	68,6
50.	71,6	62,6	74,9	78,7	60,0	83,0	81,1	69,0	82,0	70,7	71,3
51.	69,8	56,5	43,0	46,2	48,2	85,8	73,5	54,1	43,1	65,8	61,9
Salīdzinājumā ar iepriekšējo nedēļu	-1,8	-6,1	-31,9	-32,4	-11,9	2,8	-7,6	-14,9	-38,9	-4,9	-9,4

Respiratoro vīrusu cirkulācija

Latvijas Infektoloģijas centra laboratorijas Virusoloģijas nodaļā 2010.gada 51.nedēļā izmeklēti 170 personu klīniskie paraugi (50.nedēļā-140), no tiem 31 (18,2%) bija konstatēti respiratoro infekciju izraisītāji.

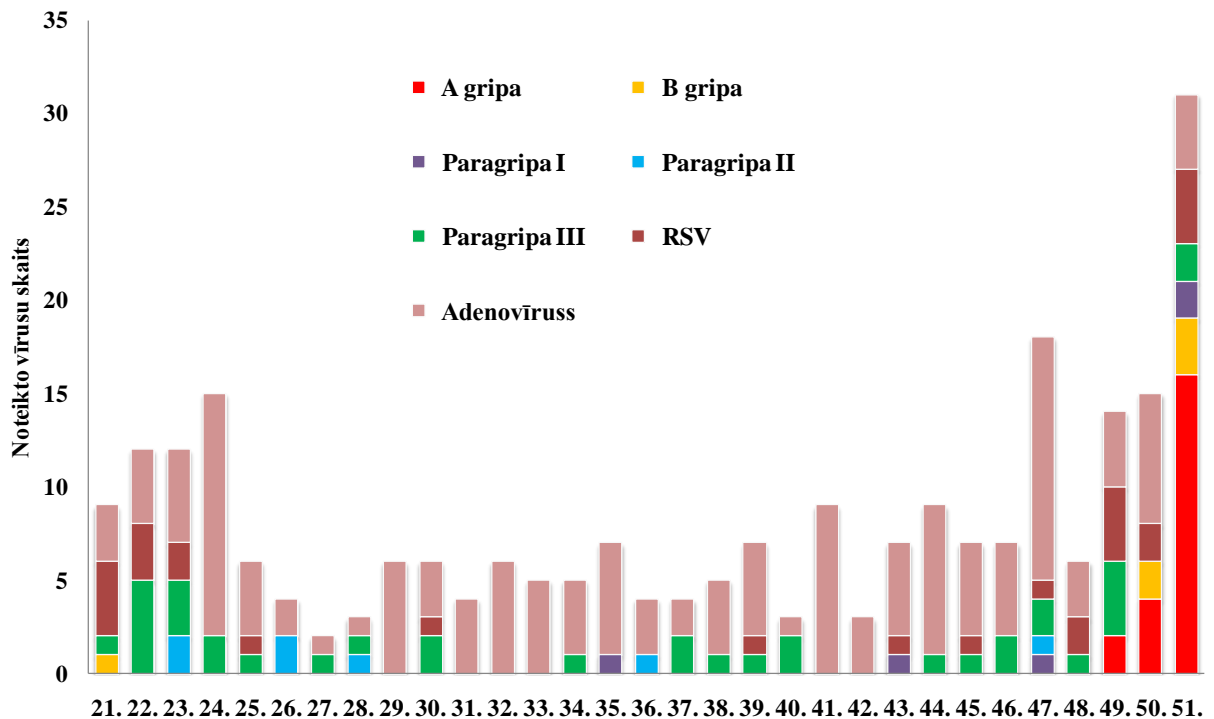
Salīdzinājumā ar 50.nedēļu, vairāk kā 2 reizes pieauga noteikto gripas vīrusu īpatsvars – 11,2% (19/170). Pavisam 51.nedēļā noteikti 19 gripas vīrusi: 16 A gripas vīrusi (4 A/H1pdm un 12 A netipēti) un 3 B tipa gripa.

Ģenētiski raksturoti 6 gripas vīrusi, no tiem 5 - A/California/7/2009 (H1N1)-līdzīgs un 1 B/Brisbane/60/2008- līdzīgs (B/Victoria/2/87celma).

Nedēļas	*Izmeklēto paraugu skaits	A gripa	B gripa	Paragripa I	Paragripa II	Paragripa III	RSV	Adenovīrusi	hMPV	Pozitīvo paraugu skaits	Pozitīvo paraugu īpatsvars (%)	Gripa no izmeklēto paraugu skaita (%)	t.sk. gripa no pozitīvo skaita
40.	95					2		1		3	3,2	0,0	0
41.	75							9		9	12,0	0,0	0
42.	94							3		3	3,2	0,0	0
43.	99			1			1	5		7	7,1	0,0	0
44.	86					1		8		9	10,5	0,0	0
45.	105					1	1	5		7	6,7	0,0	0
46.	61					2		5		7	11,5	0,0	0
47.	171			1	1	2	1	13		18	10,5	0,0	0
48.	121			1			2	3		6	5,0	0,0	0
49.	130	2		0		4	4	4		14	10,8	1,5	14,3
50.	144	4	2	0			2	7		15	10,4	4,2	40
51.	170	16	3	2		2	4	4		31	18,2	11,2	61,3

* paraugi izmeklēti uz vienu vai vairākiem no tabulā norādītajiem vīrusiem

Noteikto vīrusu skaits pa nedēļām



Secinājumi

Latvijā gripas aktivitāte ir zema - 1,8 uz 100 000 iedzīvotājiem. Kopš 47.nedēļas tiek novērota gripas sporādiska izplatība. Ambulatorajās monitoringa iestādēs ar gripas klīniskiem simptomiem šajā laikā bija vērsušies pacienti Rīgā, Daugavpilī, Jelgavā un Jēkabpilī. Vēršanās pēc palīdzības ar citām akūtām augšējo elpceļu infekcijām ambulatorajās iestādēs ir līdzīga pēdējo gadu vidējiem rādītājiem.

Pēdējo nedēļu laikā pieauga stacionēto gripas pacientu skaits un LIC laboratorijas Virusoloģijas nodaļā noteikto gripas vīrusu skaits.

Pavisam no sezonas sākuma noteikti 27 gripas vīrusi, no tiem 22 (81%) A tipa gripas vīrusi un 5 (19%) B tipa gripas vīrusi.

Situācija PVO Eiropas reģionā 50.nedēļā

(<http://www.euroflu.org/index.php>)

Gripas izplatības intensitāte Eiropas reģiona valstīs pārsvarā bija zema. Par gripas aktivitātes pieaugumu ziņoja 8 valstis, galvenokārt saslimstība pieaug bērniem no 0 līdz 14 gadu vecumā. Epidēmiskais sliekšnis bija pārsniegts Francijā, Īrijā, Krievijas Federācijā un Ukrainā. Pēc ģeogrāfiskās izplatības: 6 valstīs gripas aktivitāte netika novērota, 13 valstīs reģistrēti sporādiskie gripas gadījumi, 7 valstīs novērota lokāla gripas izplatība, 6 - reģionāla izplatība un 4 valstis ziņoja par plašu izplatību Anglijā, Beļģijā, Portugālē un Krievijas Federācija- Ziemeļrietumu apgabals).

Pieauga uzraudzības tīklā noteikto gripas vīrusu –īpatsvars 39% no izmeklētajiem paraugiem noteikti gripas vīrusi (49.nedēļā -20%). Noteikti *A/H1N1pdm*, *B* tipa un *A/H3* gripas vīruss. Turpinās arī RSV cirkulācija. No 1188 paraugiem izmeklētajiem uzraudzības tīklā 50.nedēļā gripas vīrusi noteikti 465 (39%) paraugos: 318 (68%) A gripa un 147 (32%) - B gripas vīrusi. Kopš 40.nedēļas antigēnais raksturojums noteikts 161 gripas vīrusam, no tiem:

- 90 *A/California/7/2009 (H1N1)*-līdzīgs*;
- 15 *A/Perth/16/2009 (H3N2)*- līdzīgs*;
- 5 *B/Florida/4/2006*- līdzīgs (*B/Yamagata/16/88* celma);
- 51 *B/Brisbane/60/2008*- līdzīgs (*B/Victoria/2/87*celma)*.

Eiropas slimību kontroles un profilakses centrā kopš sezonas sākuma saņemta informācija par 400 SARI gadījumiem no 4 valstīm – Beļģijas, Rumānijas, Slovākijas un Spānijas. Izraisītājs noteikts 50 gadījumos: 22 A gripa, 2 B tipa gripa un 26 citi (RSV, paragripas vīruss III, *H.influenzae*, *H.parainfluenzae* un *S.pneumoniae*). Lielai daļai pacientu bija riska faktori, bet ne visiem.

No 16 SARI pacientiem, par kuriem paziņots 50.nedēļā (11 vīrieši, 5 sievietes; 13 vecumā līdz 59 gadiem, pārējie – vecāki par 65 gadiem), 8 slimniekiem apstiprināta gripa, 5 – izraisītājs nav noteikts un 3 - citi izraisītāji. Ziņojumos par minēto pacientu vakcinācijas statusu norādīts: 10 nevakcinēti, 1 vakcinēts ar sezonālo vakcīnu un 5 vakcinācijas statuss nav zināms. Oseltamivīra lietošana: profilaktiski oseltamivīru lietojis 1, nav lietojuši 8 un par 7 nav datu. Ārstēšanās nolūkā oseltamivīru bija lietojuši 8 un 8 nebija lietojuši.

Informācija atrodama ECDC mājas lapā WISO ziņojumā par gripas uzraudzību 50.nedēļā:

http://www.ecdc.europa.eu/en/publications/Publications/101223_SUR_Weekly_Influenza_Surveillance_Overview.pdf

Materiālu sagatavoja: V/a „Latvijas Infektoloģijas centrs” (LIC) Infekcijas slimību epidemioloģiskās uzraudzības un imunizācijas nodaļas (ISEUIN) epidemioloģe R.Nikiforova.

2010.-2011.gada AAEI un gripas monitoringa 2010.gada 51.nedēļā datus sniedza:

- 60 primārās veselības aprūpes ārsti (reģistrēto pacientu skaits 112 493 – 5,0% no LV iedzīvotāju skaita).
- 11 stacionārās ārstniecības iestādes
- 39 vispārējās izglītības iestādes
- 40 pirmsskolas izglītības iestādes

Izmantoti LIC laboratorijas Virusoloģijas nodaļas dati.

Pateicamies visiem monitoringa dalībniekiem par savlaicīgi un precīzi sniegtu informāciju.

Materiāls ir pieejams v/a “LIC” Interneta mājas lapā: www.lic.gov.lv.