



VALSTS AĢENTŪRA

# LATVIJAS INFEKTOLOĢIJAS CENTRS

Linezera iela 3, Rīga, LV-1006, Latvija. Tālr. 67014500. Fakss 67014568  
Reģ. nr. 90001830776. E-pasts: lic@lic.gov.lv  
www.lic.gov.lv

## EPIDEMIOLOĢIJAS BIĻETENS

Nr.9 (1130)

2010.gada 23.februārī

### Pārskats par akūtu augšējo elpceļu infekciju (AAEI) un gripas\* izplatību 2010. gada 07.nedēļā Latvijā

2010.gada 07.nedēļā saslimšanas gadījumi ar gripu monitoringa ambulatorajās iestādēs nebija reģistrēti. Latvijā gripas aktivitāte ir zema.

Ambulatorajās iestādēs vērsušos pēc palīdzības ar AAEI un pneimoniju pacientu īpatsvars nedaudz pieauga - 19% (06.nedēļā - 17%). Lielākais šo pacientu īpatsvars bija Rēzeknē (32%), Jelgavā (27%), Rīgā (24%) un Gulbenē (23%).

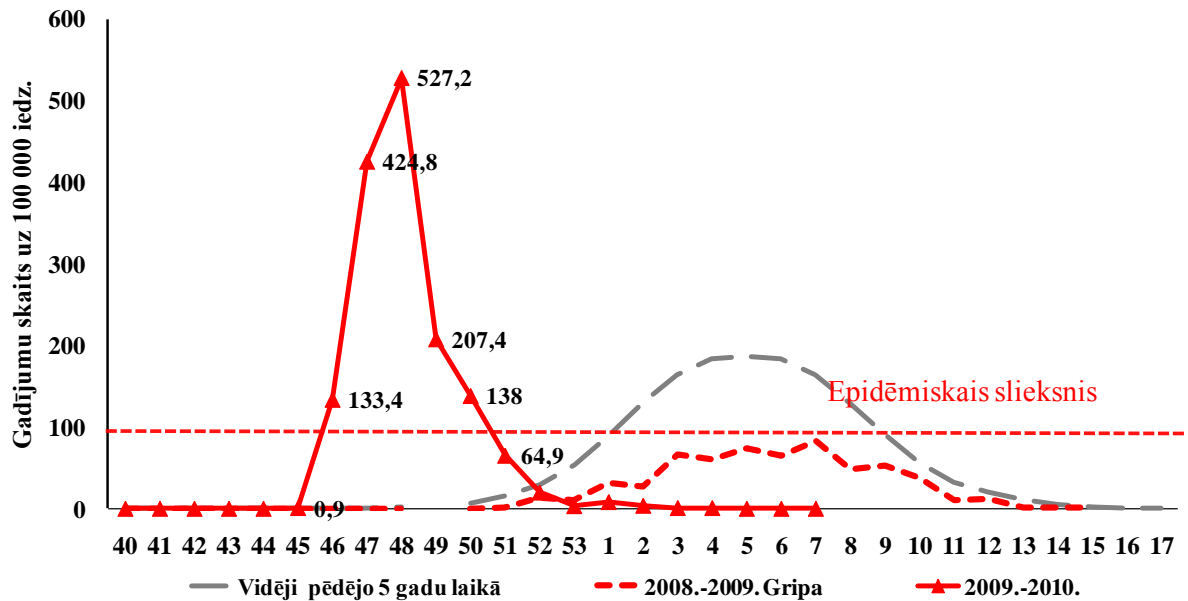
### Pacientu vēršanās pēc palīdzības ar AAEI, gripu un pneimoniju uz 100 000 iedzīvotāju vidēji Latvijā

	Vecuma grupas	03.nedēļa	04.nedēļa	05.nedēļa	06.nedēļa	07.nedēļa	Salīdzinot ar iepriekšējo 06.nedēļu (%)
AAEI	Vidēji	867,0	1032,4	979,4	1000,4	1047,0	<b>4,5</b>
	0-4	4069,7	4747,9	4784,6	5206,2	5444,5	<b>4,4</b>
	5-14	2142,0	2650,1	2720,5	2595,4	3150,4	<b>17,6</b>
	15-64	571,8	646,3	598,9	623,3	578,6	<b>-7,7</b>
	65>	26,4	46,8	17,9	16,2	16,2	<b>0,0</b>
Gripa	Vidēji	0,9	0,9	0,0	0,0	0,0	
	0-4	0,0	0,0	0,0	0,0	0,0	
	5-14	0,0	0,0	0,0	0,0	0,0	
	15-64	1,4	1,4	0,0	0,0	0,0	
	65>	0,0	0,0	0,0	0,0	0,0	
Pneimonijas	Vidēji	14,6	22,8	17,4	12,8	17,4	<b>26,3</b>
	0-4	73,3	73,3	36,7	0,0	91,7	<b>100,0</b>
	5-14	7,8	23,5	15,6	0,0	7,8	<b>100,0</b>
	15-64	14,9	24,4	20,3	19,0	12,2	<b>-55,6</b>
	65>	0,0	0,0	0,0	0,0	3,4	<b>100,0</b>

\*klīniski gripas gadījumi monitoringa iestādēs

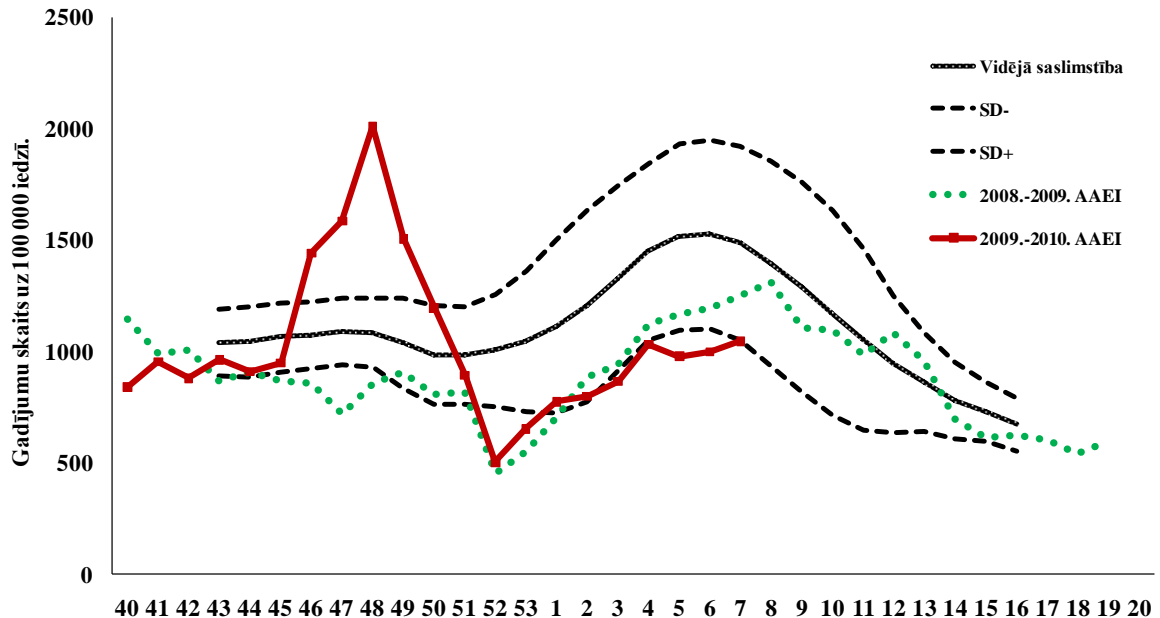
Saslimstība ar AAEI 7.nedēļā nedaudz pieauga. Vairāk pieauga vecuma grupā 5-14 gadi – par 18%. Pēdējo nedēļu dati liecina, ka saslimstība turpina pieaugt bērniem vecumā no 0 līdz 14 gadiem.

### Saslimstība ar gripu 2009.-2010. gada sezonā pa nedēļām



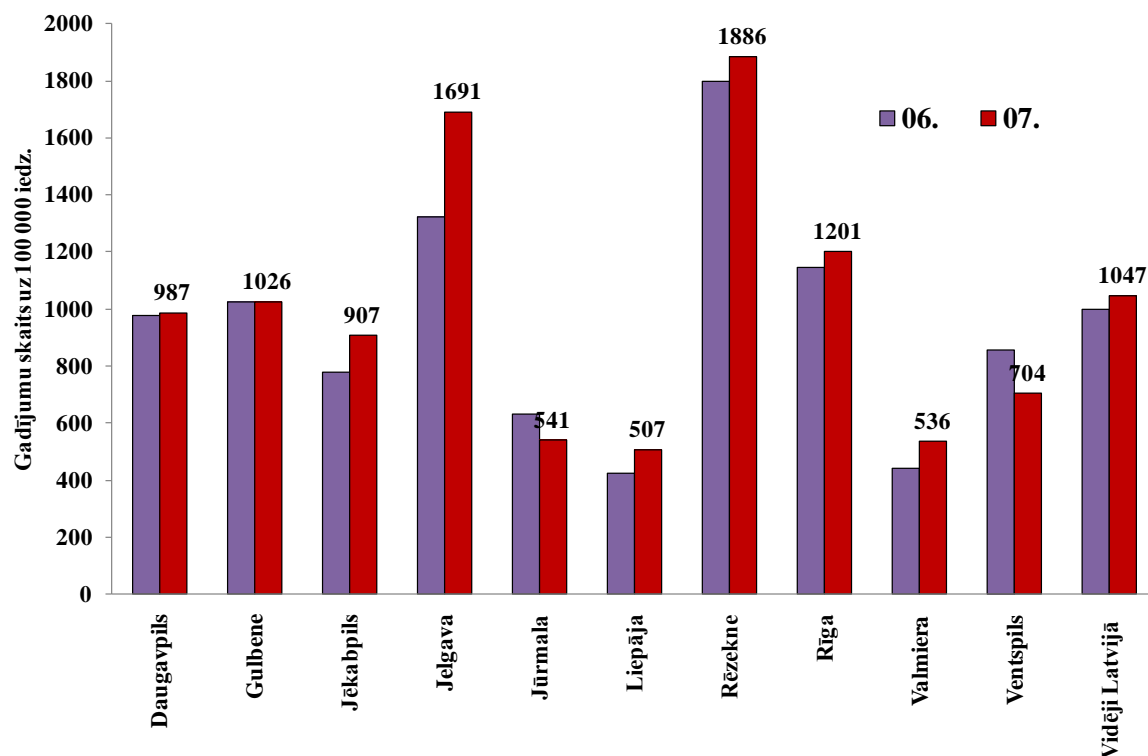
2010.gada 07.nedēļā ambulatorajās monitoringa iestādēs gripas gadījumi nebija reģistrēti.

### Saslimstība ar akūtām augšējo elpceļu infekcijām



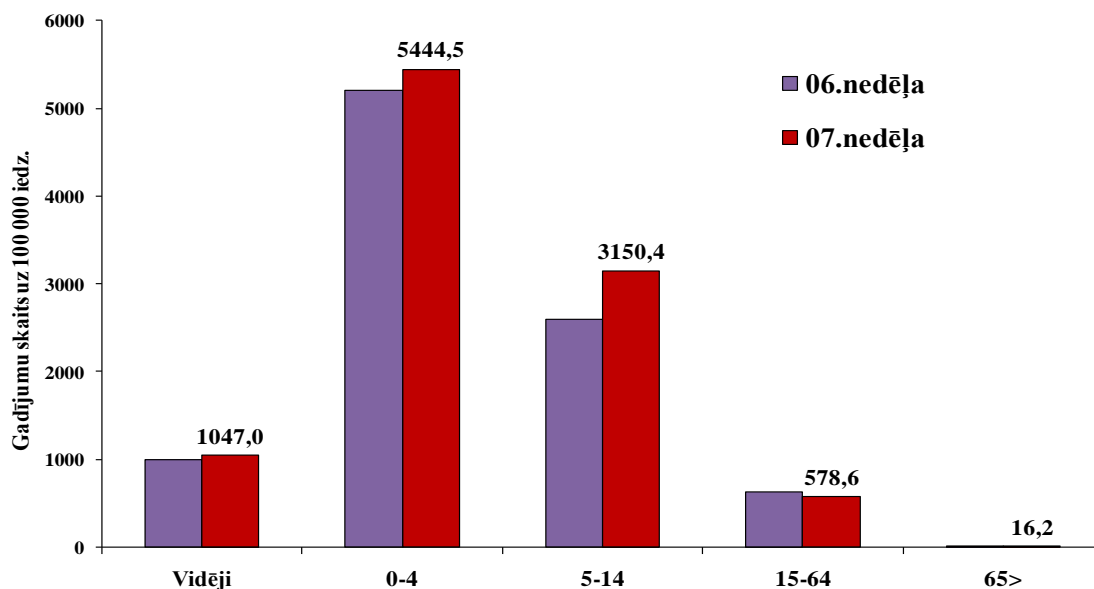
### AAEI atsevišķās monitoringa teritorijās

Saslimstība ar AAEI Latvijā, salīdzinājumā ar ilggadējo novērojumu datiem, ir zema. Saslimstība 7.nedēļā nedaudz pieauga - vidēji par 4,5%. Saslimstība pieauga visās pilsētās izņemot Jūrmalu, Gulbeni un Ventspili. Vislielākais pieaugums novērots Jelgavā – par 22%. Visaugstākā saslimstība joprojām ir Rēzeknē.



### AAEI atsevišķās vecuma grupās

Augstākā saslimstība ar AAEI tiek novērota bērniem vecuma grupā 0-4 gadi – vidēji 5444,5 uz 100 000 iedzīvotājiem. Augstāka saslimstība šajā vecuma grupā bija Rēzeknē, Ventspilī, Jelgavā un Rīgā. Tomēr pēdējā nedēļā ievērojams pieaugums novērots vecuma grupā 5-14 gadi – par 18%.



### Hospitalizētie pacienti ar gripu un gripas izraisītu pneimoniju

2010.gada 07.nedēļā pacienti ar gripu un gripas izraisītu pneimoniju bija hospitalizēti Daugavpilī (2) un Rīgā (10). Hospitalizēto pacientu skaits ar gripu, salīdzinājumā ar iepriekšējo nedēļu, samazinājās par 67%.

Ar aizdomām par gripu pavisam bija hospitalizēti 12 pacienti, no tiem bērni no 0 līdz 14 gadiem - 6 (50%). Ar gripas izraisītu pneimoniju bija hospitalizēti divi pacienti vecuma grupā 15-64 gadi.

Monitoringa indikators	Vecuma grupa	03.nedēļa	04.nedēļa	05.nedēļa	06.nedēļa	07.nedēļa	Salīdzinājumā ar iepriekšējo 06.nedēļu
Pacienti ar gripu	Kopā	19	16	15	20	12	-66,7
	0-4	8	5	3	5	5	0,0
	5-14	4	0	0	6	1	-500,0
	15-64	7	9	11	9	6	-50,0
	65>	0	2	1	0	0	
Pacienti ar gripas izraisītu pneimoniju	Kopā	10	6	1	1	2	50,0
	0-4	2	1	0	0	0	
	5-14	1	0	0	0	0	
	15-64	5	5	1	1	2	50,0
	65>	2	0	0	0	0	

### Vispārējās izglītības iestāžu apmeklējums

Monitoringa pilsētas /nedēļas	Daugavpils	Gulbene	Jēkabpils	Jelgava	Liepāja	Rēzekne	Rīga	Jūrmala	Valmiera	Ventspils	Vidēji
40.	95,5	91,0	90,8	93,7	89,0	93,3	92,6	94,0	91,0	97,4	96,3
41.	95,8	94,4	90,8	95,3	88,8	95,2	92,6	94,0	94,6	95,9	94,2
42.	95,0	92,6	91,2	97,2	87,0	94,4	90,9	90,8	94,6	93,2	92,7
43.	95,2	93,1	91,2	95,1	60,0	93,6	89,4	89,5	98,4	93,8	91,8
44.	Brīvlaiks										
45.	90,7	92,8	81,8	95,0	92,0	93,8	90,7	92,2	95,7	94,0	91,7
46.	95,0	80,6	72,4	88,0	88,6	72,3	90,7	83,2	94,2	92,0	89,5
47.	80,2	48,4	72,9	83,4	77,4	68,1	69,9	88,4	80,6	79,5	75,1
48.	78,5	78,5	75,5	89,8	75,6	84,1	89,3	83,2	89,3	81,8	84,0
49.	87,9	85,4	77,1	86,4	73,8	87,9	87,7	73,4	93,8	86,5	86,5
50.	93,2	88,6	79,4	92,9	75,6	92,4	92,9	96,2	96,7	91,1	91,7
51.	95,9	87,5	80,2	89,4	83,4	94,4	91,7	95,7	97,0	91,6	92,2
52.	Brīvlaiks										
53.	Brīvlaiks										
01.	91,3	85,9	83,0	95,0	85,4	94,9	89,7	95,3	96,9	93,4	91,5
02.	89,6	89,6	79,8	94,8	84,4	94,2	89,8	95,7	96,1	92,1	90,5
03.	94,9	81,9	77,4	93,3	86,0	86,6	89,6	96,0	92,1	90,9	90,4
04.	93,2	68,9	77,9	58,4	80,6	82,4	83,5	96,2	93,4	86,7	85,3
05.	94,6	83,0	76,5	94,3	85,4	90,8	92,5	96,9	91,9	91,3	91,8
06.	93,3	81,6	81,5	94,2	80,2	92,8	82,8	95,5	93,9	91,7	88,3
07.	93,3	80,1	80,6	94,2	p/n	94,3	85,0	96,2	92,6	92,4	89,5

Vispārējās izglītības iestādēs 2010.gada 07.nedēļā apmeklējums bija vidēji 89,5%. Salīdzinoši zemāks apmeklējums varētu būt saistīts ar to, ka skolās turpinās projektu nedēļas.

### Pirmsskolas izglītības iestāžu apmeklējums

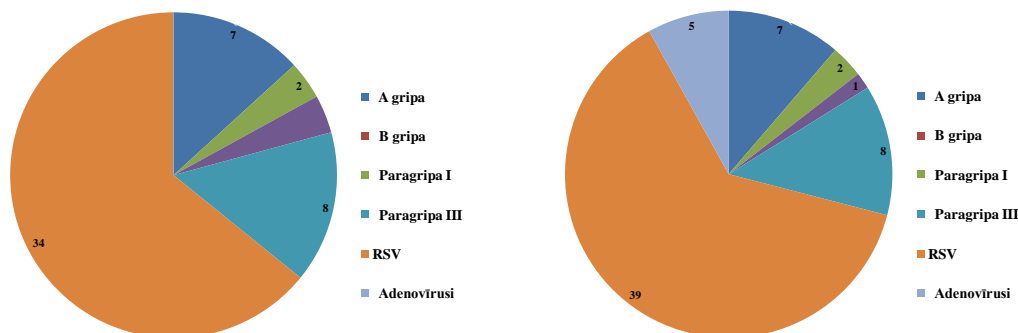
Monitoringa pilsētas /nedēļas	Daugavpils	Gulbene	Jēkabpils	Jelgava	Liepāja	Rēzekne	Rīga	Jūrmala	Valmiera	Ventspils	Vidēji
40.	70,0	73,6	65,9	83,5	89,5	80,4	72,7	86,7	73,6	93,2	<b>87,3</b>
41.	70,0	73,2	65,9	82,4	85,3	81,5	72,7	86,7	72,0	73,2	<b>74,4</b>
42.	65,2	73,6	72,0	78,4	89,3	78,6	66,6	50,0	66,2	67,8	<b>69,7</b>
43.	72,8	70,0	72,0	79,6	84,3	80,4	71,7	57,0	73,2	72,3	<b>73,6</b>
44.	68,4	62,3	67,8	75,3	78,5	69,5	65,3	64,7	73,2	69,9	<b>68,9</b>
45.	69,8	69,1	67,8	80,8	89,3	73,9	66,4	62,3	87,9	73,8	<b>72,0</b>
46.	68,2	50,0	75,8	82,0	88,7	68,1	62,6	62,8	63,7	72,3	<b>69,1</b>
47.	61,3	48,6	45,1	58,4	72,3	54,0	52,4	65,7	70,1	61,0	<b>58,4</b>
48.	61,9	52,7	45,1	56,5	83,6	60,6	57,6	59,9	70,7	65,2	<b>62,3</b>
49.	63,6	55,0	58,7	64,3	86,9	71,5	61,2	60,4	63,7	68,9	<b>66,1</b>
50.	67,1	67,7	67,0	72,5	79,3	72,6	68,5	52,2	72,0	70,8	<b>69,7</b>
51.	65,4	66,8	65,2	78,4	78,1	68,1	71,6	53,6	68,8	71,2	<b>70,2</b>
52.	65,4	n/d	n/d	n/d	n/d	54,8	73,1	51,7	n/d	60,6	<b>62,9</b>
53.	65,4	n/d	n/d	n/d	n/d	37,9	54,1	n/d	n/d	n/d	<b>58,8</b>
01.	69,3	72,3	65,9	74,5	83,3	82,0	65,9	60,4	66,2	74,8	<b>71,4</b>
02.	72,3	68,2	65,9	75,7	85,9	74,7	67,3	65,2	70,1	75,0	<b>72,2</b>
03.	70,2	65,5	61,7	69,0	81,3	68,7	64,1	59,9	65,6	71,3	<b>68,6</b>
04.	60,6	50,9	75,0	53,7	68,3	53,3	55,0	60,4	63,1	62,5	<b>59,6</b>
05.	74,0	69,1	63,3	75,7	77,3	68,7	63,4	62,8	70,1	69,7	<b>69,4</b>
06.	73,2	59,5	65,2	64,7	77,3	68,1	62,5	66,2	60,5	73,6	<b>68,6</b>
07.	66,7	60,9	64,8	65,9	79,1	72,1	62,3	76,8	57,3	70,8	<b>67,4</b>

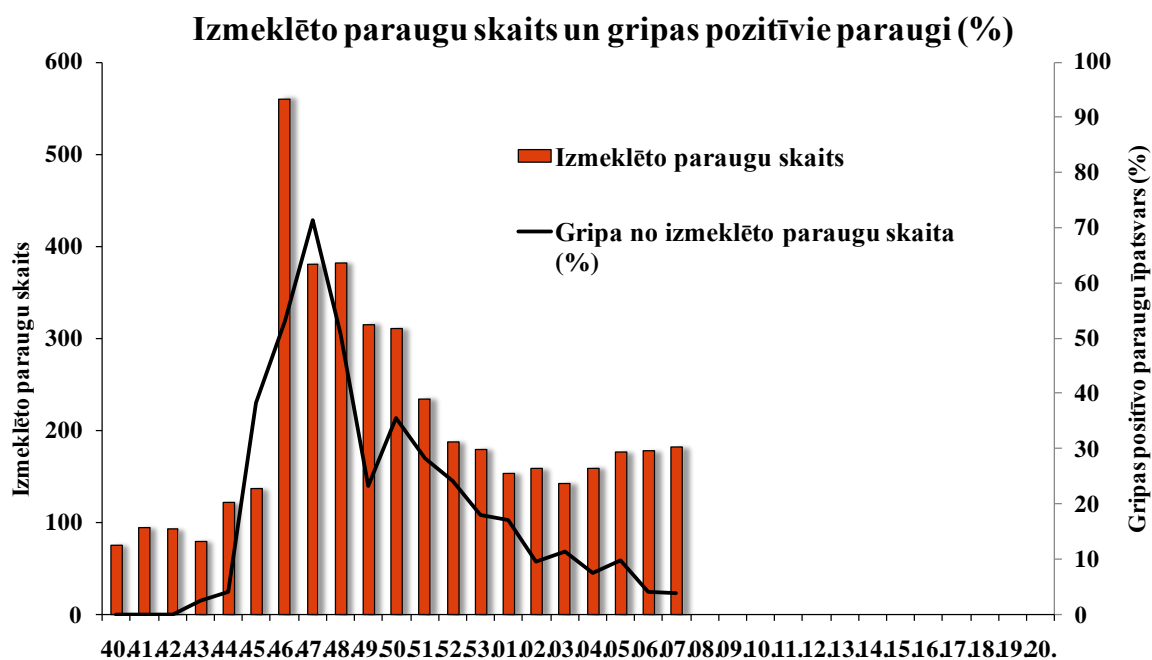
Pirmsskolas izglītības iestādes apmeklēja vidēji 67% bērnu, kas nedaudz mazāk nekā iepriekšējā 6.nedēļā. Vismazāk pirmsskolas izstādes apmeklēja Valmierā (57%), Gulbenē (61%) un Rīgā (62%).

### Respiratoro vīrusu cirkulācija

Latvijas Infektoloģijas centra laboratorijas virusoloģijas nodaļā 2010.gada 07.nedēļā izmeklēti 181 personas klīniskie paraugi, no tiem 62 (34%) bija konstatēti respiratoro vīrusu infekciju izraisītāji. Salīdzinājumā ar 06.nedēļu pozitīvo paraugu īpatsvars nedaudz pieauga. No kopējā izmeklēto paraugu skaita (181) bija noteikti 7 (4%) gripas vīrusi.

#### Noteikto respiratoro vīrusu skaits 06.nedēļā un 07.nedēļā





Pozitīvo paraugu īpatsvars, kuros noteikti gripa vīrusi, turpina samazināties. Sestajā un septītajā nedēļā gripas vīrusi bija noteikti tikai 4% no visiem izmeklētajiem paraugiem.

Nedēļas	Izmeklēto paraugu skaits	A gripa	B gripa	Paragripa I	Paragripa II	Paragripa III	RSV	Adenovīrusi	Pozitīvo paraugu skaits	Pozitīvo paraugu īpatsvars (%)	Gripa no izmeklēto paraugu skaita (%)	Gripa no pozitīvo paraugu skaita (%)	RSV no pozitīvo paraugu skaita (%)
40.	75			2		3		1	6	8	0	0	0
41.	94			3		3	2		8	8,5	0	0	2,1
42.	92			1	1	8		1	11	12	0	0	0
43.	79	2		4	1	6	1	1	15	19	2,5	13,3	1,3
44.	121	5		5	1	4	4	4	23	19	4,1	21,7	3,3
45.	136	52		6		5	1	3	67	49,3	38,2	77,6	0,7
46.	560	297		4	2	16	2	1	322	57,5	53	92,2	0,4
47.	380	271		2		6		6	285	75	71,3	95,1	0
48.	381	194		2	2	1	4	4	207	54,3	50,9	93,7	1
49.	315	73		4		9	1	4	91	28,9	23,2	80,2	0,3
50.	310	110		8		3	2	2	125	40,3	35,5	88	0,6
51.	234	66		3		4	2	2	77	32,9	28,2	85,7	2,6
52.	187	45		1		9	1	1	57	30,5	24,1	78,9	1,8
53.	179	32		2		4	4	1	43	24	17,9	74,4	9,3
01.	153	26		2		2	8	2	40	26,1	17	65	20
02.	158	15		2		2	9	1	29	18,4	9,5	51,7	31
03.	142	16		1		5	16	2	40	28,2	11,3	40	40
04.	159	12		2		7	17	3	41	25,8	7,5	29,3	41,5
05.	176	17		4	1	6	28	1	57	32,4	9,7	29,8	49,1
06.	177	7		2	2	8	34		53	29,9	4	13,2	64,2
07.	181	7		2	1	8	39	5	62	34,3	3,9	11,3	62,9

No sezonas sākuma visos gadījumos (208 vīrusi), kad tika noteikts izolētā A tipa gripas vīrusa antigēnais raksturojums, 100% gadījumos apstiprināts pandēmiskais *A/California/7/2009(H1N1v)*-līdzīgs gripas vīruss.

### Secinājumi

2010.gada 07.nedēļā Latvijā bija reģistrēti sporādiskie gripas gadījumi. Monitoringa stacionārās iestādes (Rīgā un Daugavpilī) joprojām informē par hospitalizētajiem pacientiem ar gripu un gripas izraisītu pneimoniju.

Saslimstība ar akūtām augšējo elpceļu infekcijām pēdējo nedēļu laikā ir salīdzinoši zema, saslimstība pieaug bērniem vecuma grupā no 0 līdz 14 gadiem.

Virusoloģijas dati liecina, ka pēdējo nedēļu laikā cirkulē dažādi respiratorie vīrusi - I, II un III tipa paragripas vīrusi, adenovīrusi, turpina pieaugt respiratori sincitiālā vīrusa (RSV) cirkulācija. Tomēr arī pandēmiskā gripas vīrusa cirkulācija turpinās.

### Situācija PVO Eiropas reģiona valstīs 06.nedēļā

(Informācija no EuroFlu mājas lapa [http://www.euroflu.org/cgi-files/bulletin\\_v2.cgi](http://www.euroflu.org/cgi-files/bulletin_v2.cgi) )

EuroFlu uzraudzības tīklam 2010.gada 06.nedēļā informāciju sniedza 42 no 53 PVO Eiropas reģiona valstīm.

Visas Eiropas valstis informē par zemu vai vidēju gripas aktivitāti.

Kopējā uzraudzības tīklā izmeklēto paraugu skaitā noteikto gripas vīrusu īpatsvars samazinājās no 45% 45.nedēļā līdz 5% 6.nedēļā.

No visiem gripas vīrusiem 94% gadījumos bija noteikts pandēmiskais *A(H1N1)v* - 2009 vīruss.

Reģionā kopš 2009.gada aprīļa reģistrēti 4267 nāves gadījumi pacientiem ar laboratoriski apstiprinātu pandēmisku *A/H1N1*.

Klīniskie un virusoloģiskie dati liecina, ka Eiropā pandēmiskās gripas aktivitāte tuvojas beigām.

2010.gada 06.nedēļā no 524 gripas vīrusiem noteiktiem iestādēs ārpus uzraudzības tīkla: 485 bija *A tipa* gripas vīrusi (380 pandēmiskais *A(H1)*, 33 sezonālais *A(H1)*, 15 sezonālais *A(H3)*, 57 netipētie vīrusi) un 39 *B tipa* gripas vīrusi.

No visiem izolētiem gripas vīrusiem kopš sezonas sākuma (no 40. līdz 06.nedēļai ) antigēnais raksturojums bija noteikts 1 772 gripas vīrusiem, no tiem:

- 1752 *A(H1) A/California/7/2009(H1N1)* līdzīgi;
- 17 *A(H3) A/Perth/16/2009(H3N2)* līdzīgi
- 1 *A(H1) A/Brisbane/59/2007 (H1N1)* līdzīgs;
- 2 *B/Brisbane/60/2008* līdzīgs;

Pēc ģenētiskā raksturojuma tika izmeklēti 957 izolētie vīrusi, no tiem:

- 938 *A/California/7/2009 (H1N1)* celma pandēmiskais vīruss,
- 1 *A/Brisbane/10/2007 (H3)*,
- 10 *A/Perth/16/2009(H3N2)*,
- 5 *A/Victoria/208/2009(H3N2)* un
- 3 *B/England/393/2008 (Viktorija celma)*.

**Materiālu sagatavoja:** V/a „Latvijas Infektoloģijas centra” (LIC) Infekcijas slimību epidemioloģiskās uzraudzības un imunizācijas nodaļas (ISEUIN) epidemioloģe R.Nikiforova, piedaloties ISEUI nodaļas vadītājam J.Perevoščikovam 2009.-2010.gada AA EI un gripas monitoringa 2010.gada 07.nedēļā datus sniedza:

- 60 primārās veselības aprūpes ārsti (reģistrēto pacientu skaits 109 454 – 4,8%)
- 11 stacionārās ārstniecības iestādes
- 43 vispārējās izglītības iestādes
- 35 pirmsskolas izglītības iestādes

Izmantoti LIC laboratorijas Virusoloģijas nodaļas dati.

**Pateicamies visiem monitoringa dalībniekiem par savlaicīgi un precīzi sniegtu informāciju.**

Materiāls ir pieejams v/a “LIC” Interneta mājas lapā: [www.lic.gov.lv](http://www.lic.gov.lv).