



VALSTS AĢENTŪRA

LATVIJAS INFEKTOLOĢIJAS CENTRSLinezera iela 3, Rīga, LV-1006, Latvija. Tālr. 67014500. Fakss 67014568
Reģ. nr. 90001830776. E-pasts: lic@lic.gov.lv
www.lic.gov.lv**EPIDEMIOLOĢIJAS BIĻETENS**

Nr.23 (1194)

2011.gada 20.aprīlī

**Pārskats par akūtu augšējo elpceļu infekciju (AAEI) un gripas*
izplatību 2011. gada 15.nedēļā Latvijā**

2011.gada 15.nedēļā ambulatorajās monitoringa iestādēs vēršušos pacientu skaits ar gripu vidēji bija 3 uz 100 000 iedz. (14.nedēļā – 10 uz 100 000 iedz.). Salīdzinājumā ar iepriekšējo nedēļu, saslimstība ar gripu samazinājās vairāk kā 3 reizes.

Ar citām AAEI ambulatorajās iestādēs vēršušos pacientu skaits 15.nedēļā (738 uz 100 000 iedz.), salīdzinājumā ar iepriekšējo 14.nedēļu (806 gadījumi uz 100 000 iedz.), samazinājās par 8%. Ar pneimoniju vēršušos pacientu skaits samazinājās vidēji par 4%.

**Pacientu vēršanās pēc palīdzības ar AAEI, gripu* un pneimoniju
uz 100 000 iedzīvotāju vidēji Latvijā**

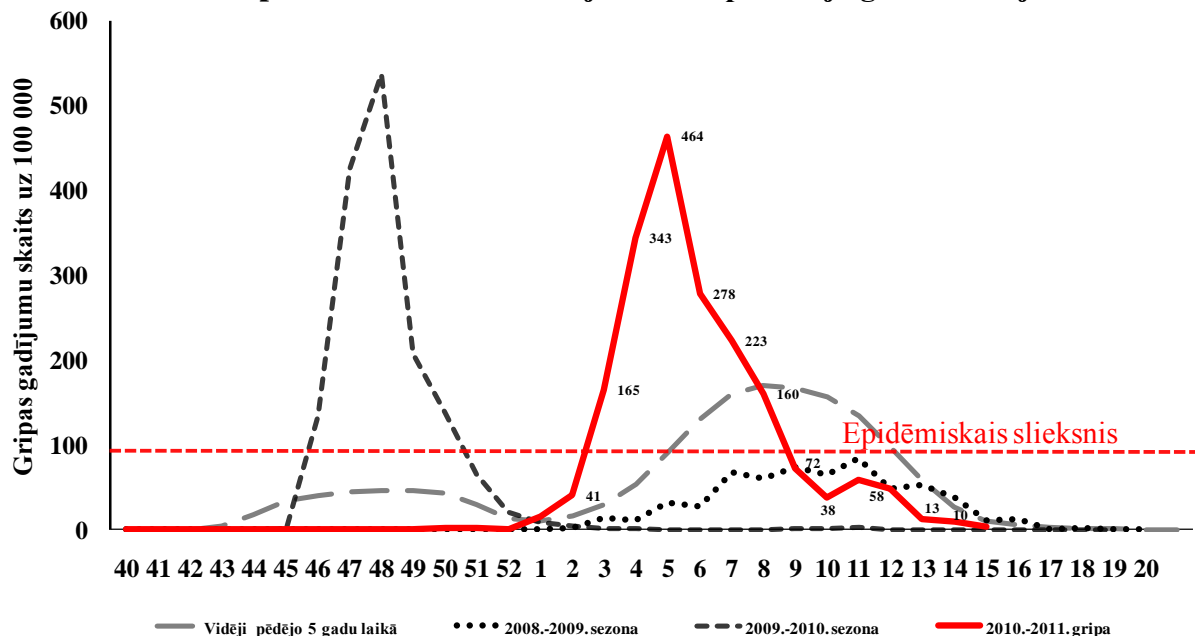
	Vecuma grupas	11.nedēļa	12.nedēļa	13.nedēļa	14.nedēļa	15.nedēļa	Salīdzinot ar iepriekšējo 14.nedēļu (%)
AAEI	Vidēji	947,2	939,7	833,0	806,1	738,1	-8,4
	0-4	4741,3	4897,0	4973,4	4375,6	3701,1	-15,4
	5-14	3215,3	2851,5	2544,1	2679,1	2698,7	0,7
	15-64	528,4	587,2	484,5	464,0	424,2	-8,6
	65>	190,3	131,2	133,4	181,1	133,5	-26,3
Gripa	Vidēji	58,3	48,0	12,7	9,6	2,6	-72,7
	0-4	34,6	86,5	0,0	0,0	0,0	0,0
	5-14	226,2	167,2	40,5	29,4	9,8	-66,7
	15-64	45,1	41,6	13,4	9,0	2,6	-71,4
	65>	26,4	0,0	0,0	4,8	0,0	-100,0
Pneimonijas	Vidēji	34,2	16,3	19,9	21,8	20,9	-4,0
	0-4	86,5	86,5	35,5	51,9	0,0	-100,0
	5-14	49,2	19,7	10,1	19,6	19,6	0,0
	15-64	32,8	13,4	20,1	20,6	18,0	-12,5
	65>	15,9	5,0	19,8	19,1	38,1	100,0

*klīniski gripas gadījumi monitoringa iestādēs

Piezīme: Saslimstība tiek aprēķināta pamatojoties uz pacientu skaitu, kas vēršies pēc medicīniskās palīdzības.

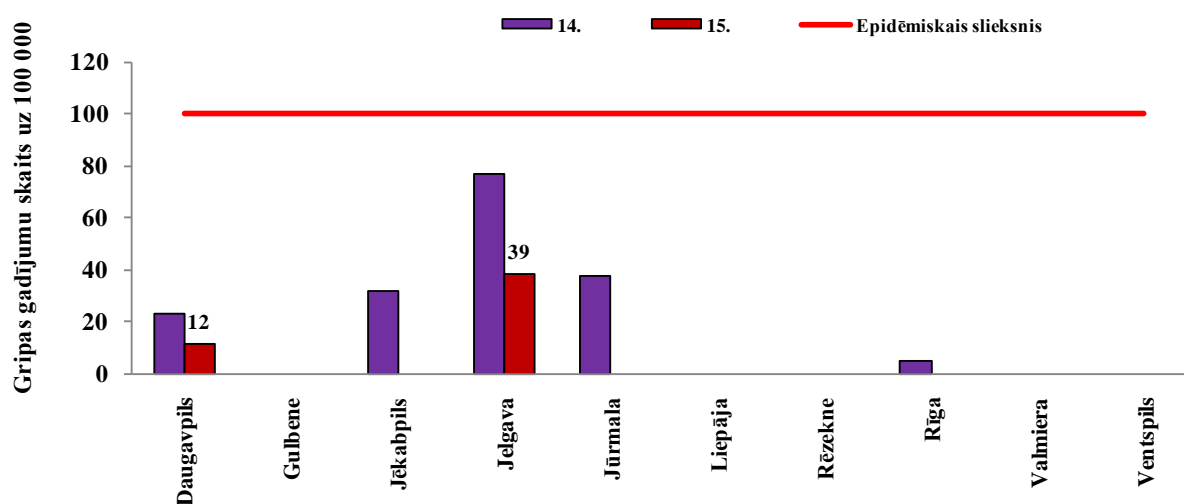
Pacientu īpatsvars ar elpceļu infekcijām vēršušos ambulatorajās iestādēs 15.nedēļā, salīdzinājumā ar iepriekšējo nedēļu, būtiski nav mainījies - 14% (iepriekšējā nedēļā – 15%).

Gripas intensitāte salīdzinājumā ar iepriekšējo gadu rādītājiem



Maksimālais saslimstības līmenis (464 uz 100 000 iedz.) bija reģistrēts 5.nedēļā. Sākot ar 6.nedēļu saslimstības intensitāte pakāpeniski samazinājās; 11. un 12. nedēļā tika novērots neliels pieaugums, bet vidējā saslimstība pēdējo sešu nedēļu laikā nepārsniedza epidēmisko sliekšni.

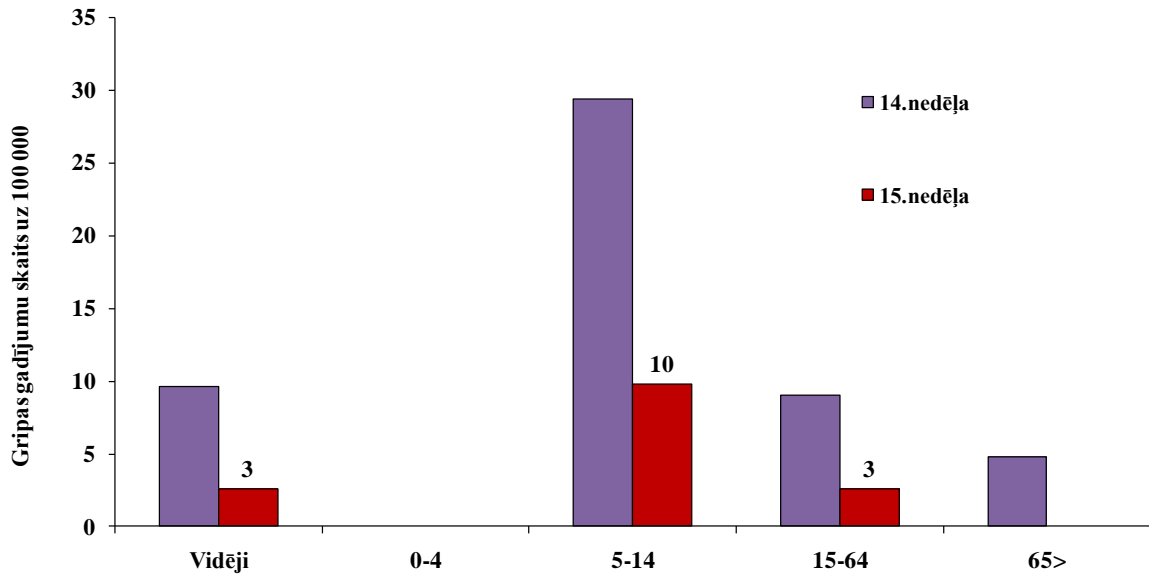
Gripa atsevišķās monitoringa teritorijās



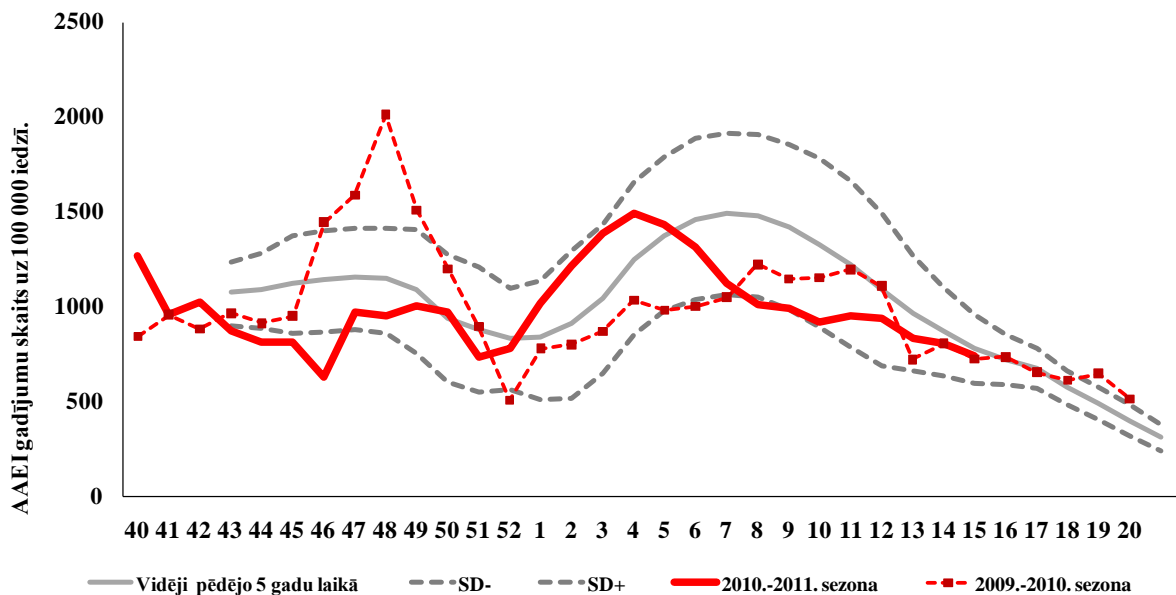
Ne vienā no pilsētām gripas intensitāte nepārsniedza epidēmisko sliekšni (100 uz 100 000 iedz.). Gripas pacienti ar aizdomām par gripu, kas bija vērsušies ambulatorajās monitoringa iestādēs, bija reģistrēti Daugavpilī un Jelgavā. Pārējās pilsētās 15.nedēļā gripas gadījumi ambulatorajās monitoringa iestādēs netika reģistrēti.

Gripas atsevišķās vecuma grupās un vidēji Latvijā

Ambulatorajās monitoringa iestādēs vērsušos pacientu skaits ar gripas klīniskiem simptomiem visās vecuma grupās samazinājās.



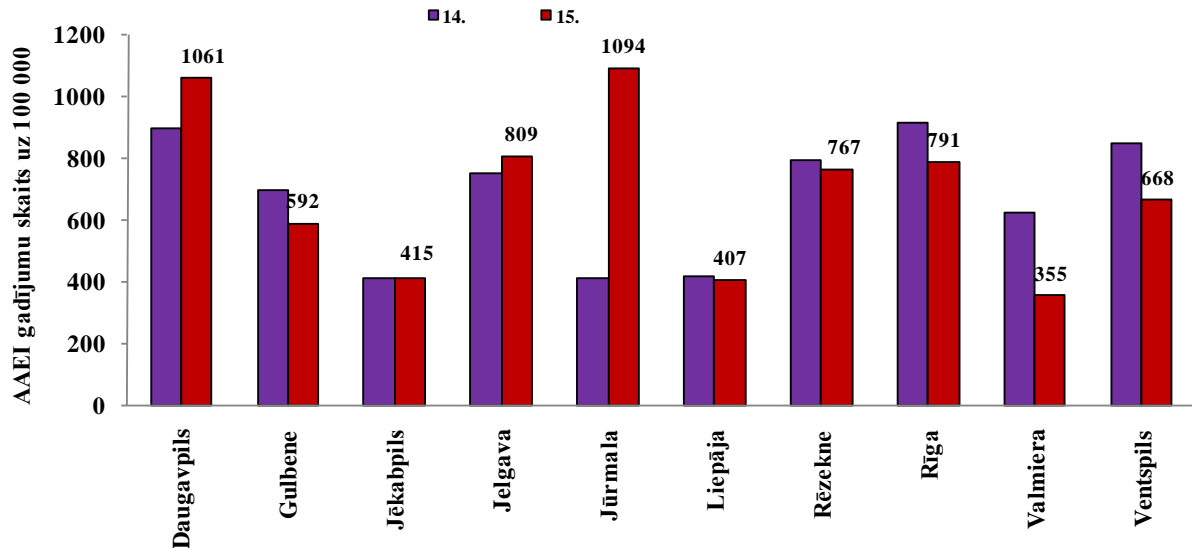
AAEI salīdzinājumā ar iepriekšējo sezonu vidējiem rādītājiem pa nedēļām



Saslimstības līmenis ar citām AAEI sākot ar 5.nedēļu pakāpeniski samazinājās, 11. un 12.nedēļā bija vērojams neliels pieaugums (par 3%); 13.- 15. nedēļā samazinājuma tendence saglabājas.

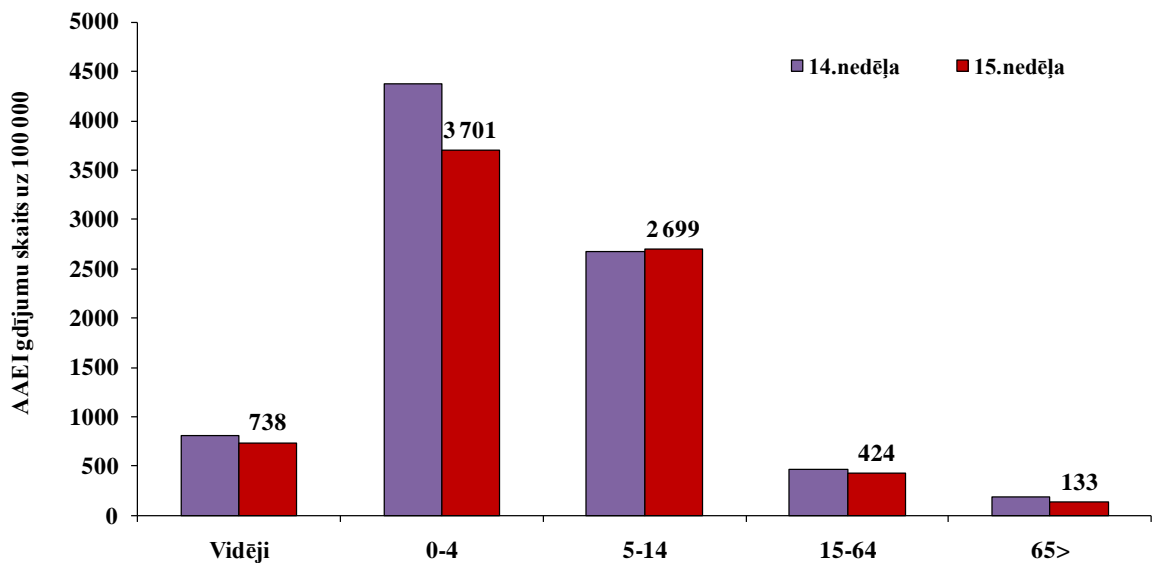
AAEI monitoringa teritorijās

Visaugstākā saslimstība ar AAEI bija Jūrmalā (1094 uz 100 000 iedz.) un Daugavpilī (1061 uz 100 000 iedz.). Saslimstība pieauga Jūrmalā (par 164%), Daugavpilī (par 18%) un nedaudz Jelgavā (par 8%). Pārējās pilsētās saslimstība ar AAEI ir samazinājusies vai palikusi nemainīga.



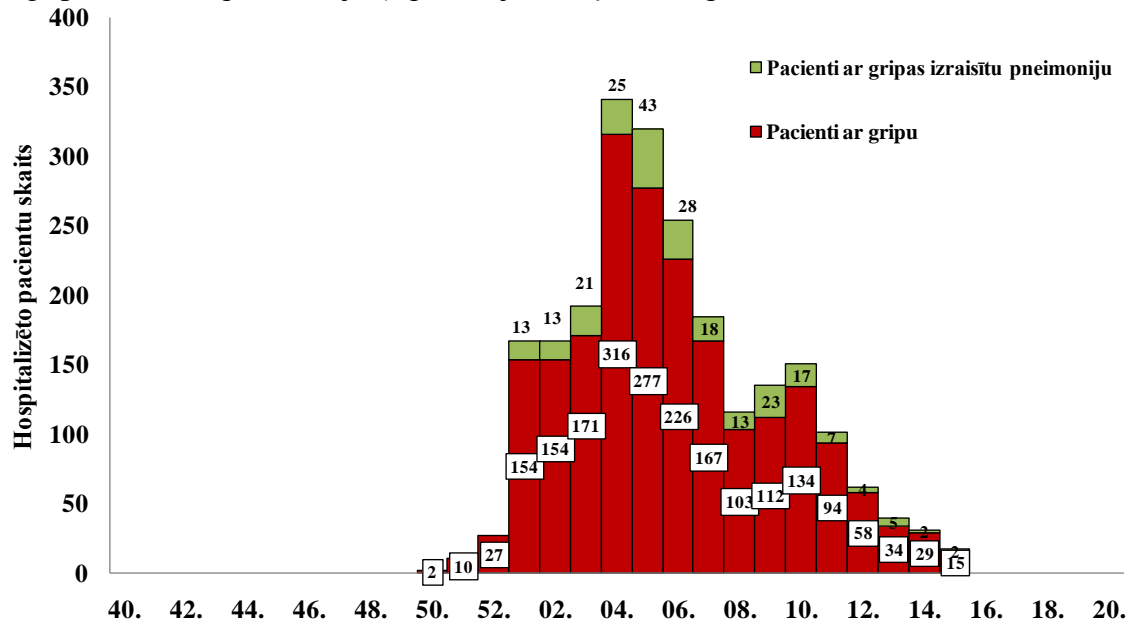
AAEI atsevišķās vecuma grupās

Visaugstākā saslimstība bija vecuma grupā 0-4 gadi (3701 uz 100 000 iedz.) un 5-14 gadi (2699 uz 100 000 iedz.). Salīdzinot ar iepriekšējo nedēļu, saslimstības līmenis visās vecuma grupās samazinājās, bet vecuma grupā 5-14 gadi būtiski nav mainījies.



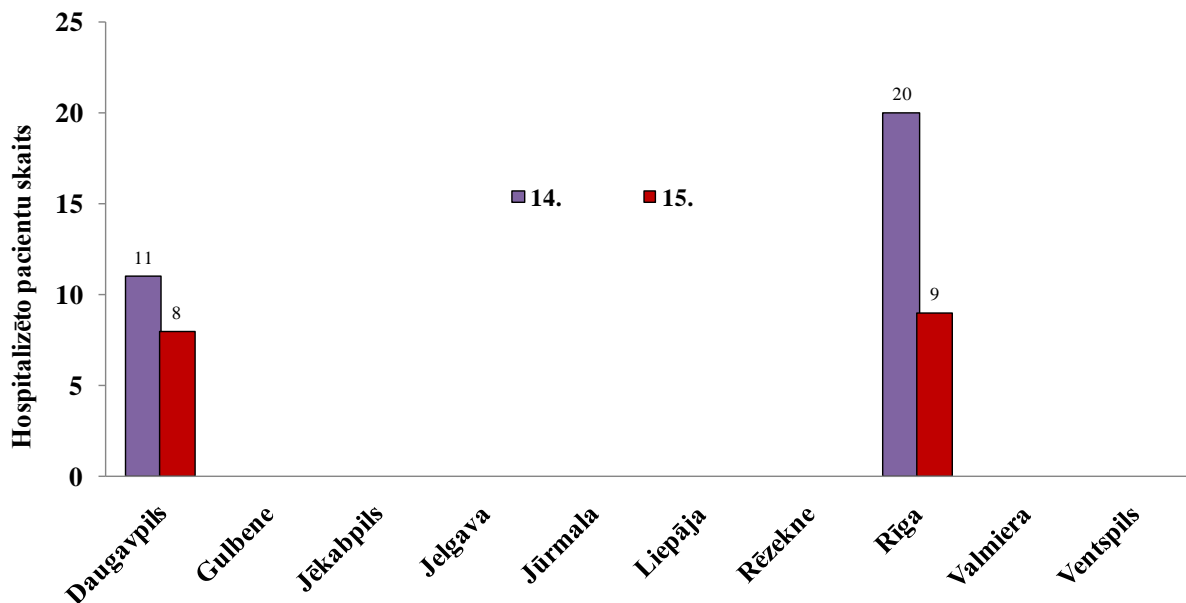
Hospitalizētie pacienti ar aizdomām par gripu un gripas izraisītu pneimoniju

Kopš sezonas sākuma monitoringā iesaistītajās (11) stacionārajās ārstniecības iestādēs bija hospitalizēti 2007 pacienti ar aizdomām par gripu un 227 pacienti ar gripas izraisītu pneimoniju; 15.nedēļā pavisam hospitalizēti 15 pacienti ar aizdomām par gripu un 2 pacienti ar gripas izraisītu pneimoniju (iepriekšējā nedēļā attiecīgi 29 un 2).



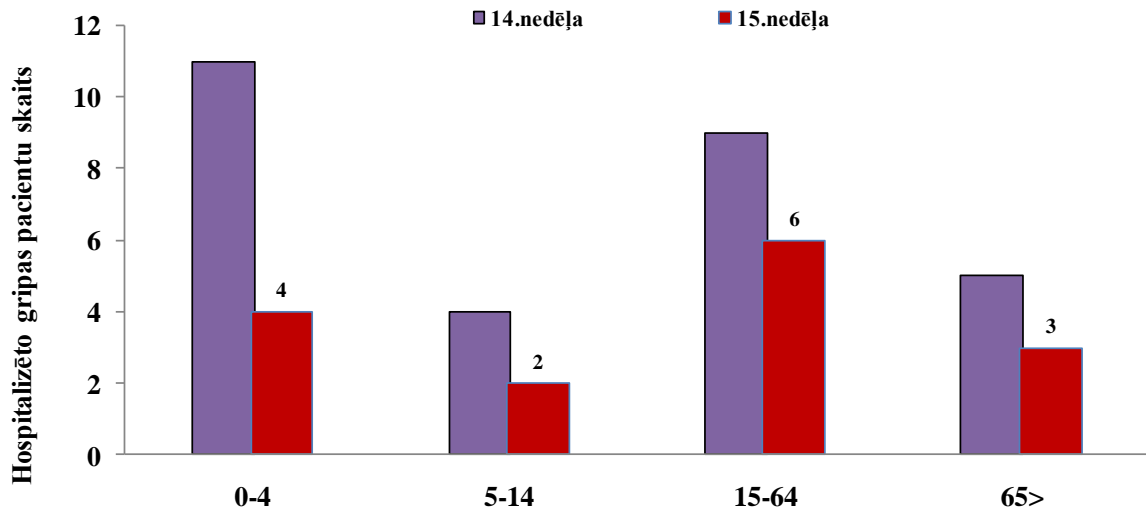
Hospitalizēto pacientu skaits ar aizdomām par gripu 15.nedēļā (15), salīdzinājumā ar 14.nedēļu (29), samazinājās gandrīz divas reizes. Bet pacientu skaits ar gripas izraisītu pneimoniju (2) palika nemainīgs.

Hospitalizēto pacientu skaits pa teritorijām



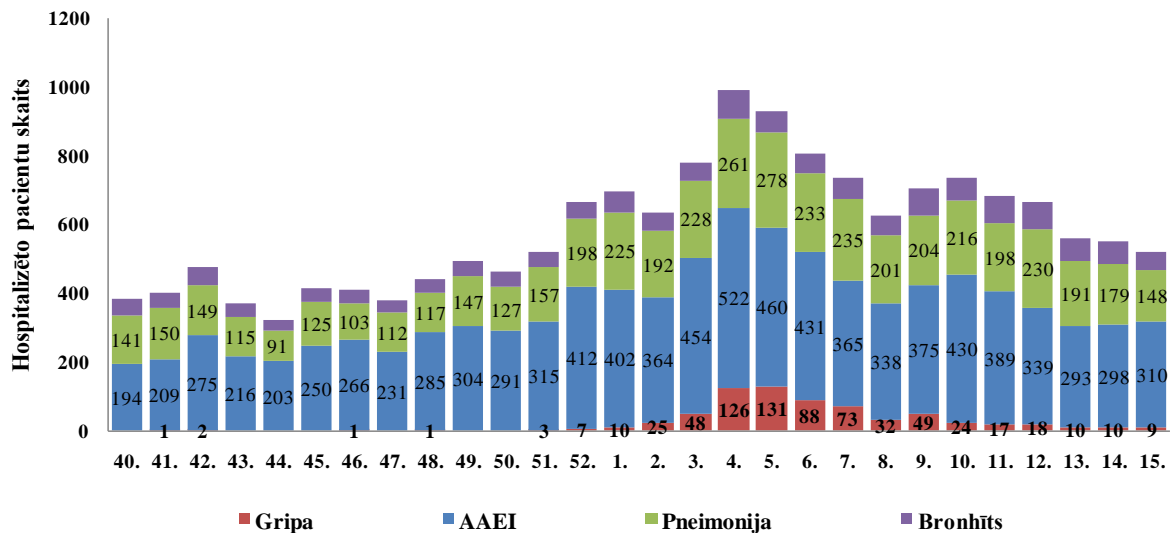
Hospitalizētie pacienti bija Rīgā (9) un Daugavpilī (8). Hospitalizēto pacientu skaits ar gripu un gripas izraisītu pneimoniju 15.nedēļā, salīdzinājumā ar 14.nedēļu, samazinājās Rīgā par 55%, bet Daugavpilī – par 27%

Hospitalizētie pacienti ar aizdomām par gripu pa vecuma grupām



Ar aizdomām par gripu (kopā 15) hospitalizēto pacientu vidū 6 (40%) bija bērni vecumā līdz 14 gadiem. Pacienti hospitalizētie ar gripas izraisītu pneimoniju bija vecuma grupā 15-64 gadi.

Hospitalizētie pacienti ar gripu un citām elpceļu infekcijām (NMPD dati)

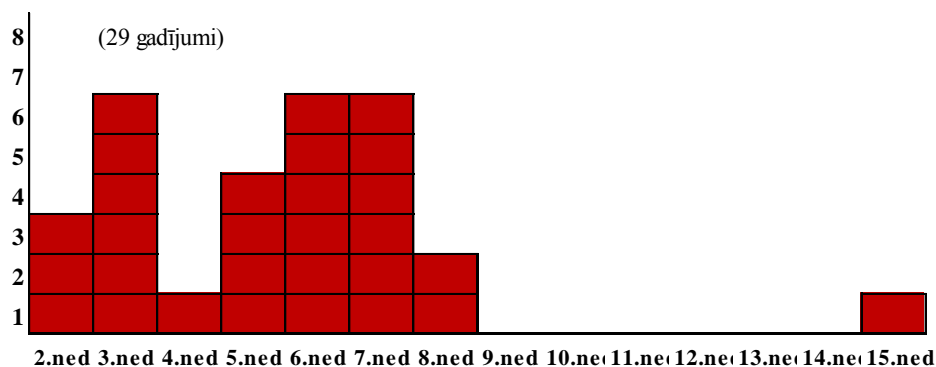


Saskaņā ar Neatliekamās medicīniskās palīdzības dienesta sniegtajiem datiem, pagājušajā 15.nedēļā bija hospitalizēti 9 pacienti ar aizdomām par saslimšanu ar gripu (14.nedēļā -10). Hospitalizēto pacientu skaits ar citām AA EI nedaudz pieauga (par 12), bet pacientu skaits ar bronhītu un pneimoniju samazinājies, attiecīgi par 17% un par 21%.

Letālie gadījumi pacientiem ar apstiprinātu gripas infekciju

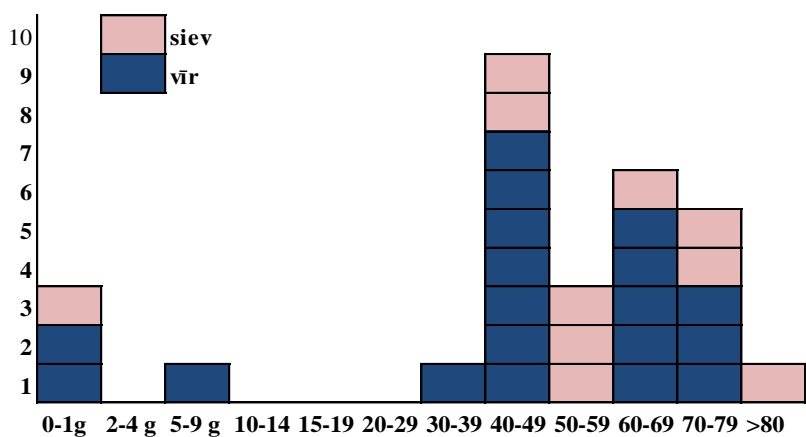
Monitoringa 15.nedēļā saņemts viens paziņojums par nāves gadījumu pacientam ar laboratoriski apstiprinātu *B tipa* gripas infekciju. Mirušajam pacientam bija smaga pamatslimība.

Letālie gadījumi pa nedēļām



Kopš epidēmijas sākuma (2011.gada janvāra sākums) pavisam saņemti ziņojumi par 29 nāves gadījumiem pacientiem ar laboratoriski apstiprinātu gripu.

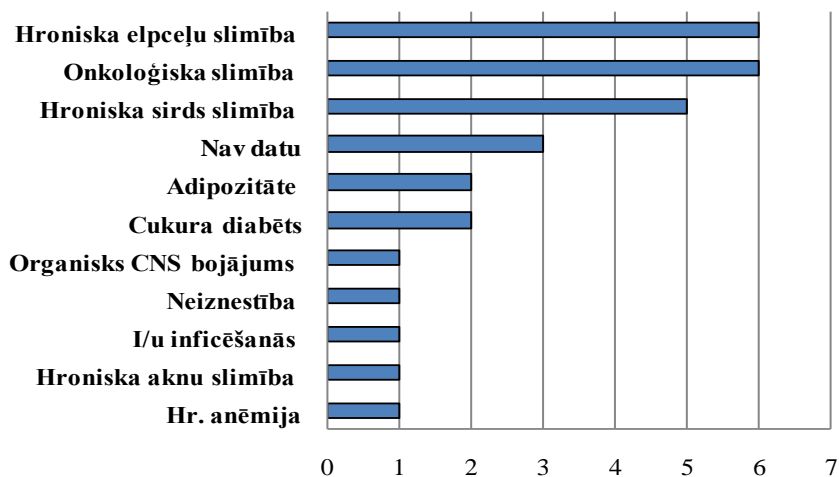
Letālie gadījumi pēc dzimuma un pa vecuma grupām



Kopā miruši 19 vīrieši un 10 sievietes. Vislielākais mirušo skaits bija vecuma grupā no 40 līdz 49 gadiem (9) – 31%.

Riska faktori

Lielākai daļai pacientu bija smagas hroniskas vai akūtas pamatslimības vai citi riska faktori. Deviņos gadījumos inficēšanās ar gripu notika stacionārā ārstniecības iestādē.



Visiem pacientiem bija konstatēta vīrusu pneimonija. No tiem *A tipa* gripa apstiprināta 27 gadījumos, *B tipa* gripa – 2 gadījumos.

Vispārējās izglītības iestāžu apmeklētība

2011.gada 15.nedēļā vispārējās izglītības iestādēs apmeklētība bija vidēji 90%, kas salīdzinājumā ar iepriekšējo nedēļu, nedaudz samazinājies (par 2%). Vismazāk skolēnu apmeklēja skolas Daugavpilī (82%).

Monitoringa pilsētas /nedēļas	Daugavpils	Gulbene	Jēkabpils	Jelgava	Jūrmala	Liepāja	Rēzekne	Rīga	Valmiera	Ventspils	Vidēji
11.	89,4	93,4	89,4	90,2	96,2	93,9	90,3	88,7	87,8	93,4	89,1
12.	brīvlaiks										
13.	90,8	92,3	92,2	89,4	95,2	94,9	94,4	91,5	87,4	93,9	92,2
14.	91,1	90,9	92,5	88,6	93,6	92,9	95,3	91,2	84,8	93,4	91,9
15.	81,5	90,1	91,8	91,1	91,1	89,3	94,1	92,2	93,1	93,7	90,2
Salīdzinājumā ar iepriekšējo nedēļu	-9,6	-0,8	-0,7	2,4	-2,5	-3,6	-1,2	1,0	8,3	0,3	-1,7

Pirmsskolas izglītības iestāžu apmeklētība

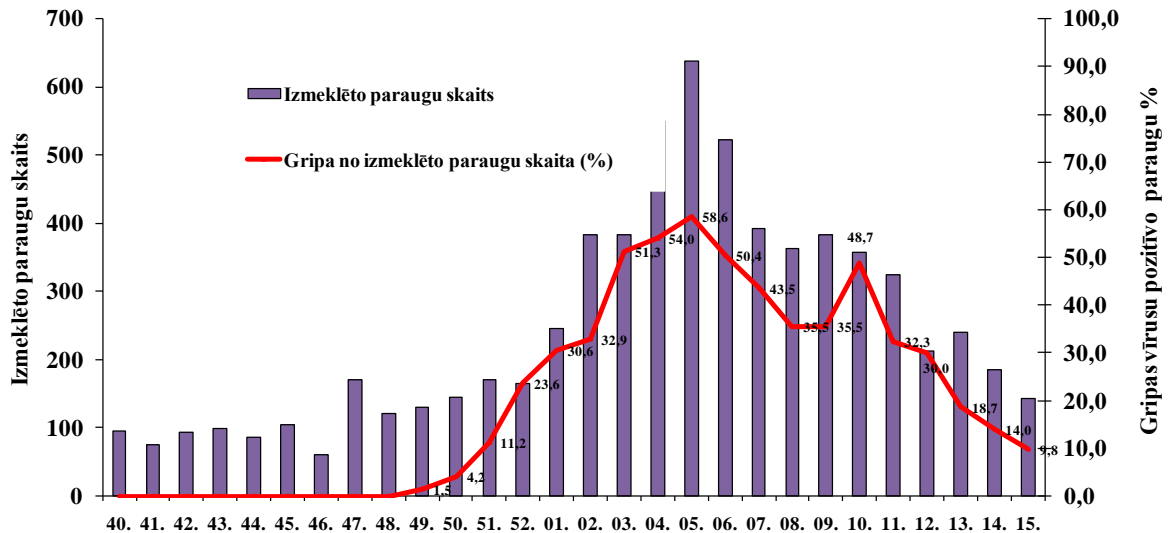
Pirmsskolas izglītības iestādes 2011.gada 15.nedēļā apmeklēja vidēji 74% reģistrēto bērnu; salīdzinājumā ar 14.nedēļu (72%), apmeklētība nedaudz pieauga (par 2%). Joprojām ievērojami mazāk bērnu pirmsskolas izglītības iestādes apmeklēja Jūrmalā (57%).

Monitoringa pilsētas /nedēļas	Daugavpils	Gulbene	Jēkabpils	Jelgava	Jūrmala	Liepāja	Rēzekne	Rīga	Valmiera	Ventspils	Vidēji
11.	64,1	77,0	71,1	72,7	58,0	77,2	86,9	61,3	74,9	72,9	68,0
12.	64,7	62,6	65,4	73,9	49,3	81,6	74,2	64,5	65,9	69,0	66,6
13.	68,5	83,0	55,5	73,1	54,1	76,4	84,5	70,0	72,5	74,9	71,1
14.	68,0	83,0	56,3	80,2	54,1	89,2	87,3	70,8	76,0	71,9	71,9
15.	70,7	76,5	73,8	85,0	56,8	93,0	85,6	72,3	77,2	73,4	74,1
Salīdzinājumā ar iepriekšējo nedēļu	2,8	-6,5	17,5	4,7	2,7	3,8	-1,7	1,5	1,2	1,5	2,2

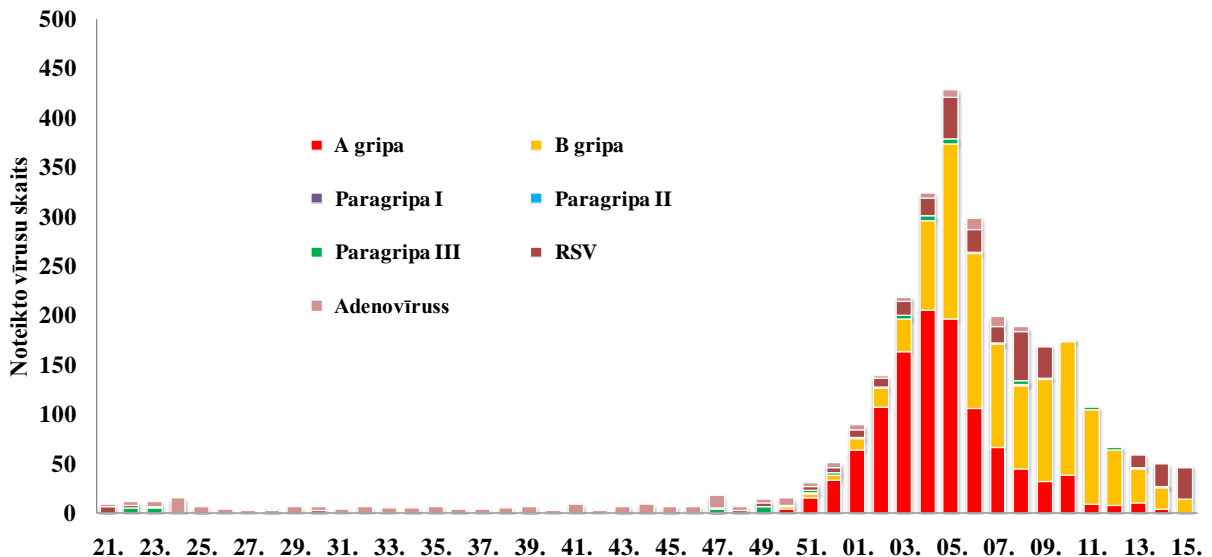
Respiratoro vīrusu cirkulācija

Latvijas Infektoloģijas centra (LIC) laboratorijas Virusoloģijas nodaļā 2011.gada 15.nedēļā izmeklēto klīnisko paraugu skaits (143) samazinājās par 23% (14.nedēļā – 186). Gripas vīrusi noteikti 14 (10%) paraugos, t.sk. 2 (14%) *A tipa* gripas vīrusi un 12 (86%) *B tipa* gripas vīrusi. Salīdzinājumā ar 14.nedēļu, gripas pozitīvo paraugu īpatsvars samazinājās par 4%.

Izmeklēto klīnisko paraugu skaits un uz gripas pozitīvo paraugu īpatsvars



Noteikto vīrusu skaits pa nedēļām



No sezonas sākuma līdz 5.nedēļai Latvijā dominējošs bija *A tipa* gripas vīruss, bet sākot ar 6.nedēļu pieauga *B tipa* gripas vīrusa īpatsvars. Vislielākais *B tipa* gripas vīrusu skaits bija noteikts 5.nedēļā un 6.nedēļā (attiecīgi 177 un 157). Kopējais noteikto gripas vīrusu skaits samazinājās par 46% (14/26). Respiratori sincitiālais vīruss noteikts 32 paraugos (22%).

No *A tipa* gripas vīrusiem noteikti 2 *A/H3N2* gripas vīrusi (no paraugiem, kuri bija saņemti 14.nedēļā).

Noteikto respiratoro vīrusu skaits pa nedēļām

Nedēļas	Izmeklēto paraugu skaits	A gripa	B gripa	Paragripa I	Paragripa II	Paragripa III	RSV	Adenovīrusi	hMPV	Pozitīvo paraugu skaits	Pozitīvo paraugu īpatsvars (%)	Gripa no izmeklēto paraugu skaita (%)	t.sk. gripa no pozitīvo paraugu skaita (%)
40.	95					2		1		3	3,2	0,0	0
41.	75							9		9	12,0	0,0	0
42.	94							3		3	3,2	0,0	0
43.	99			1			1	5		7	7,1	0,0	0
44.	86					1		8		9	10,5	0,0	0
45.	105					1	1	5		7	6,7	0,0	0
46.	61					2		5		7	11,5	0,0	0
47.	171			1	1	2	1	13		18	10,5	0,0	0
48.	121			1			2	3		6	5,0	0,0	0
49.	130	2		0		4	4	4		14	10,8	1,5	14,3
50.	144	4	2	0			2	7		15	10,4	4,2	40
51.	170	16	3	2		2	4	4		31	18,2	11,2	61,3
52.	165	34	5			2	5	5		51	30,9	23,6	76,5
01.	245	64	11			2	7	5		89	36,3	30,6	84,3
02.	383	108	18			2	9	2		139	36,3	32,9	90,6
03.	384	163	34			3	15	4		219	57,0	51,3	90
04.	550	206	91			4	18	5		324	58,9	54,0	91,7
05.	638	197	177			5	43	7		429	67,2	58,6	87,2
06.	522	106	157			1	27	11	1	303	58,0	50,4	86,8
07.	393	66	105			1	17	10	1	200	50,9	43,5	85,5
08.	363	45	84		1	4	50	5		189	52,1	35,5	68,3
09.	383	32	104			1	32	1	1	171	44,6	35,5	79,5
10.	357	38	136			1		1		176	49,3	48,7	98,9
11.	325	9	96			2			1	108	33,2	32,3	97,2
12.	213	8	56			2			1	67	31,5	30,0	95,5
13.	241	11	34		1	1	13		0	60	24,9	18,7	75
14.	186	4	22			1	23		0	50	26,9	14,0	52
15.	143	2	12				32	2	0	48	33,6	9,8	29,2
Kopā no 40. līdz 15.nedēļai	6842	1115	1147	5	3	46	306	125	5	2752	40,2	33,1	82,2

* paraugi izmeklēti uz vienu vai vairākiem no tabulā norādītajiem vīrusiem

Gripas vīrusu ģenētiskais raksturojums

Kopš gripas epidēmiskās sezonas sākuma (2010.gada 40.nedēļa) ģenētiski raksturoti 392 gripas vīrusi, no tiem:

- 231 *A/California/7/09 (H1N1)* - līdzīgs un
- 160 *B/Brisbane/60/08* - līdzīgs (*B/Victoria/2/87* celma) un
- 2 *B/Florida/4/06**

* Vīruss nav iekļauts vakcīnas sastāvā.

Secinājumi

2011.gada 15.nedēļā, salīdzinājumā ar 14.nedēļu, pacientu skaits, kas vērsušies ambulatorajās monitoringa iestādēs ar gripas klīniskiem simptomiem, samazinājās vidēji 3 reizes. Gripas gadījumi tika reģistrēti Daugavpilī un Jelgavā, bet gripas intensitāte nepārsniedza epidēmisko sliekšni ne vienā no pilsētām.

LIC laboratorijas Virusoloģijas nodaļā 15.nedēļā samazinājās kopējais izmeklēto paraugu skaits (par 23%), un noteikto gripas vīrusu skaits par 46%. Respiratori sincitiālais vīruss noteikts 32(22%) paraugos. Kopš 6.nedēļas Latvijā dominē *B tipa* gripas vīruss, bet turpinās arī dažādu *A tipa* gripas vīrusu cirkulācija.

Gripa PVO Eiropas reģiona valstīs 14.nedēļā

(<http://www.euroflu.org/index.php>)

Saslimstības intensitāte ar gripu un akūtām elpceļu infekcijām turpināja samazināties vai sasniedza pirms epidēmijas līmeni 36 Eiropas reģiona valstīs. No kopējā izmeklēto paraugu skaita, uz gripas vīrusiem pozitīvo paraugus īpatsvars 14.nedēļā samazinājās līdz 13%. (13.nedēļā -18%). Joprojām prevalēja *B tipa* gripas vīrusi, tajā pašā laikā visās gripas vīrusu grupās vērojama samazinājuma tendence. *A tipa* gripas vīrusi noteikti 13% , bet *B tipa* gripas vīrusi – 87% gadījumos.

Par zemu gripas intensitāti ziņoja 34 valstis, par vidēju intensitāti – 3 valstis. Pēc ģeogrāfiskas izplatības, sporādiska vai gripas gadījumi netika reģistrēti -28 valstīs, lokāla gripas izplatība– 5 valstīs, reģionāla gripas izplatība - 4 valstīs un vienā valstī novērota plaša gripas izplatība (Horvātijā).

Kopš 40.nedēļas antigēnais sastāvs izpētīts 4654 gripas vīrusiem, no tiem noteikti:

- 2387 *A/California/7/2009 (H1N1)*-līdzīgs* ;
- 1936 *B/Brisbane/60/2008*- līdzīgs (*B/Victoria/2/87*celma)* ;
- 155 *A/Perth/16/2009 (H3N2)*- līdzīgs* ;
- 174 *B/Florida/4/2006*- līdzīgs (*B/Yamagata/16/88* celma);
- 2 *B/Bangladesh/3333/2007*-līdzīgs (*B/Yamagata/16/88* celma).

*Iekļauti sezonas vakcīnas sastāvā

Par vīrusu rezistenci

Kopš sezonas sākuma (40/2010) 9 valstis (Dānija, Īrija, Itālija, Spānija, Vācija, Šveice, Norvēģija, Nīderlande un Lielbritānija) veica 3532 vīrusu pārbaudi uz rezistenci pret neiraminidāzes inhibitoriem - oseltamiviru un zanamiviru. Vislielākais vīrusu skaits bija testēts Lielbritānijā (1672).

No kopā testētajiem 3182 *A(H1N1)pdm2009* gripas vīrusiem 3090 bija jutīgi pret abiem inhibitoriem un 92 (2,9%) bija H275Y mutācijas nesēji. Šie vīrusi bija rezistenti pret oseltamiviru, bet jutīgi pret zanamiviru.

Četri *A(H3N2)* vīrusi bija testēti un bija jutīgi pret abiem inhibitoriem.

Visi 346 *B tipa* gripas vīrusi testēti uz jutību pret oseltamivīru un 340 testēti uz jutību pret zanamivīru, bija jutīgi.

Visiem 197 *A(H1N1)pdm2009* vīrusiem un 2 *A(H3N2)* vīrusiem, kuri bija pārbaudīti uz jutību pret adamantāniem, bija konstatēta rezistence.

Materiālu sagatavoja: V/a „Latvijas Infektoloģijas centrs” Epidemioloģiskās drošības un sabiedrības veselības departamenta Infekcijas slimību epidemioloģiskās uzraudzības un imunizācijas nodaļas epidemioloģe R.Nikiforova; piedaloties Infekcijas slimību epidemioloģiskās uzraudzības un imunizācijas nodaļas epidemioloģei I.Kantsonei. 2010.-2011.gada AAEI un gripas monitoringa 2010.gada 15.nedēļā datus sniedza:

- 61 primārās veselības aprūpes ārsts (reģistrēto pacientu skaits 114 747– 5,1% no Latvijas iedzīvotāju skaita).
- 11 stacionārās ārstniecības iestādes
- 37 skolas
- 40 pirmsskolas izglītības iestādes

Izmantoti LIC laboratorijas Virusoloģijas nodaļas dati un Neatliekamās medicīniskās palīdzības dienesta dati.

Pateicamies visiem monitoringa dalībniekiem par savlaicīgi un precīzi sniegtu informāciju.

Materiāls ir pieejams v/a “LIC” Interneta mājas lapā: www.lic.gov.lv.

Datu pārpublicēšana un citēšana – atsauce uz v/a “Latvijas Infektoloģijas centrs” “Epidemioloģijas biļetenu” ir obligāta.