



VALSTS AĢENTŪRA

LATVIJAS INFEKTOLOĢIJAS CENTRS

Linezera iela 3, Rīga, LV-1006, Latvija. Tālr. 67014500. Fakss 67014568
Reģ. nr. 90001830776. E-pasts: lic@lic.gov.lv
www.lic.gov.lv

EPIDEMIOLOĢIJAS BIĻETENS

Nr.24 (1195)

2011.gada 29.aprīlī

Pārskats par akūtu augšējo elpceļu infekciju (AAEI) un gripas* izplatību 2011. gada 16.nedēļā Latvijā

2011.gada 16.nedēļā ambulatorajās monitoringa iestādēs pacienti ar gripu netika reģistrēti (15.nedēļā – 3 uz 100 000 iedz.).

Ar citām AAEI ambulatorajās iestādēs vērsušos pacientu skaits 16.nedēļā (593 uz 100 000 iedz.), salīdzinājumā ar iepriekšējo nedēļu (15.nedēļā- 738 uz 100 000 iedz.), samazinājās – par 20%.

Pacientu vēršanās pēc palīdzības ar AAEI, gripu* un pneimoniju uz 100 000 iedzīvotāju vidēji Latvijā

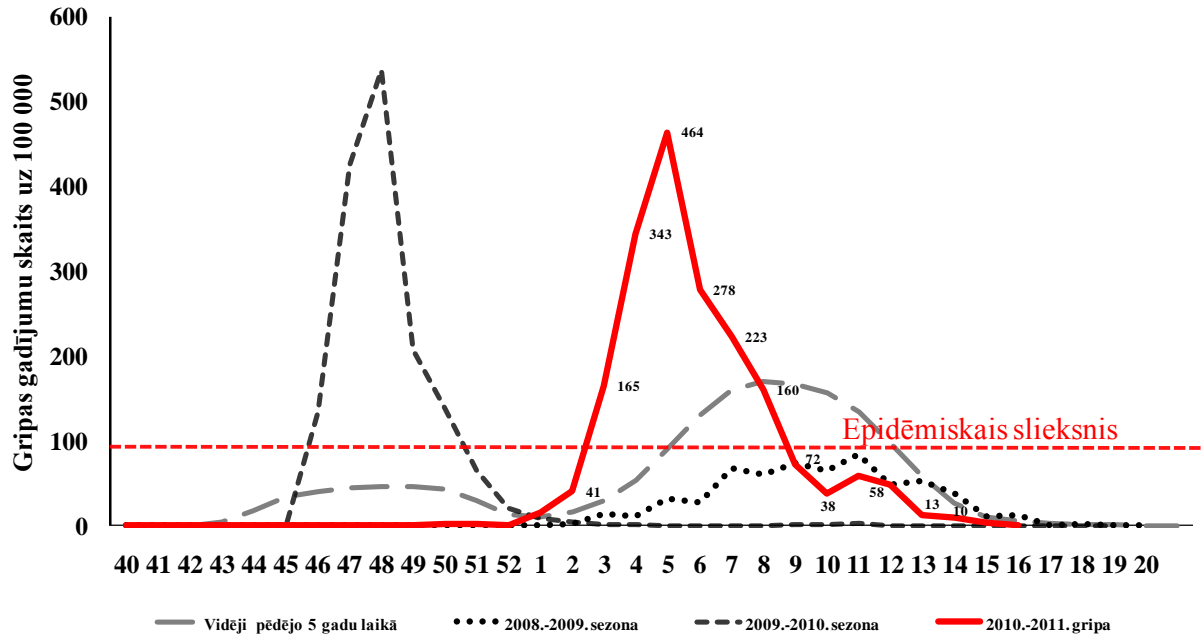
	Vecuma grupas	12.nedēļa	13.nedēļa	14.nedēļa	15.nedēļa	16.nedēļa	Salīdzinot ar iepriekšējo 15.nedēļu (%)
AAEI	Vidēji	939,7	833,0	806,1	738,1	593,1	-19,7
	0-4	4897,0	4973,4	4375,6	3701,1	3036,8	-18,0
	5-14	2851,5	2544,1	2679,1	2698,7	2125,5	-21,2
	15-64	587,2	484,5	464,0	424,2	341,1	-19,6
	65>	131,2	133,4	181,1	133,5	90,0	-32,5
Gripa	Vidēji	48,0	12,7	9,6	2,6	0,0	-100,0
	0-4	86,5	0,0	0,0	0,0	0,0	
	5-14	167,2	40,5	29,4	9,8	0,0	-100,0
	15-64	41,6	13,4	9,0	2,6	0,0	-100,0
	65>	0,0	0,0	4,8	0,0	0,0	
Pneimonijas	Vidēji	16,3	19,9	21,8	20,9	2,7	-87,0
	0-4	86,5	35,5	51,9	0,0	17,8	
	5-14	19,7	10,1	19,6	19,6	0,0	-100,0
	15-64	13,4	20,1	20,6	18,0	1,3	-92,6
	65>	5,0	19,8	19,1	38,1	5,0	-86,9

*klīniski gripas gadījumi monitoringa iestādēs

Piezīme: Saslimstība tiek aprēķināta pamatojoties uz pacientu skaitu, kas vērsušies pēc medicīniskās palīdzības.

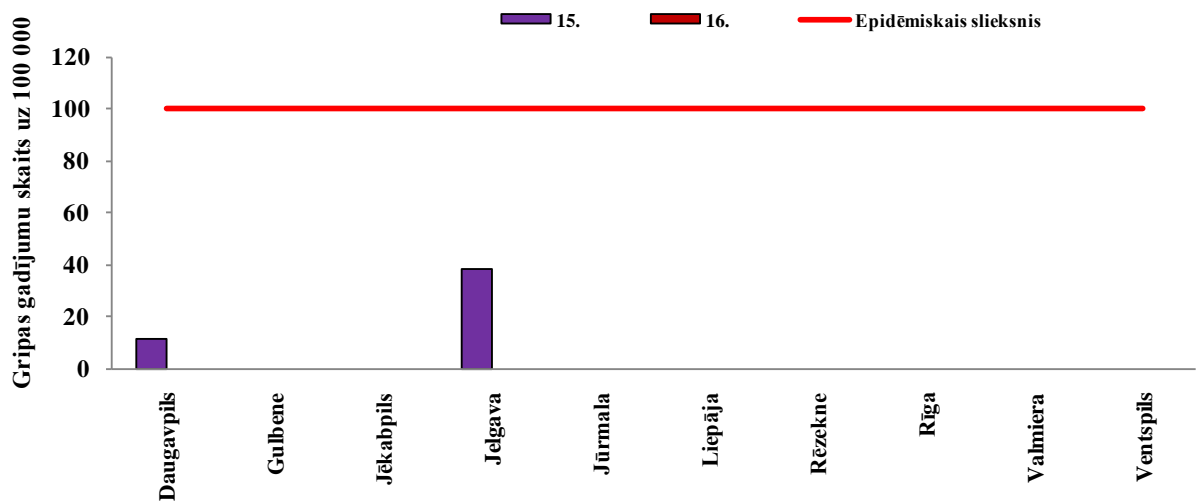
Pacientu īpatsvars ar elpceļu infekcijām vērsušos ambulatorajās iestādēs pēdējās nedēļaspakāpeniski samazinājās un bija 13% (iepriekšējās divās nedēļās bija 14% un 15%).

Gripas intensitāte salīdzinājumā ar iepriekšējo gadu rādītājiem



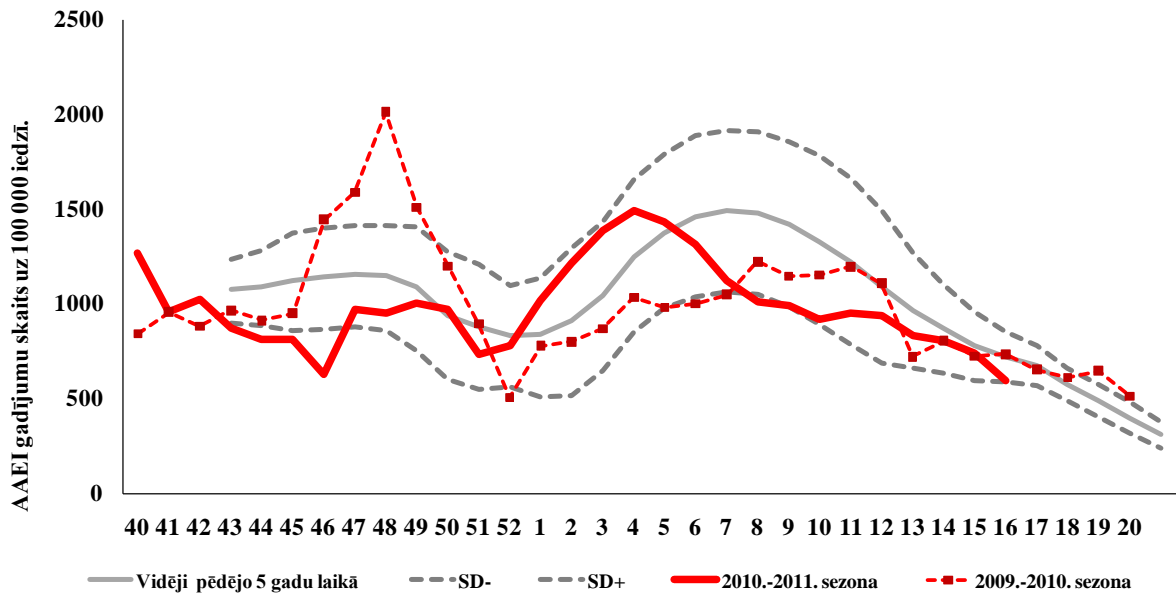
Maksimālais saslimstības līmenis (464 uz 100 000 iedz.) bija reģistrēts 5.nedēļā. Sākot ar 6.nedēļu saslimstības intensitāte pakāpeniski samazinājās; 11. un 12. nedēļā tika novērots neliels pieaugums, bet vidējā saslimstība pēdējo sešu nedēļu laikā nepārsniedza epidēmisko sliekšni.

Gripa atsevišķās monitoringa teritorijās



Ne vienā no pilsētām 16.nedēļā gripas gadījumi ambulatorajās monitoringa iestādēs netika reģistrēti. Iepriekšējā nedēļā gripas gadījumi tika reģistrēti tikai Daugavpilī un Jelgavā.

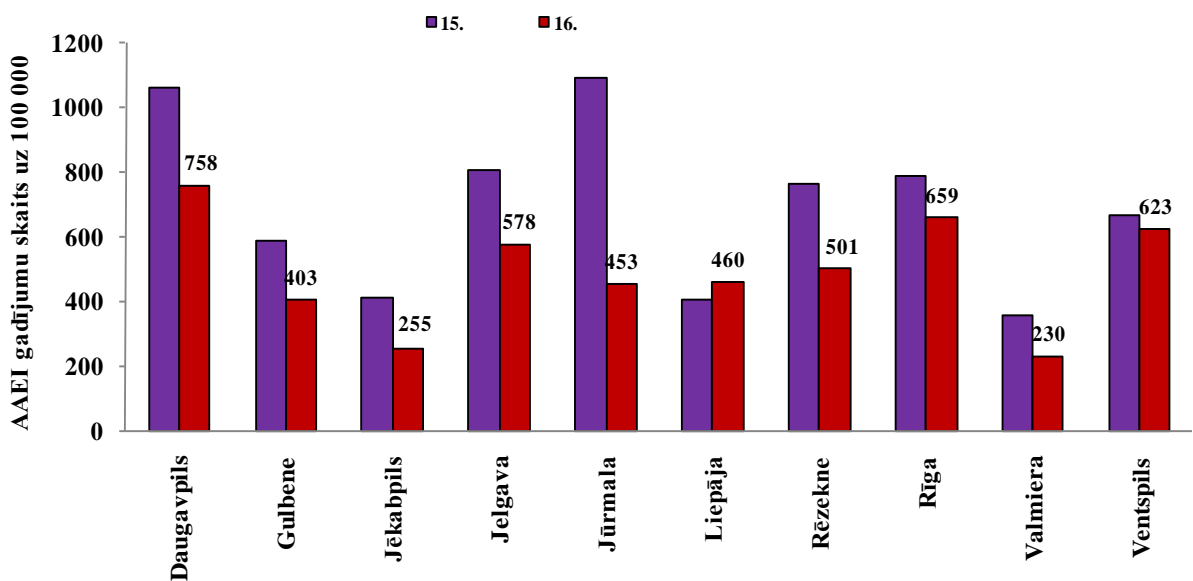
AAEI salīdzinājumā ar iepriekšējo sezonu vidējiem rādītājiem pa nedēļām



Saslimstības līmenis ar citām AAEI sākot ar 5.nedēļu pakāpeniski samazinājās, 11. un 12.nedēļā bija vērojams neliels pieaugums (par 3%); 13.- 16. nedēļā samazinājuma tendence saglabājas.

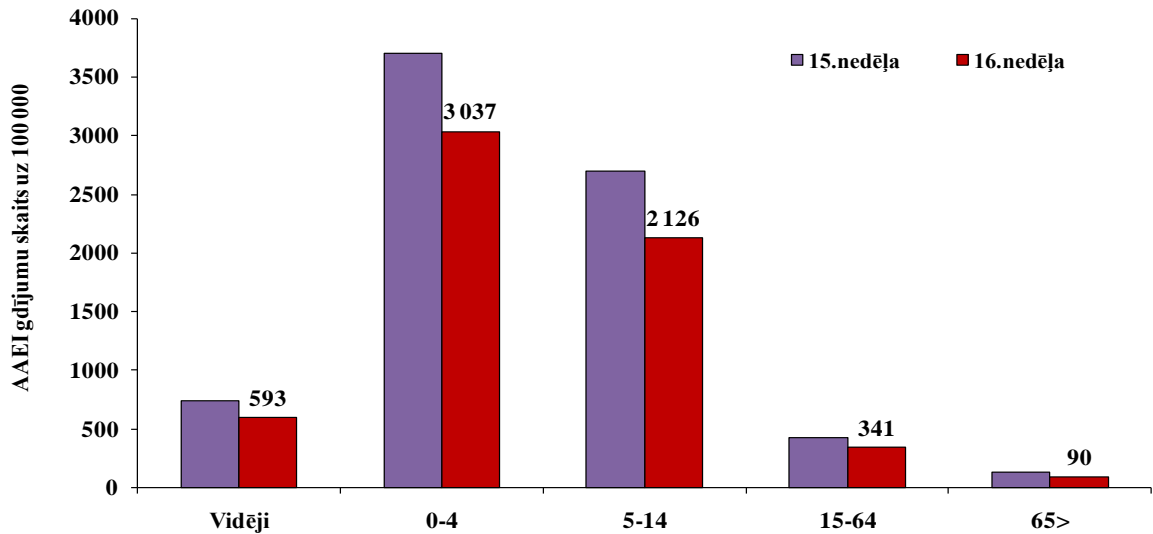
AAEI monitoringa teritorijās

Visaugstākā saslimstība ar AAEI bija Daugavpilī (758 uz 100 000 iedz.). Saslimstība samazinājās visās pilsētās, izņemot Liepāju, kur tika novērots pieaugums par 13%.



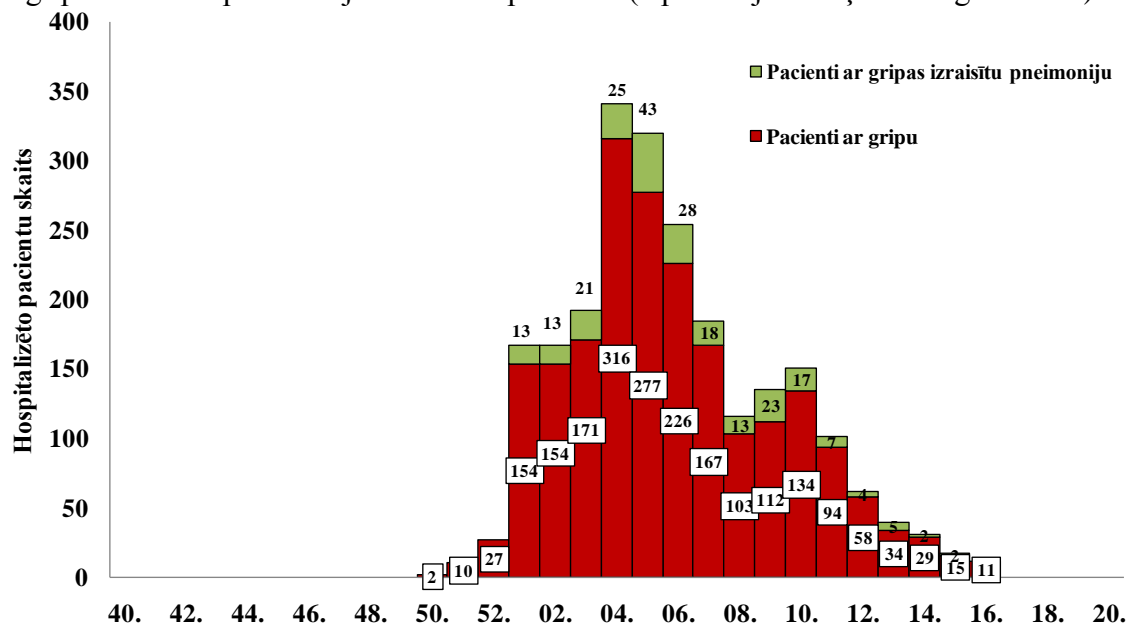
AAEI atsevišķās vecuma grupās

Visaugstākā saslimstība bija reģistrēta vecuma grupā 0-4 gadi (3037 uz 100 000 iedz.) un 5-14 gadi (2126 uz 100 000 iedz.). Saslimstības līmenis samazinājās visās vecuma grupās.



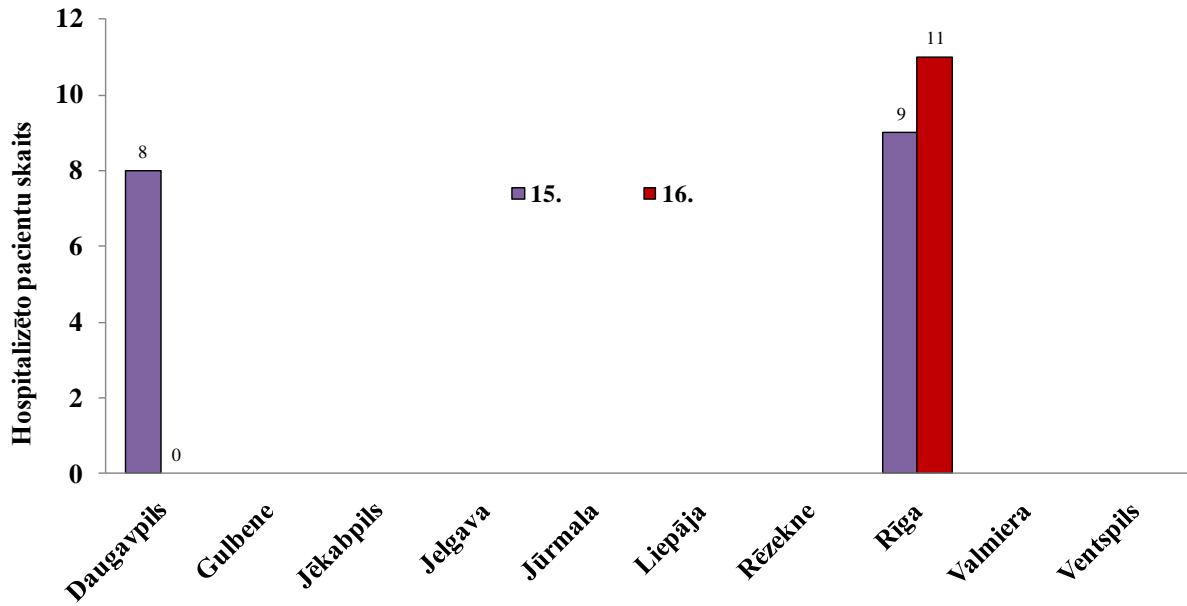
Hospitalizētie pacienti ar aizdomām par gripu un gripas izraisītu pneimoniju

Kopš sezonas sākuma monitoringā iesaistītajās (11) stacionārajās ārstniecības iestādēs bija hospitalizēti 2020 pacienti ar aizdomām par gripu un 227 pacienti ar gripas izraisītu pneimoniju; 16.nedēļā pavisam hospitalizēti 11 pacienti ar aizdomām par gripu, bet pacienti ar gripas izraisītu pneimoniju netika hospitalizēti (iepriekšējā nedēļā attiecīgi 15 un 2).



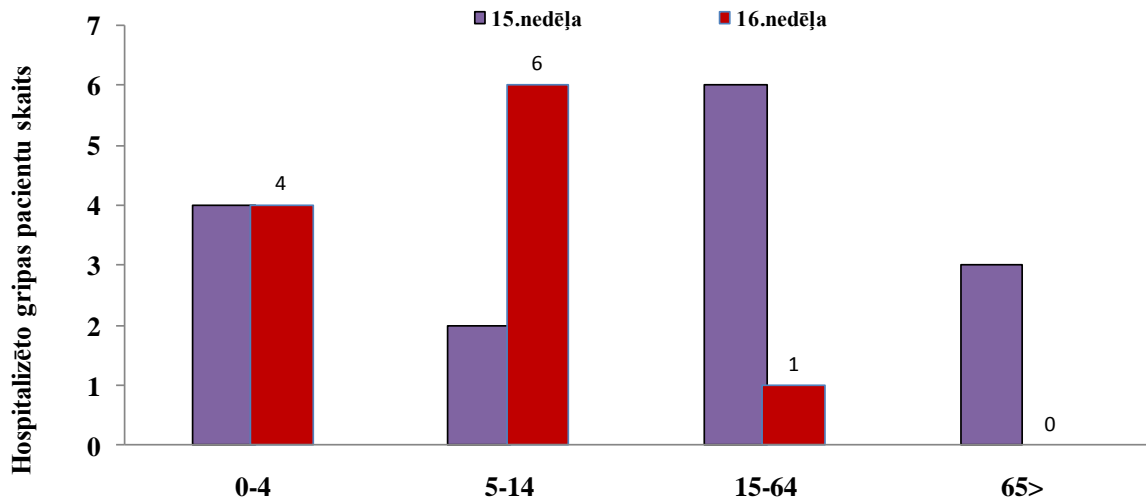
Hospitalizēto pacientu skaits ar aizdomām par gripu monitoringa stacionāros (11 slimnīcas), salīdzinājumā ar iepriekšējo nedēļu, samazinājās par 4 (11/ 15). Hospitalizētie pacienti ar aizdomām par gripu bija tikai Rīgā (11), bet hospitalizēto pacientu ar gripas pneimoniju nebija (0/2).

Hospitalizēto pacientu skaits pa teritorijām



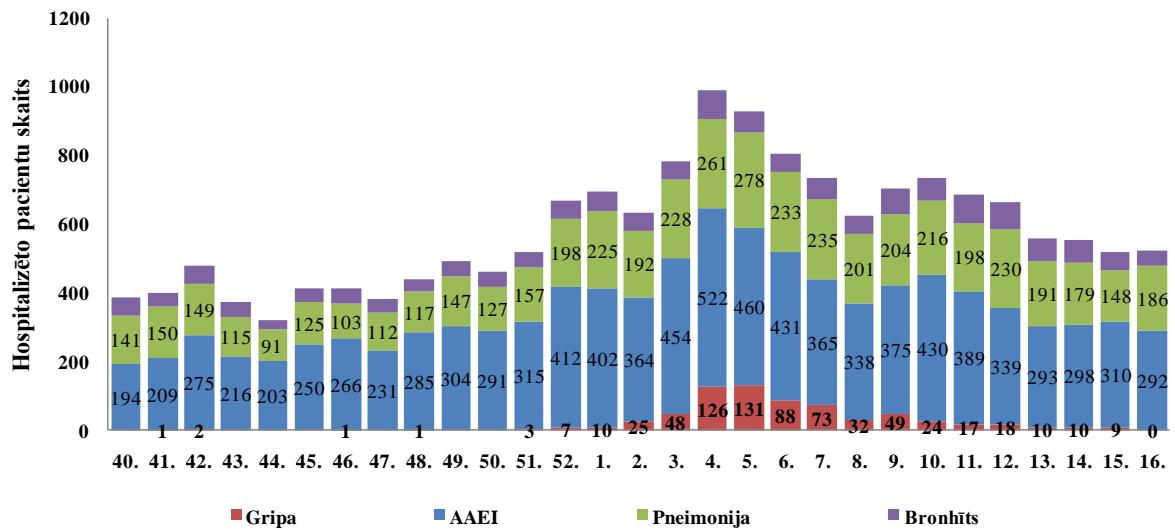
Hospitalizētie pacienti bija tikai Rīgā (11). Hospitalizēto pacientu skaits ar gripu 16.nedēļā Rīgā, salīdzinājumā ar 15.nedēļu, pieauga par 2.

Hospitalizētie pacienti ar aizdomām par gripu pa vecuma grupām



Ar aizdomām par gripu hospitalizēto pacientu vidū (kopā 11) 10 (90%) bija bērni vecumā līdz 14 gadiem .

Hospitalizētie pacienti ar gripu un citām elpceļu infekcijām (NMPD dati)



Saskaņā ar Neatliekamās medicīniskās palīdzības dienesta sniegtajiem datiem, pagājušajā 16.nedēļā pacienti ar aizdomām par saslimšanu ar gripu netika hospitalizēti (15.nedēļā - 9). Hospitalizēto pacientu skaits ar citām AAEI nedaudz samazinājās (par 18), bet pacientu skaits ar pneimoniya pieauga par 26%.

Letālie gadījumi pacientiem ar apstiprinātu gripas infekciju

Monitoringa 16.nedēļā paziņojumi par nāves gadījumiem netika saņemti.

Kopš epidēmijas sākuma (2011.gada janvāra sākums) pavisam saņemti ziņojumi par 29 nāves gadījumiem pacientiem ar laboratoriski apstiprinātu gripu. Kopā miruši 19 vīrieši un 10 sievietes. Visiem pacientiem bija konstatēta vīrusu pneimoniya. No tiem *A tipa* gripa apstiprināta 27 gadījumos, *B tipa* gripa – 2 gadījumos.

Vispārējās izglītības iestāžu apmeklētība

2011.gada 16.nedēļā vispārējās izglītības iestādēs apmeklētība bija vidēji 92%, kas salīdzinājumā ar iepriekšējo nedēļu, nedaudz pieaudzis (par 2%). Vismazāk skolēnu apmeklēja skolas Valmierā (88%).

Monitoringa pilsētas /nedēļas	Daugavpils	Gulbene	Jēkabpils	Jelgava	Jūrmala	Liepāja	Rēzekne	Rīga	Valmiera	Ventspils	Vidēji
12.	brīvlaiks										
13.	90,8	92,3	92,2	89,4	95,2	94,9	94,4	91,5	87,4	93,9	92,2
14.	91,1	90,9	92,5	88,6	93,6	92,9	95,3	91,2	84,8	93,4	91,9
15.	81,5	90,1	91,8	91,1	91,1	89,3	94,1	92,2	93,1	93,7	90,2
16.	89,2	92,0	93,2	90,1	94,8	89,8	95,2	91,7	88,2	93,7	91,8
Salīdzinājumā ar iepriekšējo nedēļu	-7,7	-1,9	-1,4	1,0	-3,7	-0,5	-1,1	0,4	4,9	0,0	-1,6

Pirmsskolas izglītības iestāžu apmeklētība

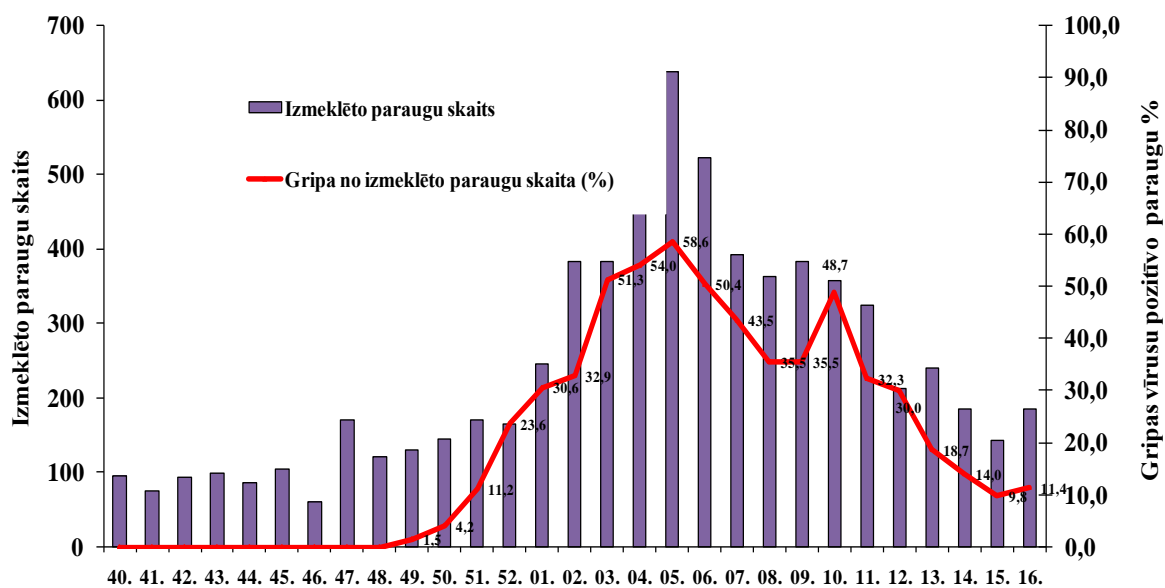
Pirmsskolas izglītības iestādes 2011.gada 16.nedēļā apmeklēja vidēji 74% reģistrēto bērnu, līdzīgi kā 15.nedēļā (74%). Joprojām ievērojami mazāk bērnu pirmsskolas izglītības iestādes apmeklēja Jūrmalā (60%).

Monitoringa pilsētas /nedēļas	Daugavpils	Gulbene	Jēkabpils	Jelgava	Jūrmala	Liepāja	Rēzekne	Rīga	Valmiera	Ventspils	Vidēji
12.	64,7	62,6	65,4	73,9	49,3	81,6	74,2	64,5	65,9	69,0	66,6
13.	68,5	83,0	55,5	73,1	54,1	76,4	84,5	70,0	72,5	74,9	71,1
14.	68,0	83,0	56,3	80,2	54,1	89,2	87,3	70,8	76,0	71,9	71,9
15.	70,7	76,5	73,8	85,0	56,8	93,0	85,6	72,3	77,2	73,4	74,1
16.	69,8	83,0	79,8	81,0	58,9	93,8	88,0	69,1	70,7	74,4	73,6
Salīdzinājumā ar iepriekšējo nedēļu	-0,9	6,5	6,1	-4,0	2,1	0,8	2,4	-3,2	-6,6	1,0	-0,5

Respiratoro vīrusu cirkulācija

Latvijas Infektoloģijas centra (LIC) laboratorijas Virusoloģijas nodaļā 2011.gada 16.nedēļā izmeklēto klīnisko paraugu skaits (185) pieauga par 29% (15.nedēļā – 143). Gripas vīrusi noteikti 21 (11%) paraugā, visi bija *B tipa* gripas vīrusi. Salīdzinājumā ar 15.nedēļu, gripas pozitīvo paraugu īpatsvars būtiski nav mainījies - 11%.

Izmeklēto klīnisko paraugu skaits un uz gripas pozitīvo paraugu īpatsvars



Noteikto respiratoro vīrusu skaits pa nedēļām

Nedēļas	Izmeklēto paraugu skaits	A gripa	B gripa	Paragripa I	Paragripa II	Paragripa III	RSV	Adenovīrusi	hMPV	Pozitīvo paraugu skaits	Pozitīvo paraugu īpatsvars (%)	Gripa no izmeklēto paraugu skaita (%)	t.sk. gripa no pozitīvo paraugu skaita (%)
40.	95					2		1		3	3,2	0,0	0
41.	75							9		9	12,0	0,0	0
42.	94							3		3	3,2	0,0	0
43.	99			1			1	5		7	7,1	0,0	0
44.	86					1		8		9	10,5	0,0	0
45.	105					1	1	5		7	6,7	0,0	0
46.	61					2		5		7	11,5	0,0	0
47.	171			1	1	2	1	13		18	10,5	0,0	0
48.	121			1			2	3		6	5,0	0,0	0
49.	130	2		0		4	4	4		14	10,8	1,5	14,3
50.	144	4	2	0			2	7		15	10,4	4,2	40
51.	170	16	3	2		2	4	4		31	18,2	11,2	61,3
52.	165	34	5			2	5	5		51	30,9	23,6	76,5
01.	245	64	11			2	7	5		89	36,3	30,6	84,3
02.	383	108	18			2	9	2		139	36,3	32,9	90,6
03.	384	163	34			3	15	4		219	57,0	51,3	90
04.	550	206	91			4	18	5		324	58,9	54,0	91,7
05.	638	197	177			5	43	7		429	67,2	58,6	87,2
06.	522	106	157			1	27	11	1	303	58,0	50,4	86,8
07.	393	66	105			1	17	10	1	200	50,9	43,5	85,5
08.	363	45	84		1	4	50	5		189	52,1	35,5	68,3
09.	383	32	104			1	32	1	1	171	44,6	35,5	79,5
10.	357	38	136			1		1		176	49,3	48,7	98,9
11.	325	9	96			2			1	108	33,2	32,3	97,2
12.	213	8	56			2			1	67	31,5	30,0	95,5
13.	241	11	34		1	1	13		0	60	24,9	18,7	75
14.	186	4	22			1	23		0	50	26,9	14,0	52
15.	143	2	12				32	2	0	48	33,6	9,8	29,2
16.	185		21		3		17			41	22,2	11,4	51,2
Kopā no 40. līdz 16.nedēļai	7027	1115	1168	5	6	46	323	125	5	2793	39,7	32,5	81,7

* paraugi izmeklēti uz vienu vai vairākiem no tabulā norādītajiem vīrusiem

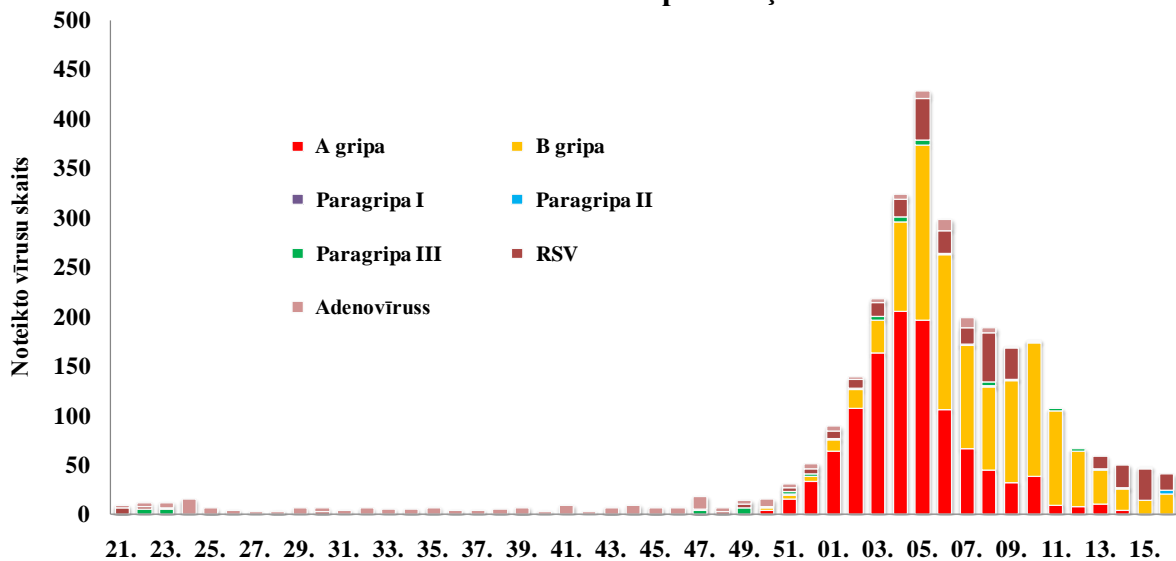
Gripas vīrusu ģenētiskais raksturojums

Kopš gripas epidēmiskās sezonas sākuma (2010.gada 40.nedēļa) ģenētiski raksturoti 392 gripas vīrusi, no tiem:

- 234 *A/California/7/09 (H1N1)* - līdzīgs un
- 161 *B/Brisbane/60/08* - līdzīgs (*B/Victoria/2/87* celma) un
- 4 *B/Florida/4/06**

* Vīruss nav iekļauts vakcīnas sastāvā.

Noteikto vīrusu skaits pa nedēļām



Latvijā no sezonas sākuma (janvāra sākums) līdz 5.nedēļai dominējošs bija *A tipa* gripas vīruss, bet sākot ar 6.nedēļu pieauga *B tipa* gripas vīrusa īpatsvars. Vislielākais *B tipa* gripas vīrusu skaits bija noteikts 5.nedēļā un 6.nedēļā (attiecīgi 177 un 157).

Kopējais noteikto gripas vīrusu skaits 16.nedēļā, salīdzinājumā ar 15.nedēļu, pieauga par 50% (21/14). RSV noteikts 17 (9%), 15.nedēļā - 32 paraugos (22%).

Secinājumi

2011.gada 16.nedēļā ambulatorajās monitoringa iestādēs pacienti ar gripu netika reģistrēti. Iepriekšējā 15.nedēļā atsevišķi gripas gadījumi tika reģistrēti Daugavpilī un Jelgavā.

Hospitalizētie pacienti ar aizdomām par gripu 16.nedēļā bija tikai Rīgā (11).

Latvijas Infektoloģijas centra (LIC) laboratorijas Virusoloģijas nodaļā 2011.gada 16.nedēļā izmeklēto klīnisko paraugu skaits (185) pieauga par 29% (15.nedēļā – 143). Gripas vīrusi noteikti 21 (11%) paraugā; visi noteiktie gripas vīrusi bija *B tipa* gripas vīrusi.

Gripa PVO Eiropas reģiona valstīs 15.nedēļā

(<http://www.euroflu.org/index.php>)

Saslimstības intensitāte ar gripu un akūtām elpceļu infekcijām turpināja samazināties vai sasniedza pirms epidēmijas līmeni lielākajā daļā Eiropas reģiona valstu. No kopējā izmeklēto paraugu skaita, uz gripas vīrusiem pozitīvo paraugus īpatsvars 15.nedēļā samazinājās līdz 10% (14.nedēļā - 13%). No noteiktajiem gripas vīrusiem prevalēja *B tipa* gripas vīrusi. Par zemu gripas intensitāti ziņoja 22 valstis, par vidēju intensitāti – 2 valstis. Pēc ģeogrāfiskas izplatības, sporādiska vai gripas gadījumi netika reģistrēti - 21 valstī, lokāla gripas izplatība – 2 valstīs (Armēnijā un Horvātijā), reģionāla gripas izplatība - 2 valstīs (Lietuvā un Gruzijā).

Materiālu sagatavoja: V/a „Latvijas Infektoloģijas centrs” Epidemioloģiskās drošības un sabiedrības veselības departamenta Infekcijas slimību epidemioloģiskās uzraudzības un imunizācijas nodaļas epidemioloģe R.Nikiforova; piedaloties Infekcijas slimību epidemioloģiskās uzraudzības un imunizācijas nodaļas epidemioloģei I.Kantsonei. 2010.-2011.gada AAEI un gripas monitoringa 2010.gada 16.nedēļā datus sniedza:

- 59 primārās veselības aprūpes ārsti (reģistrēto pacientu skaits 110 269–4,9% no Latvijas iedzīvotāju skaita)
- 11 stacionārās ārstniecības iestādes
- 37 skolas
- 40 pirmsskolas izglītības iestādes

Izmantoti LIC laboratorijas Virusoloģijas nodaļas dati un Neatliekamās medicīniskās palīdzības dienesta dati.

Pateicamies visiem monitoringa dalībniekiem par savlaicīgi un precīzi sniegtu informāciju.

Materiāls ir pieejams v/a “LIC” Interneta mājas lapā: www.lic.gov.lv.

Datu pārpublicēšana un citēšana – atsauce uz v/a “Latvijas Infektoloģijas centrs” “Epidemioloģijas biļetenu” ir obligāta.