



VALSTS AĢENTŪRA

# LATVIJAS INFEKTOLOĢIJAS CENTRS

Linezera iela 3, Rīga, LV-1006, Latvija. Tālr. 67014500. Fakss 67014568  
Reģ. nr. 90001830776. E-pasts: lic@lic.gov.lv  
www.lic.gov.lv

## EPIDEMIOLOĢIJAS BIĻETENS

Nr.25 (1196)

2011.gada 3.maijā

### Pārskats par akūtu augšējo elpceļu infekciju (AAEI) un gripas\* izplatību 2011. gada 17.nedēļā Latvijā

2011.gada 17.nedēļā, līdzīgi kā iepriekšējā 16.nedēļā, ambulatorajās monitoringa iestādēs pacienti ar gripu netika reģistrēti.

Ar citām AAEI ambulatorajās iestādēs vērsušos pacientu skaits 17.nedēļā (644 uz 100 000 iedz.), salīdzinājumā ar iepriekšējo nedēļu (16.nedēļā - 593 uz 100 000 iedz.), pieauga par 9%.

#### Pacientu vēršanās pēc palīdzības ar AAEI, gripu\* un pneimoniju uz 100 000 iedzīvotāju vidēji Latvijā

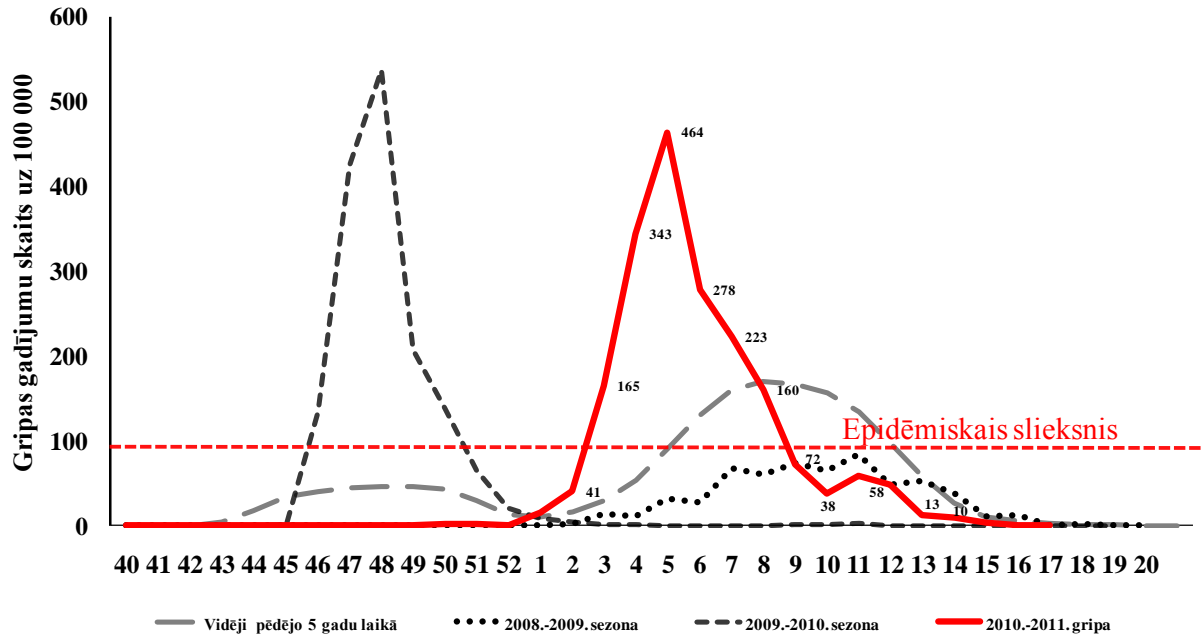
	Vecuma grupas	13.nedēļa	14.nedēļa	15.nedēļa	16.nedēļa	17.nedēļa	Salīdzinot ar iepriekšējo 16.nedēļu (%)
AAEI	Vidēji	833,0	806,1	738,1	593,1	644,0	8,6
	0-4	4973,4	4375,6	3701,1	3036,8	3528,4	16,2
	5-14	2544,1	2679,1	2698,7	2125,5	2075,7	-2,3
	15-64	484,5	464,0	424,2	341,1	393,3	15,3
	65>	133,4	181,1	133,5	90,0	73,6	-18,2
Gripa	Vidēji	12,7	9,6	2,6	0,0	0,0	
	0-4	0,0	0,0	0,0	0,0	0,0	
	5-14	40,5	29,4	9,8	0,0	0,0	
	15-64	13,4	9,0	2,6	0,0	0,0	
	65>	0,0	4,8	0,0	0,0	0,0	
Pneimonijas	Vidēji	19,9	21,8	20,9	2,7	8,9	227,0
	0-4	35,5	51,9	0,0	17,8	17,7	-0,2
	5-14	10,1	19,6	19,6	0,0	19,8	100,0
	15-64	20,1	20,6	18,0	1,3	7,9	488,1
	65>	19,8	19,1	38,1	5,0	4,9	-1,9

\*klīniski gripas gadījumi monitoringa iestādēs

Piezīme: Saslimstība tiek aprēķināta pamatojoties uz pacientu skaitu, kas vērsušies pēc medicīniskās palīdzības.

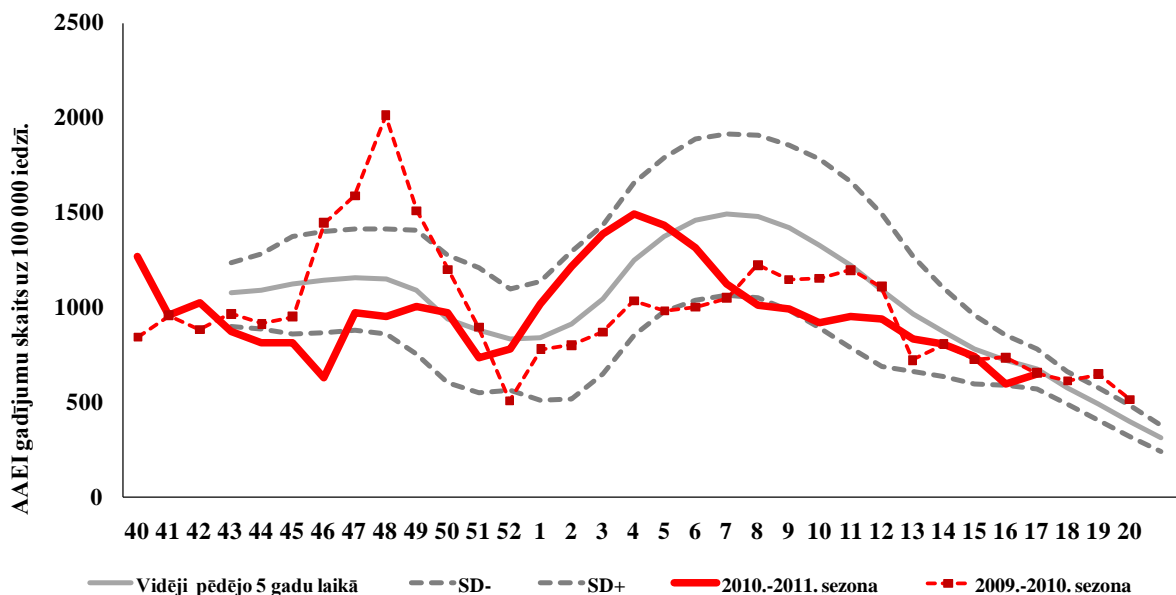
Kopējais ar elpceļu infekcijām vērsušos ambulatorajās iestādēs pacientu īpatsvars 17.nedēļā pieauga līdz 15% (16.nedēļā bija 13%).

### Gripas intensitāte salīdzinājumā ar iepriekšējo gadu rādītājiem



Maksimālais saslimstības līmenis bija reģistrēts 5.nedēļā - 464 uz 100 000 iedzīvotājiem. Sākot ar 6.nedēļu saslimstības intensitāte pakāpeniski samazinājās; 11. un 12. nedēļā tika novērots neliels saslimstības pieaugums, bet vidējā saslimstība nepārsniedza epidēmisko sliekšni. Pēdējo divu nedēļu laikā gripas gadījumi netika reģistrēti.

### AAEI salīdzinājumā ar iepriekšējo sezonu vidējiem rādītājiem pa nedēļām

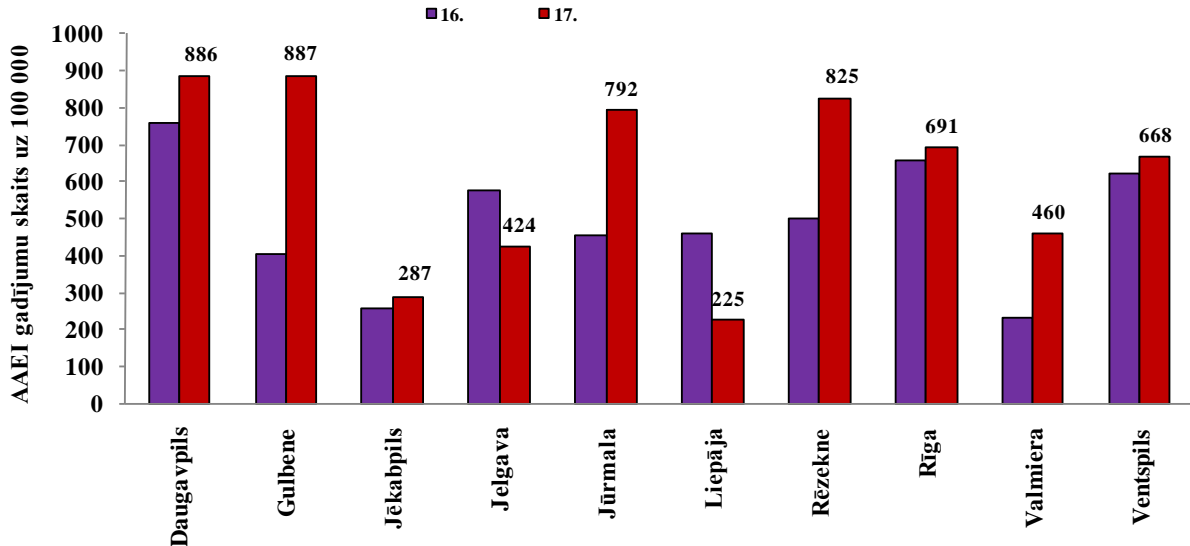


Maksimālais saslimstības līmenis ar citām AAEI tika reģistrēts 4.nedēļā – 1494 uz 100 000 iedzīvotājiem. Sākot ar 5.nedēļu saslimstība pakāpeniski samazinājās. Līdzīgi kā ar gripu, 11. un 12.nedēļā saslimstība ar AAEI nedaudz pieauga (par 3%); sākot ar 13.nedēļu samazinājuma tendence saglabājas.

### AAEI monitoringa teritorijās

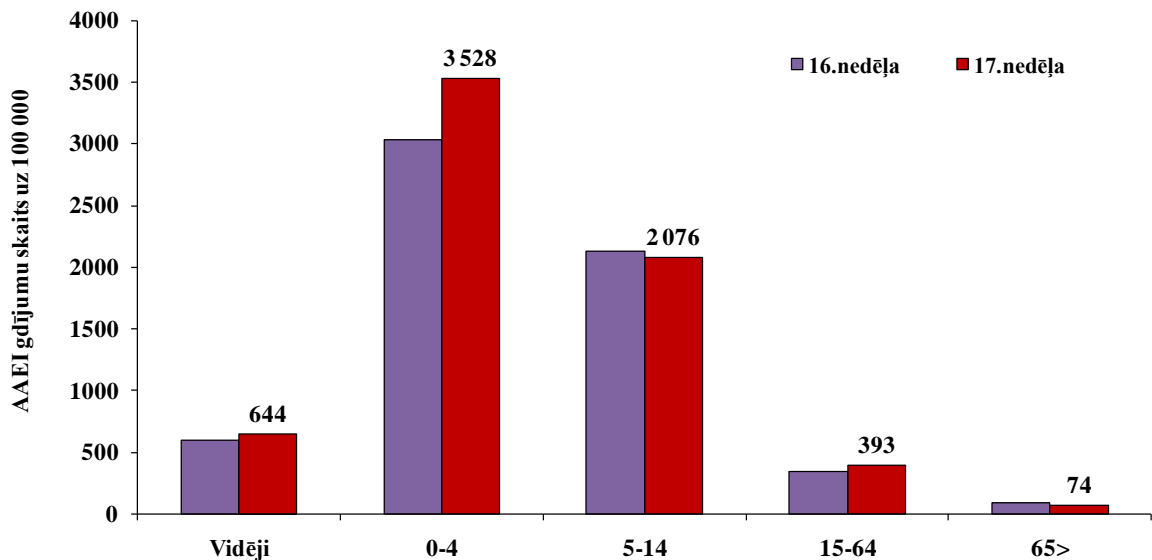
Visaugstākā saslimstība ar AAEI bija Gulbenē, Daugavpilī un Rēzeknē.

Saslimstība pieauga gandrīz visās pilsētās, izņemot Liepāju un Jelgavu, kur saslimstība ar AAEI samazinājās, attiecīgi par 51% un 27%.



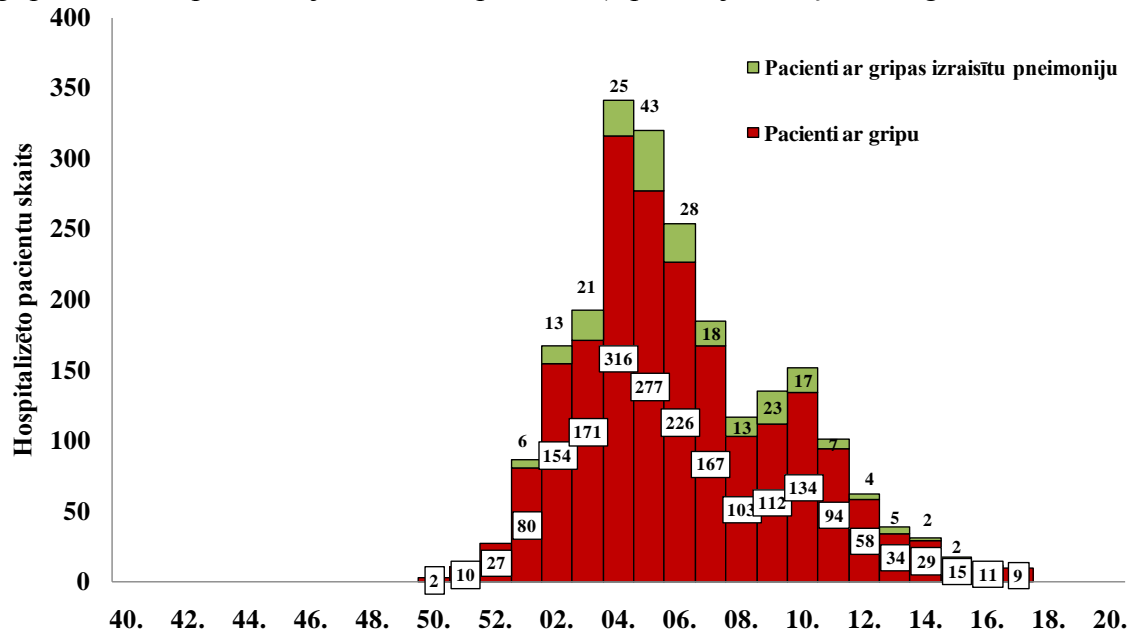
### AAEI atsevišķās vecuma grupās

Visaugstākā saslimstība bija reģistrēta vecuma grupā 0-4 gadi (3528 uz 100 000 iedz.). Šajā vecuma grupā un vecuma grupā 15-64 gadi saslimstība pieauga, attiecīgi par 16% un 15%. Citās vecuma grupās saslimstības līmenis nedaudz samazinājās.

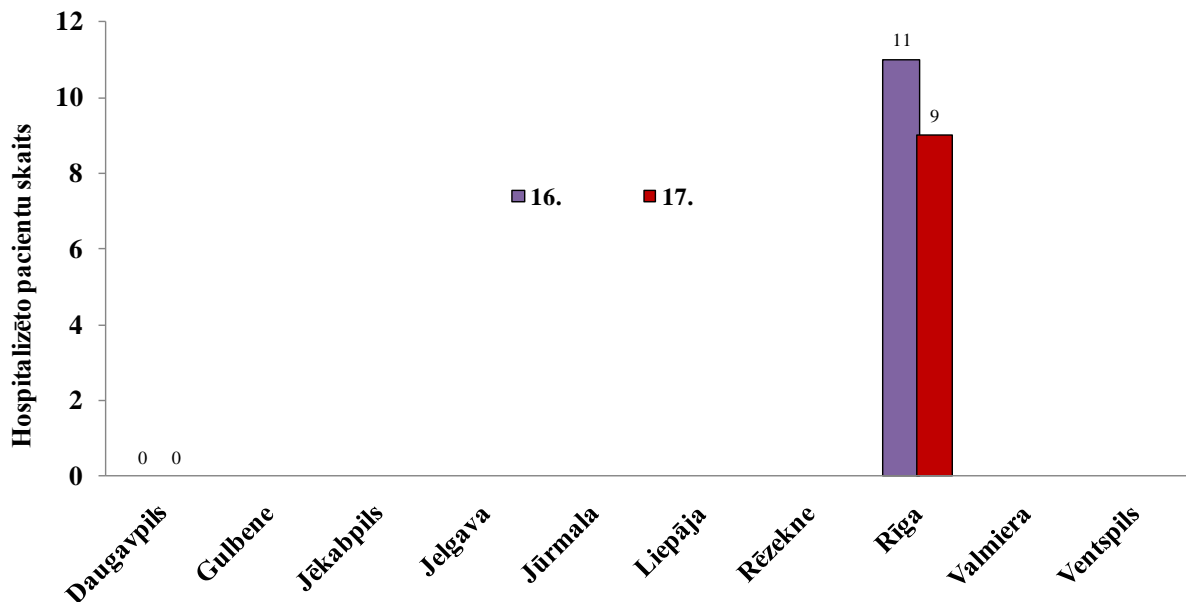


## Hospitalizētie pacienti ar aizdomām par gripu un gripas izraisītu pneimoniju

Kopš sezonas sākuma monitoringā iesaistītajās (11) stacionārajās ārstniecības iestādēs bija hospitalizēti 2029 pacienti ar aizdomām par gripu un 227 pacienti ar gripas izraisītu pneimoniju; 17.nedēļā pavisam hospitalizēti 9 pacienti ar aizdomām par gripu, bet pacienti ar gripas izraisītu pneimoniju netika hospitalizēti (iepriekšējā nedēļā attiecīgi 11 un 0).

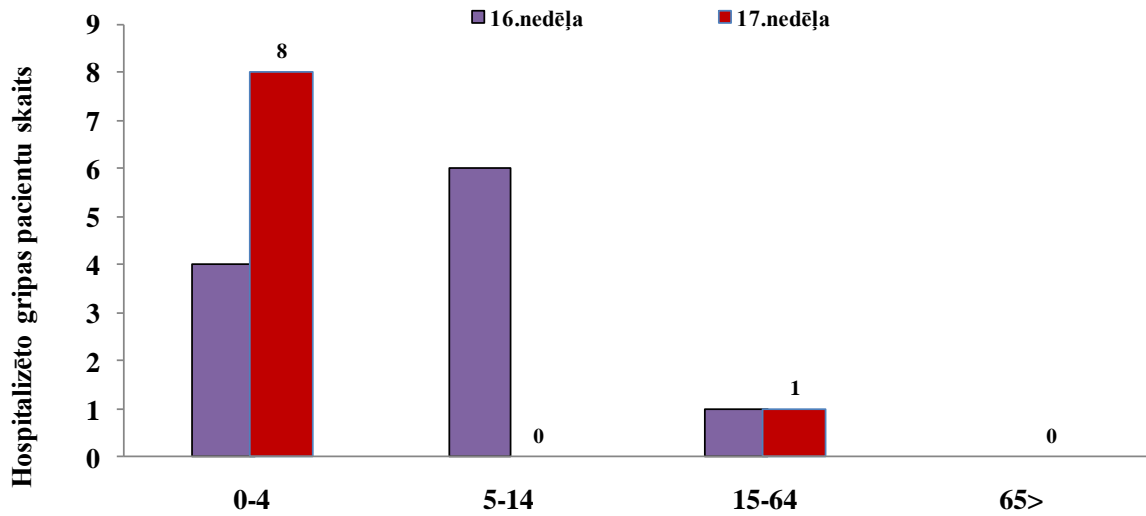


## Hospitalizēto pacientu skaits pa teritorijām



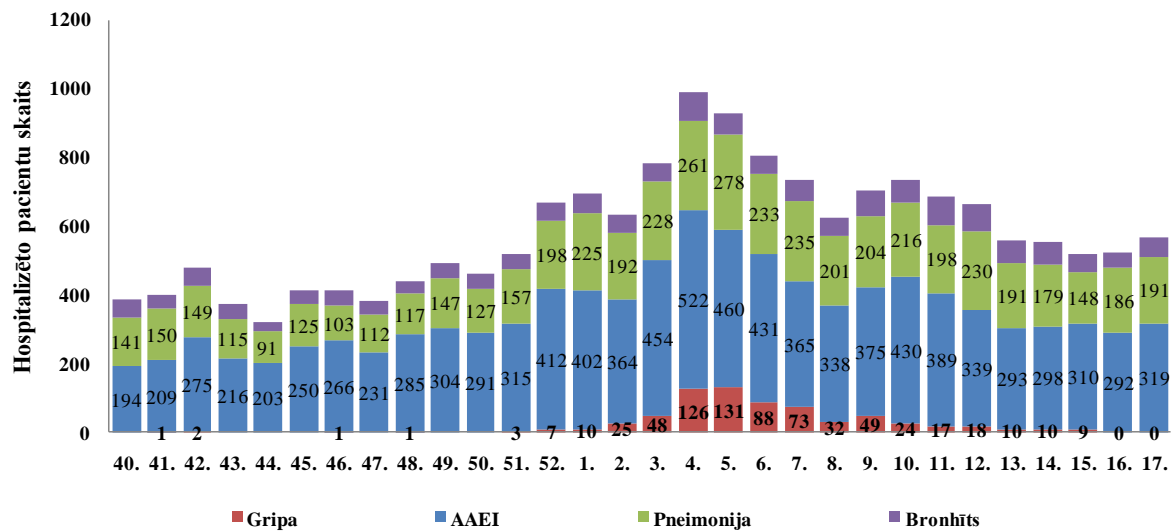
Hospitalizētie pacienti ar aizdomām par gripu 16. un 17.nedēļā bija tikai Rīgā. Hospitalizēto pacientu skaits ar aizdomām par gripu monitoringa stacionāros, salīdzinājumā ar iepriekšējo nedēļu, samazinājās par 2 (9/11).

### Hospitalizētie pacienti ar aizdomām par gripu pa vecuma grupām



Ar aizdomām par gripu hospitalizēto pacientu vidū 8 (89%) bija bērni vecumā līdz 4 gadiem.

### Hospitalizētie pacienti ar gripu un citām elpceļu infekcijām (NMPD dati)



Saskaņā ar Neatliekamās medicīniskās palīdzības dienesta sniegtajiem datiem, pagājušajā 17.nedēļā, līdzīgi kā 16.nedēļā, pacienti ar aizdomām par saslimšanu ar gripu netika hospitalizēti (15.nedēļā - 9). Hospitalizēto pacientu skaits ar citām AAEI nedaudz pieauga (par 9%), arī pacientu skaits ar bronhītu un pneimoniju pieauga, attiecīgi par 28% un 3%.

### Letālie gadījumi pacientiem ar apstiprinātu gripas infekciju

Monitoringa 17.nedēļā paziņojumi par nāves gadījumiem netika saņemti.

Kopš epidēmijas sākuma (2011.gada janvāra sākums) pavisam saņemti ziņojumi par 29 nāves gadījumiem pacientiem ar laboratoriski apstiprinātu gripu. Kopā miruši 19 vīrieši un 10 sievietes. Visiem pacientiem bija konstatēta vīrusu pneimoniya. *A tipa* gripa apstiprināta 27 gadījumos, *B tipa* gripa – 2 gadījumos.

### Vispārējās izglītības iestāžu apmeklētība

2011.gada 17.nedēļā vispārējās izglītības iestādēs apmeklētība bija vidēji 93%, kas salīdzinājumā ar iepriekšējo nedēļu, nedaudz pieaugusi (par 1%). Vismazāk skolēnu apmeklēja skolas Valmierā (87%) un Liepājā (87%).

Monitoringa pilsētas /nedēļas	Daugavpils	Gulbene	Jēkabpils	Jelgava	Jūrmala	Liepāja	Rēzekne	Rīga	Valmiera	Ventspils	Vidēji
13.	90,8	92,3	92,2	89,4	95,2	94,9	94,4	91,5	87,4	93,9	92,2
14.	91,1	90,9	92,5	88,6	93,6	92,9	95,3	91,2	84,8	93,4	91,9
15.	81,5	90,1	91,8	91,1	91,1	89,3	94,1	92,2	93,1	93,7	90,2
16.	89,2	92,0	93,2	90,1	94,8	89,8	95,2	91,7	88,2	93,7	91,8
17.	91,1	95,9	93,8	90,2	95,5	87,1	92,8	93,2	87,4	95,2	92,8
Salīdzinājumā ar iepriekšējo nedēļu	1,9	3,9	0,5	0,2	0,7	-2,7	-2,4	1,4	-0,8	1,5	1,0

### Pirmsskolas izglītības iestāžu apmeklētība

Pirmsskolas izglītības iestādēs 2011.gada 17.nedēļā apmeklēja vidēji 78% reģistrēto bērnu. Salīdzinājumā ar 16.nedēļu (74%), apmeklētība pieauga par 4%. Joprojām ievērojami mazāk bērnu pirmsskolas izglītības iestādēs apmeklēja Jūrmalā (65%) un nedaudz mazāk kā vidēji – Valmierā (74%), Daugavpilī (75%) un Rīgā (75%).

Monitoringa pilsētas /nedēļas	Daugavpils	Gulbene	Jēkabpils	Jelgava	Jūrmala	Liepāja	Rēzekne	Rīga	Valmiera	Ventspils	Vidēji
13.	68,5	83,0	55,5	73,1	54,1	76,4	84,5	70,0	72,5	74,9	71,1
14.	68,0	83,0	56,3	80,2	54,1	89,2	87,3	70,8	76,0	71,9	71,9
15.	70,7	76,5	73,8	85,0	56,8	93,0	85,6	72,3	77,2	73,4	74,1
16.	69,8	83,0	79,8	81,0	58,9	93,8	88,0	69,1	70,7	74,4	73,6
17.	75,4	84,3	85,6	86,6	64,6	94,0	86,9	75,0	74,3	79,1	78,3
Salīdzinājumā ar iepriekšējo nedēļu	5,6	1,3	5,7	5,5	5,7	0,2	-1,0	5,8	3,6	4,7	4,6

### Respiratoro vīrusu cirkulācija

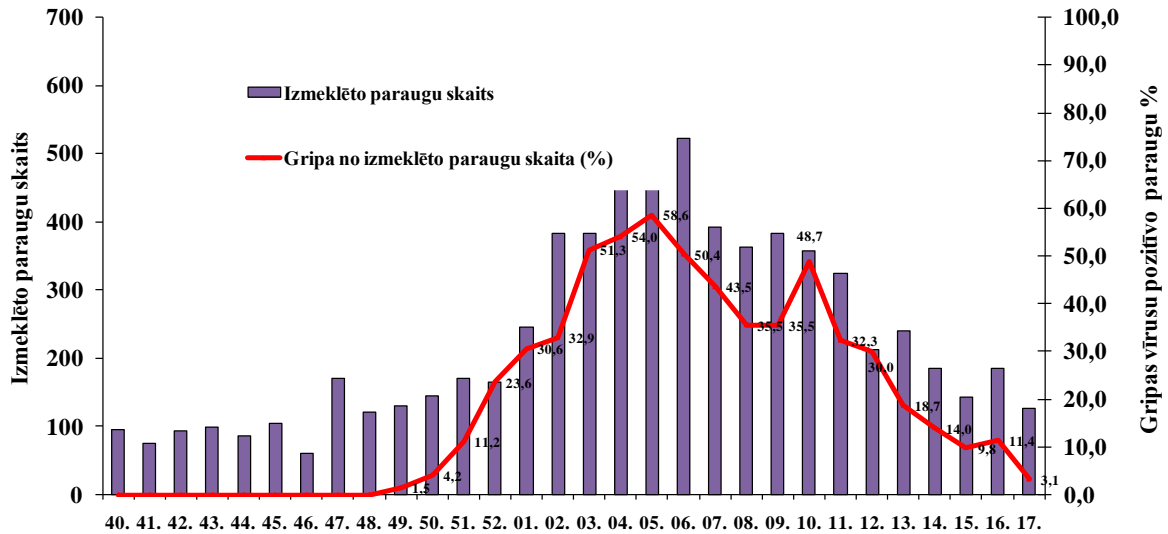
Latvijas Infektoloģijas centra (LIC) laboratorijas Virusoloģijas nodaļā 2011.gada 17.nedēļā izmeklēto klīnisko paraugu skaits (127) samazinājās par 31% (16.nedēļā – 185). Gripas vīrusi noteikti 4 (3%) paraugos (16.nedēļā - 21 vai 11%). Salīdzinājumā ar 16.nedēļu, gripas pozitīvo paraugu īpatsvars ievērojami samazinājies. Pavisam noteikti 3 *B tipa* gripas vīrusi un 1 *A tipa* gripas vīruss.

#### Noteikto respiratoro vīrusu skaits pa nedēļām

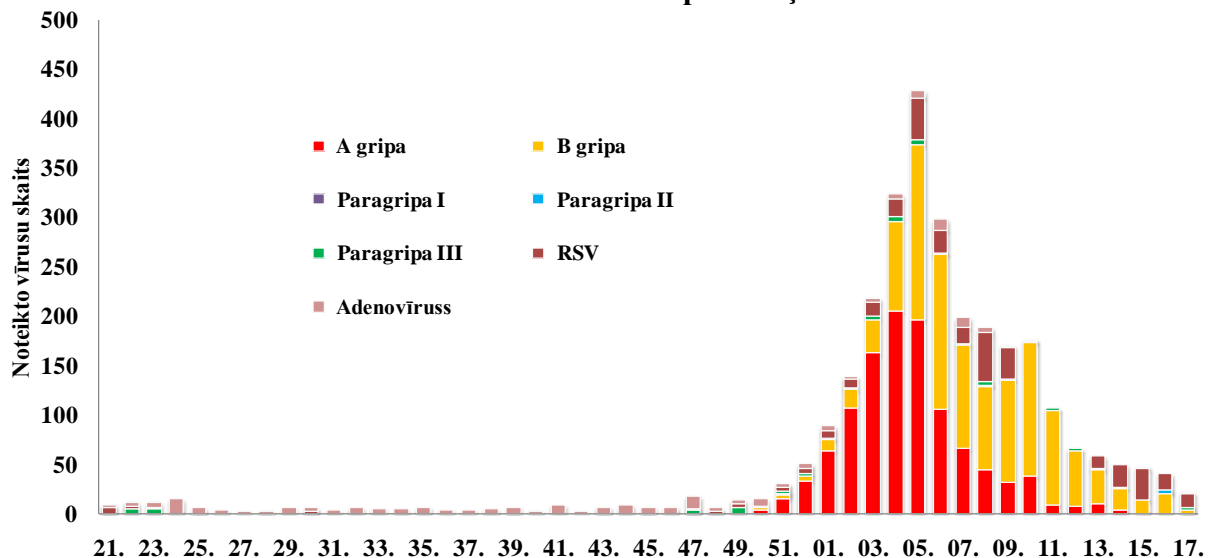
Nedēļas	Izmeklēto paraugu skaits	A gripa	B gripa	Paragripa I	Paragripa II	Paragripa III	RSV	Adenovīrusi	hMPV	Pozitīvo paraugu skaits	Pozitīvo paraugu īpatsvars (%)	Gripa no izmeklēto paraugu skaita (%)	t.sk. gripa no pozitīvo paraugu skaita (%)
40.	95					2		1		3	3,2	0,0	0
41.	75							9		9	12,0	0,0	0
42.	94							3		3	3,2	0,0	0
43.	99			1			1	5		7	7,1	0,0	0
44.	86					1		8		9	10,5	0,0	0
45.	105					1	1	5		7	6,7	0,0	0
46.	61					2		5		7	11,5	0,0	0
47.	171			1	1	2	1	13		18	10,5	0,0	0
48.	121			1			2	3		6	5,0	0,0	0
49.	130	2		0		4	4	4		14	10,8	1,5	14,3
50.	144	4	2	0			2	7		15	10,4	4,2	40
51.	170	16	3	2		2	4	4		31	18,2	11,2	61,3
52.	165	34	5			2	5	5		51	30,9	23,6	76,5
01.	245	64	11			2	7	5		89	36,3	30,6	84,3
02.	383	108	18			2	9	2		139	36,3	32,9	90,6
03.	384	163	34			3	15	4		219	57,0	51,3	90
04.	550	206	91			4	18	5		324	58,9	54,0	91,7
05.	638	197	177			5	43	7		429	67,2	58,6	87,2
06.	522	106	157			1	27	11	1	303	58,0	50,4	86,8
07.	393	66	105			1	17	10	1	200	50,9	43,5	85,5
08.	363	45	84		1	4	50	5		189	52,1	35,5	68,3
09.	383	32	104			1	32	1	1	171	44,6	35,5	79,5
10.	357	38	136			1		1		176	49,3	48,7	98,9
11.	325	9	96			2			1	108	33,2	32,3	97,2
12.	213	8	56			2			1	67	31,5	30,0	95,5
13.	241	11	34		1	1	13		0	60	24,9	18,7	75
14.	186	4	22			1	23		0	50	26,9	14,0	52
15.	143	2	12				32	2	0	48	33,6	9,8	29,2
16.	185		21		3		17			41	22,2	11,4	51,2
17.	127	1	3			2	14		1	21	16,5	3,1	19
<b>Kopā no 40. līdz 17.nedēļai</b>	<b>7154</b>	<b>1116</b>	<b>1171</b>	<b>5</b>	<b>6</b>	<b>48</b>	<b>337</b>	<b>125</b>	<b>6</b>	<b>2814</b>	<b>39,3</b>	32,0	81,3

\* paraugi izmeklēti uz vienu vai vairākiem no tabulā norādītajiem vīrusiem

### Izmeklēto klīnisko paraugu skaits un uz gripas pozitīvo paraugu īpatsvars



### Noteikto vīrusu skaits pa nedēļām



Latvijā no 2010.gada 49.nedēļas līdz 2011.gada 5.nedēļai dominējošs bija *A tipa* gripas vīruss. Vislielākais *A tipa* gripas vīrusu skaits bija noteikts 3., 4. un 5.nedēļā (attiecīgi 163, 206 un 197). Sākot ar 6.nedēļu pakāpeniski pieauga *B tipa* gripas vīrusa īpatsvars. Vislielākais *B tipa* gripas vīrusu skaits bija noteikts 5.nedēļā un 6.nedēļā (attiecīgi 177 un 157).

Kopējais noteikto gripas vīrusu skaits 17.nedēļā samazinājās vairāk kā 5 reizes (4/21). Respiratori sincitiālais vīruss noteikts 14 (11%) paraugos.

### Gripas vīrusu ģenētiskais raksturojums

Kopš gripas epidēmiskās sezonas sākuma (2010.gada 40.nedēļa) ģenētiski raksturoti 396 gripas vīrusi, no tiem:

- 234 *A/California/7/09 (H1N1)* - līdzīgs un
- 165 *B/Brisbane/60/08* - līdzīgs (*B/Victoria/2/87* celma) un
- 4 *B/Florida/4/06\**

\* Vīruss nav iekļauts vakcīnas sastāvā.



## Secinājumi

2011.gada 17.nedēļā, līdzīgi kā 16.nedēļā, ambulatorajās monitoringa iestādēs pacienti ar gripu netika reģistrēti. Hospitalizētie pacienti ar aizdomām par gripu 17.nedēļā bija tikai Rīgā (9). Saslimstība ar citām AAEI pieauga vidēji par 9%.

Latvijas Infektoloģijas centra (LIC) laboratorijas Virusoloģijas nodaļā 2011.gada 17.nedēļā izmeklēto klīnisko paraugu skaits (127) samazinājās par 31%. Gripas vīrusi noteikti 4 (3%) paraugos, no tiem *B tipa* gripas vīrusi bija 3, *A tipa* gripas vīruss - 1.

### Gripa PVO Eiropas reģiona valstīs 16.nedēļā (<http://www.euroflu.org/index.php>)

Saslimstības intensitāte ar gripu un akūtām elpceļu infekcijām turpināja samazināties vai sasniedza pirms epidēmijas līmeni lielākajā daļā Eiropas reģiona valstu. No kopējā izmeklēto paraugu skaita, uz gripas vīrusiem pozitīvo paraugus īpatsvars 16.nedēļā samazinājās līdz 5% (15.nedēļā -10%). *B tipa* gripas vīrusi dominēja trijās valstīs, *B tipa* gripas vīrusi ko-dominēja ar pandēmisko gripas vīrusu divās valstīs, par dominējošo pandēmijas vīrusu ziņoja Ukraina.

Par zemu gripas intensitāti ziņoja 35 valstis, par vidēju intensitāti – 2 valstis (Armēnija un Krievijas Federācija). Pēc ģeogrāfiskas izplatības: sporādiska izplatība vai gripas gadījumi netika reģistrēti - 35 valstīs, lokāla gripas izplatība – 1 valstī (Armēnijā), reģionāla gripas izplatība - 1 valstī (Gruzijā).

**Materiālu sagatavoja:** V/a „Latvijas Infektoloģijas centrs” Epidemioloģiskās drošības un sabiedrības veselības departamenta Infekcijas slimību epidemioloģiskās uzraudzības un imunizācijas nodaļas epidemioloģe R.Nikiforova; piedaloties Infekcijas slimību epidemioloģiskās uzraudzības un imunizācijas nodaļas epidemioloģei I.Kantsonei. 2010.-2011.gada AAEI un gripas monitoringa 2010.gada 17.nedēļā datus sniedza:

- 60 primārās veselības aprūpes ārsts (reģistrēto pacientu skaits 112 416– 5% no Latvijas iedzīvotāju skaita)
- 11 stacionārās ārstniecības iestādes
- 37 skolas
- 40 pirmsskolas izglītības iestādes

Izmantoti LIC laboratorijas Virusoloģijas nodaļas dati un Neatliekamās medicīniskās palīdzības dienesta dati.

**Pateicamies visiem monitoringa dalībniekiem par savlaicīgi un precīzi sniegtu informāciju.**

Materiāls ir pieejams v/a “LIC” Interneta mājas lapā: [www.lic.gov.lv](http://www.lic.gov.lv).

Datu pārpublicēšana un citēšana – atsaucē uz v/a “Latvijas Infektoloģijas centrs” “Epidemioloģijas biļetenu” ir obligāta.