



VALSTS AĢENTŪRA

**LATVIJAS INFEKTOLOĢIJAS CENTRS**Linezera iela 3, Rīga, LV-1006, Latvija. Tālr. 67014500. Fakss 67014568  
Reģ. nr. 90001830776. E-pasts: lic@lic.gov.lv  
www.lic.gov.lv**EPIDEMIOLOĢIJAS BIĻETENS**

Nr.11 (1182)

2011.gada 23.februārī

**Pārskats par akūtu augšējo elpceļu infekciju (AAEI) un gripas\* izplatību 2011. gada 7.nedēļā Latvijā**

2011.gada 7.nedēļā ambulatorajās monitoringa iestādēs vēršamos pacientu skaits ar gripu bija vidēji 223 uz 100 000 iedz. (6.nedēļā – 276 uz 100 000 iedz.). Salīdzinājumā ar iepriekšējo nedēļu, saslimstība ar gripu samazinājās vidēji par 20%.

Ar citām AAEI vēršamos pacientu skaits 7.nedēļā (1124 uz 100 000 iedz.), salīdzinājumā ar iepriekšējo 6.nedēļu (1315 gadījumi uz 100 000 iedz.), samazinājās vidēji par 15%. Visās vecuma grupās samazinājās vēršamos pacientu skaits ambulatorajās iestādēs ar pneimoniju - vidēji par 51%.

**Pacientu vēršanās pēc palīdzības ar AAEI, gripu\* un pneimoniju uz 100 000 iedzīvotāju vidēji Latvijā**

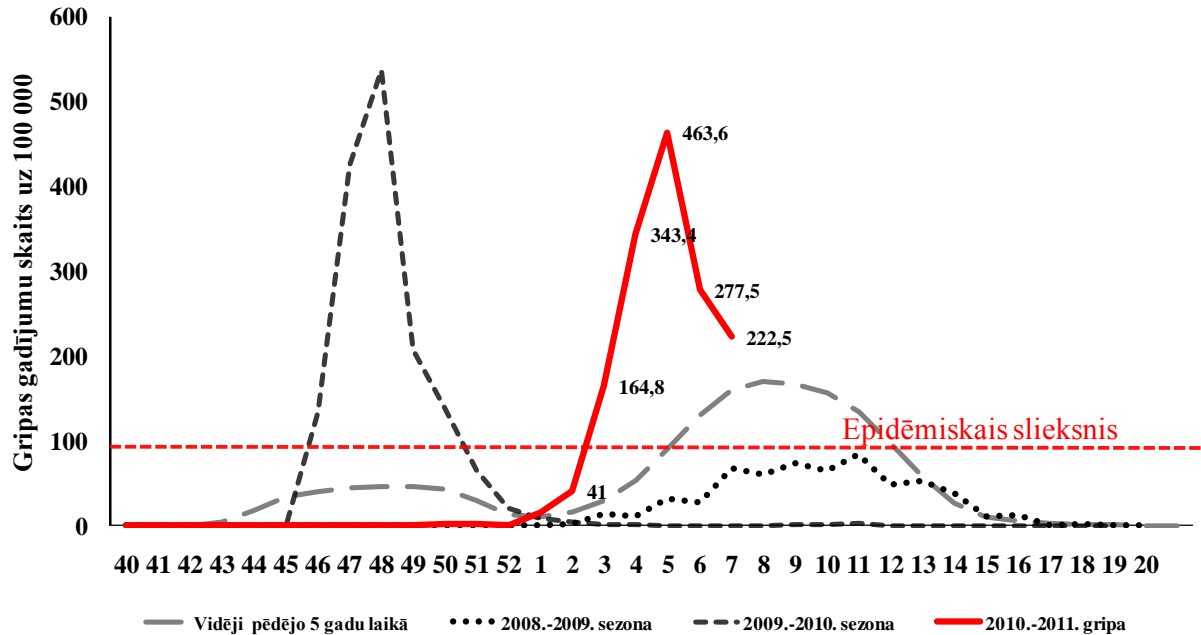
	Vecuma grupas	03.nedēļa	04.nedēļa	05.nedēļa	06.nedēļa	07.nedēļa	Salīdzinot ar iepriekšējo 06.nedēļu (%)
AAEI	Vidēji	1382,2	1493,7	1433,6	1315,4	1123,6	<b>-14,6</b>
	0-4	6053,3	6399,2	6295,4	4861,6	4996,3	<b>2,8</b>
	5-14	4190,8	5191,4	5731,1	5547,9	4274,9	<b>-22,9</b>
	15-64	937,9	958,9	827,8	796,2	679,9	<b>-14,6</b>
	65>	326,0	328,9	252,6	136,7	191,9	<b>40,4</b>
Gripa	Vidēji	164,8	343,4	463,6	277,5	222,5	<b>-19,8</b>
	0-4	259,4	674,5	951,2	553,6	184,4	<b>-66,7</b>
	5-14	628,1	1226,7	2080,5	1021,2	964,0	<b>-5,6</b>
	15-64	132,3	289,2	320,1	225,0	168,6	<b>-25,1</b>
	65>	29,2	23,8	76,3	24,4	75,7	<b>210,3</b>
Pneimonijas	Vidēji	23,0	31,4	42,7	37,4	18,5	<b>-50,6</b>
	0-4	17,3	103,8	86,5	69,2	0,0	<b>-100,0</b>
	5-14	19,6	68,7	49,1	88,4	21,0	<b>-76,3</b>
	15-64	28,8	27,0	41,1	35,5	24,5	<b>-31,1</b>
	65>	4,9	9,5	33,4	9,8	0,0	<b>-100,0</b>

\*klīniski gripas gadījumi monitoringa iestādēs

Piezīme: Saslimstība tiek aprēķināta pamatojoties uz pacientu skaitu, kas vēršies pēc medicīniskās palīdzības.

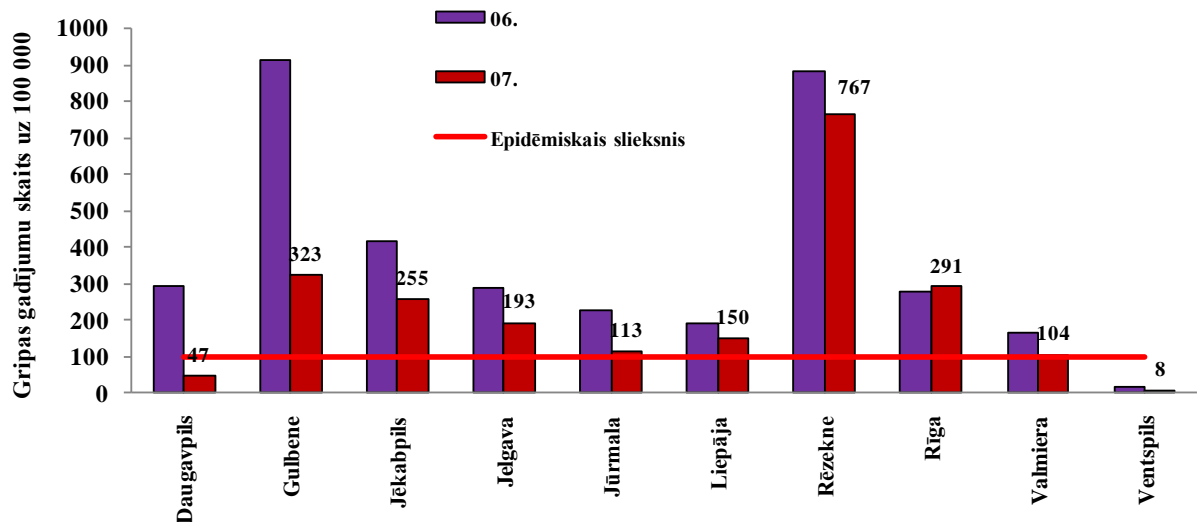
Ambulatorajās iestādēs samazinājās kopējais pacientu īpatsvars ar elpceļu infekcijām - 23% no kopējā vēršamos pacientu skaita (iepriekšējā nedēļā – 26%).

### Gripas intensitāte salīdzinājumā ar iepriekšējo gadu rādītājiem



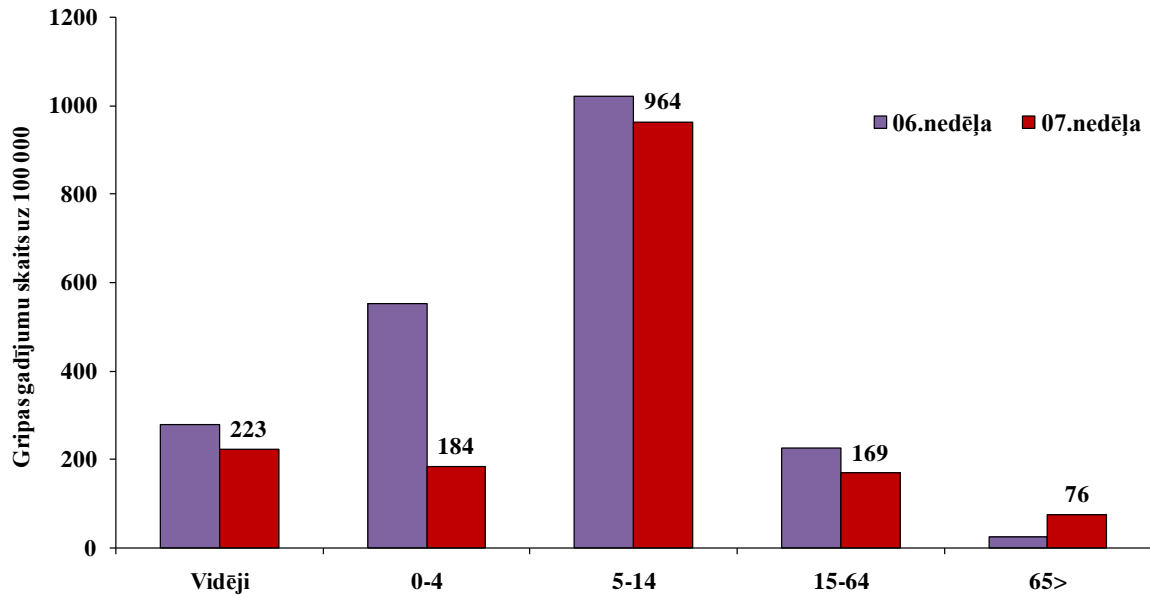
Maksimālais saslimstības līmenis (464 uz 100 000 iedz.) tika reģistrēts 5.nedēļā. Sākot ar 6.nedēļu (278 uz 100 000 iedz.) saslimstības intensitāte pakāpeniski samazinās. Salīdzinot ar citām epidēmiskām sezonām, šajā sezonā gripas intensitāte vērtējama kā vidēja.

### Gripa atsevišķās monitoringa teritorijās



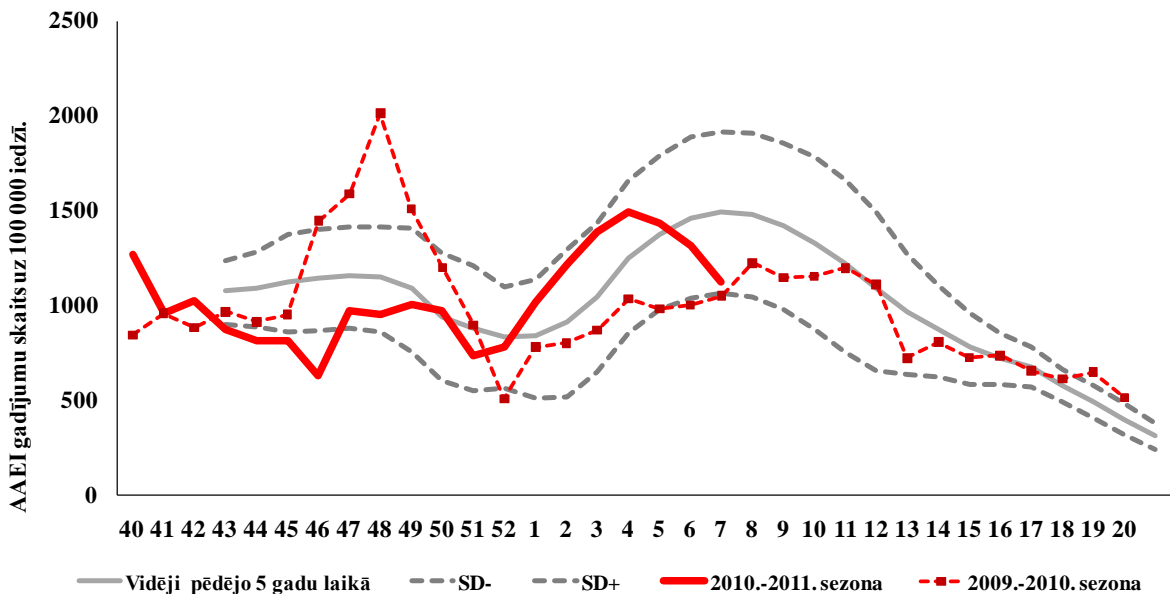
Kaut gan valstī kopumā gripas intensitāte ir mazinājusies, astoņās no desmit monitoringa pilsētām gripas intensitāte joprojām pārsniedza epidēmisko sliekšni (100 uz 100 000 iedz.). Visaugstākā intensitāte bija Rēzeknē (767 uz 100 000 iedz.). Gripas aktivitāte ir mazinājusies visās pilsētās, izņemot Rīgu, kur bija novērots neliels pieaugums. Ventspilī un Daugavpilī vidējā saslimstība nepārsniedza epidēmisko sliekšni.

### Gripas atsevišķās vecuma grupās un vidēji Latvijā



Ambulatorajās monitoringa iestādēs vērsušos pacientu skaits ar gripas klīniskiem simptomiem samazinājās visās vecuma grupās, izņemot 65 gadi un vecāki. Saslimstība šajā vecuma grupā pieauga vairāk kā 3 reizes. Vislielākais samazinājums reģistrēts vecuma grupā 0-4 gadi – par 67%.

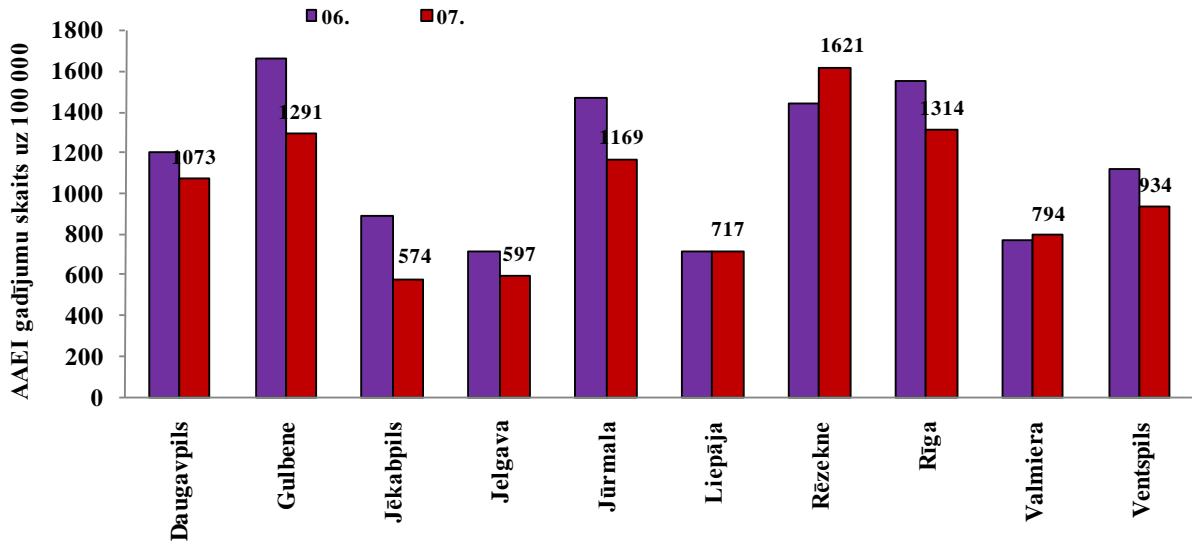
### AAEI salīdzinājumā ar iepriekšējo sezonu vidējiem rādītājiem pa nedēļām



Saslimstības līmenis ar citām AAEI sākot ar 5.nedēļu pakāpeniski samazinās, 7.nedēļā samazinājās par 15%. Liela daļa no AAEI šajā laika periodā (gripas epidēmijas laikā) ir A un B tipa gripas vīrusu izraisītas elpceļu infekcijas vieglā vai vidēji smagā formā.

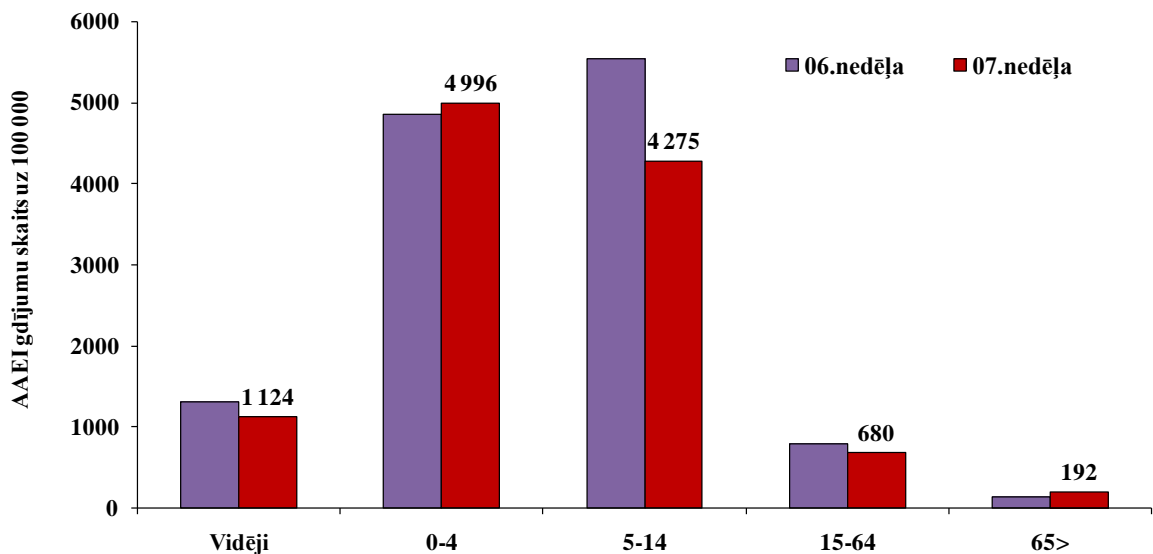
### AAEI monitoringa teritorijās

Visaugstākā saslimstība ar AAEI bija Rēzeknē (1621 uz 100 000 iedz.), Rīgā (1314 uz 100 000 iedz.), Gulbenē (1291 uz 100 000 iedz.) un Jūrmalā (1169 uz 100 000 iedz.). Saslimstības pieaugums novērots tikai Rēzeknē un nedaudz Valmierā, septiņās pilsētās saslimstība ar AAEI samazinājās. Liepājā saslimstības līmenis palika nemainīgs.



### AAEI atsevišķās vecuma grupās

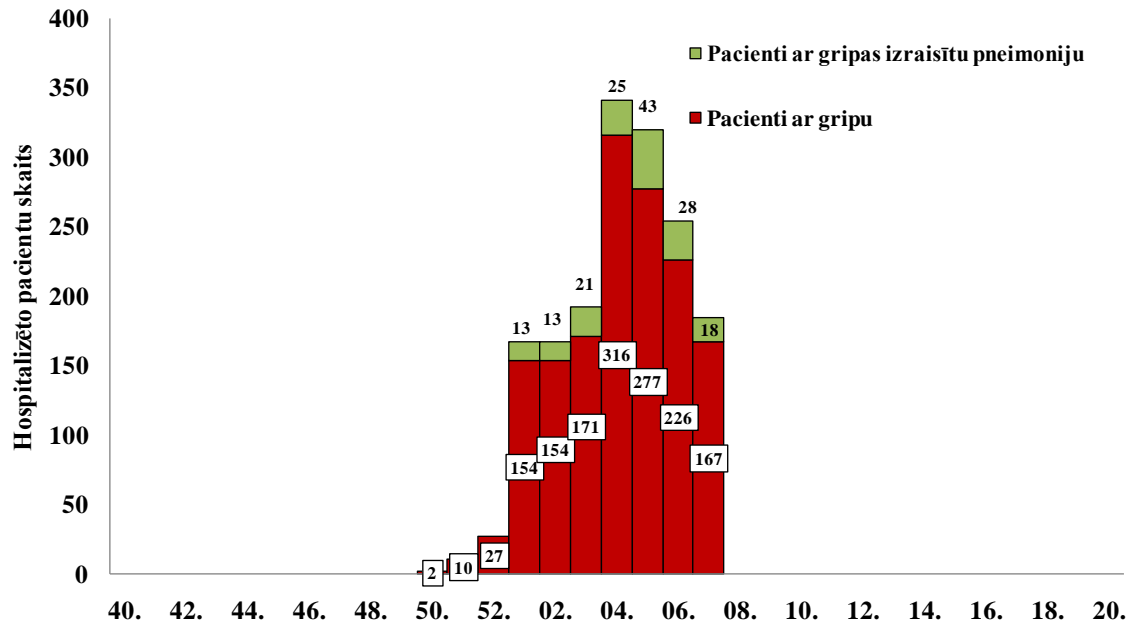
Visaugstākā saslimstība bija vecuma grupā 0-4 gadi (4996 uz 100 000 iedz.). Salīdzinot ar iepriekšējo nedēļu, samazinājums novērots vecuma grupās 5-14 gadi un 15-64 gadi, bet vecuma grupās 0-4 gadi un 65 gadi un vecāki, saslimstība pieauga, attiecīgi par 3% un par 40%.



### Hospitalizētie pacienti ar aizdomām par gripu un gripas izraisītu pneimoniju

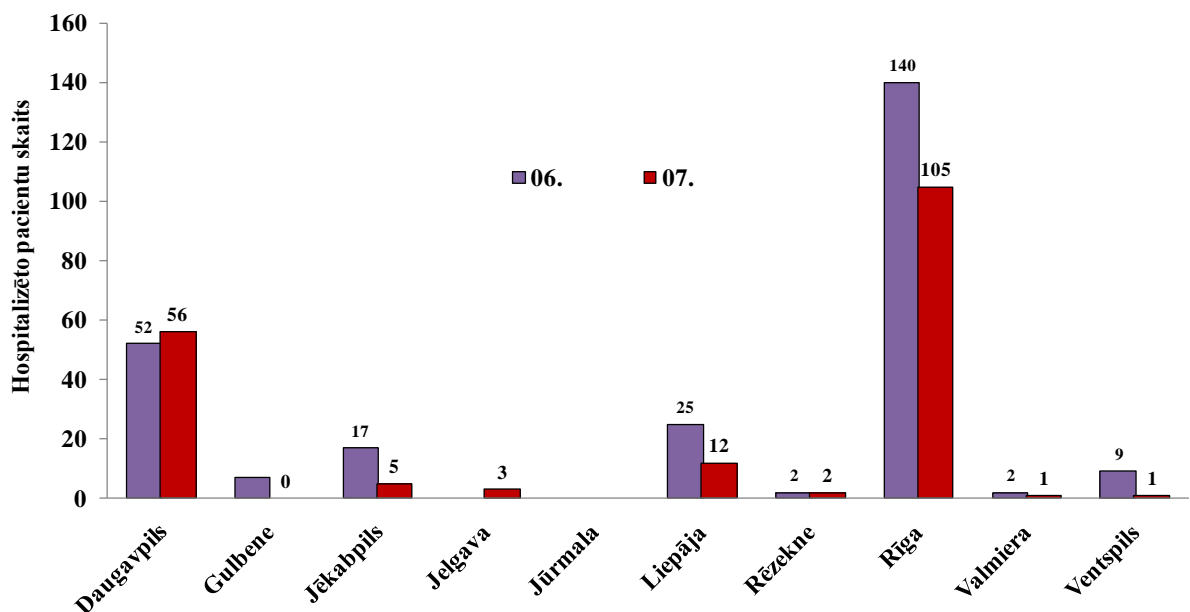
Kopš sezonas sākuma monitoringā iesaistītajās slimnīcās (11) bija hospitalizēti 1430 pacienti ar aizdomām par gripu un 154 pacienti ar gripas izraisītu pneimoniju.

Stacionārās ārstniecības iestādēs 7.nedēļā hospitalizēti 167 pacienti ar aizdomām par gripu un 18 pacienti ar gripas izraisītu pneimoniju (iepriekšējā nedēļā attiecīgi 226 un 28).



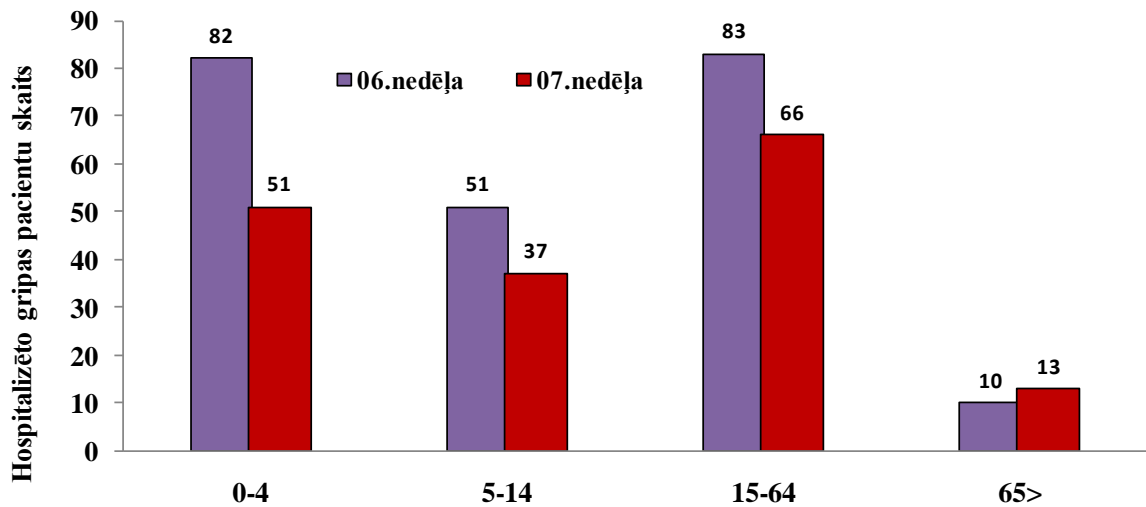
Hospitalizēto pacientu skaits ar aizdomām par gripu 7.nedēļā (167), salīdzinājumā ar 6.nedēļu (226), samazinājās par 26%. Bet pacientu skaits ar gripas izraisītu pneimoniju (18), salīdzinājumā ar 6.nedēļu (28), samazinājās par 36%.

### Hospitalizētie pacienti pa teritorijām



No kopējā hospitalizēto pacientu skaita ar gripu un gripas izraisītu pneimoniju (185), visvairāk pacientu 7.nedēļā bija hospitalizēti Rīgā (105) – 57% un Daugavpilī (56) - 30%.

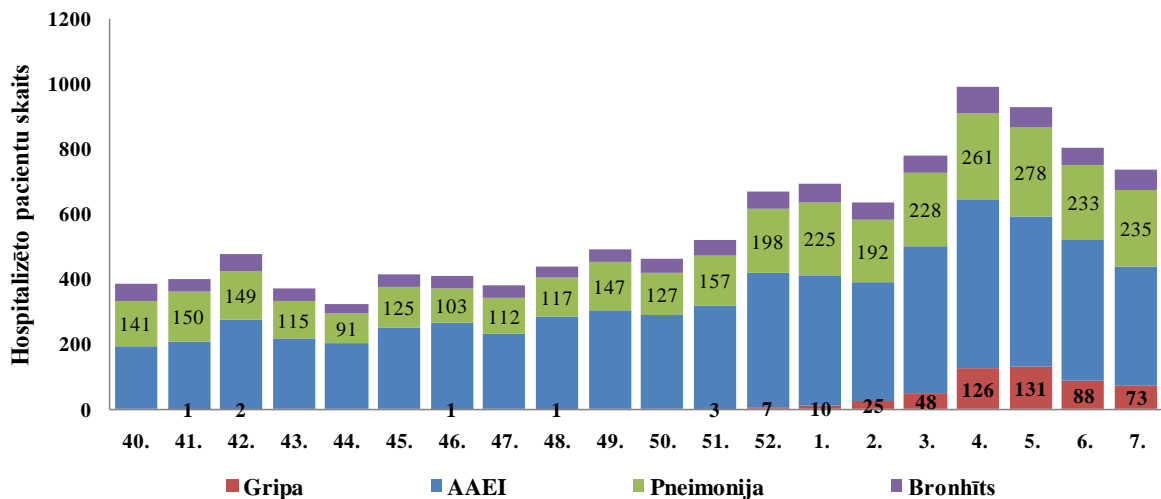
### Hospitalizētie pacienti ar gripu pa vecuma grupām



Hospitalizēto pacientu vidū ar aizdomām par gripu (kopā 167) vairāk bija bērni: no 0 līdz 14 gadu vecuma grupā – 88 (53%). Pēdējā nedēļā hospitalizēto pacientu skaits trijās vecuma grupās samazinājās, bet vecuma grupā 65 gadi un vairāk nedaudz pieauga.

No pacientiem ar gripas izraisītu pneimoniju hospitalizētiem 7.nedēļā (18), visvairāk bija pacienti vecuma grupā 15-64 gadi - 15 vai 83%.

### Hospitalizētie pacienti ar gripu un citām elpceļu infekcijām (NMPD dati)



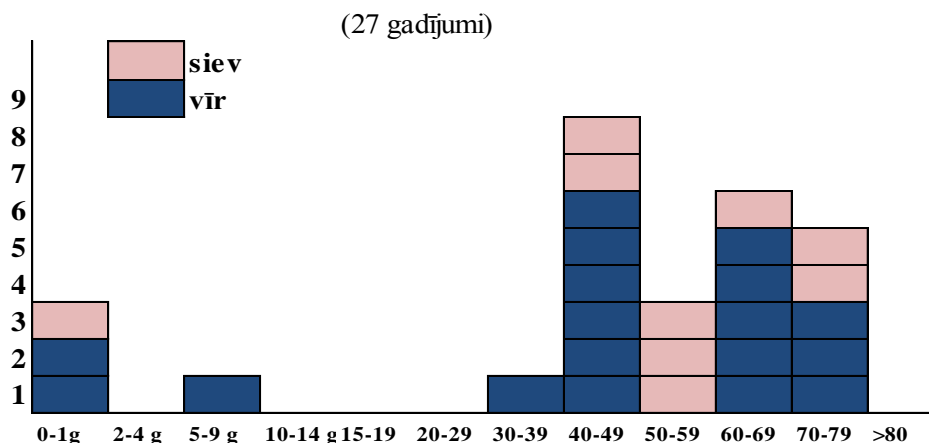
Saskaņā ar Neatliekamās medicīniskās palīdzības dienesta sniegtajiem datiem, hospitalizēto pacientu skaits ar aizdomām par gripu sākot ar 2010.gada 51.nedēļu pakāpeniski pieauga. Vislielākais hospitalizēto gripas pacientu skaits bija 4. un 5.nedēļā, līdzīgi arī pacientu skaits ar pneimoniju. Pagājušajā 7.nedēļā hospitalizēto pacientu skaits ar gripu samazinājās par 17%, bet ar pneimoniju nedaudz pieauga - par 2 gadījumiem. Pneimoniju skaita pieaugums bija novērots vecuma grupā 15-64 gadi, jo citās vecuma grupās pneimoniju skaits samazinājās vai būtiski nav mainījies.

### Letālie gadījumi pacientiem ar apstiprinātu gripas infekciju

Kopš epidēmijas sākuma līdz 23.02.2011. saņemti ziņojumi par 27 nāves gadījumiem ar laboratoriski apstiprinātu gripu. No tiem vīrieši – 18, sievietes - 9.

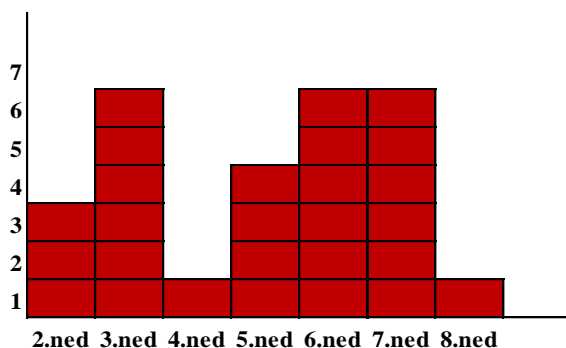
Visvairāk pacientu bija vecuma grupā no 40 līdz 49 gadi -8 (30%) un vecāki par 60 gadiem -11 (40%).

### Letālie gadījumi pēc dzimuma un pa vecuma grupām

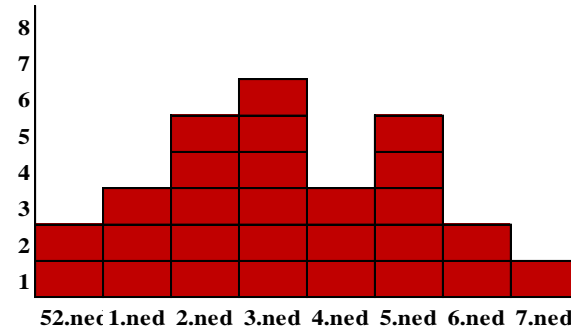


### Letālie gadījumi pa nedēļām

Pēc nāves datuma



Pēc saslimšanas datuma



Vislielākais nāves gadījumu skaits (16 vai 60%) reģistrēts no 5. līdz 7.nedēļai.

Lielākā daļa pacientu (19 vai 70%) bija saslimuši laika periodā no 2.nedēļas līdz 5.nedēļai, kad tika novērots vislielākais gripas aktivitātes pieaugums.

### Hroniskas slimības un citi riska faktori

Lielākai daļai pacientu bija smagas hroniskas slimības vai citi riska faktori (elpošanas orgānu slimības – 5, sirds slimības -5, onkoloģiskas slimības – 5, cukura diabēts – 2, adipozitāte – 2, citas slimības vai riska faktori - 5.

*A/H1* gripas vīrusa infekcija (*A* gripas vīrusa RNS vai antivielu pret hemaglutinīnu diagnostiskie titri) apstiprināta 26 gadījumos un 1 gadījumā izraisītājs bija *B tipa* gripas vīruss. Visiem pacientiem bija konstatēta vīrusu pneimonija.

### Vispārējās izglītības iestāžu apmeklētība

2011.gada 7.nedēļā skolu apmeklēja vidēji 76% skolēnu, salīdzinājumā ar 6.nedēļu (85%) apmeklētība samazinājās par 9%. Vismazāk skolēnu skolas apmeklēja Gulbenē (55%), Rēzeknē (64%) un Daugavpilī (66%). Skolu apmeklējumu samazinājums galvenokārt saistīts ar aukstu laiku un ar projektu nedēļu skolās.

Monitoringa pilsētas /nedēļas	Daugavpils	Gulbene	Jēkabpils	Jelgava	Jūrmala	Liepāja	Rēzekne	Rīga	Valmiera	Ventspils	Vidēji
<b>03.</b>	84,4	88,2	88,2	79,3	87,7	88,9	87,0	87,1	83,4	90,6	<b>87,1</b>
<b>04.</b>	83,6	87,9	84,2	slēgta	84,0	85,1	78,4	81,6	78,9	90,3	<b>81,5</b>
<b>05.</b>	82,3	71,1	76,2	78,9	70,6	86,1	77,6	81,7	77,3	89,7	<b>82,5</b>
<b>06.</b>	85,3	78,2	86,3	88,9	85,0	86,0	78,0	82,3	77,3	91,0	<b>84,9</b>
<b>07.</b>	65,9	55,1	84,4	89,4	84,6	projektu nedēļa	64,3	83,2	68,6	90,3	<b>76,0</b>
<b>Salīdzinājumā ar iepriekšējo nedēļu</b>	<b>-19,4</b>	<b>-23,1</b>	<b>-1,9</b>	<b>0,5</b>	<b>-0,4</b>	<b>NA</b>	<b>-13,7</b>	<b>0,9</b>	<b>-8,7</b>	<b>-0,7</b>	<b>-9,0</b>

### Pirmsskolas izglītības iestāžu apmeklētība

Pirmsskolas izglītības iestādes 2011.gada 7.nedēļā apmeklēja vidēji 58% reģistrēto bērnu; salīdzinājumā ar 6.nedēļu (60%), apmeklētība nedaudz samazinājusies. Mazāk bērnu pirmsskolas iestādes apmeklēja Jūrmalā (39%), Valmierā (44%), Jēkabpilī (45%) un Gulbenē (46%).

Monitoringa pilsētas /nedēļas	Daugavpils	Gulbene	Jēkabpils	Jelgava	Jūrmala	Liepāja	Rēzekne	Rīga	Valmiera	Ventspils	Vidēji
<b>03.</b>	60,1	66,5	63,5	58,1	49,1	70,8	83,2	60,6	62,3	68,1	<b>63,5</b>
<b>04.</b>	62,1	56,1	60,8	50,2	49,5	74,0	77,3	59,3	60,5	68,7	<b>62,8</b>
<b>05.</b>	62,5	47,4	60,8	49,4	45,0	69,6	74,6	56,4	65,9	62,7	<b>59,6</b>
<b>06.</b>	62,5	57,0	58,2	49,8	46,8	71,2	68,0	53,3	64,1	66,3	<b>59,7</b>
<b>07.</b>	55,6	46,1	46,4	58,9	39,0	75,2	75,9	55,8	43,7	65,3	<b>58,3</b>
<b>Salīdzinājumā ar iepriekšējo nedēļu</b>	<b>-6,9</b>	<b>-10,9</b>	<b>-11,8</b>	<b>9,1</b>	<b>-7,8</b>	<b>4,0</b>	<b>7,9</b>	<b>2,5</b>	<b>-20,4</b>	<b>-1,0</b>	<b>-1,3</b>

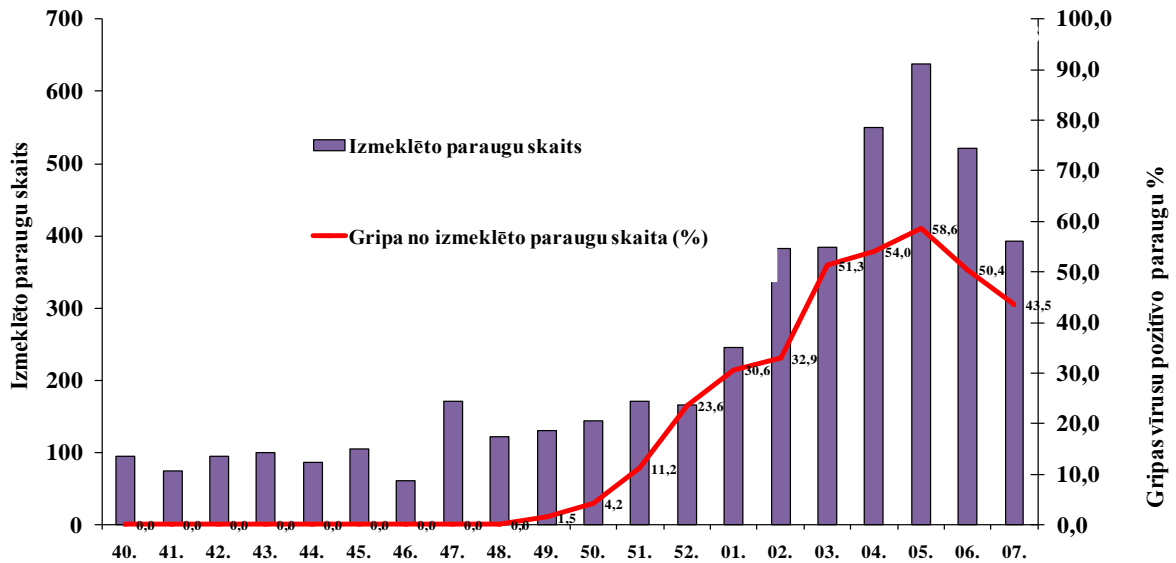
### Respiratoro vīrusu cirkulācija

Latvijas Infektoloģijas centra (LIC) laboratorijas Virusoloģijas nodaļā 2011.gada 7.nedēļā izmeklēti 393 personu klīniskie paraugi (6.nedēļā – 522), no tiem 171 (43%) bija

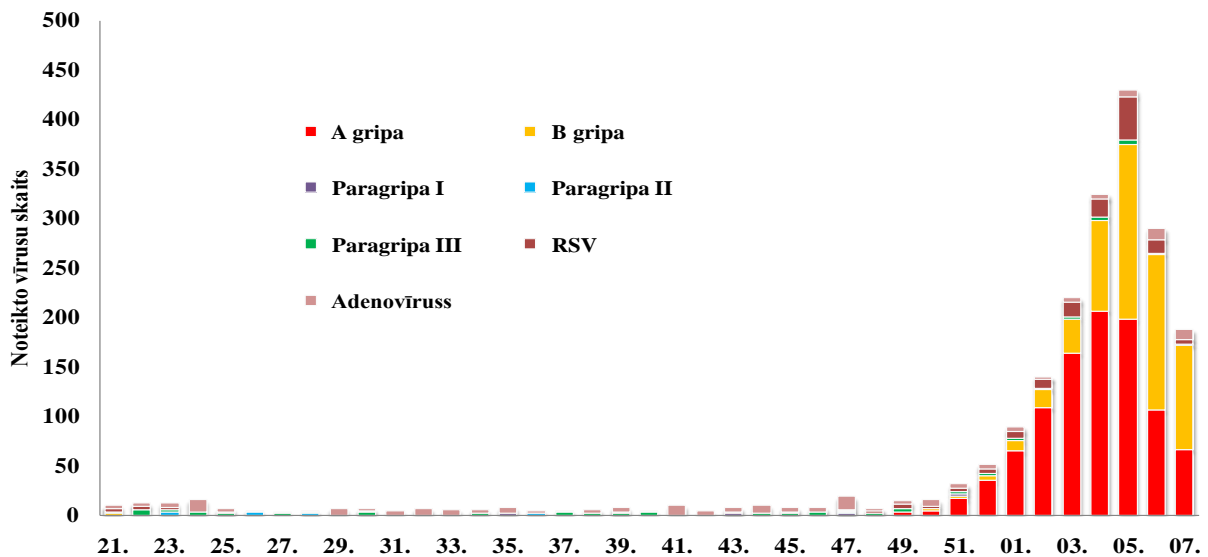


konstatēti gripas vīrusi. Salīdzinājumā ar 6.nedēļu noteikto gripas vīrusu īpatsvars samazinājās par 7%.

### Izmeklēto klīnisko paraugu skaits un uz gripas pozitīvo paraugu īpatsvars



### Noteikto vīrusu skaits pa nedēļām



Pēdējo nedēļu laikā pieauga B tipa gripas vīrusa īpatsvars noteikto gripas vīrusu struktūrā: 2.nedēļā B tipa gripas vīrusi bija 14%, 3.nedēļā - 17%, 4.nedēļā - 31%, 5.nedēļā - 47%, 6.nedēļā - 60% un 7.nedēļā - 61%. Līdz ar to, sākot ar 6.nedēļu, Latvijā dominējošs ir B tipa gripas vīruss.

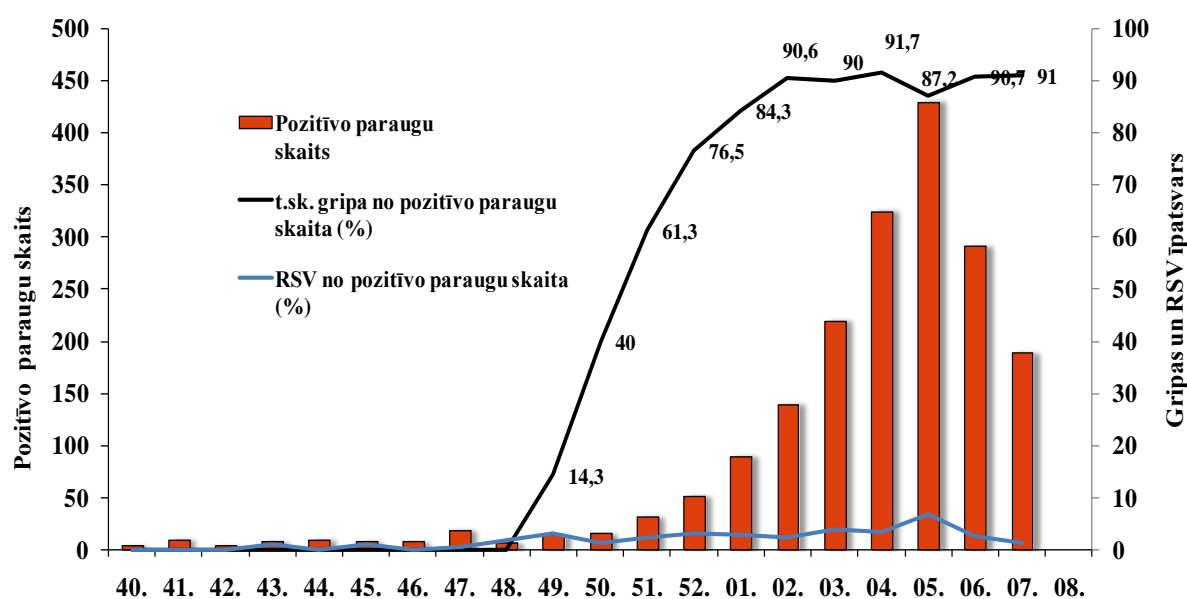
### Laboratoriskie izmeklējumi monitoringa ietvaros

Rīgas monitoringa iestādes no 18.01. līdz 22.02.2011. laboratoriski tika izmeklēti 88 pacienti, no tiem 52 (59%) bija noteikti dažādi respiratorie vīrusi.

Gripas vīrusi noteikti 46 (52%) pacientiem. A tipa gripas vīruss noteikts 25 un B tipa vīruss - 21 pacientam. Pieciem pacientiem ar A tipa gripu noteikta mikstinfekcija, t.sk. 2 konstatēti adenovīruss, 1 - rinovīruss, 1 - koronavīruss un 1 - adenovīruss + rinovīruss.

Šiem pacientiem noteikti citi respiratorie vīrusi: 2 RSV, 1 RSV + rinovīruss, 1 adenovīruss, 1 koronavīruss un 1 paragripa III tipa vīruss.

### RSV un gripas vīrusu īpatsvars (%) sezonas laikā



### Noteikto respiratoro vīrusu skaits pa nedēļām

Nedēļas	Izmeklēto paraugu skaits	A gripa	B gripa	Paragripa I	Paragripa II	Paragripa III	RSV	Adenovīrusi	hMPV	Pozitīvo paraugu skaits	Pozitīvo paraugu īpatsvars (%)	Gripa no izmeklēto paraugu skaita (%)	t.sk. gripa no pozitīvo paraugu skaita (%)
40.	95					2		1		3	3,2	0,0	0
41.	75							9		9	12,0	0,0	0
42.	94							3		3	3,2	0,0	0
43.	99			1			1	5		7	7,1	0,0	0
44.	86					1		8		9	10,5	0,0	0
45.	105					1	1	5		7	6,7	0,0	0
46.	61					2		5		7	11,5	0,0	0
47.	171			1	1	2	1	13		18	10,5	0,0	0
48.	121			1			2	3		6	5,0	0,0	0
49.	130	2		0		4	4	4		14	10,8	1,5	14,3
50.	144	4	2	0			2	7		15	10,4	4,2	40
51.	170	16	3	2		2	4	4		31	18,2	11,2	61,3
52.	165	34	5			2	5	5		51	30,9	23,6	76,5
01.	245	64	11			2	7	5		89	36,3	30,6	84,3
02.	383	108	18			2	9	2		139	36,3	32,9	90,6
03.	384	163	34			3	15	4		219	57,0	51,3	90
04.	550	206	91			4	18	5		324	58,9	54,0	91,7
05.	638	197	177			5	43	7		429	67,2	58,6	87,2
06.	522	106	157			1	14	11	1	290	55,6	50,4	90,7
07.	393	66	105			1	5	10	1	188	47,8	43,5	91
<b>Kopā no 40. līdz 7.nedēļai</b>	<b>4143</b>	<b>966</b>	<b>603</b>	<b>5</b>	<b>1</b>	<b>31</b>	<b>131</b>	<b>105</b>	<b>1</b>	<b>1667</b>	<b>40,2</b>	<b>37,9</b>	<b>94,1</b>

\* paraugi izmeklēti uz vienu vai vairākiem no tabulā norādītajiem vīrusiem

## Gripas vīrusu tipēšana un ģenētiskais raksturojums

Kopā 7.nedēļā noteikts 171 gripas vīruss: 66 (39%) *A tipa* gripas vīrusi (t.sk. 45A/H1pdm, un 21 A netipēti) un 105 (61%) *B tipa* gripas vīrusi.

Kopš sezonas sākuma ģenētiski raksturoti 257 gripas vīrusi, no tiem:

- 195 *A/California/7/09 (H1N1)*-līdzīgs un
- 61 *B/Brisbane/60/08*- līdzīgs (*B/Victoria/2/87*celma) un
- 1 *B/Florida/4/06*\*

\* Vīruss nav iekļauts vakcīnas sastāvā.

## Secinājumi

2011.gada 7.nedēļā, salīdzinājumā ar 6.nedēļu, pacientu skaits, kas vērsušies ambulatorajās monitoringa iestādēs ar gripas klīniskiem simptomiem, samazinājās par 20%. Tomēr plaša gripas izplatība turpinās - 8 no 10 pilsētām gripas intensitāte pārsniedza epidēmisko sliekšni (100 uz 100 000 iedz.) Visaugstākā saslimstība 7.nedēļā bija reģistrēta Rēzeknē, viszemākā – Ventspilī un Daugavpilī.

LIC laboratorijas Virusoloģijas nodaļā gripas pozitīvo paraugu īpatsvars – samazinājās no 50% līdz 43% no kopējā izmeklēto paraugu skaita. Pavisam noteikti *A tipa* gripas vīrusi - 66 (39%) un *B tipa* gripas vīrusi - 105 (61%). Dominēja *B tipa* gripas vīruss.

**Monitoringa dati liecina par gripas epidēmijas plašu izplatību un vidēju intensitāti. Tuvākajās nedēļās gripas intensitāte un teritoriālā izplatība mazināsies.**

## Situācija PVO Eiropas reģionā 2011.gada 6.nedēļā

(<http://www.euroflu.org/index.php>)

Informāciju 2011.gada 6.nedēļā sniegušas 45 PVO Eiropas reģiona valstis. Kopā 24 valstis ziņoja, ka klīniskās aktivitātes pīķis jau ir aiz muguras.

Par ļoti augstu gripas intensitāti ziņoja Gruzija, Luksemburga un Krievijas Federācijas Sibīrijas reģions. Par augstu intensitāti ziņoja 8 valstis, par vidēju intensitāti - 28 valstis un par zemu – 11 valstis. Par plašu gripas izplatību ziņoja 23 valstis. Augsta intensitāte tika novērota Eiropas centrālajā, austrumu un dienvidaustrumu reģiona valstīs.

### Virusoloģiskie dati

No visiem izmeklētajiem paraugiem (6.nedēļā) 44% bija pozitīvi uz gripas vīrusiem. Līdz šim 97% no cirkulējošiem gripas vīrusiem pēc antigēnā sastāva bija līdzīgi sezonālās vakcīnas sastāvā iekļautajiem gripas vīrusiem.

Samazinoties *A/H1N1pdm* gripas vīrusa cirkulācijai, arvien lielāks valstu skaits informē par dominējošo *B tipa* gripas vīrusu.

Kopš 40.nedēļas antigēnais sastāvs izpētīts 1818 gripas vīrusiem, no tiem noskaidroti:

- 1043 *A/California/7/2009 (H1N1)*-līdzīgs\*;
- 626 *B/Brisbane/60/2008*- līdzīgs (*B/Victoria/2/87*celma)\*;
- 93 *A/Perth/16/2009 (H3N2)*- līdzīgs\*;
- 55 *B/Florida/4/2006*- līdzīgs (*B/Yamagata/16/88* celma);
- 1 *B/Bangladesh/3333/2007*-līdzīgs (*B/Yamagata/16/88* celma).

\*Iekļauti sezonas vakcīnas sastāvā

### Par vīrusu rezistenci

Kopš sezonas sākuma 40/2010 piecas valstis (Īrija, Itālija, Spānija, Norvēģija un Lielbritānija) veica 801vīrusa pārbaudi uz rezistenci pret neiramidīdāzes inhibitoriem - oseltamiviru un zanamiviru. Vislielākais vīrusu skaits bija testēts Lielbritānijā – 671.

No kopā testētajiem 738 izolētiem *A(H1N1)pdm2009* gripas vīrusiem, 710 bija jutīgi pret abiem inhibitoriem un 28 (3,8%) bija H275Y mutācijas nesēji. Šie 28 vīrusi bija rezistenti pret oseltamivīru, bet jutīgi pret zanamivīru.

Viens *A(H3N2)* vīruss bija testēts un bija jutīgs pret abiem inhibitoriem.

61 B tipa gripas vīruss testēts uz jutību pret oseltamivīru un 62 - uz jutību pret zanamivīru, visi bija jutīgi.

Visiem 35 *A(H1N1)pdm2009* vīrusiem un 2 *A(H3N2)* vīrusiem, kuri bija pārbaudīti uz jutību pret adamantāniem, bija konstatēta rezistence.

Eiropas gripas uzraudzības tīkla iknedēļas ziņojumi (WISO-Weekly influenza surveillance overview) par situāciju Eiropas Savienības valstīs atrodams **ECDC** mājas lapā: [http://www.ecdc.europa.eu/en/publications/Publications/110218\\_SUR\\_Weekly\\_Influenza\\_Surveillance\\_Overview.pdf](http://www.ecdc.europa.eu/en/publications/Publications/110218_SUR_Weekly_Influenza_Surveillance_Overview.pdf).

**Materiālu sagatavoja:** V/a „Latvijas Infektoloģijas centrs” Epidemioloģiskās drošības un sabiedrības veselības departamenta Infekcijas slimību epidemioloģiskās uzraudzības un imunizācijas nodaļas epidemioloģe R.Nikiforova.

2010.-2011.gada AAEI un gripas monitoringa 2010.gada 7.nedēļā datus sniedza:

- 58 primārās veselības aprūpes ārsti (reģistrēto pacientu skaits 108 312– 4,8% no Latvijas iedzīvotāju skaita).
- 11 stacionārās ārstniecības iestādes
- 37 skolas
- 40 pirmsskolas izglītības iestādes
- 

Izmantoti LIC laboratorijas Virusoloģijas nodaļas dati un Neatliekamās medicīniskās palīdzības dienesta dati.

**Pateicamies visiem monitoringa dalībniekiem par savlaicīgi un precīzi sniegtu informāciju.**

Materiāls ir pieejams v/a “LIC” Interneta mājas lapā: [www.lic.gov.lv](http://www.lic.gov.lv).

Datu pārpublicēšana un citēšana – atsauce uz v/a “Latvijas infektoloģijas centrs” “Epidemioloģijas biļetenu” ir obligāta.