



VALSTS AĢENTŪRA

LATVIJAS INFЕКТОЛОĢIJAS CENTRS

Linezera iela 3, Rīga, LV-1006, Latvija. Tālr. 67014500. Fakss 67014568
Reģ. nr. 90001830776. E-pasts: lic@lic.gov.lv
www.lic.gov.lv

EPIDEMIOLOĢIJAS BIĻETENS

Nr.3(1225)

2012.gada 17.janvārī

**Pārskats par akūtu augšējo elpceļu infekciju (AAEI) un gripas*
izplatību 2012. gada 02.nedēļā Latvijā**

2012.gada 02.nedēļā monitoringa ambulatorajās iestādēs bija vērsušies trīs pacienti ar aizdomām par gripu - vidēji Latvijā 2,8 gadījumi uz 100 000 iedz.

Vidējā saslimstība ar AAEI 02.nedēļā (1115 gadījumi uz 100 000 iedzīvotājiem), salīdzinājumā ar pagājušo nedēļu (01.nedēļā – 1033 uz 100 000 iedzīvotājiem) palielinājusies par 7,9%.

**Pacientu vēršanās pēc palīdzības ar AAEI, gripu un pneimoniju
vidēji uz 100 000 iedzīvotājiem¹**

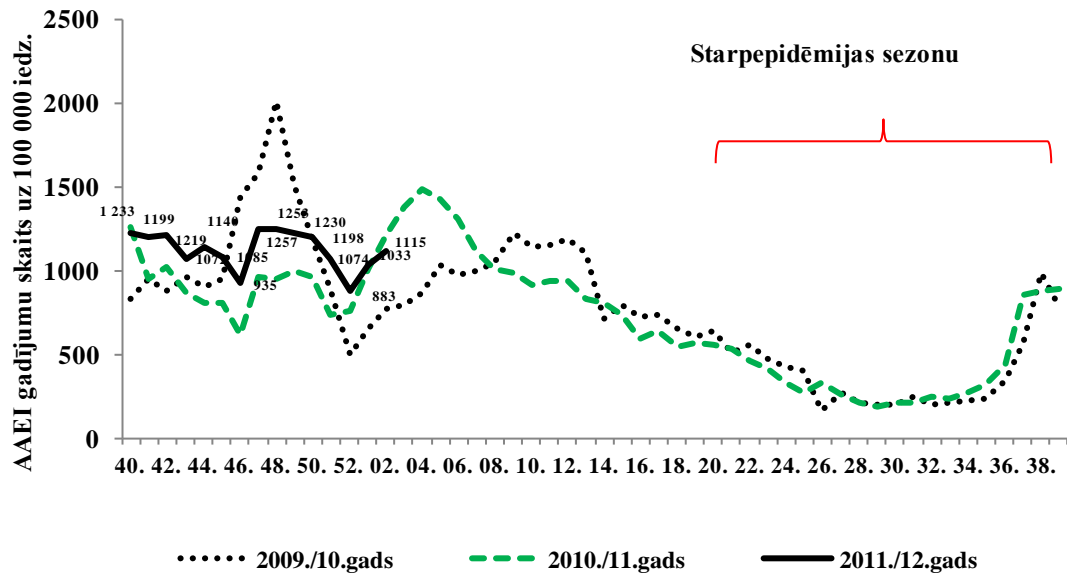
	Vecuma grupas	50.	51.	52.	01.	02.	Salīdzinot ar iepriekšējo nedēļu (%)
AAEI	Vidēji	1197,6	1074,0	883,1	1033,4	1114,8	7,9
	0-4	5736,3	5140,8	4997,6	5327,7	5532,0	3,8
	5-14	3875,0	2944,4	2298,9	2673,3	2866,1	7,2
	15-64	616,6	618,3	450,0	584,3	647,7	10,8
	65>	141,9	160,7	225,7	212,8	167,9	-21,1
Gripa*	Vidēji	0,0	1,0	1,9	0,0	2,8	100,0
	0-4	0,0	0,0	0,0	0,0	15,7	100,0
	5-14	0,0	0,0	8,7	0,0	0,0	0,0
	15-64	0,0	1,4	1,3	0,0	2,7	100,0
	65>	0,0	0,0	0,0	0,0	0,0	0,0
Pneimonijas	Vidēji	32,5	29,3	22,3	35,3	45,4	28,7
	0-4	141,4	147,3	62,9	188,6	220,0	16,7
	5-14	69,7	45,4	78,4	52,2	148,1	183,5
	15-64	22,8	21,1	14,8	21,5	19,2	-10,8
	65>	6,4	7,0	0,0	25,8	20,2	101,0

*klīniski apstiprināti gripas gadījumi monitoringa iestādēs

Ar pneimoniju ambulatorajās iestādēs vērsušos pacientu skaits arī palielinājās – saslimstība nedēļas laikā pieauga vidēji par 28,7%. Vislielākais pneimoniju skaita pieaugums novērots vecuma grupā 5-14 gadi – pacientu skaits ar pneimonijām (gadījumu skaits uz 100 000 iedz.) pieauga 2,8 reizes.

¹ Saslimstības līmenis, vai vēršanās pēc medicīniskas palīdzības nedēļas laikā tiek aprēķināta pamatojoties uz pacientu skaitu, kas pirmo reizi sakarā ar patreizējo saslimšanas epizodi vērsušies pēc medicīniskās palīdzības pie ģimenes ārsta.

Saslimstība ar AAEI no 2011.gada 40. līdz 2012.gada 02.nedēļai



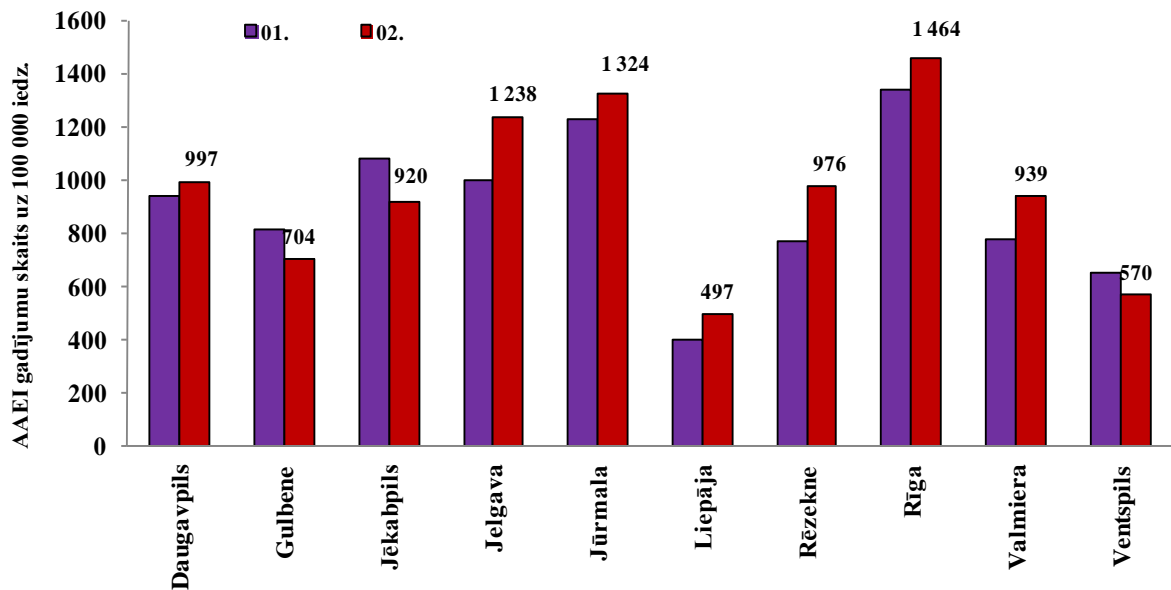
Vēršanās pēc palīdzības ar akūtām augšējo elpceļu infekcijām ambulatorajās monitoringa iestādēs 2012.gada 02.nedēļā, salīdzinājumā ar iepriekšējo 01.nedēļu, pieauga vidēji par 7,9%. Saslimstības līmenis ir nedaudz zemāks nekā pagājušajā sezonā šajā laika periodā.

AAEI atsevišķās monitoringa teritorijās

Ar AAEI ambulatorajās monitoringa iestādēs vērsušos pacientu skaits pieauga septiņās pilsētās: Daugavpilī (par 6,2%), Jelgavā (par 24,1%), Jūrmalā (par 7,3%), Liepājā (par 23,3%), Rēzeknē (25,9%), Rīgā (par 9,2%) un Valmierā (par 20,6%).

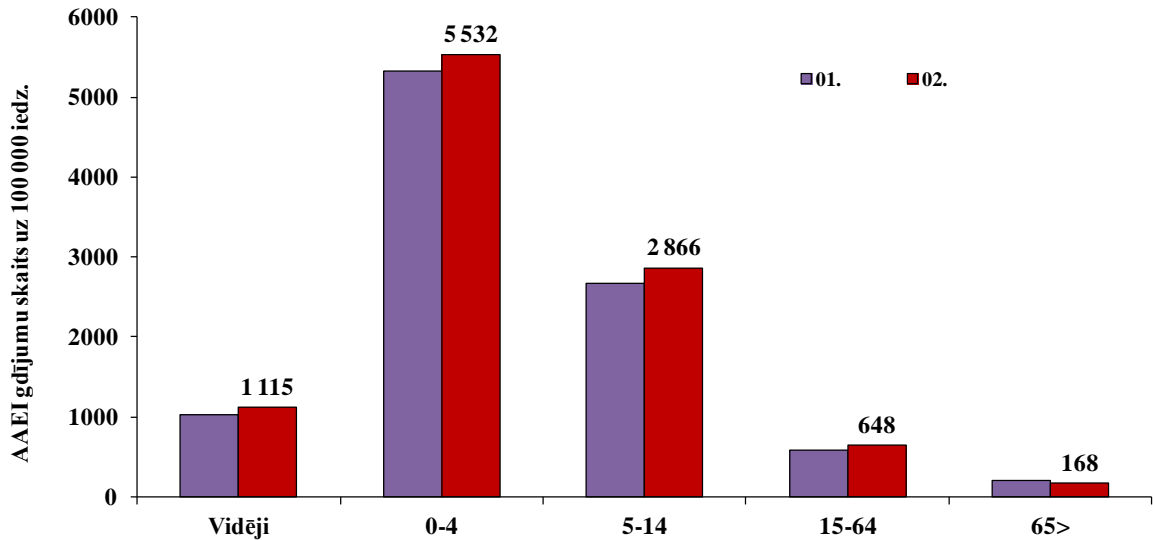
Gulbenē, Jēkabpilī un Ventspilī saslimstība samazinājās.

Visaugstākā saslimstība bija Rīgā (1464 uz 100 000 iedz.), Jūrmalā (1324 uz 100 000 iedz.) un Jelgavā (1238 uz 100 000 iedz.).



AAEI atsevišķās vecuma grupās

Salīdzinājumā ar iepriekšējo nedēļu, saslimstība pieauga visās vecuma grupās, izņemot iedzīvotāju grupu vecumā no 65 gadiem - šajā vecuma grupā saslimstība samazinājusies par 21,1%. Visaugstākā saslimstība novērota vecuma grupā 0-4 gadi (5 532 gadījumi uz 100 000 iedzīvotājiem), kas ir 5 reizes augstāka par vidējo saslimstību.

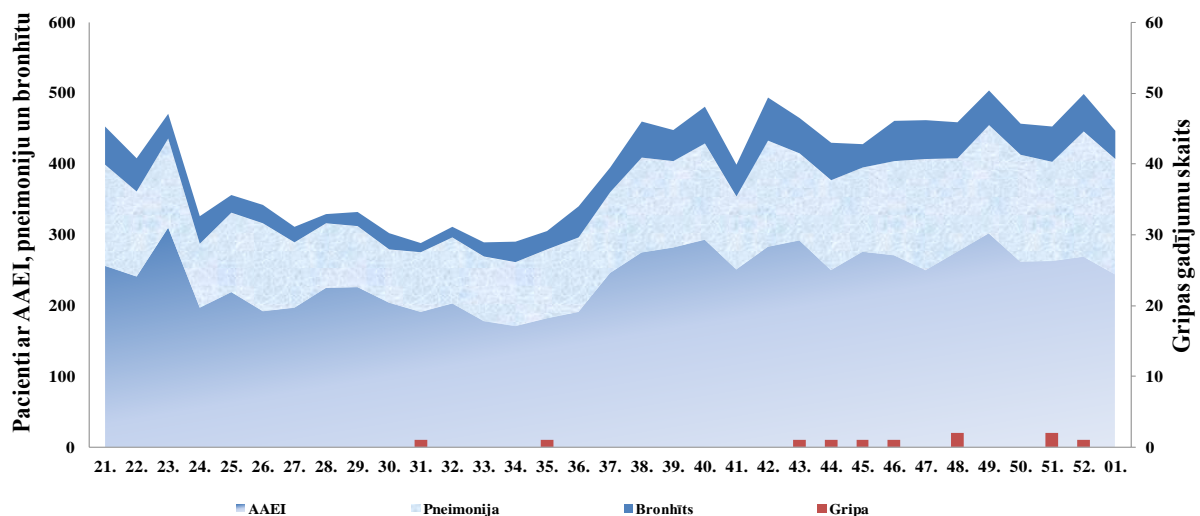


Hospitalizēto gripas pacientu skaits stacionārās monitoringa iestādēs

No monitoringa stacionārajām iestādēm saņemtā iknedēļās informācija (11 slimnīcas) liecina, ka 2012.gada 02.nedēļā Rīgā (LIC) stacionēti 10 pacienti: deviņi vecuma grupā 15-64 gadi un viens pacients vecumā virs 65 gadiem. No tiem trīs pacienti hospitalizēti ar aizdomām par gripu un septiņi pacienti ar gripas izraisītu pneimoniju.

NMPD dati par hospitalizētiem pacientiem no 2011.gada 21. līdz 2012.gad 01.nedēļai ²

Saskaņā ar Neatliekamās medicīniskās palīdzības dienesta (NMPD) sniegtajiem datiem, kopš 2011.-2012.gada monitoringa sezonas sākuma (2011.gada 40.nedēļa) dažādās ārstniecības iestādēs hospitalizēti pavisam 9 pacienti ar diagnozi „Gripa”.



² NMPD dati par 2012.gada 02.nedēļu tiks publicēti nākamajā biļetenā

Kopējais ar elpceļu infekcijām (AAEI, bronhīts, pneimonija) hospitalizēto pacientu skaits, kam sniegta neatliekamā medicīniskā palīdzība un veikta hospitalizācija 01.nedēļā, salīdzinājumā ar 52.nedēļu, samazinājies par 10%. Pacientu skaits ar AAEI samazinājās par 9%, ar pneimoniju – par 8% un ar bronhītu – par 25%.

Vispārējās izglītības iestāžu apmeklētība

Vispārējās izglītības iestādēs pagājušajā 02.nedēļā apmeklēja vidēji 93,1% skolēnu. Iepriekšējā 2011.gada 52.nedēļā un 2012.gada 01.nedēļā skolās bija brīvlaiks.

Monitoringa pilsētas /nedēļas	Daugavpils	Gulbene	Jēkabpils	Jelgava	Jūrmala	Liepāja	Rēzekne	Rīga	Valmiera	Ventspils	Vidēji
50.	92,8	91,7	88,5	95,4	91,6	90,6	95,6	92,2	96,7	96,8	93,5
51.	92,3	90,9	86,8	90,9	92,8	90,5	97,1	91,4	95,0	93,3	92,3
52.	brīvlaiks										
01.	brīvlaiks										
02.	93,9	90,1	86,3	92,8	92,8	87,9	97,9	93,2	98,0	93,2	93,1
Salīdzinājumā ar 51.nedēļu	1,5	-0,8	-0,5	1,9	0,0	-2,7	0,8	1,8	3,0	-0,1	0,8

Pirmsskolas izglītības iestāžu apmeklētība

Pirmsskolas izglītības iestādēs 02.nedēļā apmeklēja vidēji 71% reģistrēto bērnu.

Viszemākā pirmsskolas izglītības iestāžu apmeklētība bijusi Rīgā – 65,3% un Jūrmalā – 65,5%. Salīdzinājumā ar iepriekšējo nedēļu, apmeklētība palielinājās vidēji par 9,8%. Jūrmalā tā samazinājās par 5,2%. Novērojumi rāda, ka skolu brīvlaika nedēļās apmeklētība pirmsskolas izglītības iestādēs parasti samazinās, kas tika novērots arī šajā sezonā.

Monitoringa pilsētas /nedēļas	Daugavpils	Gulbene	Jēkabpils	Jelgava	Jūrmala	Liepāja	Rēzekne	Rīga	Valmiera	Ventspils	Vidēji
50.	74,1	78,1	72,6	76,6	75,8	82,3	66,3	61,6	74,3	76,5	71,1
51.	70,3	67,9	68,1	69,1	77,4	82,7	71,8	67,5	65,3	68,7	69,9
52.	67,0	35,4	51,0	68,4	64,5	72,4	52,5	53,9	39,1	49,6	56,3
01.	63,2	54,9	65,4	53,1	70,6	76,5	57,6	58,2	52,5	60,5	61,2
02.	68,3	67,9	74,5	77,7	65,5	85,3	69,4	65,3	70,8	77,1	71,0
Salīdzinājumā ar 01.nedēļu	5,1	13,1	9,1	24,6	-5,2	8,7	11,8	7,1	18,3	16,6	9,8

Respiratoro vīrusu cirkulācija

2012.gada 02.nedēļā izmeklēti 183 personu klīniskie paraugi izmantojot polimerāzes ķēdes reakcijas metodi, lai noteiktu gripas vīrusu nukleīnskābi. Gripas vīrusi noteikti 7 (3,8%) paraugos (7/183) - visi noteiktie vīrusi bija *A tipa* gripas vīrusi. No tiem veicot vīrusu tipēšanu noteikti 4 *A/H3* apakštipa gripas vīrusi.

Secinājumi

2012.gada 02.nedēļā Latvijā novērota sporādiska gripas izplatība. Stacionārajās monitoringa iestādēs (Rīgā) hospitalizēti 10 gripas pacienti t.sk. septiņi ar gripas izraisītu pneimoniju.

Ambulatorajās monitoringa iestādēs 02.nedēļā tika reģistrēti trīs gripas klīniskie gadījumi. Vēršanās pēc medicīniskās palīdzības ar citām akūtām augšējo elpceļu infekcijām monitoringa ambulatorajās iestādēs pieauga vidēji par 7,9%.

Visaugstākā saslimstībā ar AAEI reģistrēta Rīgā, Jūrmalā un Jelgavā. Vairāk ar AAEI slimo bērni vecuma grupā 0-4 gadi.

LIC laboratorijā gripas vīrusi noteikti 3,8% (7/183) paraugu (7 *A tipa* gripas vīrusi).

Kopš sezonas sākuma LIC laboratorijā pavisam noteikti 20 *A tipa* un 2 *B tipa* gripas vīrusi.

PVO Eiropas gripas uzraudzības tīkla (EuroFlu) dati liecina, ka kopš sezonas sākuma dominējošs ir *A/H3N2* gripas vīruss - **A(H3)A/Perth/16/2009 (H3N2)** - līdzīgs, kurš iekļauts vakcīnas sastāvā.

Situācija PVO Eiropas reģiona valstīs 01.nedēļā

(http://www.euroflu.org/cgi-files/bulletin_v2.cgi)

PVO Eiropas reģiona valstīs 2012.gada 01.nedēļā gripas aktivitāte bija zema. Pārsvārā tika reģistrēta sporādiska gripas izplatība. Laboratoriski apstiprināti *A/H3N2*, *B tipa* un *A/H1N1pdm* gripas vīrusi, dominējošs bija *A/H3N2*.

Par reģionālo gripas izplatību 01.nedēļā ziņoja 3 valsts (Itālija, Turcija un Zviedrija), par lokālu 4 valstis (Spānija, Nīderlande, Malta un Norvēģija) un par sporādisku gripas izplatību ziņoja 21 valsts. Epidēmiskais sliekšnis bija pārsniegts tikai Spānijā (ILI- gripai līdzīgs saslimšanas).

Salīdzinājumā ar iepriekšējo nedēļu, kopējais izmeklējumu skaits ir pieaudzis (no 554 līdz 910), tomēr gripas pozitīvo paraugu īpatsvars uzraudzības tīkla ietvaros ir samazinājies no 24% līdz 16%.

Virusoloģijas dati. 2012.gada 01.nedēļā uzraudzības tīkla ietvaros izmeklēti 910 paraugi, no tiem 148 (16%) paraugos tika atklāti gripas vīrusi – 142 *A tipa* un 6 *B tipa* gripas vīrusi. No *A* gripas vīrusiem tipēti 130 vīrusi - visi *A/H3*.

Ārpus uzraudzības tīkla (hospitalizēto pacientu vidū) noteikti 317 gripas vīrusi - 306 *A tipa* (no tiem tipēti 106 vīrusi – 93 kā *A/H3* un 13 kā *A/H1pdm*) un 11 *B tipa* gripas vīrusi.

Kopš sezonas sākuma (no 2011.gada 40. līdz 2012.gada 01.nedēļai) noteikti 1722 gripas vīrusi: 1584 (92%) bija *A tipa* gripas vīrusi un 138 (8%) bija *B tipa* gripas vīrusi. No *A* gripas vīrusiem tipēts 981, t.sk. 915 (93%) kā *A/H3* un 66 (7%) kā *A/H1pdm09*.

Kopš 40.nedēļas antigēnais raksturojums tika noteikt 29 gripas vīrusiem:

- 21 **A(H3) A/Perth/16/2009 (H3N2)-līdzīgs***;
- 2 **A(H1)pdm09 A/California/7/2009 (H1N1)-līdzīgs***;
- 3 **B/Brisbane/60/2008-like (B/Victoria/2/87 līnijas***.
- 2 *B/Florida/4/2006-like (B/Yamagata/16/88 līnijas*;
- 1 *B/Bangladesh/3333/2007-līdzīgs (B/Yamagata/16/88 līnijas*;

*** iekļauti vakcīnas sastāvā 2011.-2012.gada sezonai**

Par SARI uzraudzību ziņojušas 9 valstis: Albānija, Armēnija, Gruzija, Kazahstāna, Moldovas Republika, Rumānija, Krievijas Federācija, Serbija un Ukraina. SARI gadījumu skaits šajās valstīs atbilda pirms sezonas līmenim.

Pavisam tika izmeklēti 36 respiratorie paraugi no SARI pacientiem. No 12 gadījumiem, par kuriem ziņoja Rumānija, 2 bija saistīti ar laboratoriski apstiprinātu gripu - *A(H3N2)*.

Par gripas vīrusu rezistenci

(http://www.ecdc.europa.eu/en/publications/Publications/Forms/ECDC_DispForm.aspx?ID=796)

Kopš sezonas sākuma (40/2011) 4 valstis (Vācija, Norvēģija, Nīderlande un Zviedrija) veica 42 vīrusu rezistences pārbaudi. Visi 34 vīrusi, kuri testēti uz rezistenci pret neiraminidāzes inhibitoriem - oseltamiviru un zanamiviru, bija jutīgi.

Visiem 39 (100%) vīrusiem (35 *A/H3* vīrusiem un 4 *A/H1pdm09*), kuri bija pārbaudīti uz jutību pret adamantāniem, bija konstatēta rezistence.

Vīrusa tips un apakštips	Rezistence pret neiraminidāzes inhibitoriem				Rezistence pret M2 inhibitoriem	
	Oseltamivir		Zanamivir		Amantadīn, rimantadīn	
	Testētie izolāti	t.sk. rezistenti	Testētie izolāti	t.sk. rezistenti	Testētie izolāti	t.sk. rezistenti
<i>A(H3)</i>	27	0	27	0	35	35 (100%)
<i>A(H1)pdm09</i>	4	0	4	0	4	4 (100%)
<i>B tipa</i>	3	0	3	0	neattiecās	

PVO par gripas izplatību pasaulē 2012.gada 6.janvārī

(http://www.who.int/influenza/surveillance_monitoring/updates/latest_update_GIP_surveillance/en/index.html)

- Gripas aktivitāte ziemeļu puslodes mērenā klimata reģionos ir zem epidēmiskā sliekšņa, lai gan ziņots par aktivitātes pieaugumu dažos apgabalos Ziemeļamerikā (Kanāda), Eiropā (Spānija un Turcija), Ziemeļāfrikā (Tunisija un Alžīrija) un Tuvo Austrumu apgabalos (Irāna). Gripas aktivitātes pieauguma tendence šajās teritorijās, kas saglabājas pēdējo nedēļu laikā, varētu liecināt par gripas izplatības sezonas sākumu.
- No visiem gripas vīrusiem, kas noteikti ziemeļu puslodes mērenā klimata joslā pārsvarā ir *A tipa* gripas vīrusi *H3N2* apakštipa. Pēdējo nedēļu laikā ziņots tikai par dažiem *A (H1N1) 09* gripas gadījumiem.
- Tropu joslas valstis ziņoja par zemu gripas aktivitāti, izņemot Kostariku, kur galvenokārt ir atklāts *A(H3N2)* gripas vīruss.
- Dienvidu puslodes mērenā klimata joslas valstīs gripas aktivitāte atbilst starp-sezonu līmenim, lai gan Čīle un Austrālija ziņoja, ka turpinās *A(H3N2)* vīrusa un daļēji arī *B tipa* gripas vīrusa (Austrālijā) izplatība.

Materiālu sagatavoja: V/a „Latvijas Infektoloģijas centrs” Epidemioloģiskās drošības un sabiedrības veselības departamenta Infekcijas slimību epidemioloģiskās uzraudzības un imunizācijas nodaļas epidemioloģe R.Nikiforova;

2011.-2012.gada AAEI un gripas monitoringa 2012.gada 02.nedēļā datus sniedza:

- 59 primārās veselības aprūpes ārsti (reģistrēto pacientu skaits 105 761 – 4,7% no Latvijas iedzīvotāju skaita)
- 11 stacionārās ārstniecības iestādes
- 40 skolas
- 40 pirmsskolas izglītības iestādes

Izmantoti LIC laboratorijas Virusoloģijas nodaļas dati un Neatliekamās medicīniskās palīdzības dienesta dati.

Pateicamies visiem monitoringa dalībniekiem par savlaicīgi un precīzi sniegtu informāciju.

Materiāls ir pieejams v/a “LIC” Interneta mājas lapā: www.lic.gov.lv.

Datu pārpublicēšana un citēšana – atsauce uz v/a “Latvijas Infektoloģijas centrs” “Epidemioloģijas biļetenu” ir obligāta.