



VALSTS AĢENTŪRA

# LATVIJAS INFEKTOLOĢIJAS CENTRS

Linezera iela 3, Rīga, LV-1006, Latvija. Tālr. 67014500. Fakss 67014568  
Reģ. nr. 90001830776. E-pasts: lic@lic.gov.lv  
www.lic.gov.lv

## EPIDEMIOLOĢIJAS BIĻETENS

Nr.4(1226)

2012.gada 24.janvārī

### Pārskats par akūtu augšējo elpceļu infekciju (AAEI) un gripas\* izplatību 2012. gada 03.nedēļā Latvijā

2012.gada 03.nedēļā monitoringa ambulatorajās iestādēs bija vērsušies četri pacienti ar klīniskiem gripas simptomiem - vidēji Latvijā 3,8 gadījumi uz 100 000 iedz.

Vidējā saslimstība ar citām AAEI 03.nedēļā (1239,6 gadījumi uz 100 000 iedzīvotājiem), salīdzinājumā ar pagājušo nedēļu (02.nedēļā – 1114,8 uz 100 000 iedzīvotājiem) palielinājusies par 11%.

### Pacientu vēršanās pēc palīdzības ar AAEI, gripu un pneimoniju vidēji uz 100 000 iedzīvotājiem<sup>1</sup>

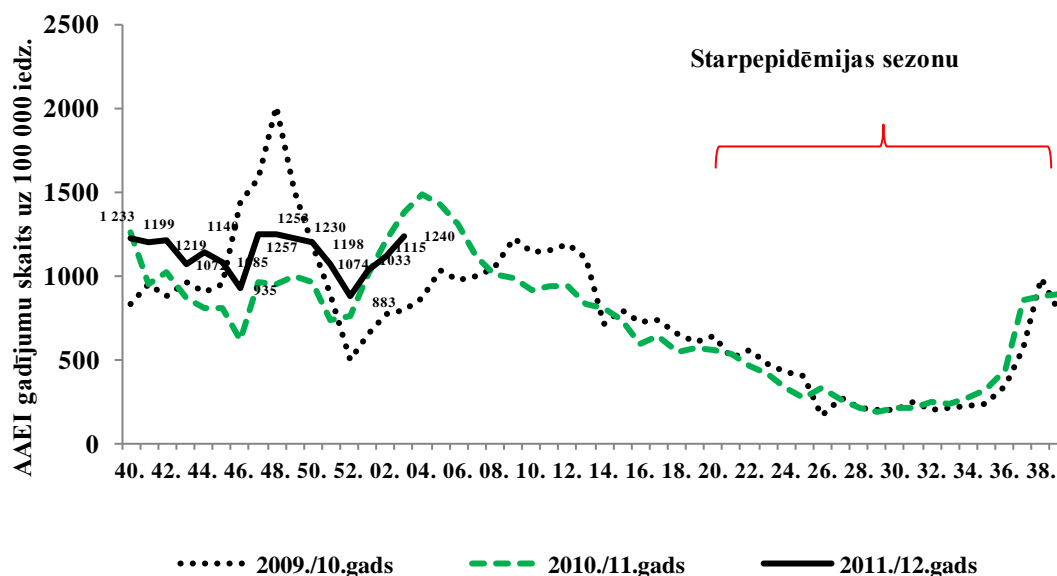
	Vecuma grupas	51.	52.	01.	02.	03.	Salīdzinot ar iepriekšējo nedēļu (%)
AAEI	Vidēji	1074,0	883,1	1033,4	1114,8	1239,6	11,2
	0-4	5140,8	4997,6	5327,7	5532,0	5783,4	4,5
	5-14	2944,4	2298,9	2673,3	2866,1	3807,0	32,8
	15-64	618,3	450,0	584,3	647,7	657,2	1,5
	65>	160,7	225,7	212,8	167,9	174,6	4,0
Gripa	Vidēji	1,0	1,9	0,0	2,8	3,8	33,3
	0-4	0,0	0,0	0,0	15,7	15,7	0,0
	5-14	0,0	8,7	0,0	0,0	0,0	
	15-64	1,4	1,3	0,0	2,7	4,1	50,0
	65>	0,0	0,0	0,0	0,0	0,0	
Pneimonijas	Vidēji	29,3	22,3	35,3	45,4	29,3	-35,4
	0-4	147,3	62,9	188,6	220,0	62,9	-71,4
	5-14	45,4	78,4	52,2	148,1	52,3	-64,7
	15-64	21,1	14,8	21,5	19,2	26,0	35,7
	65>	7,0	0,0	25,8	20,2	13,4	-33,3

\*klīniski apstiprināti gripas gadījumi monitoringa iestādēs

Ar pneimoniju ambulatorajās iestādēs vērsušos pacientu skaits samazinājās - saslimstība nedēļas laikā samazinājusies vidēji par 35,4%. Pneimoniju skaita pieaugums novērots tikai vecuma grupā 15-64 gadi .

<sup>1</sup> Saslimstības līmenis, vai vēršanās pēc medicīniskas palīdzības nedēļas laikā tiek aprēķināta pamatojoties uz pacientu skaitu, kas pirmo reizi sakarā ar patreizējo saslimšanas epizodi vērsušies pēc medicīniskās palīdzības pie ģimenes ārsta.

### Saslimstība ar AAEI no 2011.gada 40. līdz 2012.gada 03.nedēļai



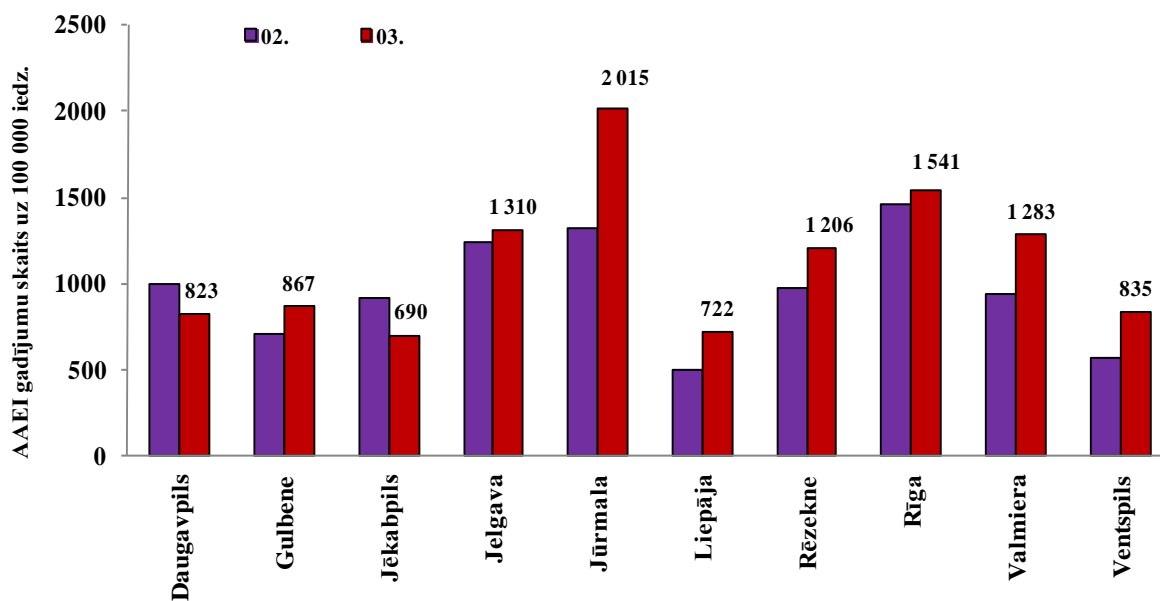
Vēršanās pēc palīdzības ar akūtām augšējo elpceļu infekcijām ambulatorajās monitoringa iestādēs 2012.gada 03.nedēļā, salīdzinājumā ar iepriekšējo 02.nedēļu, pieauga vidēji par 11%. Saslimstības līmenis ir nedaudz zemāks nekā pagājušajā sezonā šajā laika periodā.

#### AAEI atsevišķās monitoringa teritorijās

Ar AAEI ambulatorajās monitoringa iestādēs vērsušos pacientu skaits pieauga astoņās pilsētās: Gulbenē (par 23%), Jelgavā (par 5,8%), Jūrmalā (par 52,2%), Liepājā (par 45,3%), Rēzeknē (23,5%), Rīgā (par 5,2%), Valmierā (par 36,6%) un Ventspilī (46,7%).

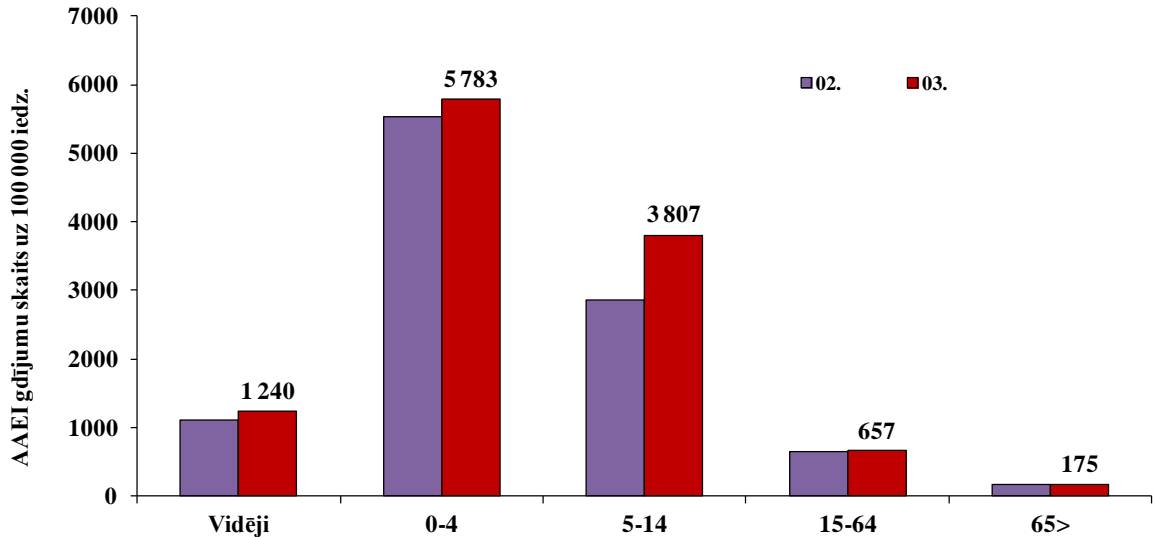
Saslimstība samazinājās Daugavpilī (par 17%) un Jēkabpilī (par 25%).

Visaugstākā saslimstība bija Jūrmalā (2015 uz 100 000 iedz.), Rīgā (1541 uz 100 000 iedz.), Jelgavā (1310 uz 100 000 iedz.) un Rēzeknē (1206 uz 100 000 iedz.).



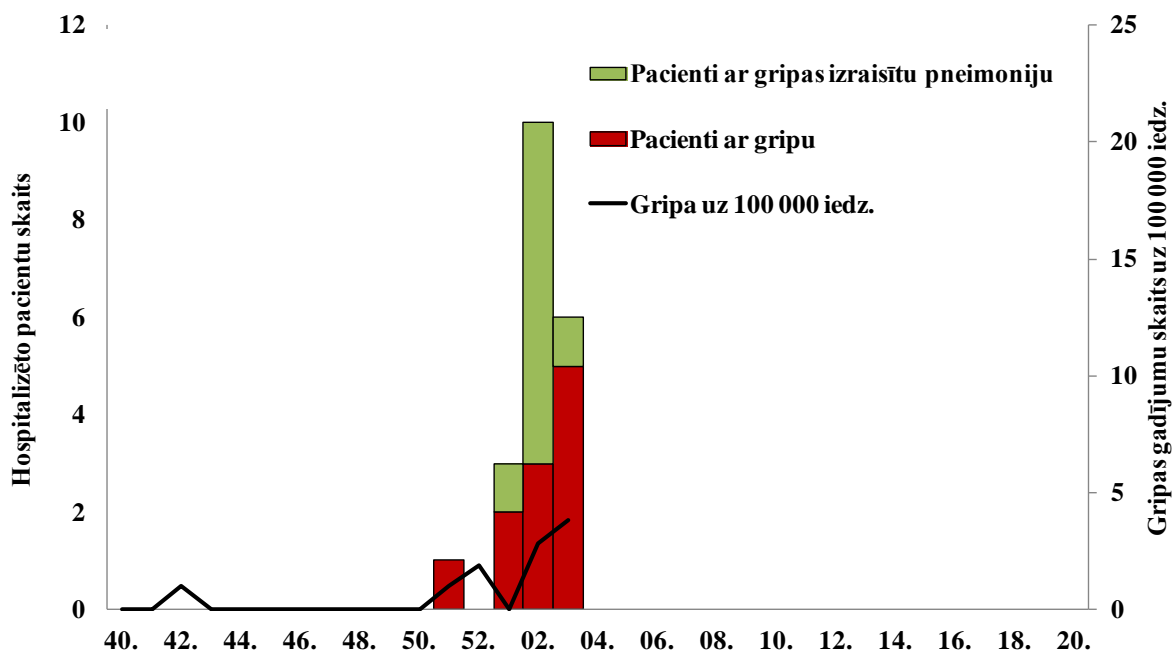
### AAEI atsevišķās vecuma grupās

Salīdzinājumā ar iepriekšējo nedēļu, saslimstība pieauga visās vecuma grupās, un visvairāk vecuma grupā 5-14 gadi - šajā vecuma grupā saslimstība pieauga par 32,8%. Visaugstākā saslimstība novērota vecuma grupā 0-4 gadi (5 783 gadījumi uz 100 000 iedzīvotājiem), kas ir 4,7 reizes augstāka par vidējo saslimstību.



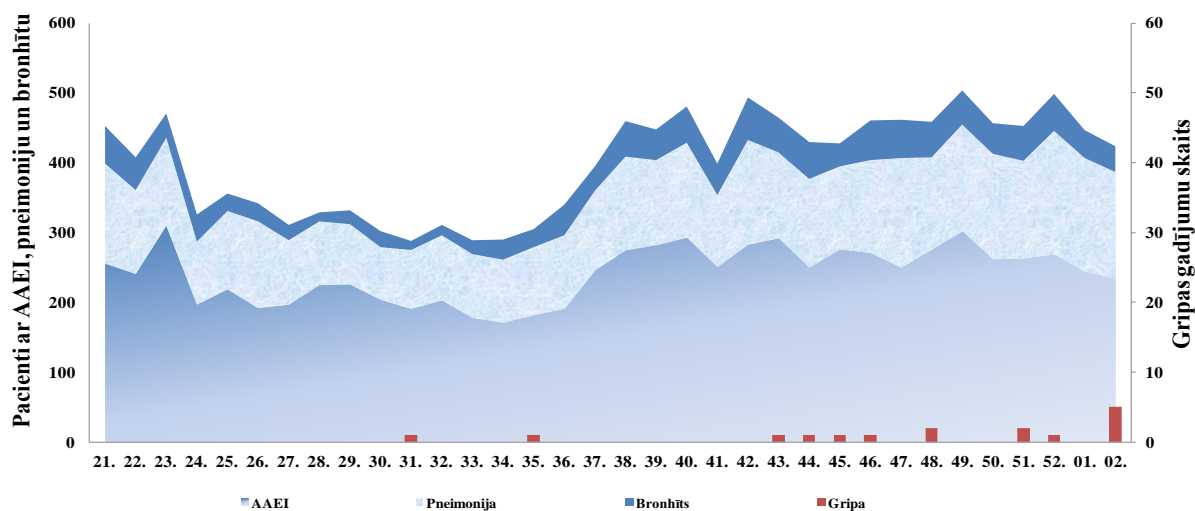
### Hospitalizēto gripas pacientu skaits stacionārās monitoringa iestādēs

Stacionārās monitoringa iestādes informēja, ka 2012.gada 03.nedēļā stacionēti 5 pacienti ar aizdomām par gripu (0-4 un 15-64 gadi vecuma grupās) un 1 pacients ar gripas izraisītu pneimoniju (vecuma grupā 15-64 gadi). Pacienti bija hospitalizēti Rīgā (2), Valmierā (2) un Ventspilī (2). Iepriekšējā 02.nedēļā bija hospitalizēti 3 pacienti ar gripu un 7 pacienti ar gripas izraisītu pneimoniju (Rīgā).



## NMPD dati par hospitalizētiem pacientiem no 2011.gada 21. līdz 2012.gada 02.nedēļai <sup>2</sup>

Saskaņā ar Neatliekamās medicīniskās palīdzības dienesta (NMPD) sniegtajiem datiem, kopš 2011.-2012.gada monitoringa sezonas sākuma (2011.gada 40.nedēļa) dažādās ārstniecības iestādēs hospitalizēti pavisam 14 pacienti ar diagnozi „Gripa”.



Iepriekšējā 02.nedēļā izsaukumi pie pacientiem ar gripu kopā bija pieci. Visi pacienti bija vecumā no 15 līdz 64 gadiem. Kopējais ar elpceļu infekcijām (AAEI, bronhīts, pneimonija) hospitalizēto pacientu skaits, kam sniegta neatliekamā medicīniskā palīdzība un veikta hospitalizācija 02.nedēļā, salīdzinājumā ar 01.nedēļu, samazinājies par 5%.

### Vispārējās izglītības iestāžu apmeklētība

Vispārējās izglītības iestādes pagājušajā 03.nedēļā apmeklēja vidēji 91,5% skolēnu – par 1,6% mazāk nekā 2.nedēļā (02.nedēļā – 93,1).

Monitoringa pilsētas /nedēļas	Daugavpils	Gulbene	Jēkabpils	Jelgava	Jūrmala	Liepāja	Rēzekne	Rīga	Valmiera	Ventspils	Vidēji
51.	92,3	90,9	86,8	90,9	92,8	90,5	97,1	91,4	95,0	93,3	92,3
52.	brīvlaiks										
01.	brīvlaiks										
02.	93,9	90,1	86,3	92,8	92,8	87,9	97,9	93,2	98,0	93,2	93,1
03.	91,9	89,8	86,5	90,7	90,7	88,1	97,6	90,6	95,0	92,9	91,5
Salīdzinājuma ar 02.nedēļu	-2,0	-0,3	0,2	-2,1	-2,1	0,2	-0,4	-2,6	-3,0	-0,3	-1,6

### Pirmsskolas izglītības iestāžu apmeklētība

Pirmsskolas izglītības iestādes 03.nedēļā apmeklēja vidēji 68,2% reģistrēto bērnu.

Viszemākā pirmsskolas izglītības iestāžu apmeklētība bijusi Jūrmalā – 59% un Rīgā – 60,2%. Salīdzinājumā ar iepriekšējo nedēļu, apmeklētība samazinājusies vidēji par 2,7%. Visvairāk tā samazinājās Jelgavā - par 9%, Jūrmalā - par 6,5% un Rīgā – par 5,1%.

<sup>2</sup> NMPD dati par 2012.gada 03.nedēļu tiks publicēti nākamajā biļetenā

Monitoringa pilsētas /nedēļas	Daugavpils	Gulbene	Jēkabpils	Jelgava	Jūrmala	Liepāja	Rēzekne	Rīga	Valmiera	Ventspils	Vidēji
51.	70,3	67,9	68,1	69,1	77,4	82,7	71,8	67,5	65,3	68,7	69,9
52.	67,0	35,4	51,0	68,4	64,5	72,4	52,5	53,9	39,1	49,6	56,3
01.	63,2	54,9	65,4	53,1	70,6	76,5	57,6	58,2	52,5	60,5	61,2
02.	68,3	67,9	74,5	77,7	65,5	85,3	69,4	65,3	70,8	77,1	71,0
03.	69,1	77,6	70,7	68,8	59,0	83,7	70,2	60,2	70,3	73,6	68,2
Salīdzinājumā ar 02.nedēļu	0,9	9,7	-3,8	-9,0	-6,5	-1,6	0,8	-5,1	-0,5	-3,5	-2,7

### Respiratoro vīrusu cirkulācija

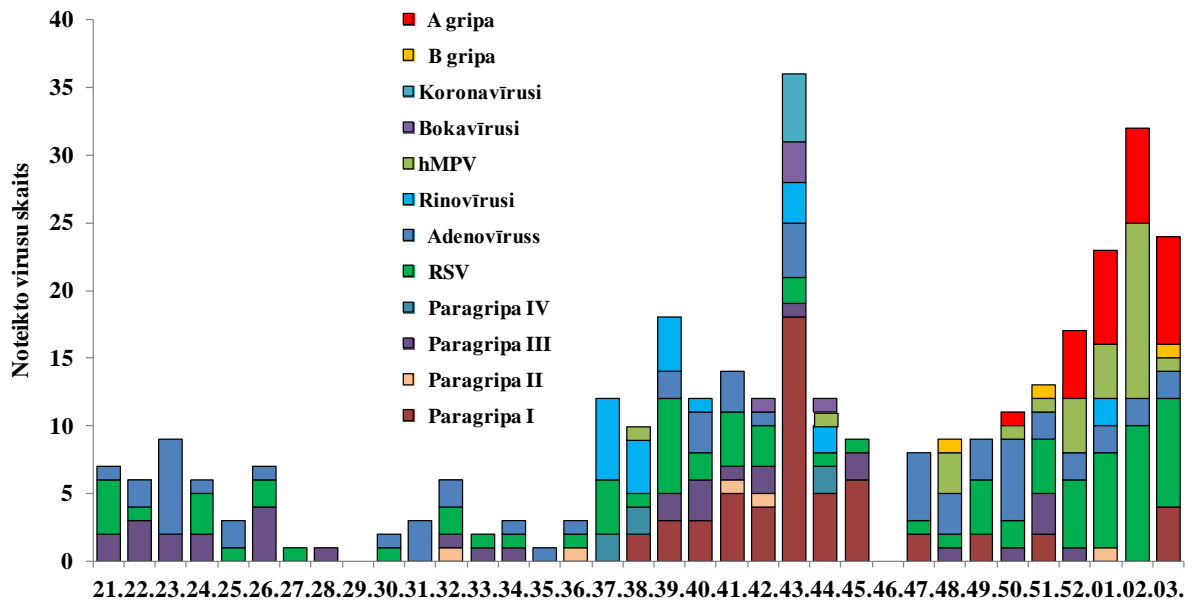
2012.gada 03.nedēļā izmeklēti 171 personas klīniskie paraugi izmantojot polimerāzes ķēdes reakcijas metodi, lai noteiktu gripas vīrusu nukleīnskābi. Gripas vīrusi noteikti 5,3% paraugos (9/171), no tiem **8 A tipa** gripas vīrusi un **1 B tipa** gripas vīruss (02.nedēļā - 7 A tipa gripas vīrusi). Veicot vīrusu tipēšanu noteikti 4 A/H3 apakštipa gripas vīrusi.

### Virusoloģijas laboratorijā ar ekspresmetodi noteikto vīrusu skaits

Nedēļas	Izmeklēto paraugu skaits	A gripa	B gripa	Paragripa I	Paragripa II	Paragripa III	Paragripa IV	RSV	Adenovīrusi	Rinovīrusi	hMPV	Bokavīrusi	Koronavīrusi	Pozitīvo paraugu skaits	Pozitīvo paraugu īpatsvars (%)	Gripa no izmeklēto paraugu skaita (%)	t.sk. gripa no pozitīvo paraugu skaita (%)
40.	95			3		3		2	3	1				12	12,6	0,0	0
41.	133			5	1	1		4	3					14	10,5	0,0	0
42.	102			4	1	2		3	1			1		12	11,8	0,0	0
43.	121			18		1		2	4	3		3	5	36	29,8	0,0	0
44.	108			5			2	1		2	1	1		12	11,1	0,0	0
45.	104			6		2		1						9	8,7	0,0	0
46.	101													0	0,0	0,0	0
47.	133			2				1	5					8	6,0	0,0	0
48.	134		1			1		1	3		3			9	6,7	0,7	11,1
49.	119			2				4	3					9	7,6	0,0	0
50.	133	1				1		2	6		1			11	8,3	0,8	9,1
51.	162		1	2		3		4	2		1			13	8,0	0,6	7,7
52.	153	5				1		5	2		4			17	11,1	3,3	29,4
01.	173	7			1			7	2	2	4			23	13,3	4,0	30,4
02.	183	7						10	2		13			32	17,5	3,8	21,9
03.	171	8	1	4				8	2		1			24	14,0	5,3	37,5
Kopā no 40. līdz 03.nedēļai	2125	28	3	51	3	15	2	55	38	8	28	5	5	241	11,3	1,5	12,9

Ar imūnfluorescences metodi 15 paraugos noteikti citu respiratoro vīrusu antigēni (Ag): respiratori sincitiālie vīrusi – 8, paragripa I tipa – 4, adenovīrusi – 2 un cilvēka metapneimovīrusi (hMPV) – 1.

## Noteikto respiratoro vīrusu skaits pa nedēļām



## Secinājumi

2012.gada 03.nedēļā Latvijā novērota sporādiska gripas izplatība. Stacionārajās monitoringa iestādēs (Rīgā) hospitalizēti 6 gripas pacienti t.sk. viens ar gripas izraisītu pneimoniju.

Ambulatorajās monitoringa iestādēs 03.nedēļā tika reģistrēti četri gripas klīniskie gadījumi. Vēršanās pēc medicīniskās palīdzības ar citām akūtām augšējo elpceļu infekcijām monitoringa ambulatorajās iestādēs pieauga vidēji par 11%.

Visaugstākā saslimstībā ar AAEI reģistrēta Jūrmalā, Rīgā un Jelgavā. Vairāk ar AAEI slimo bērni vecuma grupā 0-4 gadi.

LIC laboratorijā gripas vīrusi noteikti 5,3% (9/171) paraugu (8 *A tipa* gripas vīrusi un 1 *B tipa* gripas vīruss).

Kopš sezonas sākuma LIC laboratorijā pavisam noteikti 28 *A tipa* un 3 *B tipa* gripas vīrusi.

PVO Eiropas gripas uzraudzības tīkla (EuroFlu) dati liecina, ka kopš sezonas sākuma dominējošs ir *A/H3N2* gripas vīruss - *A(H3)A/Perth/16/2009 (H3N2)* līdzīgs, kurš ir iekļauts vakcīnas sastāvā.

### Situācija PVO Eiropas reģiona valstīs 02.nedēļā

([http://www.euroflu.org/cgi-files/bulletin\\_v2.cgi](http://www.euroflu.org/cgi-files/bulletin_v2.cgi))

PVO Eiropas reģionā lielākajā daļā valstu 02.nedēļā gripas aktivitāte bija zema.

Par reģionālo gripas izplatību 02.nedēļā ziņoja Itālija, par lokālu - 6 valstis (Somija, Izraēla, Spānija, Nīderlande, Šveice un Norvēģija) un par sporādisku gripas izplatību ziņojušas 22 valstis. Tikai Spānija un Itālija informēja par vidējās intensitātes gripas izplatību, pārējās valstīs tika novērota zema gripas aktivitāte.

Salīdzinājumā ar iepriekšējo nedēļu, kopējais izmeklējumu skaits ir pieaudzis (no 910 līdz 1138), t.sk. gripas pozitīvo paraugu īpatsvars uzraudzības tīkla ietvaros ir pieaudzis no 16% līdz 21%. No izolētiem vīrusiem 95% bija *A tipa* gripas vīrusi un no tipētiem (191) gripas vīrusiem 99% bija *A/H3N2*.

**Virusoloģijas dati.** 2012.gada 02.nedēļā uzraudzības tīkla ietvaros izmeklēti 1138 paraugi, no tiem 242 (21%) paraugos tika atklāti gripas vīrusi – 231 *A tipa* un 11 *B tipa* gripas vīrusi. No *A* gripas vīrusiem tipēts 191 vīruss - visi *A/H3*.

Ārpus uzraudzības tīkla (hospitalizēto pacientu vidū) noteikti 365 gripas vīrusi – 353 (97%) *A tipa* un 12 (3%) *B tipa* gripas vīrusi.

Dominējošs gripas vīruss ir *A tipa* gripas vīruss *A/H3N2*.

Kopš sezonas sākuma (no 2011.gada 40. līdz 2012.gada 02.nedēļai) noteikti 2388 gripas vīrusi: 2223 (94%) bija *A tipa* gripas vīrusi un 165 (6%) bija *B tipa* gripas vīrusi. No *A* gripas vīrusiem tipēti 1402, t.sk. 1320 (94%) kā *A/H3N2* un 82 (7%) kā *A/H1N1pdm09*.

Kopš 40.nedēļas antigēnais raksturojums tika noteikts 48 gripas vīrusiem:

- 39 *A(H3) A/Perth/16/2009 (H3N2)*-līdzīgs\*;
- 2 *A(H1)pdm09 A/California/7/2009 (H1N1)*-līdzīgs\*;
- 4 *B/Brisbane/60/2008-like (B/Victoria/2/87 līnijas)*\*.
- 2 *B/Florida/4/2006-like (B/Yamagata/16/88 līnijas)*;
- 1 *B/Bangladesh/3333/2007-līdzīgs (B/Yamagata/16/88 līnijas)*;

\* iekļauti vakcīnas sastāvā 2011.-2012.gada sezonai

Pagājušajā sezonā šajā laika periodā gripas uzraudzības tīkla ietvaros gripas pozitīvo paraugu skaits bija 9 reizes lielāks – 50% no izmeklēto paraugu skaita. Cirkulēja *A* un *B* tipa gripas vīrusi un dominējošs bija *A/H1N1pdm09*.

### Par smagu akūtu respiratoro infekciju (SARI) uzraudzību

Ziņojumus par SARI sniedza 10 valstis: Albānija, Armēnija, Gruzija, Kazahstāna, Kirgizstāna, Moldovas Republika, Rumānija, Krievijas Federācija, Serbija un Ukraina. SARI gadījumu skaits šajās valstīs, salīdzinājumā ar iepriekšējo nedēļu, nedaudz mazinājies, samazinājums novērots vecuma grupā 0-4gadi.

Pavisam laboratoriski tika izmeklēti 88 SARI pacientu respiratorie paraugi, no tiem 8 (7%) bija pozitīvi uz gripas vīrusiem – visi *A(H3N2)*. Par šiem SARI gadījumiem ziņojušas Rumānija, Kirgizstāna un Ukraina.

### Par vīrusu rezistenci

[http://www.ecdc.europa.eu/en/publications/Publications/120120\\_SUR\\_Weekly\\_Influenza\\_Surveillance\\_Overview.pdf](http://www.ecdc.europa.eu/en/publications/Publications/120120_SUR_Weekly_Influenza_Surveillance_Overview.pdf)

Kopš sezonas sākuma (40/2011) 4 valstis (Vācija, Norvēģija, Nīderlande un Zviedrija) veica 42 vīrusu rezistences pārbaudi. Visi 34 vīrusi, kuri testēti uz rezistenci pret neiraminidāzes inhibitoriem - oseltamivīru un zanamivīru, bija jutīgi.

Visiem 39 (100%) vīrusiem (35 *A/H3* vīrusiem un 4 *A/H1pdm09*), kuri bija pārbaudīti uz jutību pret adamantāniem, bija konstatēta rezistence.

Vīrusa tips un apakštips	Rezistence pret neiraminidāzes inhibitoriem				Rezistence pret M2 inhibitoriem	
	Oseltamivir		Zanamivir		Amantadin, rimantadin	
	Testētie izolāti	t.sk. rezistenti	Testētie izolāti	t.sk. rezistenti	Testētie izolāti	t.sk. rezistenti
<i>A(H3)</i>	27	0	27	0	35	35 (100%)
<i>A(H1)pdm09</i>	4	0	4	0	4	4 (100%)
<i>B tipa</i>	3	0	3	0	neattiecās	

### PVO par gripas izplatību pasaulē 2012.gada 20.janvārī

[http://www.who.int/influenza/surveillance\\_monitoring/updates/latest\\_update\\_GIP\\_surveillance/en/index.html](http://www.who.int/influenza/surveillance_monitoring/updates/latest_update_GIP_surveillance/en/index.html)

- Gripas aktivitāte ziemeļu puslodes mērenā klimata reģionos bija zem epidēmiskā sliekšņa, lai gan ziņots par aktivitātes pieaugumu dažos apgabalos Kanādā, Eiropā (Turcija, Spānija, Itālijā un Maltā), Ziemeļāfrikā (Tunisija un Alžīrija) Ķīnā un Tuvo Austrumu apgabalos (Irānas Islāma Republika).
- Tropu joslas valstis ziņoja par zemu gripas aktivitāti, izņemot Ķīnas dienvidus, kur pieauga *B tipa* gripas vīrusu skaits, un Kostariku, kur turpinās galvenokārt *A(H3N2)* gripas vīrusa cirkulācija.
- Dienvidu puslodē mērenā klimata joslas valstīs gripas aktivitāte atbilst starp-sezonu līmenim, lai gan Čīle, Paragvaja un Austrālija ziņoja, ka vasaras sezonā turpinās nenozīmīga *A(H3N2)* vīrusa izplatība.
- No visiem gripas vīrusiem, kas noteikti ziemeļu puslodes mērenā klimata joslā pārsvarā ir *A/H3N2* gripas vīrusi, savukārt Meksikā dominēja *A (H1N1)09* gripas vīruss, bet Ķīnā dominēja *B tipa* gripas vīrusi.
- Pēc antigēniskā raksturojuma gandrīz visi *A tipa* vīrusi ir radnieciski trivalentās vakcīnas sastāvā iekļautajiem vīrusiem. Tajā pašā laikā vairākums no *B tipa* gripas vīrusiem ir no *Yamagata* līnijas, kuri nav iekļauti šajā vakcīnas sastāvā. Kopējais *B tipa* gripas vīrusu skaits ir salīdzinoši zems (izņemot iepriekš minēto par Ķīnu).
- Rezistence pret oseltamivīru joprojām ļoti zemā līmenī un, salīdzinājumā ar iepriekšējo sezonu, nav palielinājusies.

**Materiālu sagatavoja:** V/a „Latvijas Infektoloģijas centrs” Epidemioloģiskās drošības un sabiedrības veselības departamenta Infekcijas slimību epidemioloģiskās uzraudzības un imunizācijas nodaļas epidemioloģe R.Nikiforova;

2011.-2012.gada AAEI un gripas monitoringa 2012.gada 03.nedēļā datus sniedza:

- 59 primārās veselības aprūpes ārsti (reģistrēto pacientu skaits 105 761 – 4,7% no Latvijas iedzīvotāju skaita)
- 11 stacionārās ārstniecības iestādes
- 40 skolas
- 40 pirmsskolas izglītības iestādes

Izmantoti LIC laboratorijas Virusoloģijas nodaļas dati un Neatliekamās medicīniskās palīdzības dienesta dati.

**Pateicamies visiem monitoringa dalībniekiem par savlaicīgi un precīzi sniegtu informāciju.**

Materiāls ir pieejams v/a “LIC” Interneta mājas lapā: [www.lic.gov.lv](http://www.lic.gov.lv).

Datu pārpublicēšana un citēšana – atsauce uz v/a “Latvijas Infektoloģijas centrs” “Epidemioloģijas biļetenu” ir obligāta.