



LATVIJAS REPUBLIKAS VESELĪBAS MINISTRIJA

SLIMĪBU PROFILAKSES UN KONTROLES CENTRS

Dunties iela 22, Rīga, LV-1005 • Tālr. 67501590 • Fakss 67501591 • E-pasts: info@spkc.gov.lv • Reģ. Nr. 90009756700

EPIDEMIOLOĢIJAS BIĻETENS

Nr. 40 (1261)

2012.gada 30.oktobrī

Pārskats par akūtu augšējo elpceļu infekciju (AAEI) un gripas* izplatību 2012. gada 43.nedēļā Latvijā

2012.gada 43.nedēļā monitoringa ambulatorajās iestādēs tika reģistrēti pirmie divi gripas gadījumi (klīniskie gadījumi, kuri laboratoriski netika izmeklēti) un saslimstība ar gripu Latvijā bija vidēji 1,9 gadījumi uz 100 000 iedzīvotājiem.

Vērsušos skaits ar citām AAEI monitoringa ambulatorajās iestādēs (67 ambulatorās prakses ārsti) 43.nedēļā samazinājās par 19,2% un bija vidēji 967,6 gadījumi uz 100 000 iedzīvotājiem (42.nedēļā -1197,5 gadījumi uz 100 000 iedzīvotājiem).

Pacientu vēršanās pie ārsta ar AAEI, gripu un pneimoniju vidēji uz 100 000 iedzīvotājiem¹

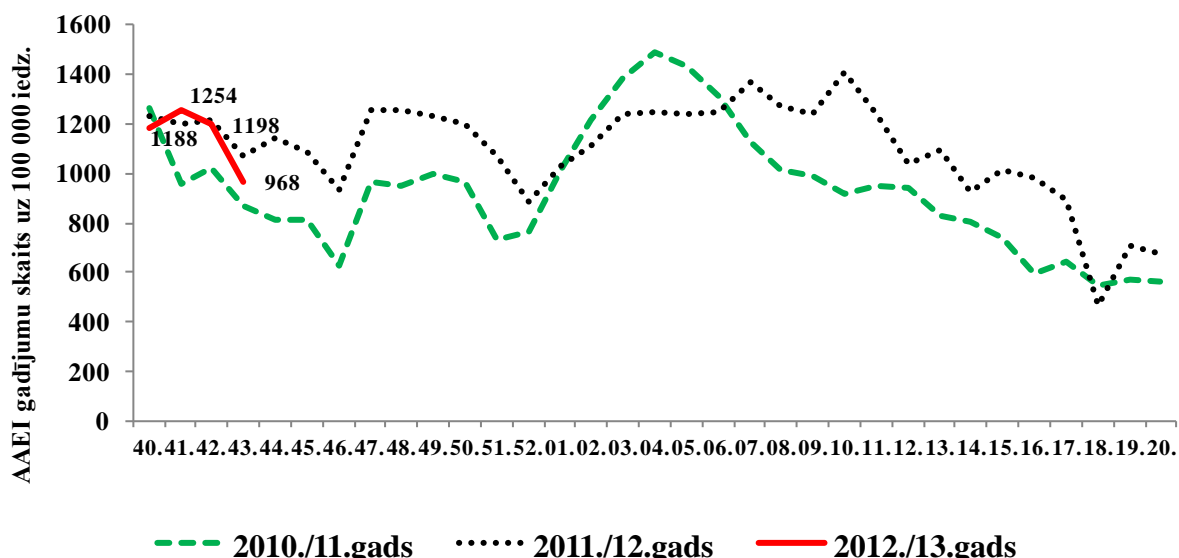
	Vecuma grupas	40.	41.	42.	43.	Salīdzinot ar iepriekšējo nedēļu (%)
AAEI	Vidēji	1188,0	1253,5	1197,5	967,6	-19,2
	0-4	5940,4	6239,3	5784,2	5291,1	-8,5
	5-14	4086,7	4504,3	4282,3	2980,4	-30,4
	15-64	656,2	695,6	699,3	554,0	-20,8
	65>	202,9	233,0	196,1	269,0	37,1
Gripa	Vidēji	0,0	0,0	0,0	1,9	100,0
	0-4	0,0	0,0	0,0	0,0	0,0
	5-14	0,0	0,0	0,0	0,0	0,0
	15-64	0,0	0,0	0,0	2,8	100,0
	65>	0,0	0,0	0,0	0,0	0,0
Pneimonijas	Vidēji	27,6	32,6	30,2	27,3	-9,7
	0-4	132,9	132,8	75,9	113,8	50,0
	5-14	32,3	107,8	21,5	64,6	200,0
	15-64	21,0	21,7	34,2	18,5	-45,8
	65>	17,9	5,7	5,6	16,8	200,0

*klīniski apstiprināti gripas gadījumi monitoringa iestādēs

Ar pneimoniju ambulatorajās iestādēs 43.nedēļā vērsās par 9,7% pacientu mazāk nekā 42.nedēļā, kopumā 27,3 gadījumi uz 100 000 iedzīvotājiem.

¹ Saslimstības līmenis, vai vēršanās pēc medicīniskas palīdzības nedēļas laikā tiek aprēķināta pamatojoties uz pacientu skaitu, kas pirmo reizi sakarā ar patreizējo saslimšanas epizodi vērsušies pēc medicīniskās palīdzības pie ģimenes ārsta.

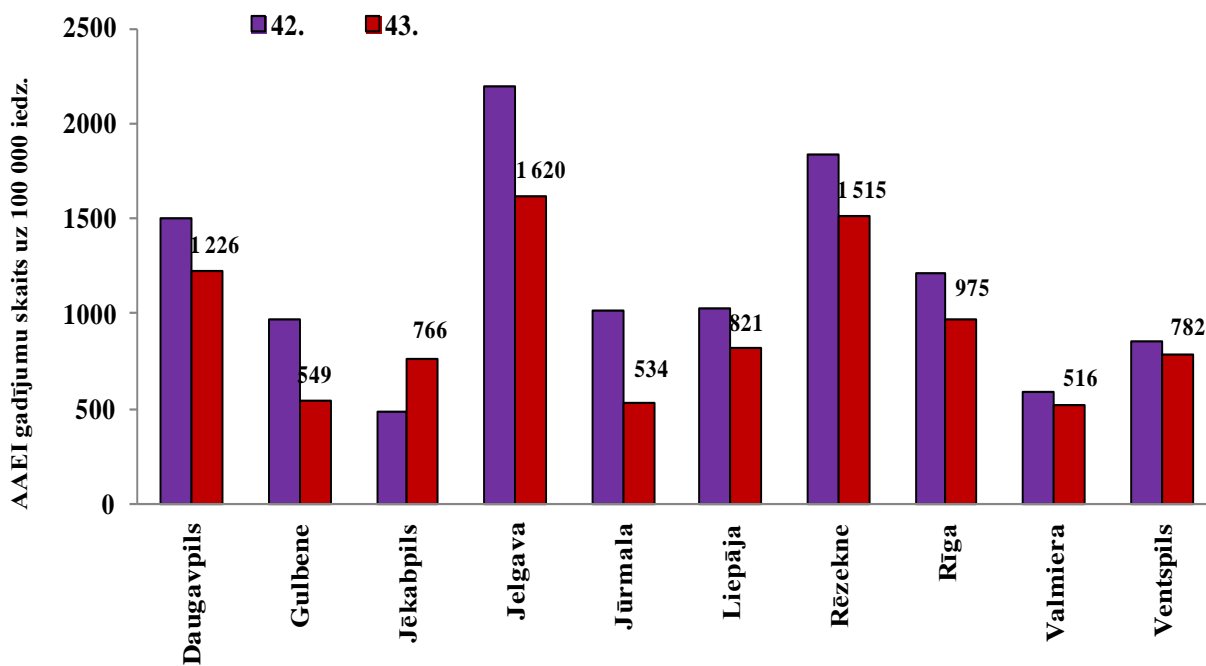
Vēršanās ambulatorajās iestādēs ar AAEI 2012-2013.gada sezonā



Vēršanās pēc palīdzības ar akūtām augšējo elpceļu infekcijām ambulatorajās monitoringa iestādēs 2012.gada 43.nedēļā, salīdzinājumā ar iepriekšējo nedēļu, ievērojami samazinājās - par 19,2% (967,6 gadījumi uz 100 000 iedz.). AAEI izplatības līmenis 43.nedēļā bija zemāks nekā reģistrēts pagājušā sezonā un nedaudz augstāks kā 2010./11.gada sezonā, šajā laika periodā.

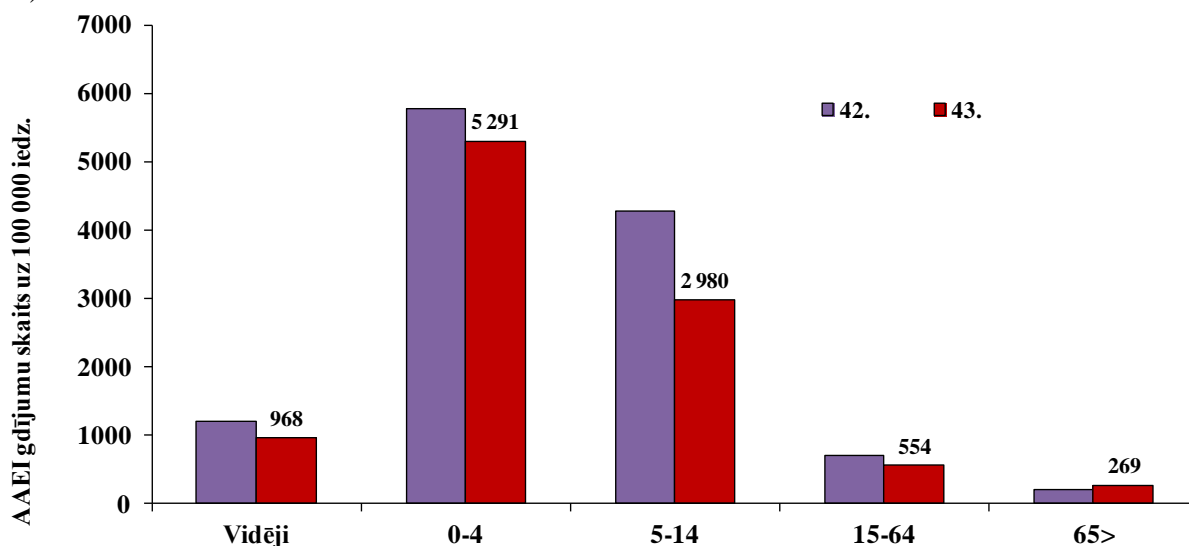
AAEI atsevišķās monitoringa teritorijās

Ar AAEI ambulatorajās monitoringa iestādēs vērsušos pacientu skaits pieauga tikai vienā (Jēkabpils) un samazinājās deviņās monitoringa teritorijās. Augstākā saslimstība 43.nedēļā, tāpat kā 42.nedēļā, tika reģistrēta Jelgavā (1620 gadījumi uz 100 000 iedz.) un Rēzeknē (1515 gadījumi uz 100 000 iedz.). Taču zemākā saslimstība reģistrēta Gulbenē, Valmierā un Jūrmalā.



AAEI atsevišķās vecuma grupās

Saslimstība ar AAEI 43.nedēļā samazinājās gandrīz visās vecuma grupās, izņemot 65>gadi, kur reģistrēts saslimstības pieaugums. Augstākā saslimstība tika reģistrēta vecuma grupā 0 - 4 gadi (5291 gadījums uz 100 000 iedz.) un 5-14 gadi (2980 gadījumi uz 100 000 iedz.).

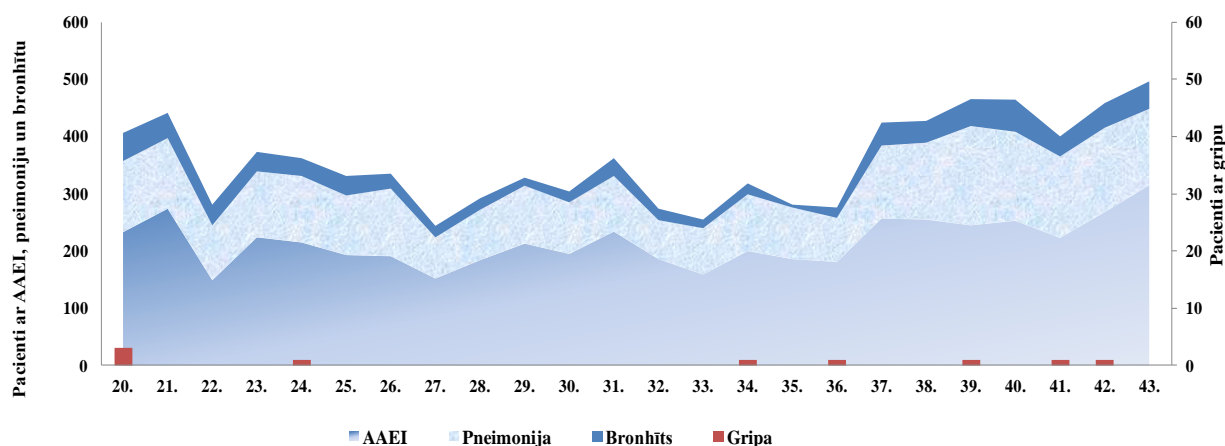


Gripa atsevišķās vecuma grupās

Ar gripas klīniskiem simptomiem vērsušies 2 pacienti (Jelgavā) vecuma grupā 15-64gadi, kas, rēķinot uz kopējo iedzīvotāju skaitu Latvijā, sastāda 2 gadījumi uz 100 000 iedzīvotājiem. Gadījumi ir apstiprināti klīniski, jo pacienti laboratoriski netika izmeklēti.

NMPD dati par hospitalizētiem pacientiem no 2012.gada 20. līdz 2012.gada 43.nedēļai

Saskaņā ar Neatliekamās medicīniskās palīdzības dienesta (NMPD) sniegtajiem datiem, 2012.gada 43.nedēļā netika hospitalizēts neviens pacients ar diagnozi „Gripa”.



Kopējais hospitalizēto pacientu skaits ar elpceļu infekcijām (gripa, AAEI, pneimonija un bronhīts), kam sniegta neatliekamā medicīniskā palīdzība un veikta hospitalizācija 43.nedēļā, salīdzinājumā ar 42.nedēļu, pieaudzis par 8% - ar AAEI skaits pieauga par 18%, bet bronhītu skaits par 12%, pneimonijas bija par 10% mazāk.

Vispārējās izglītības iestāžu apmeklējums

Vispārējās izglītības iestādes 43.nedēļā apmeklēja vidēji 91,8% skolēnu – par 1,5% mazāk nekā 42.nedēļā (93,3%). Zemākā apmeklētība tika reģistrēta Liepājā, kur vispārējās izglītības iestādes apmeklēja 76,3% reģistrēto skolēnu, savukārt augstākā apmeklētība, tāpat kā pagājušajā nedēļā, reģistrēta Jēkabpilī (95,3%). Vispārējās izglītības iestāžu apmeklētība pieauga četrās un samazinājās sešs monitoringa pilsētās.

Monitoringa pilsētas /nedēļas	Daugavpils	Gulbene	Jēkabpils	Jelgava	Jūrmala	Liepāja	Rēzekne	Rīga	Valmiera	Ventspils	Vidēji
40.	94,5	90,8	91,1	93,8	94,6	93,0	93,5	89,3	0,0	92,5	89,2
41.	84,2	90,8	95,7	94,3	93,9	92,8	91,3	91,8	92,6	92,7	92,1
42.	93,4	92,9	95,7	94,2	93,5	93,5	92,3	92,7	93,3	93,8	93,3
43.	93,2	93,2	95,3	94,4	93,8	76,3	89,5	92,4	94,5	92,9	91,8
Salīdzinājumā ar 42.nedēļu	-0,2	0,3	-0,4	0,2	0,3	-17,2	-2,7	-0,3	1,2	-0,9	-1,5

Pirmsskolas izglītības iestāžu apmeklējums

Pirmsskolas izglītības iestādes 43.nedēļā apmeklēja vidēji 69,8% reģistrēto bērnu. Salīdzinot ar 42.nedēļu, apmeklētības līmenis nedaudz pieauga (par 0,5%). Viszemākā pirmsskolas izglītības iestāžu apmeklētība 43.nedēļā, joprojām tika reģistrēta Jēkabpilī (51,1%) un Jūrmalā (65,2%).

Monitoringa pilsētas /nedēļas	Daugavpils	Gulbene	Jēkabpils	Jelgava	Jūrmala	Liepāja	Rēzekne	Rīga	Valmiera	Ventspils	Vidēji
40.	72,9	69,7	55,1	76,3	68,0	75,2	81,3	66,1	0,0	73,2	68,6
41.	66,9	71,0	53,1	75,1	62,0	73,1	76,9	68,7	79,8	71,9	68,9
42.	69,1	67,5	53,1	75,5	63,1	70,1	70,4	71,2	69,4	72,4	69,3
43.	70,9	71,0	51,1	81,7	65,2	76,1	76,3	68,8	70,2	72,5	69,8
Salīdzinājumā ar 42.nedēļu	1,8	3,5	-2,0	6,2	2,1	5,9	5,9	-2,4	0,8	0,1	0,5

Respiratoro vīrusu cirkulācija

Nedēļas	Izmeklēto paraugu skaits	A gripa	B gripa	Paragripa I	Paragripa II	Paragripa III	Paragripa IV	RSV	Adenovīrusi	hMPV	Pozitīvo paraugu skaits	Pozitīvo paraugu īpatsvars (%)	Gripa no izmeklēto paraugu skaita (%)	Gripa no pozitīvo paraugu skaita (%)	RSV no pozitīvo paraugu skaita (%)
40.	78	1		2							3	3,8	1,3	33,3	0
41.	83			1				3	2		6	7,2	0,0	0	50
42.	88			1		2			1		4	4,5	0,0	0	0
43.	88			1		1		6	5	1	14	15,9	0,0	0	42,9
Kopā no 40. līdz 43.nedēļai	337	1	0	5	0	3	0	9	8	1	27	8,0	0,3	3,7	33,3

2012.gada 43.nedēļā SIA „Rīgas austrumu klīniskās universitātes slimnīca” stacionāra „Latvijas Infektoloģijas centrs” laboratorijā izmeklēti 88 personu klīniskie paraugi, no tiem 14 (15,9%) bija konstatēti respiratoro vīrusu infekciju izraisītāji (42.nedēļā – 4 vai 4,5%). Noteikti 14 elpceļu infekciju vīrusi: paragripa I tipa – 1, paragripa III tipa - 1, adenovīruss – 5, respiratori sincitiālais vīruss – 6, cilvēka metapneimovīruss (hMPV) - 1.

Secinājumi

2012.gada 43.nedēļā ambulatorajās monitoringa iestādēs vērsušies 2 pacienti ar gripas klīniskiem simptomiem (Jelgavā). Gripas aktivitāte Latvijā, līdzīgi kā citās Eiropas valstīs, ir zema. Vēršanās pēc palīdzības ar citām akūtām augšējo elpceļu infekcijām ir līdzīga iepriekšējo gadu rādītājiem šajā laika periodā.

Situācija PVO Eiropas reģiona valstīs 42.nedēļā

(http://www.euroflu.org/cgi-files/bulletin_v2.cgi)

PVO Eiropas reģiona valstis, kas sniedza informāciju par gripas intensitāti (39 valstis), ziņoja, ka tā ir zema, turklāt sporādiska gripas izplatība tika novērota 9 valstīs.

Trīs valstis ziņoja par gripas aktivitātes samazināšanos, trijās valstīs tā pieauga, taču 32 valstīs gripas aktivitāte palika nemainīga.

Uzraudzības tīkla ietvaros 42.nedēļā tika izmeklēti 510 paraugi, no tiem 3 (0,6%) bija pozitīvi uz gripas vīrusiem – visi *B tipa* gripas vīrusi. Ārpus uzraudzības tīkla no 3949 paraugiem noteikti 37 (0,9%) gripas vīrusi: 8 *B tipa* gripas vīrusi un 29 *A tipa* (no tiem 13 bija tipēti: 9 *A/H3* un 4 *A(H1)*).

Kopā 42.nedēļā noteikti 40 gripas vīrusi -11 *B tipa* un 29 *A tipa*.

Par SARI gadījumiem ziņoja 6 valstis – Armēnija, Baltkrievija, Kazahstāna, Kirgizstāna, Krievijas Federācija un Ukraina; visi 75 paraugi no SARI pacientiem bija negatīvi uz gripas vīrusiem.

PVO par gripas izplatību pasaulē 2012.gada 26.oktobrī

(http://www.who.int/influenza/surveillance_monitoring/updates/latest_update_GIP_surveillance/en/index.html)

- Vairākas ziemeļu mērenā klimata zonas valstis ziņoja par sporādisku gripas ģeogrāfisko izplatību, taču gripas aktivitāte joprojām ir ļoti zema.
- Kopš ASV skolās ir sācies jaunais mācību gads, jauni *A(H3N2)v* gripas vīrusa gadījumi vairs nav reģistrēti.
- Vairākās tropu klimatiskās zonas valstīs pēdējās nedēļās ievērojami pieaugusi gripas vīrusu izplatība – Nikaragvā un Kostarikā Amerikā visbiežāk noteikts *B tipa* gripas vīruss, savukārt Šrilankā, Nepālā un Taizemē Āzijā, *A(H1N1)pdm09* vīruss noteikts salīdzinoši biežāk kā *B tipa* gripas vīruss.
- Subsahāras Āfrikas rietumu (Senegāla un Kotdivuāra) un Centrālāfrikas (Kamerūna) valstis ziņoja par pieaugošu gripas vīrusu izplatību, galvenokārt *A(H3N2)*.
- Lielākajā daļā dienvidu puslodes mērenā klimata zonas valstīs gripas aktivitāte šobrīd ir starpsezonu līmenī.

Materiālu sagatavoja: SLIMĪBU PROFILAKSES UN KONTROLES CENTRA Infekcijas slimību riska analīzes un profilakses departamenta Infekcijas slimību uzraudzības un imunizācijas nodaļas epidemioloģe R.Nikiforova un sabiedrības veselības analītiķe K.Pulmane.

2012.-2013.gada AAEI un gripas monitoringa 2012.gada 43.nedēļā datus sniedza:

- 67 primārās veselības aprūpes ārsti (reģistrēto pacientu skaits 102 630– 5% no Latvijas iedzīvotāju skaita)
 - 11 stacionārās ārstniecības iestādes
 - 35 skolas
 - 35 pirmsskolas izglītības iestādes
- Izmantoti SIA Rīgas Austrumu klīniskās universitātes slimnīcas (RAKUS) stacionāra „Latvijas Infektoloģijas centrs” (LIC) laboratorijas dati.

Pateicamies visiem monitoringa dalībniekiem par savlaicīgi un precīzi sniegtu informāciju.

Datu pārpublicēšana un citēšana – atsauce uz Slimību profilakses un kontroles centra “Epidemioloģijas biļetenu” ir obligāta.