



LATVIJAS REPUBLIKAS VESELĪBAS MINISTRIJA

SLIMĪBU PROFILAKSES UN KONTROLES CENTRS

Duntes iela 22, Rīga, LV-1005 • Tālr. 67501590 • Fakss 67501591 • E-pasts: info@spkc.gov.lv • Reģ. Nr. 90009756700

EPIDEMIOLOĢIJAS BIĻETENS

Nr. 42 (1263)

2012.gada 14.novembrī

Pārskats par akūto augšējo elpceļu infekciju (AAEI) un gripas* izplatību 2012. gada 45.nedēļā Latvijā

2012.gada 45.nedēļā monitoringā iekļautajās ambulatorajās iestādēs gripas gadījumi netika klīniski diagnosticēti.

Pie ģimenes ārsta (66 ārsti) vērsušos pacientu skaits citu AAEI gadījumos 45.nedēļā pieaudzis par 2,5% un bijis vidēji 919,2 gadījumi uz 100 000 iedzīvotāju (44.nedēļā – 896,7 gadījumi uz 100 000 iedzīvotāju).

Pacientu vēršanās pie ārsta AAEI, gripas un pneimonijas gadījumos vidēji uz 100 000 iedzīvotāju¹

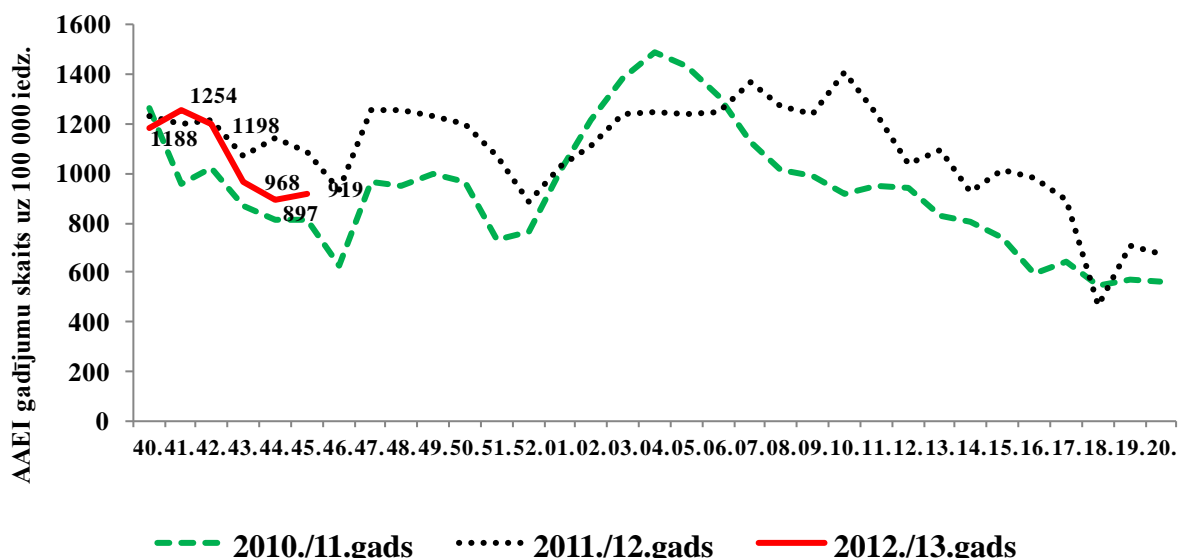
	Vecuma grupas	41.	42.	43.	44.	45.	Salīdzinot ar iepriekšējo nedēļu (%)
AAEI	Vidēji	1253,5	1197,5	967,6	896,7	919,2	2,5
	0-4	6239,3	5784,2	5291,1	4951,3	5281,8	6,7
	5-14	4504,3	4282,3	2980,4	3120,9	3231,7	3,5
	15-64	695,6	699,3	554,0	504,1	493,9	-2,0
	65>	233,0	196,1	269,0	187,1	105,1	-43,8
Gripa	Vidēji	0,0	0,0	1,9	0,0	0,0	0,0
	0-4	0,0	0,0	0,0	0,0	0,0	0,0
	5-14	0,0	0,0	0,0	0,0	0,0	0,0
	15-64	0,0	0,0	2,8	0,0	0,0	0,0
	65>	0,0	0,0	0,0	0,0	0,0	0,0
Pneimonijas	Vidēji	32,6	30,2	27,3	24,7	35,5	44,0
	0-4	132,8	75,9	113,8	20,7	157,1	658,2
	5-14	107,8	21,5	64,6	47,3	56,7	19,9
	15-64	21,7	34,2	18,5	19,4	29,7	52,5
	65>	5,7	5,6	16,8	35,1	11,7	-66,7

*klīniski diagnosticētie gripas gadījumi monitoringā iesaistītajās iestādēs

Paziņoto pneimonijas gadījumu skaits 45.nedēļā bijis par 44% vairāk nekā 44.nedēļā (vidēji 35,5 gadījumi uz 100 000 iedzīvotāju).

¹ Saslimstības līmenis nedēļas laikā tiek aprēķināts no pacientu skaita kas pirmo reizi sakarā ar saslimšanas epizodi vērsušies pie ģimenes ārsta.

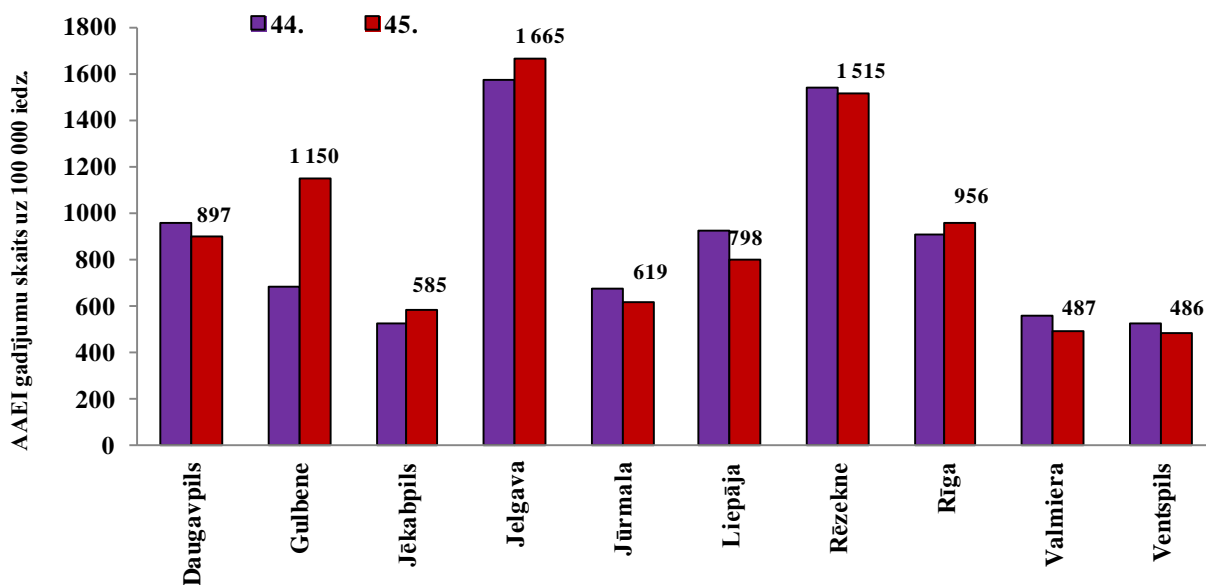
AAEI gadījumu skaita dinamika 2012-2013.gada sezonā



Vēršanās monitoringā iesaistītajās ambulatorajās iestādēs AAEI gadījumos 45.nedēļā pieaugusi, taču joprojām bijusi zemāka nekā iepriekšējā gadā un nedaudz augstāka nekā 2010./11.gada atbilstošajā periodā.

AAEI atsevišķās monitoringa teritorijās

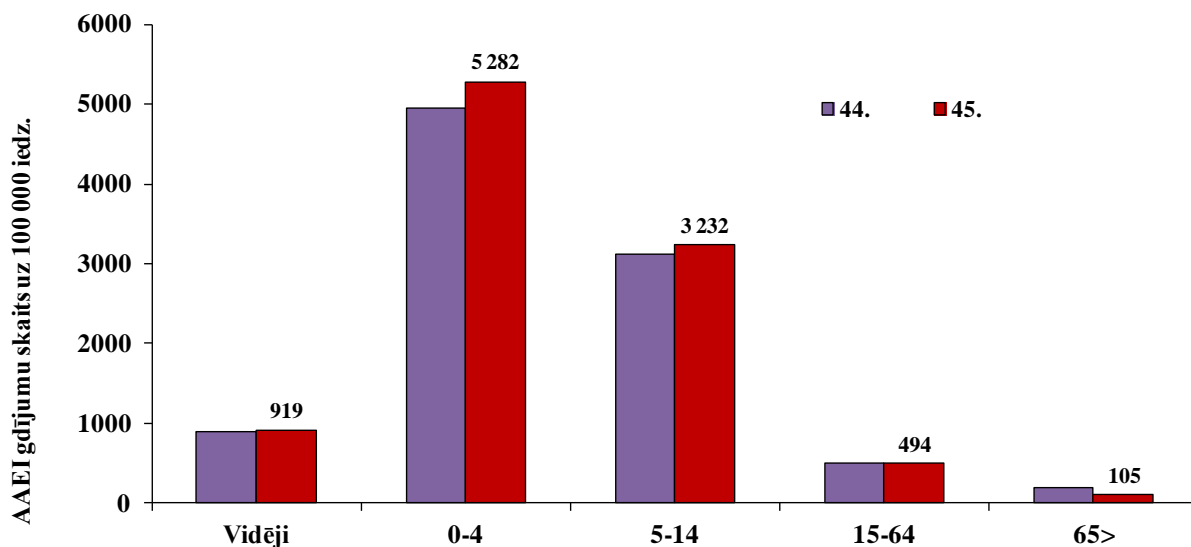
Ambulatoro apmeklējumu skaits AAEI gadījumos pieaudzis četrās un samazinājies sešās monitoringā iekļautajās teritorijās. Augstākā augšējo elpceļu infekciju intensitāte 45.nedēļā līdzīgi kā 44.nedēļā tika reģistrēta Jelgavā (1665 gadījumi uz 100 000 iedzīvotāju) un Rēzeknē (1515 gadījumi uz 100 000 iedzīvotāju), bet zemākā saslimstība reģistrēta Jēkabpilī, Valmierā un Ventspilī.



AAEI atsevišķās vecuma grupās

Vēršanās ambulatorajās iestādēs AAEI gadījumos 45.nedēļā samazinājusies vecuma grupā no 15 līdz 64 gadiem (par 2%), bet visās pārējās vecuma grupās pieaugusi. Pati augstākā

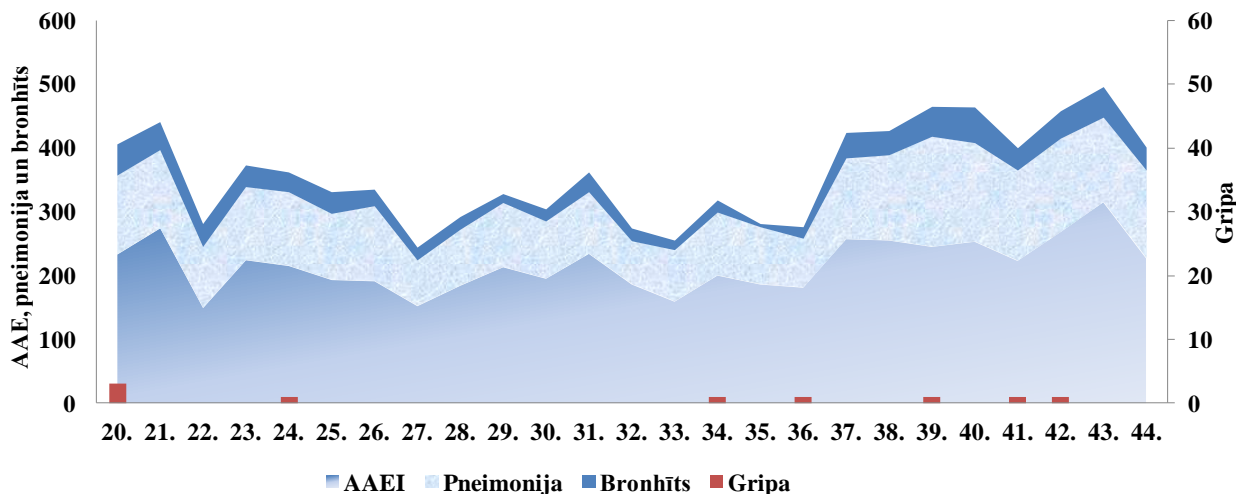
saslimstība reģistrēta vecuma grupā no 0 līdz 4 gadiem (5282 gadījumi uz 100 000 iedzīvotāju) un no 5 līdz 14 gadiem (3232 gadījumi uz 100 000 iedzīvotāju).



Neatliekamās medicīniskās palīdzības dienesta dati par hospitalizētajiem pacientiem

Saskaņā ar Neatliekamās medicīniskās palīdzības dienesta (NMPD) sniegtajiem datiem, 2012.gada 44.nedēļā pacienti ar diagnozi „gripa” netika hospitalizēti.

NMPD dati laika posmā no 2012.gada 20. līdz 44.nedēļai *



Kopējais hospitalizēto pacientu skaits elpceļu infekciju gadījumos (gripa, AAEI, pneimonija, bronhīts) 44.nedēļā salīdzinājumā ar 43.nedēļu samazinājies par 19%. AAEI gadījumu skaits samazinājies par 28%, bronhītu skaits - par 25%, bet pneimonijas gadījumu skaits pieaudzis par 4%.

Respiratoro vīrusu cirkulācija

2012.gada 45.nedēļā SIA „Rīgas austrumu klīniskās universitātes slimnīca” stacionāra „Latvijas Infektoloģijas centrs” laboratorijā izmeklēti 73 personu klīniskie paraugi - 12 jeb 16,4% gadījumu konstatēti respiratoro vīrusu infekciju izraisītāji (44.nedēļā - 12 jeb 12,9%). Noteikti 12 elpceļu infekciju vīrusi - III tipa paragripa - 6, adenovīrusi - 2, respiratori sincitiālais vīruss - 4.

*Dati par 2012.gada 45.nedēļu tiks publicēti nākamajā biļetenā.

Nedēļas	Izmeklēto paraugu skaits	A gripa	B gripa	Paragripa I	Paragripa II	Paragripa III	Paragripa IV	RSV	Adenovīrusi	hMPV	Pozitīvo paraugu skaits	Pozitīvo paraugu īpatsvars (%)	Gripa no izmeklēto paraugu skaita (%)	Gripa no pozitīvo paraugu skaita (%)	RSV no pozitīvo paraugu skaita (%)
40.	78	1		2							3	3,8	1,3	33,3	0
41.	83			1				3	2		6	7,2	0,0	0	50
42.	88			1		2			1		4	4,5	0,0	0	0
43.	88			1		1		6	5	1	14	15,9	0,0	0	42,9
44.	93			1		5		3	3		12	12,9	0,0	0	25
45.	73					6		4	2		12	16,4	0,0	0	33,3
Kopā no 40. līdz 45.nedēļai	503	1	0	6	0	14	0	16	13	1	51	10,1	0,2	2	31,4

Vispārējās izglītības iestāžu apmeklējums

Vispārējās izglītības iestādes 45.nedēļā apmeklējuši vidēji 93,9% no visiem skolēniem – par 2,1% vairāk nekā 43.nedēļā (44.nedēļā bija brīvlaiks). Apmeklētība samazinājusies divās un pieaugusi astoņās monitoringa pilsētās un viszemākā tā bijusi Gulbenē (91,7%).

Monitoringa pilsētas /nedēļas	Daugavpils	Gulbene	Jēkabpils	Jelgava	Jūrmala	Liepāja	Rēzekne	Rīga	Valmiera	Ventspils	Vidēji
41.	84,2	90,8	95,7	94,3	93,9	92,8	91,3	91,8	92,6	92,7	92,1
42.	93,4	92,9	95,7	94,2	93,5	93,5	92,3	92,7	93,3	93,8	93,3
43.	93,2	93,2	95,3	94,4	93,8	76,3	89,5	92,4	94,5	92,9	91,8
44.	Brīvlaiks										
45.	93,4	91,7	95,7	94,9	96,8	95,2	92,5	93,1	93,9	93,5	93,9
Salīdzinājumā ar 43.nedēļu	0,3	-1,5	0,4	0,5	3,0	18,9	2,9	0,7	-0,6	0,7	2,1

Pirmsskolas izglītības iestāžu apmeklējums

Pirmsskolas izglītības iestādes 45.nedēļā apmeklējuši vidēji 70,9% reģistrēto bērnu. Salīdzinot ar 44.nedēļu, apmeklētības līmenis ievērojami pieaudzis - par 8,4%.

Monitoringa pilsētas /nedēļas	Daugavpils	Gulbene	Jēkabpils	Jelgava	Jūrmala	Liepāja	Rēzekne	Rīga	Valmiera	Ventspils	Vidēji
41.	66,9	71,0	53,1	75,1	62,0	73,1	76,9	68,7	79,8	71,9	68,9
42.	69,1	67,5	53,1	75,5	63,1	70,1	70,4	71,2	69,4	72,4	69,3
43.	70,9	71,0	51,1	81,7	65,2	76,1	76,3	68,8	70,2	72,5	69,8
44.	64,9	58,4	45,1	63,0	56,5	66,5	61,4	63,9	68,5	65,7	62,5
45.	67,3	67,1	50,2	76,3	63,7	79,9	64,2	73,3	97,6	73,9	70,9
Salīdzinājumā ar 44.nedēļu	2,5	8,7	5,1	13,2	7,2	13,3	2,8	9,4	29,0	8,3	8,4

Apmeklētība pieaugusi visās monitoringa pilsētās, taču viszemākā pirmsskolas izglītības iestāžu apmeklētība 45.nedēļā joprojām tika reģistrēta Jēkabpilī (50,2%) un Jūrmalā (63,7%).

Secinājumi

2012.gada 45.nedēļā monitoringā iekļautajās ambulatorajās iestādēs gripas gadījumi netika reģistrēti. Gripas aktivitāte Latvijā, līdzīgi kā citās Eiropas valstīs, pašlaik ir zema. Apmeklējumu skaits citu akūto augšējo elpceļu infekciju gadījumos ir pieaudzis, taču līdzīgs iepriekšējo gadu rādītājiem šajā laika periodā.

Situācija PVO Eiropas reģiona valstīs 44.nedēļā

(http://www.euroflu.org/cgi-files/bulletin_v2.cgi)

PVO Eiropas reģiona valstīs, kuras sniegušas informāciju par gripas izplatību (38 valstis), tā ir zema. Sporādiska gripas izplatība novērota deviņās valstīs. Četras valstis ziņojušas par gripas aktivitātes samazināšanos, sešās valstīs tā pieaugusi, bet pārējās valstīs tā palikusi nemainīga.

Uzraudzības tīkla ietvaros 44.nedēļā tika izmeklēti 486 paraugi, no tiem četri (0,8%) bija pozitīvi uz gripas vīrusiem – trīs *A(H3N2)* tipa un viens *A(H1N1)pdm09* tipa gripas vīruss. Ārpus uzraudzības tīkla noteikti 58 gripas vīrusi: 16 *B* tipa gripas vīrusi un 42 *A* tipa (no tiem 16 bija tipēti: 5 *A(H3N2)* un 11 *A(H1N1)pdm09*).

Kopā 44.nedēļā noteikti 62 gripas vīrusi -16 gadījumos *B* un 46 *A* tipa gripas vīrusi.

No 18 valstīm, kurās definēts ILI/ARI (*eng. Influenza-like illness/Acute respiratory infection, lat. Gripai līdzīga slimība/Akūta respiratora infekcija*) epidēmiskais sliekšnis, tikai vienā valstī (Moldovas Republika) 44.nedēļā šis rādītājs tika pārsniegts.

Par SARI gadījumiem ziņojušas 8 valstis – Armēnija, Baltkrievija, Gruzija, Kazahstāna, Kirgizstāna, Krievijas Federācija, Serbija un Ukraina. Visi 96 paraugi no pacientiem SARI gadījumos bija negatīvi uz gripas vīrusiem.

Kopš 40. nedēļas pavisam noteikti 200 gripas vīrusi: 138 (69%) *A* tipa gripa un 62 (31%) *B* tipa gripa. No *A* tipa gripas vīrusiem 76 tipēti: 43(57%) kā *A(H3)* un 33(43%) kā *A(H1)pdm09*.

PVO par gripas izplatību pasaulē 2012.gada 9.novembrī

(http://www.who.int/influenza/surveillance_monitoring/updates/latest_update_GIP_surveillance/en/index.html)

Vairākas ziemeļu mērenā klimata zonas valstis ziņojušas par pieaugošu gripas vīrusu izplatību, īpaši Ziemeļamerikā un Rietumeiropā, taču epidēmiskais sliekšnis šajās valstīs netika pārsniegts.

Vairākas tropu klimatiskās zonas valstis pēdējo nedēļu laikā pieredzējušas augstu gripas vīrusu izplatību – Nikaragvā un Kostarikā Amerikā visbiežāk noteikts *B* tipa gripas vīruss, savukārt Indijā, Šrilankā, Nepālā un Kambodžā Āzijā, vienlīdz bieži noteikti gan *A(H1N1)pdm09* un *A(H3N2)* tipa, gan *B* tipa gripas vīrusi.

Subsahāras Āfrikā, Kamerūna un Etiopija ziņoja par pieaugošu gripas vīrusu izplatību.

Dienvidu puslodes mērenā klimata zonas valstīs gripas aktivitāte ir starpsezonu līmenī.

Par gripas vīrusu rezistences izpēti

(http://www.ecdc.europa.eu/en/publications/Publications/Forms/ECDC_DispForm.aspx?ID=995)

Kopš sezonas sākuma (40/2012) vīrusu rezistences pārbaudi veikušas divas valstis – Nīderlande un Zviedrija.

Nevienam no vīrusiem, kuri bija testēti uz rezistenci pret neiraminidāzes inhibitoriem - oseltamiviru un zanamiviru, rezistence netika konstatēta.

Toties visiem *A/H3* tipa gripas vīrusiem, kuri bija pārbaudīti uz jutību pret adamantāniem, tika konstatēta rezistence.

Virusa tips un apakštīps	Rezistence pret neiramidāzes inhibitoriem				Rezistence pret M2 inhibitoriem	
	Oseltamivir		Zanamivir		Amantadin, rimantadin	
	Testētie izolāti	t.sk. rezistenti	Testētie izolāti	t.sk. rezistenti	Testētie izolāti	t.sk. rezistenti
<i>A(H3)</i>	3	0	3	0	3	3 (100%)
<i>A(H1)pdm09</i>	1	0	1	0	0	0
<i>B tipa</i>	0	0	0	0	neattiecās	

Materiālu sagatavoja SLIMĪBU PROFILAKSES UN KONTROLES CENTRA Infekcijas slimību riska analīzes un profilakses departamenta Infekcijas slimību uzraudzības un imunizācijas nodaļas epidemioloģe R.Nikiforova un sabiedrības veselības analītiķe K.Pulmane.

2012.-2013.gada AAEI un gripas monitoringa 2012.gada 45.nedēļā datus sniedza:

- 66 primārās veselības aprūpes ārsti (reģistrēto pacientu skaits 98459– 4,8% no Latvijas iedzīvotāju skaita)
- 11 stacionārās ārstniecības iestādes
- 35 skolas
- 35 pirmsskolas izglītības iestādes

Izmantoti SIA Rīgas Austrumu klīniskās universitātes slimnīcas (RAKUS) stacionāra „Latvijas Infektoloģijas centrs” (LIC) laboratorijas dati.

Pateicamies visiem monitoringa dalībniekiem par laikus un precīzi sniegto informāciju.

Datu pārpublicēšanas un citēšanas gadījumā atsauce uz Slimību profilakses un kontroles centra “Epidemioloģijas biļetenu” ir obligāta.