



LATVIJAS REPUBLIKAS VESELĪBAS MINISTRIJA

SLIMĪBU PROFILAKSES UN KONTROLES CENTRS

Dunties iela 22, Rīga, LV-1005 • Tālr. 67501590 • Fakss 67501591 • E-pasts: info@spkc.gov.lv • Reģ. Nr. 90009756700

EPIDEMIOLOĢIJAS BIĻETENS

Nr. 44 (1265)

2012.gada 21.novembrī

Pārskats par akūto augšējo elpceļu infekciju (AAEI) un gripas* izplatību 2012. gada 46.nedēļā Latvijā

2012.gada 46.nedēļā monitoringā iekļautajās ambulatorajās iestādēs gripas gadījumi netika klīniski diagnosticēti.

Pie ģimenes ārsta vērsušos pacientu skaits citu AAEI gadījumos 46.nedēļā pieaudzis par 5,7% un bijis vidēji 971,5 gadījumi uz 100 000 iedzīvotāju (45.nedēļā – 919,2 gadījumi uz 100 000 iedzīvotāju).

Pacientu vēršanās pie ārsta AAEI, gripas un pneimonijas gadījumos vidēji uz 100 000 iedzīvotāju¹

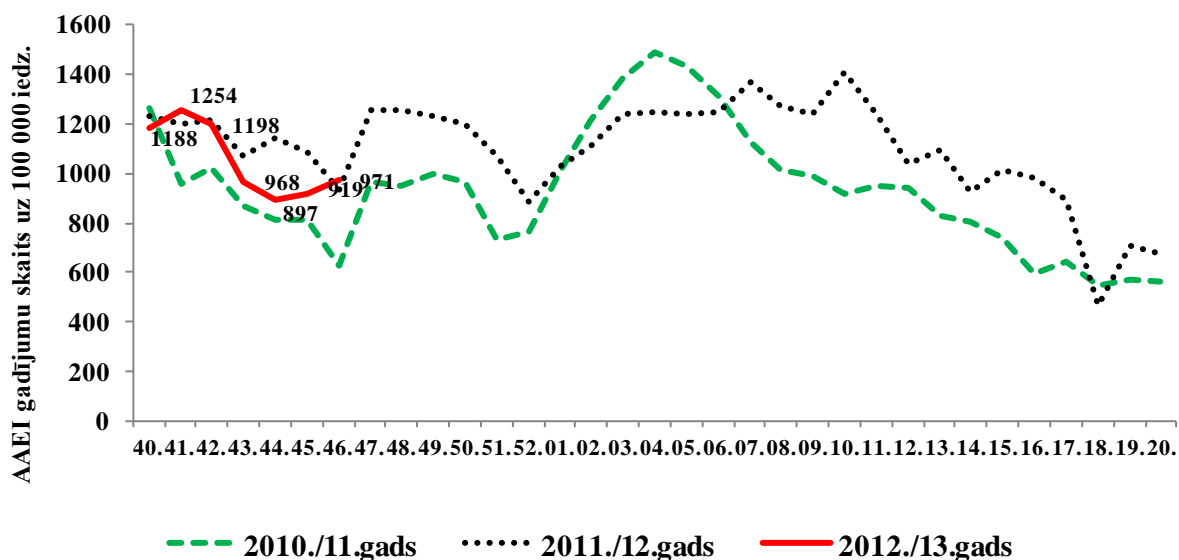
	Vecuma grupas	42.	43.	44.	45.	46.	Salīdzinot ar iepriekšējo nedēļu (%)
AAEI	Vidēji	1197,5	967,6	896,7	919,2	971,5	5,7
	0-4	5784,2	5291,1	4951,3	5281,8	5006,6	-5,2
	5-14	4282,3	2980,4	3120,9	3231,7	3281,7	1,5
	15-64	699,3	554,0	504,1	493,9	572,5	15,9
	65>	196,1	269,0	187,1	105,1	145,7	38,6
Gripa	Vidēji	0,0	1,9	0,0	0,0	0,0	0,0
	0-4	0,0	0,0	0,0	0,0	0,0	0,0
	5-14	0,0	0,0	0,0	0,0	0,0	0,0
	15-64	0,0	2,8	0,0	0,0	0,0	0,0
	65>	0,0	0,0	0,0	0,0	0,0	0,0
Pneimonijas	Vidēji	30,2	27,3	24,7	35,5	27,3	-23,3
	0-4	75,9	113,8	20,7	157,1	151,7	-3,4
	5-14	21,5	64,6	47,3	56,7	86,1	51,8
	15-64	34,2	18,5	19,4	29,7	17,1	-42,4
	65>	5,6	16,8	35,1	11,7	0,0	-100,0

*klīniski diagnosticētie gripas gadījumi monitoringā iesaistītajās iestādēs

Paziņoto pneimonijas gadījumu skaits 46.nedēļā bijis par 23,3% mazāks nekā 45.nedēļā (vidēji 27,3 gadījumi uz 100 000 iedzīvotāju).

¹ Saslimstības līmenis nedēļas laikā tiek aprēķināts no pacientu skaita kas pirmo reizi sakarā ar saslimšanas epizodi vērsušies pie ģimenes ārsta.

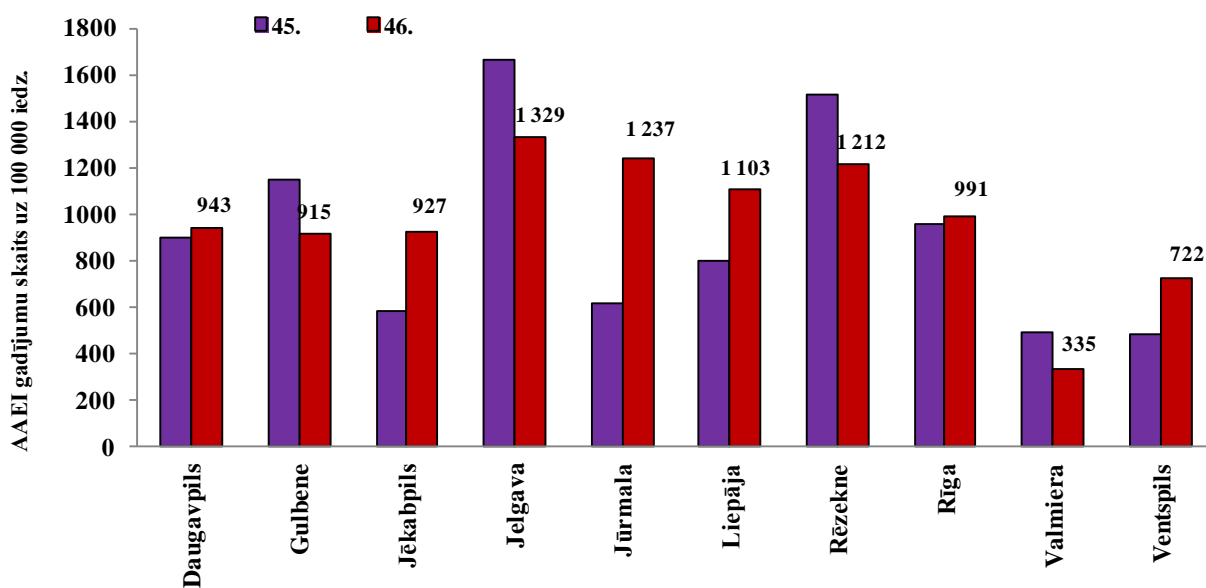
AAEI gadījumu skaita dinamika 2012-2013.gada sezonā



Vēršanās monitoringā iesaistītajās ambulatorajās iestādēs AAEI gadījumos 46.nedēļā pieaugusi un bijusi līdzīga iepriekšējās sezonas rādītājiem taču ievērojami augstāka nekā 2010./11.gada atbilstošajā periodā.

AAEI atsevišķās monitoringa teritorijās

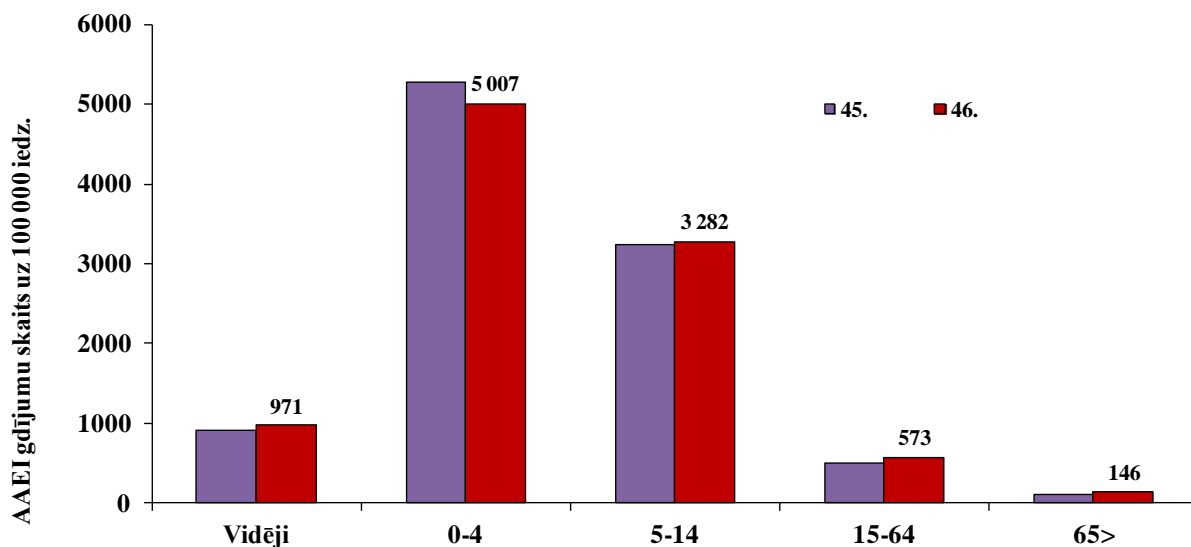
Ambulatoro apmeklējumu skaits AAEI gadījumos pieaudzis sešās un samazinājies četrās monitoringā iekļautajās teritorijās. Augstākā augšējo elpceļu infekciju intensitāte 46.nedēļā tika reģistrēta Jelgavā (1329 gadījumi uz 100 000 iedzīvotāju) un Jūrmalā (1237 gadījumi uz 100 000 iedzīvotāju), bet zemākā saslimstība reģistrēta Valmierā un Ventspilī.



AAEI atsevišķās vecuma grupās

Vēršanās ambulatorajās iestādēs AAEI gadījumos 46.nedēļā samazinājies vecuma grupā no 0 līdz 4 gadiem (par 5,2%), bet visās pārējās vecuma grupās pieaugusi. Pati augstākā

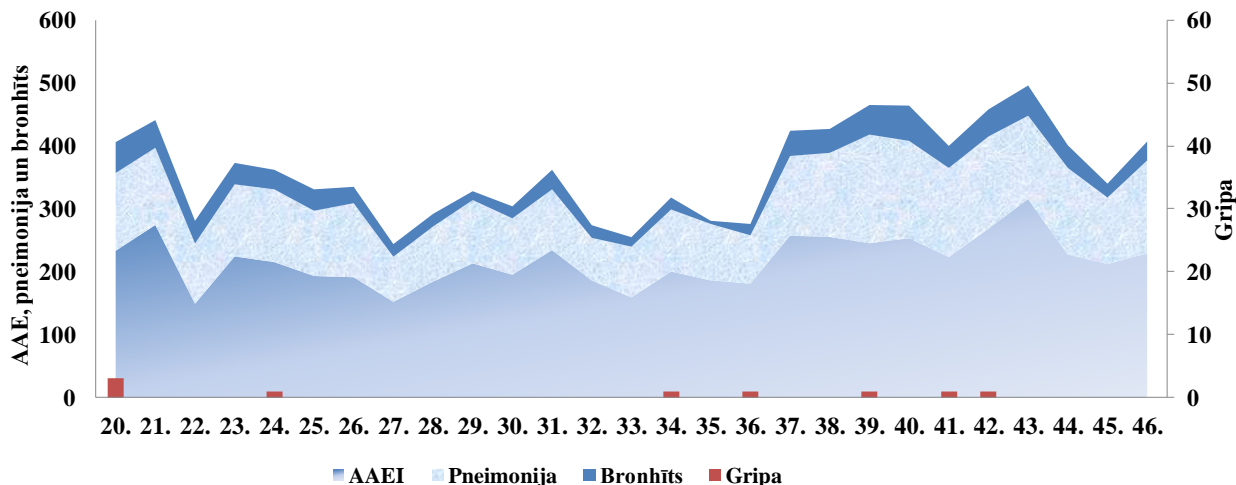
saslimstība reģistrēta vecuma grupā no 0 līdz 4 gadiem (5007 gadījumi uz 100 000 iedzīvotāju) un no 5 līdz 14 gadiem (3282 gadījumi uz 100 000 iedzīvotāju).



Neatliekamās medicīniskās palīdzības dienesta dati par hospitalizētajiem pacientiem

Saskaņā ar Neatliekamās medicīniskās palīdzības dienesta (NMPD) sniegtajiem datiem, 2012.gada 46.nedēļā pacienti ar diagnozi „gripa” netika hospitalizēti.

NMPD dati laika posmā no 2012.gada 20. līdz 46.nedēļai *



Kopējais hospitalizēto pacientu skaits elpceļu infekciju gadījumos (gripa, AAEI, pneimonija, bronhīts) 46.nedēļā salīdzinājumā ar 45.nedēļu pieaudzis par 20%. AAEI gadījumu skaits pieaudzis par 8%, bronhītu skaits - par 36%, bet pneimonijas gadījumu skaits pieaudzis par 40%.

Respiratoro vīrusu cirkulācija

2012.gada 46.nedēļā SIA „Rīgas austrumu klīniskās universitātes slimnīca” stacionāra „Latvijas Infektoloģijas centrs” laboratorijā izmeklēts 61 personas klīniskais paraugs - 13 jeb 21,3% gadījumu konstatēti respiratoro vīrusu infekciju izraisītāji (45.nedēļā - 12 jeb 16,4%). Noteikti 13 elpceļu infekciju vīrusi - I tipa paragripa - 1, III tipa paragripa - 2, adenovīrusi - 8, respiratori sincitiālais vīruss - 2.

Nedēļas	Izmeklēto paraugu skaits	A gripa	B gripa	Paragripa I	Paragripa II	Paragripa III	Paragripa IV	RSV	Adenovīrusi	hMPV	Pozitīvo paraugu skaits	Pozitīvo paraugu īpatsvars (%)	Gripa no izmeklēto paraugu skaita (%)	Gripa no pozitīvo paraugu skaita (%)	RSV no pozitīvo paraugu skaita (%)
40.	78	1		2							3	3,8	1,3	33,3	0
41.	83			1				3	2		6	7,2	0,0	0	50
42.	88			1		2			1		4	4,5	0,0	0	0
43.	88			1		1		6	5	1	14	15,9	0,0	0	42,9
44.	93			1		5		3	3		12	12,9	0,0	0	25
45.	73					6		4	2		12	16,4	0,0	0	33,3
46.	61			1		2		2	8		13	21,3	0,0	0	15,4
Kopā no 40. līdz 46.nedēļai	564	1	0	7	0	16	0	18	21	1	64	11,3	0,2	1,6	28,1

Vispārējās izglītības iestāžu apmeklējums

Vispārējās izglītības iestādes 46.nedēļā apmeklējuši vidēji 93,2% no visiem skolēniem – par 0,7% mazāk nekā 45.nedēļā. Apmeklētība samazinājusies septiņās, pieaugusi divās monitoringa pilsētās, taču Rīgā apmeklētība, salīdzinot ar 45.nedēļu, nav mainījusies. Viszemākā apmeklētība bijusi Rēzeknē (90,3%).

Monitoringa pilsētas /nedēļas	Daugavpils	Gulbene	Jekabpils	Jelgava	Jūrmala	Liepāja	Rēzekne	Rīga	Valmiera	Ventspils	Vidēji
42.	93,4	92,9	95,7	94,2	93,5	93,5	92,3	92,7	93,3	93,8	93,3
43.	93,2	93,2	95,3	94,4	93,8	76,3	89,5	92,4	94,5	92,9	91,8
44.	Brīvlaiks										
45.	93,4	91,7	95,7	94,9	96,8	95,2	92,5	93,1	93,9	93,5	93,9
46.	92,8	92,9	94,4	93,6	94,8	92,0	90,3	93,1	95,9	93,2	93,2
Salīdzinājumā ar 45.nedēļu	-0,7	1,2	-1,3	-1,3	-2,0	-3,2	-2,2	0,0	2,0	-0,3	-0,7

Pirmsskolas izglītības iestāžu apmeklējums

Pirmsskolas izglītības iestādes 46.nedēļā apmeklējuši vidēji 71,2% reģistrēto bērnu. Salīdzinot ar 45.nedēļu, apmeklētības līmenis nedaudz pieaudzis - par 0,3%.

Monitoringa pilsētas /nedēļas	Daugavpils	Gulbene	Jekabpils	Jelgava	Jūrmala	Liepāja	Rēzekne	Rīga	Valmiera	Ventspils	Vidēji
42.	69,1	67,5	53,1	75,5	63,1	70,1	70,4	71,2	69,4	72,4	69,3
43.	70,9	71,0	51,1	81,7	65,2	76,1	76,3	68,8	70,2	72,5	69,8
44.	64,9	58,4	45,1	63,0	56,5	66,5	61,4	63,9	68,5	65,7	62,5
45.	67,3	67,1	50,2	76,3	63,7	79,9	64,2	73,3	97,6	73,9	70,9
46.	66,0	74,5	53,8	73,2	66,7	76,9	67,3	71,1	88,7	76,5	71,2
Salīdzinājumā ar 45.nedēļu	-1,3	7,4	3,6	-3,1	3,0	-3,0	3,1	-2,2	-8,9	2,6	0,3

Apmeklētība pieaugusi piecās un samazinājusies piecās monitoringa pilsētās, taču viszemākā pirmsskolas izglītības iestāžu apmeklētība 46.nedēļā tika reģistrēta Jēkabpilī (53,8%) un Daugavpilī (66,0%).

Secinājumi

2012.gada 46.nedēļā monitoringā iekļautajās ambulatorajās iestādēs gripas gadījumi netika reģistrēti. Gripas aktivitāte Latvijā, līdzīgi kā citās Eiropas valstīs, pašlaik ir zema. Apmeklējumu skaits citu akūto augšējo elpceļu infekciju gadījumos ir pieaudzis, taču līdzīgs iepriekšējās sezonas rādītājiem šajā laika periodā.

Situācija PVO Eiropas reģiona valstīs 45.nedēļā

(http://www.euroflu.org/cgi-files/bulletin_v2.cgi)

PVO Eiropas reģiona valstīs, kuras sniegušas informāciju par gripas izplatību (41 valsts), tā ir zema. Sporādiska gripas izplatība novērota trīspadsmit valstīs. Septiņas valstis ziņojušas par gripas aktivitātes samazināšanos, septiņās valstīs tā pieaugusi, bet pārējās valstīs tā palikusi nemainīga.

Uzraudzības tīkla ietvaros 45.nedēļā tika izmeklēti 608 paraugi, no tiem četrpadsmit (2,3%) bija pozitīvi uz gripas vīrusiem – desmit *A tipa* (no tiem 5 bija tipēti: visi kā *A(H3N2) tipa* gripas vīrusi) un četri *B tipa* gripas vīrusi. Ārpus uzraudzības tīkla noteikts 81 gripas vīruss: 35 *B tipa* gripas vīrusi un 46 *A tipa* (no tiem 28 bija tipēti: 7 *A(H3N2)* un 21 *A(H1N1)pdm09*).

Kopā 45.nedēļā noteikti 95 gripas vīrusi -39 gadījumos *B* un 56 *A tipa* gripas vīrusi.

Tāpat kā 44.nedēļā, no 18 valstīm, kurās definēts ILI/ARI (*eng. Influenza-like illness/Acute respiratory infection, lat. Gripai līdzīga slimība/Akūta respiratora infekcija*) epidēmiskais sliekšnis, tikai vienā valstī (Moldovas Republika) 45.nedēļā šis rādītājs tika pārsniegts.

Par SARI gadījumiem ziņojušas 8 valstis – Armēnija, Baltkrievija, Gruzija, Kazahstāna, Kirgizstāna, Krievijas Federācija, Serbija un Ukraina. Visi 106 paraugi no pacientiem SARI gadījumos bija negatīvi uz gripas vīrusiem.

Kopš 40. nedēļas pavisam noteikti 311 gripas vīrusi: 206 (66%) *A tipa* gripa un 105 (34%) *B tipa* gripa. No *A tipa* gripas vīrusiem 121 tipēts: 64(53%) kā *A(H3)* un 57(47%) kā *A(H1)pdm09*.

PVO par gripas izplatību pasaulē 2012.gada 9.novembrī

(http://www.who.int/influenza/surveillance_monitoring/updates/latest_update_GIP_surveillance/en/index.html)

Vairākas ziemeļu mērenā klimata zonas valstis ziņojušas par pieaugošu gripas vīrusu izplatību, īpaši Ziemeļamerikā un Rietumeiropā, taču epidēmiskais sliekšnis šajās valstīs netika pārsniegts.

Vairākas tropu klimatiskās zonas valstis pēdējo nedēļu laikā pieredzējušas augstu gripas vīrusu izplatību – Nikaragvā un Kostarikā Amerikā visbiežāk noteikts *B tipa* gripas vīruss, savukārt Indijā, Šrilankā, Nepālā un Kambodžā Āzijā, vienlīdz bieži noteikti gan *A(H1N1)pdm09* un *A(H3N2)* tipa, gan *B tipa* gripas vīrusi.

Subsahāras Āfrikā, Kamerūna un Etiopija ziņoja par pieaugošu gripas vīrusu izplatību.

Dienvīdu puslodes mērenā klimata zonas valstīs gripas aktivitāte ir starpsezonu līmenī.

Par gripas vīrusu rezistences izpēti

(http://www.ecdc.europa.eu/en/publications/Publications/Forms/ECDC_DispForm.aspx?ID=999)

Kopš sezonas sākuma (40/2012) vīrusu rezistences pārbaudi veikušas divas valstis – Nīderlande un Zviedrija.

Nevienam no vīrusiem, kuri bija testēti uz rezistenci pret neiraminidāzes inhibitoriem - oseltamivīru un zanamivīru, rezistence netika konstatēta.

Toties visiem *A/H3 tipa* gripas vīrusiem, kuri bija pārbaudīti uz jutību pret adamantāniem, tika konstatēta rezistence.

Vīrusa tips un apakštips	Rezistence pret neiraminidāzes inhibitoriem				Rezistence pret M2 inhibitoriem	
	Oseltamivir		Zanamivir		Amantadin, rimantadin	
	Testētie izolāti	t.sk. rezistenti	Testētie izolāti	t.sk. rezistenti	Testētie izolāti	t.sk. rezistenti
<i>A(H3)</i>	3	0	3	0	3	3 (100%)
<i>A(H1)pdm09</i>	1	0	1	0	0	0
<i>B tipa</i>	0	0	0	0	neattiecās	

Materiālu sagatavoja SLIMĪBU PROFILAKSES UN KONTROLES CENTRA Infekcijas slimību riska analīzes un profilakses departamenta Infekcijas slimību uzraudzības un imunizācijas nodaļas epidemioloģe R.Nikiforova un sabiedrības veselības analītiķe K.Pulmane.

2012.-2013.gada AAEI un gripas monitoringa 2012.gada 46.nedēļā datus sniedza:

- 67 primārās veselības aprūpes ārsti (reģistrēto pacientu skaits 102630– 5,0% no Latvijas iedzīvotāju skaita)
- 11 stacionārās ārstniecības iestādes
- 35 skolas
- 35 pirmsskolas izglītības iestādes

Izmantoti SIA Rīgas Austrumu klīniskās universitātes slimnīcas (RAKUS) stacionāra „Latvijas Infektoloģijas centrs” (LIC) laboratorijas dati.

Pateicamies visiem monitoringa dalībniekiem par laikus un precīzi sniegto informāciju.

Datu pārpublicēšanas un citēšanas gadījumā atsauce uz Slimību profilakses un kontroles centra “Epidemioloģijas biļetenu” ir obligāta.