



LATVIJAS REPUBLIKAS VESELĪBAS MINISTRIJA

SLIMĪBU PROFILAKSES UN KONTROLES CENTRS

Duntes iela 22, Rīga, LV-1005 • Tālr. 67501590 • Fakss 67501591 • E-pasts: info@spkc.gov.lv • Reģ. Nr. 90009756700

EPIDEMIOLOĢIJAS BIĻETENS

Nr. 46 (1267)

2012.gada 5.decembrī

Pārskats par akūto augšējo elpceļu infekciju (AAEI) un gripas* izplatību 2012. gada 48.nedēļā Latvijā

2012.gada 48.nedēļā monitoringā iekļautajās ambulatorajās iestādēs gripas gadījumi netika klīniski diagnosticēti.

Pie ģimenes ārsta vērsušos pacientu skaits citu AAEI gadījumos 48.nedēļā pieaudzis par 12,3% un bijis vidēji 1031,0 gadījumi uz 100 000 iedzīvotāju (47.nedēļā – 917,9 gadījumi uz 100 000 iedzīvotāju).

Pacientu vēršanās pie ārsta AAEI, gripas un pneimonijas gadījumos vidēji uz 100 000 iedzīvotāju¹

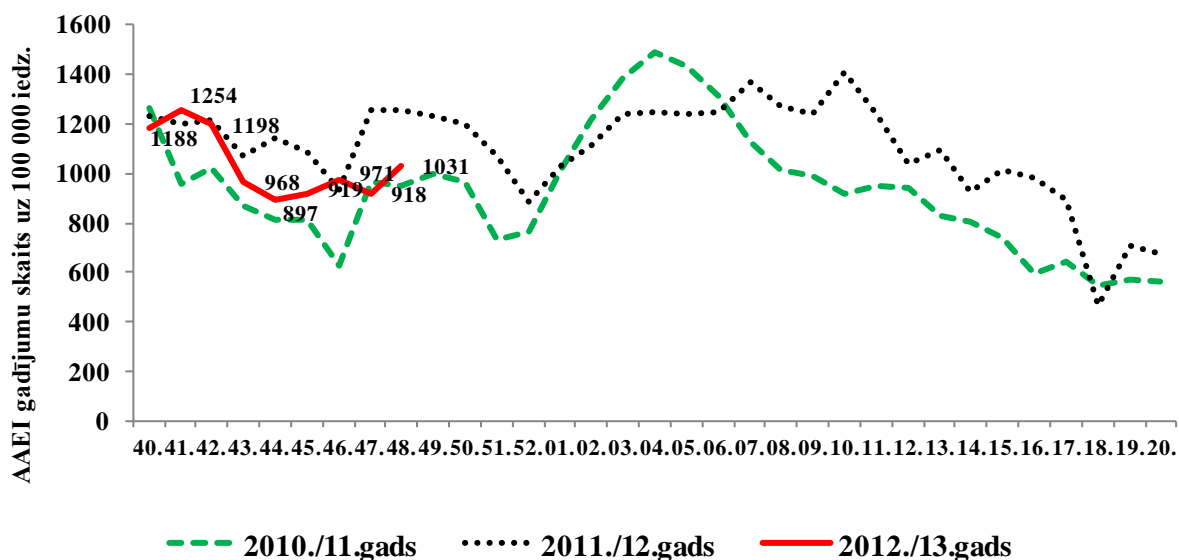
	Vecuma grupas	44.	45.	46.	47.	48.	Salīdzinot ar iepriekšējo nedēļu (%)
AAEI	Vidēji	896,7	919,2	971,5	917,9	1031,0	12,3
	0-4	4951,3	5281,8	5006,6	4722,2	5653,6	19,7
	5-14	3120,9	3231,7	3281,7	3453,8	3702,1	7,2
	15-64	504,1	493,9	572,5	495,6	518,0	4,5
	65>	187,1	105,1	145,7	134,5	251,6	87,1
Gripa	Vidēji	0,0	0,0	0,0	0,0	0,0	0,0
	0-4	0,0	0,0	0,0	0,0	0,0	0,0
	5-14	0,0	0,0	0,0	0,0	0,0	0,0
	15-64	0,0	0,0	0,0	0,0	0,0	0,0
	65>	0,0	0,0	0,0	0,0	0,0	0,0
Pneimonijas	Vidēji	24,7	35,5	27,3	18,5	31,6	70,5
	0-4	20,7	157,1	151,7	37,9	75,9	100,1
	5-14	47,3	56,7	86,1	10,8	21,5	100,0
	15-64	19,4	29,7	17,1	21,4	36,1	68,9
	65>	35,1	11,7	0,0	5,6	5,7	1,0

*klīniski diagnosticētie gripas gadījumi monitoringā iesaistītajās iestādēs

Paziņoto pneimonijas gadījumu skaits 48.nedēļā bijis par 70,5% augstāks nekā 47.nedēļā (vidēji 31,6 gadījumi uz 100 000 iedzīvotāju).

¹ Saslimstības līmenis nedēļas laikā tiek aprēķināts no pacientu skaita kas pirmo reizi sakarā ar saslimšanas epizodi vērsušies pie ģimenes ārsta.

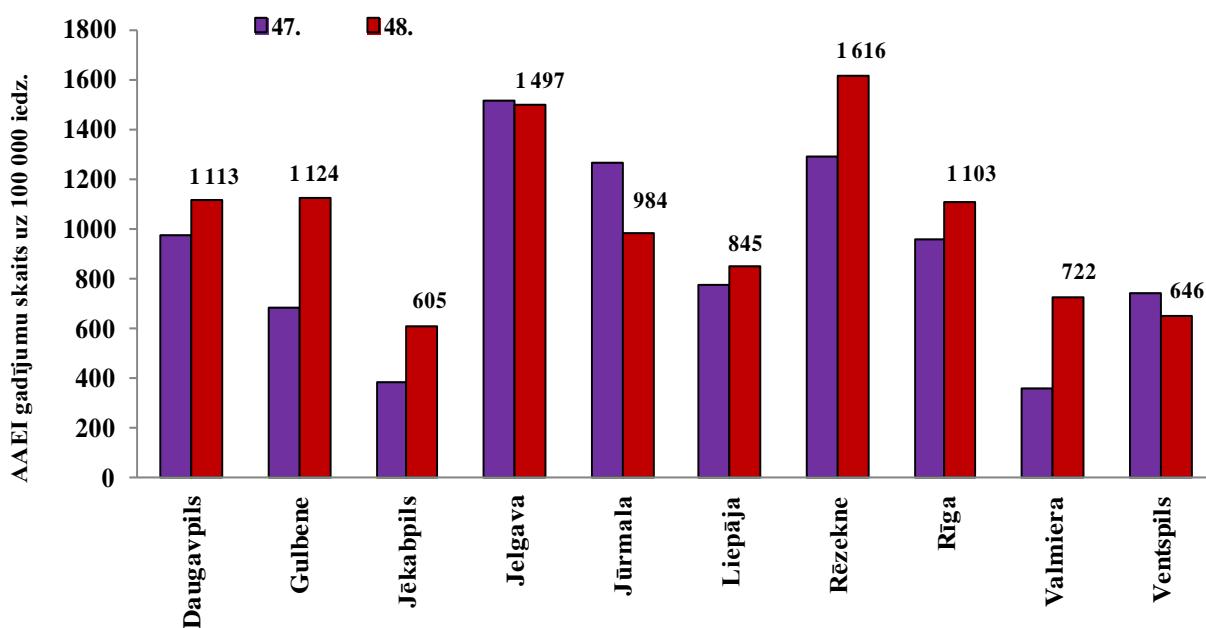
AAEI gadījumu skaita dinamika 2012-2013.gada sezonā



Vēršanās monitoringā iesaistītajās ambulatorajās iestādēs AAEI gadījumos 48.nedēļā pieaugusi, taču bijusi zemāka nekā iepriekšējās sezonas atbilstošajā periodā un līdzīga 2010./2011.gadā reģistrētajiem rādītājiem.

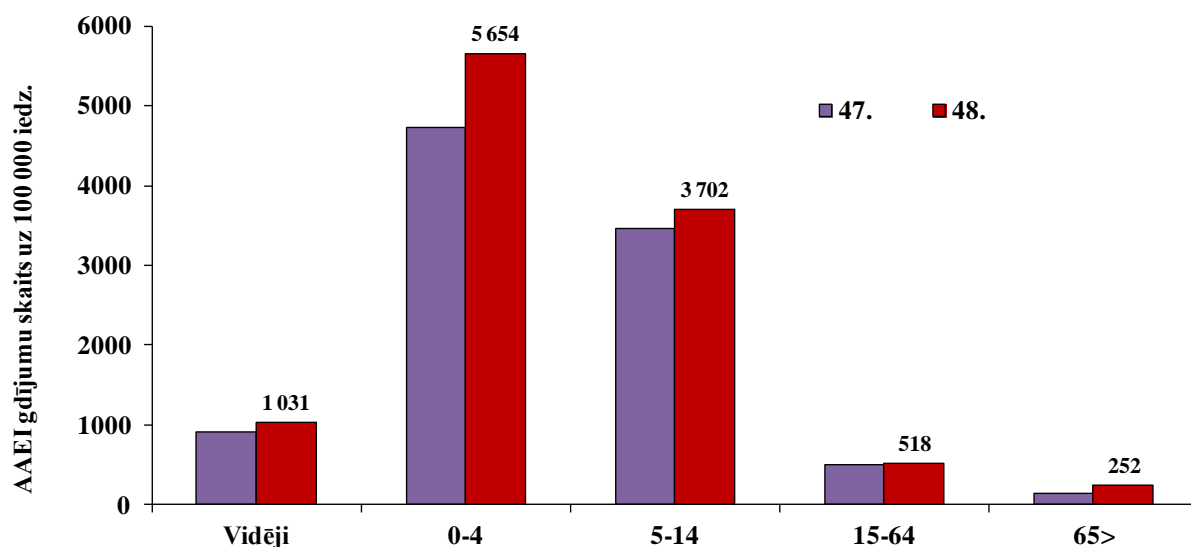
AAEI atsevišķās monitoringa teritorijās

Ambulatoro apmeklējumu skaits AAEI gadījumos pieaudzis septiņās un samazinājies trīs monitoringā iekļautajās teritorijās. Augstākā augšējo elpceļu infekciju intensitāte 48.nedēļā tika reģistrēta Rēzeknē (1616 gadījumi uz 100 000 iedzīvotāju) un Jelgavā (1497 gadījumi uz 100 000 iedzīvotāju), bet zemākā saslimstība reģistrēta Jēkabpilī un Ventspilī.



AAEI atsevišķās vecuma grupās

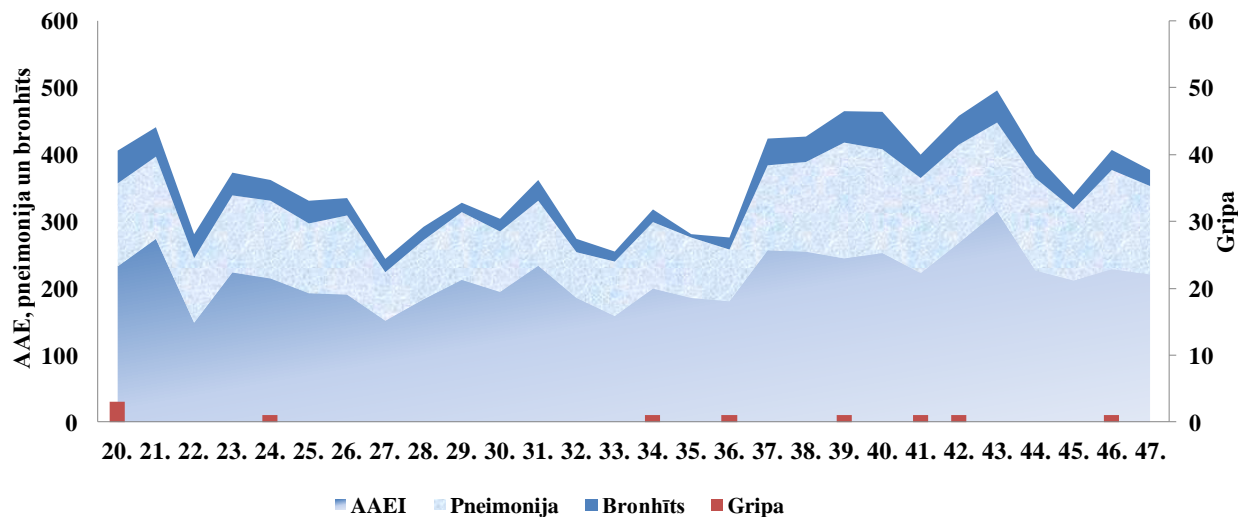
Vēršanās ambulatorajās iestādēs AAEI gadījumos 48.nedēļā pieaugusi visās vecuma grupās. Pati augstākā saslimstība reģistrēta vecuma grupā no 0 līdz 4 gadiem (5654 gadījumi uz 100 000 iedzīvotāju) un no 5 līdz 14 gadiem (3702 gadījumi uz 100 000 iedzīvotāju).



Neatliekamās medicīniskās palīdzības dienesta dati par hospitalizētajiem pacientiem

Saskaņā ar Neatliekamās medicīniskās palīdzības dienesta (NMPD) sniegtajiem datiem, 2012.gada 47.nedēļā pacienti ar diagnozi „gripa” netika hospitalizēti.

NMPD dati laika posmā no 2012.gada 20. līdz 47.nedēļai



Kopējais hospitalizēto pacientu skaits elpceļu infekciju gadījumos (gripa, AAEI, pneimonija, bronhīts) 47.nedēļā salīdzinājumā ar 46.nedēļu samazinājās par 8%. AAEI gadījumu skaits samazinājies par 3%, pneimonijas gadījumu skaits samazinājies par 11%, bet bronhītu skaits - par 20%.

Respiratoro vīrusu cirkulācija

2012.gada 48.nedēļā SIA „Rīgas austrumu klīniskā universitātes slimnīca” stacionāra „Latvijas Infektoloģijas centrs” laboratorijā izmeklēti 98 personu klīniskie paraugi - 15 jeb 15,3% gadījumu konstatēti respiratoro vīrusu infekciju izraisītāji (47.nedēļā – 11 jeb 18,6%). Noteikti 15 elpceļu infekciju vīrusi: A tipa gripas vīruss -1, I tipa paragripa – 1, III tipa paragripa - 1, adeno-vīrusi – 6, respiratori sincitiālais vīruss – 6.

Nedēļas	Izmeklēto paraugu skaits	A gripa	B gripa	Paragripa I	Paragripa II	Paragripa III	Paragripa IV	RSV	Adenovīrusi	hMPV	Pozitīvo paraugu skaits	Pozitīvo paraugu īpatsvars (%)	Gripa no izmeklēto paraugu skaita (%)	Gripa no pozitīvo paraugu skaita (%)	RSV no pozitīvo paraugu skaita (%)
40.	78	1		2							3	3,8	1,3	33,3	0
41.	83			1				3	2		6	7,2	0,0	0	50
42.	88			1		2			1		4	4,5	0,0	0	0
43.	88			1		1		6	5	1	14	15,9	0,0	0	42,9
44.	93			1		5		3	3		12	12,9	0,0	0	25
45.	73					6		4	2		12	16,4	0,0	0	33,3
46.	61			1		2		2	8		13	21,3	0,0	0	15,4
47.	59					3		4	4		11	18,6	0,0	0	36,4
48.	98	1		1		1		6	6		15	15,3	1,0	6,7	40
Kopā no 40. līdz 48.nedēļai	721	2	0	8	0	20	0	28	31	1	90	12,5	0,3	2,2	31,1

Vispārējās izglītības iestāžu apmeklējums

Vispārējās izglītības iestādes 48.nedēļā apmeklēja vidēji 92,3% no visiem skolēniem – par 0,5% mazāk nekā 47.nedēļā. Apmeklētība samazinājusies septiņās un pieaugusi trīs monitoringa pilsētās. Viszemākā apmeklētība bijusi Liepājā un Rēzeknē.

Monitoringa pilsētas /nedēļas	Daugavpils	Gulbene	Jēkabpils	Jelgava	Jūrmala	Liepāja	Rēzekne	Rīga	Valmiera	Ventspils	Vidēji
44.	Brīvlaiks										
45.	93,4	91,7	95,7	94,9	96,8	95,2	92,5	93,1	93,9	93,5	93,9
46.	92,8	92,9	94,4	93,6	94,8	92,0	90,3	93,1	95,9	93,2	93,2
47.	92,5	93,8	91,4	91,1	93,5	92,3	92,6	92,8	94,3	93,0	92,7
48.	91,5	91,7	91,7	91,7	93,4	90,4	90,7	91,9	92,2	93,9	92,3
Salīdzinājumā ar 47.nedēļu	-1,0	-2,1	0,3	0,6	-0,2	-1,8	-1,9	-0,9	-2,0	0,9	-0,5

Pirmsskolas izglītības iestāžu apmeklējums

Pirmsskolas izglītības iestādes 48.nedēļā apmeklēja vidēji 70,5% reģistrēto bērnu. Salīdzinot ar 47.nedēļu, apmeklētības līmenis samazinājies par 1,1%

Apmeklētība pieaugusi divās un samazinājusies astoņās monitoringa pilsētās. Viszemākā pirmsskolas izglītības iestāžu apmeklētība 48.nedēļā tika reģistrēta Jēkabpilī (51,1%) un Jūrmalā (62,9%).

Monitoringa pilsētas /nedēļas	Daugavpils	Gulbene	Jekabpils	Jelgava	Jūrmala	Liepāja	Rēzekne	Rīga	Valmiera	Ventspils	Vidēji
44.	64,9	58,4	45,1	63,0	56,5	66,5	61,4	63,9	68,5	65,7	62,5
45.	67,3	67,1	50,2	76,3	63,7	79,9	64,2	73,3	97,6	73,9	70,9
46.	66,0	74,5	53,8	73,2	66,7	76,9	67,3	71,1	88,7	76,5	71,2
47.	65,7	71,0	52,0	77,4	64,6	76,9	76,6	73,0	74,2	76,7	71,6
48.	64,3	69,7	51,1	75,9	62,9	77,5	76,0	70,9	84,7	75,7	70,5
Salīdzinājumā ar 47.nedēļu	-1,5	-1,3	-0,9	-1,6	-1,7	0,6	-0,6	-2,0	10,5	-1,0	-1,1

Secinājumi

2012.gada 48.nedēļā monitoringā iekļautajās ambulatorajās iestādēs gripas gadījumi netika reģistrēti. Gripas aktivitāte Latvijā, līdzīgi kā citās Eiropas valstīs, pašlaik ir zema. Ievērojami pieaudzis AAEI un pneimoniju gadījumu skaits. SIA „Rīgas austrumu klīniskā universitātes slimnīca” stacionāra „Latvijas Infektoloģijas centrs” laboratorijā 48.nedēļā noteikts viens gripas vīruss, kas varētu liecināt par gripas sporādisku izplatību, kas ir raksturīgi šim laika periodam.

Situācija PVO Eiropas reģiona valstīs 47.nedēļā

(http://www.euroflu.org/cgi-files/bulletin_v2.cgi)

PVO Eiropas reģiona valstīs gripas aktivitāte joprojām bijusi zema, taču vairākas valstis ziņojušas par pieaugošu gripas vīrusu izplatību. Četrdesmit Eiropas reģiona valstis ziņojušas par gripas klīnisko aktivitāti: 25 valstīs gripas aktivitāte bijusi stabila, 12 valstīs saslimstībai bijusi tendence pieaugt, bet 3 valstīs – samazināties. Pēc ģeogrāfiskās izplatības (ziņojušas 43 valstis) par lokālu gripas izplatību ziņojusi viena valsts (Malta), par sporādisku izplatību ziņojušas 16 valstis un 26 valstīs gripas izplatība netika novērota.

Gripas pozitīvo paraugu īpatsvars uzraudzības tīkla ietvaros 47.nedēļā bijis 3%. No visiem pozitīvajiem paraugiem 45% bija *A tipa* un 55% - *B tipa* gripas vīrusi.

Virusoloģijas dati. 2012.gada 47.nedēļā uzraudzības tīkla ietvaros izmeklēti 758 paraugi, no tiem 22 (3%) paraugos atklāti gripas vīrusi – 10 (45%) *A tipa* (2 tipēti kā *A/H1N1pdm09* un 8 kā *A/H3N2*) un 12 (55%) *B tipa* vīrusi.

Ārpus uzraudzības tīkla noteikts 121 gripas vīruss: 54 (45%) *B tipa* gripas vīrusi un 67 (55%) *A tipa* (no tiem 31 bija tipēts: 20 *A(H3N2)* un 11 *A(H1N1)pdm09*).

Kopā 47.nedēļā noteikti 143 gripas vīrusi – 66 (46%) gadījumos *B* un 77 (54%) - *A tipa* gripas vīrusi. Kopš 40. nedēļas pavisam noteikti 637 gripas vīrusi: 389 (61%) *A tipa* gripa un 248 (39%) *B tipa* gripa. No *A tipa* gripas vīrusiem 237 tipēti: 139 (59%) kā *A(H3N2)* un 98 (41%) kā *A(H1N1)pdm09*.

Kopš sezonas sākuma (no 2012.gada 40. līdz 2012.gada 47.nedēļai) gripas vīrusi raksturoti divās valstīs – Vācija un Apvienotā Karaliste. Kopā izpētīti 13 gripas vīrusi. Līdz šim lielākā daļa no izpētītiem gripas vīrusiem pēc antigēniskā raksturojuma atbilst vakcīnas sastāvā iekļautajiem gripas vīrusiem:

- 6 *A(H3) A/Victoria/361/2011(H3N2)*-līdzīgs*;
- 2 *B/Wisconsin/1/2010-līdzīgs (B/Yamagata/16/88 līnijas)**
- 2 *A(H3) A/Perth/16/2009 (H3N2)*-līdzīgs;
- 3 *B/Florida/4/2006-like (B/Yamagata/16/88 līnijas)*

* iekļauti vakcīnas sastāvā 2012.-2013.gada sezonai

Par SARI uzraudzību

(http://www.euroflu.org/cgi-files/bulletin_v2.cgi)

Par smagās akūtās respiratorās infekcijas gadījumiem 47.nedēļā ziņojušas 8 valstis – Baltkrievija, Gruzija, Kazahstāna, Kirgizstāna, Rumānija, Krievijas Federācija, Serbija un Ukraina.

Pavisam tika izmeklēti 122 respiratorie paraugi no SARI pacientiem un no tiem divi bija pozitīvi un gripas vīrusiem – abi *B tipa* gripas vīrusi.

PVO par gripas izplatību pasaulē 2012.gada 23.novembrī

(http://www.who.int/influenza/surveillance_monitoring/updates/latest_update_GIP_surveillance/en/index.html)

Ziemeļu puslodē mērenā klimata reģiona valstīs pieaugusi gripas vīrusa izplatība, taču nevienā valstī netika pārsniegts sezonālais sliekšnis.

Dienvidu un dienvidaustrumu Āzijas valstīs, izņemot Kambodžu, gripas vīrusa konstatēšana samazinās. Kambodža vismaz pēdējās 6 nedēļas tika novērots A (H3N2) gripas vīrusa skaita pieaugums.

Arī Subsahāras Āfrikā, Kamerūnā turpinājās gripas (H3N2) vīrusa izplatība, bet, šķiet, ir sasniegusi savu maksimumu un noteikto gripas vīrusu skaits ir samazinājies.

Etiopija un Gana ziņoja par (H1N1)pdm09 gripas vīrusa skaita pieaugumu, bet Madagaskara, Kenija un Togo - par zemu gripas vīrusu izplatību, galvenokārt cirkulē B gripas vīrusus.

Gripas aktivitāte dienvidu puslodē mērenā klimata valstīs šobrīd ir starp sezonas līmenī.

Par gripas vīrusu rezistences izpēti

(http://www.ecdc.europa.eu/en/publications/Publications/Forms/ECDC_DispForm.aspx?ID=1011)

Kopš sezonas sākuma (40/2012) vīrusu rezistences pārbaudi veikušas divas valstis – Nīderlande un Zviedrija.

Nevienam no vīrusiem, kuri bija testēti uz rezistenci pret neiramidāzes inhibitoriem - oseltamiviru un zanamiviru, rezistence netika konstatēta.

Toties visiem *A tipa* gripas vīrusiem, kuri bija pārbaudīti uz jutību pret adamantāniem, tika konstatēta rezistence.

Vīrusa tips un apakštips	Rezistence pret neiramidāzes inhibitoriem				Rezistence pret M2 inhibitoriem	
	Oseltamivir		Zanamivir		Amantadin, rimantadin	
	Testētie izolāti	t.sk. rezistenti	Testētie izolāti	t.sk. rezistenti	Testētie izolāti	t.sk. rezistenti
<i>A(H3)</i>	9	0	3	0	7	7 (100%)
<i>A(H1)pdm09</i>	3	0	1	0	2	2 (100%)
<i>B tipa</i>	3	0	0	0	neattiecās	

Materiālu sagatavoja SLIMĪBU PROFILAKSES UN KONTROLES CENTRA Infekcijas slimību riska analīzes un profilakses departamenta Infekcijas slimību uzraudzības un imunizācijas nodaļas epidemioloģe R.Nikiforova un sabiedrības veselības analītiķe K.Pulmane.

2012.-2013.gada AAEI un gripas monitoringa 2012.gada 48.nedēļā datus sniedza:

- 66 primārās veselības aprūpes ārsti (reģistrēto pacientu skaits 101357– 4,9% no Latvijas iedzīvotāju skaita)
- 11 stacionārās ārstniecības iestādes
- 35 skolas
- 35 pirmsskolas izglītības iestādes

Izmantoti SIA Rīgas Austrumu klīniskās universitātes slimnīcas (RAKUS) stacionāra „Latvijas Infektoloģijas centrs” (LIC) laboratorijas dati.

Pateicamies visiem monitoringa dalībniekiem par laikus un precīzi sniegto informāciju.

Datu pārpublicēšanas un citēšanas gadījumā atsauce uz Slimību profilakses un kontroles centra “Epidemioloģijas biļetenu” ir obligāta.