



LATVIJAS REPUBLIKAS VESELĪBAS MINISTRIJA

SLIMĪBU PROFILAKSES UN KONTROLES CENTRS

Dunties iela 22, Rīga, LV-1005 • Tālr. 67501590 • Fakss 67501591 • E-pasts: info@spkc.gov.lv • Reģ. Nr. 90009756700

EPIDEMIOLOĢIJAS BIĻETENS

Nr. 48 (1269)

2012.gada 18.decembrī

Pārskats par akūto augšējo elpceļu infekciju (AAEI) un gripas* izplatību 2012. gada 50.nedēļā Latvijā

2012.gada 50.nedēļā monitoringā iekļautajās ambulatorajās iestādēs gripas gadījumi netika klīniski diagnosticēti.

Pie ģimenes ārsta vērsušos pacientu skaits citu AAEI gadījumos 50.nedēļā samazinājies par 7,1% un bijis vidēji 1138,1 gadījums uz 100 000 iedzīvotāju (49.nedēļā – 1225,5 gadījumi uz 100 000 iedzīvotāju).

Paziņoto pneimonijas gadījumu skaits 50.nedēļā bijis par 1,9% augstāks nekā 49.nedēļā (vidēji 28,3 gadījumi uz 100 000 iedzīvotāju).

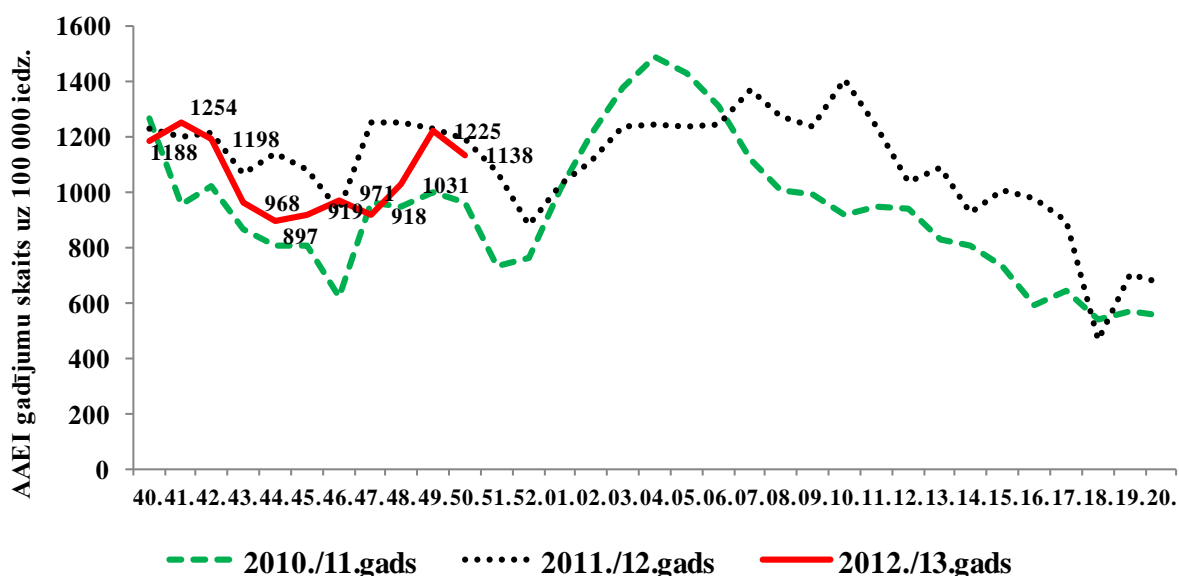
Pacientu vēršanās pie ārsta AAEI, gripas un pneimonijas gadījumos vidēji uz 100 000 iedzīvotāju¹

	Vecuma grupas	46.	47.	48.	49.	50.	Salīdzinot ar iepriekšējo nedēļu (%)
AAEI	Vidēji	971,5	917,9	1031,0	1225,5	1138,1	-7,1
	0-4	5006,6	4722,2	5653,6	6395,9	5860,0	-8,4
	5-14	3281,7	3453,8	3702,1	4745,0	4346,9	-8,4
	15-64	572,5	495,6	518,0	632,6	591,0	-6,6
	65>	145,7	134,5	251,6	137,3	224,1	63,3
Gripa	Vidēji	0,0	0,0	0,0	0,0	0,0	0,0
	0-4	0,0	0,0	0,0	0,0	0,0	0,0
	5-14	0,0	0,0	0,0	0,0	0,0	0,0
	15-64	0,0	0,0	0,0	0,0	0,0	0,0
	65>	0,0	0,0	0,0	0,0	0,0	0,0
Pneimonijas	Vidēji	27,3	18,5	31,6	27,7	28,3	1,9
	0-4	151,7	37,9	75,9	56,9	132,8	133,2
	5-14	86,1	10,8	21,5	97,1	129,1	33,0
	15-64	17,1	21,4	36,1	20,3	14,2	-29,9
	65>	0,0	5,6	5,7	11,4	0,0	-100,0

*klīniski diagnosticētie gripas gadījumi monitoringā iesaistītajās iestādēs

¹ Saslimstības līmenis nedēļas laikā tiek aprēķināts no pacientu skaita kas pirmo reizi sakarā ar saslimšanas epizodi vērsušies pie ģimenes ārsta.

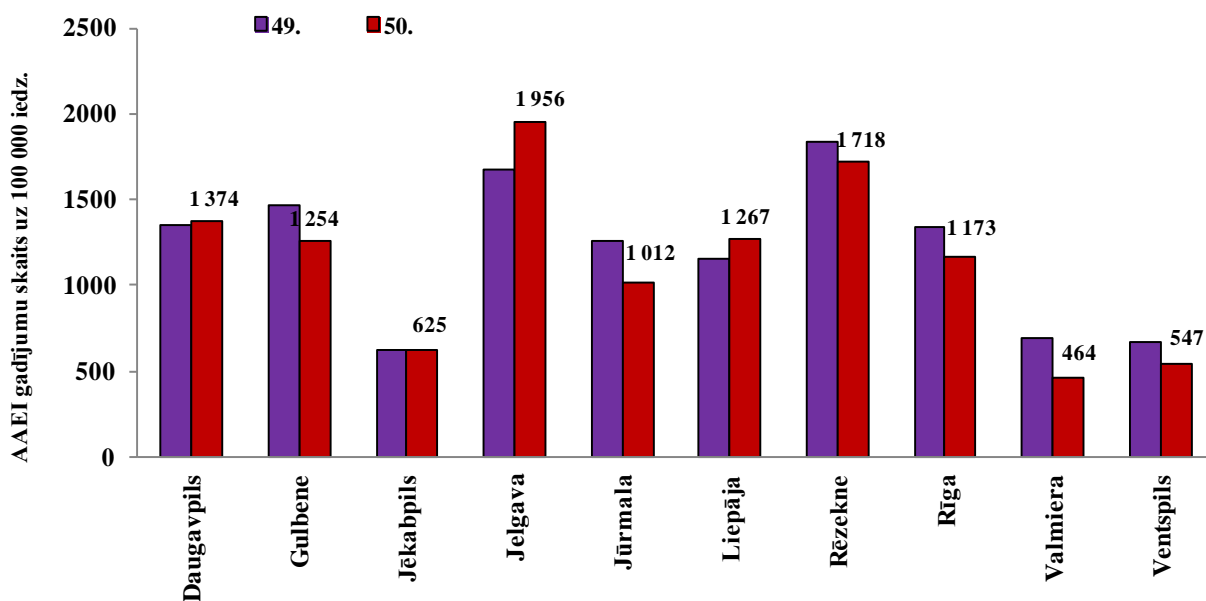
AAEI gadījumu skaita dinamika 2012-2013.gada sezonā



Vēršanās monitoringā iesaistītajās ambulatorajās iestādēs AAEI gadījumos 50.nedēļā samazinājusies un bijusi augstāka nekā 2010./11.gada sezonā, bet līdzīga iepriekšējā sezonā reģistrētajiem rādītājiem atbilstošā periodā.

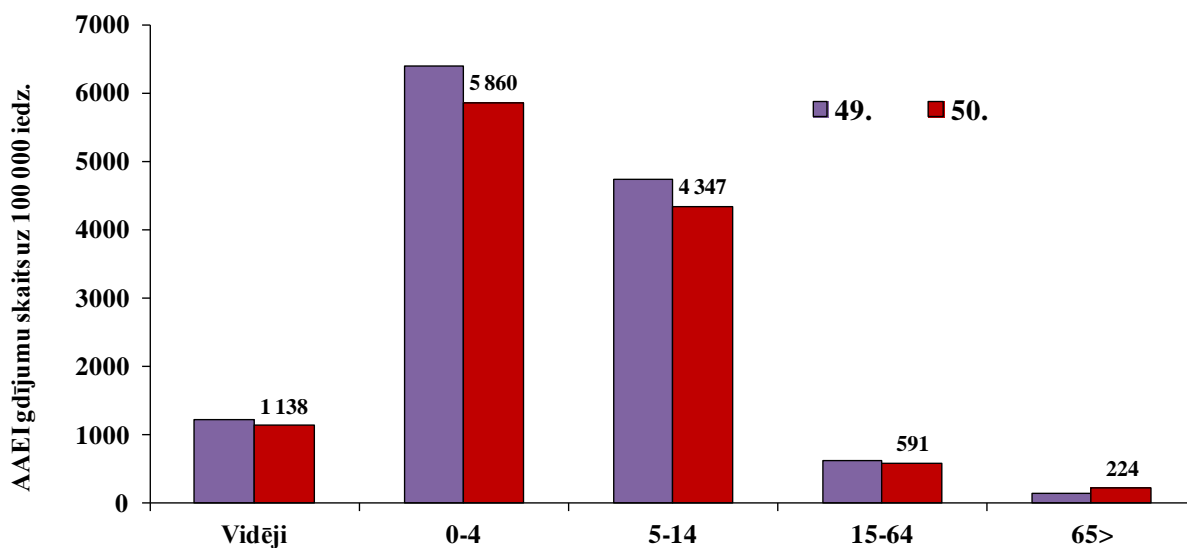
AAEI atsevišķās monitoringa teritorijās

Ambulatoro apmeklējumu skaits AAEI gadījumos pieaudzis trijās un samazinājies sešās monitoringā iekļautajās teritorijās, taču Jēkabpilī tas palicis nemainīgs. Augstākā augšējo elpceļu infekciju intensitāte 50.nedēļā tika reģistrēta Jelgavā (1956 gadījumi uz 100 000 iedzīvotāju) un Rēzeknē (1718 gadījums uz 100 000 iedzīvotāju), bet zemākā saslimstība, līdzīgi kā iepriekšējā nedēļā, reģistrēta Valmierā, Ventspilī un Jēkabpilī.



AAEI atsevišķās vecuma grupās

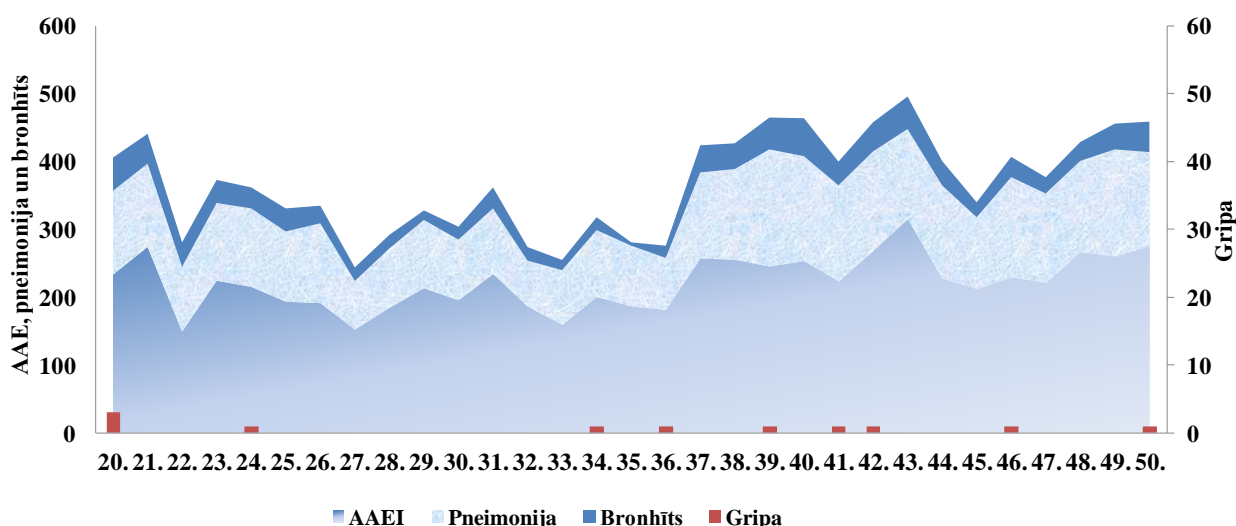
Vēršanās ambulatorajās iestādēs AAEI gadījumos 50.nedēļā samazinājusies visās vecuma grupās, izņemot vecuma grupu 65 gadi un vairāk. Pati augstākā saslimstība reģistrēta vecuma grupā no 0 līdz 4 gadiem (5860 gadījumi uz 100 000 iedzīvotāju) un no 5 līdz 14 gadiem (4347 gadījumi uz 100 000 iedzīvotāju).



Neatliekamās medicīniskās palīdzības dienesta dati par hospitalizētajiem pacientiem elpceļu infekciju gadījumos

Saskaņā ar Neatliekamās medicīniskās palīdzības dienesta (NMPD) sniegtajiem datiem, 2012.gada 50.nedēļā tika hospitalizēts viens pacients ar diagnozi „gripa” vecuma grupā 15-64 gadi.

NMPD dati laika posmā no 2012.gada 20. līdz 50.nedēļai



Kopējais hospitalizēto pacientu skaits elpceļu infekciju gadījumos (gripa, AAEI, pneimonija, bronhīts) 50.nedēļā salīdzinājumā ar 49.nedēļu palielinājies par 1%. AAEI gadījumu skaits palielinājies par 6%, bronhītu skaits - par 18%, bet pneimonijas gadījumu skaits samazinājās par 12%.

Respiratoro vīrusu cirkulācija

2012.gada 50.nedēļā SIA „Rīgas austrumu klīniskā universitātes slimnīca” stacionāra „Latvijas Infektoloģijas centrs” laboratorijā tika izmeklēti 107 personu klīniskie paraugi - 23 jeb 21,5% gadījumu konstatēti respiratoro vīrusu infekciju izraisītāji (49.nedēļā – 25 jeb 22,9%). Noteikti 23 elpceļu infekciju vīrusi: *B* tipa gripas vīruss – 1, III tipa paragripa - 2, adenovīrusi – 6, respiratori sincitiālais vīruss – 14.

Nedēļas	Izmeklēto paraugu skaits	A gripa	B gripa	Paragripa I	Paragripa II	Paragripa III	Paragripa IV	RSV	Adenovīrusi	hMPV	Pozitīvo paraugu skaits	Pozitīvo paraugu īpatsvars (%)	Gripa no izmeklēto paraugu skaita (%)	Gripa no pozitīvo paraugu skaita (%)	RSV no pozitīvo paraugu skaita (%)
40.	78	1		2							3	3,8	1,3	33,3	0
41.	83			1				3	2		6	7,2	0,0	0	50
42.	88			1		2			1		4	4,5	0,0	0	0
43.	88			1		1		6	5	1	14	15,9	0,0	0	42,9
44.	93			1		5		3	3		12	12,9	0,0	0	25
45.	73					6		4	2		12	16,4	0,0	0	33,3
46.	61			1		2		2	8		13	21,3	0,0	0	15,4
47.	59					3		4	4		11	18,6	0,0	0	36,4
48.	98	1		1		1		6	6		15	15,3	1,0	6,7	40
49.	109	2	1	1		4		8	9		25	22,9	2,8	12	32
50.	107		1			2		14	6		23	21,5	0,9	4,3	60,9
Kopā no 40. līdz 50.nedēļai	937	4	2	9	0	26	0	50	46	1	138	14,7	0,6	4,3	36,2

Vispārējās izglītības iestāžu apmeklējums

Vispārējās izglītības iestādes 50.nedēļā apmeklējuši vidēji 90,1% no visiem skolēniem – par 1,4% mazāk nekā 49.nedēļā. Apmeklētība samazinājusies četrās un pieaugusi sešās monitoringa pilsētās. Viszemākā apmeklētība bijusi Ventpilī un Rēzeknē.

Monitoringa pilsētas /nedēļas	Daugavpils	Gulbene	Jekabpils	Jelgava	Jūrmala	Liepāja	Rēzekne	Rīga	Valmiera	Ventspils	Vidēji
46.	92,8	92,9	94,4	93,6	94,8	92,0	90,3	93,1	95,9	93,2	93,2
47.	92,5	93,8	91,4	91,1	93,5	92,3	92,6	92,8	94,3	93,0	92,7
48.	91,5	91,7	91,7	91,7	93,4	90,4	90,7	91,9	92,2	93,9	92,3
49.	91,3	87,6	91,1	92,0	91,6	93,6	87,4	91,4	92,4	92,2	91,5
50.	91,4	95,0	96,3	92,1	90,2	93,5	89,0	92,0	90,2	83,7	90,1
Salīdzinājumā ar 49.nedēļu	0,1	7,4	5,2	0,1	-1,4	-0,2	1,6	0,6	-2,2	-8,5	-1,4

Pirmsskolas izglītības iestāžu apmeklējums

Pirmsskolas izglītības iestādes 50.nedēļā apmeklējuši vidēji 70% reģistrēto bērnu. Salīdzinot ar 49.nedēļu, apmeklētības līmenis pieaudzis par 0,9%

Apmeklētība pieaugusi piecās un arī samazinājusies piecās monitoringa pilsētās. Viszemākā pirmsskolas izglītības iestāžu apmeklētība 50.nedēļā tika reģistrēta Jēkabpilī (52,7%), Daugavpilī (66,3%) un Jūrmalā (66,4%).

Monitoringa pilsētas /nedēļas	Daugavpils	Gulbene	Jēkabpils	Jelgava	Jūrmala	Liepāja	Rēzekne	Rīga	Valmiera	Ventspils	Vidēji
46.	66,0	74,5	53,8	73,2	66,7	76,9	67,3	71,1	88,7	76,5	71,2
47.	65,7	71,0	52,0	77,4	64,6	76,9	76,6	73,0	74,2	76,7	71,6
48.	64,3	69,7	51,1	75,9	62,9	77,5	76,0	70,9	84,7	75,7	70,5
49.	63,7	70,6	53,1	76,7	63,5	77,8	68,5	68,0	79,8	74,6	69,1
50.	66,3	69,3	52,7	75,1	66,4	80,1	67,9	68,7	70,2	75,8	70,0
Salīdzinājumā ar 49.nedēļu	2,6	-1,3	-0,4	-1,6	2,9	2,3	-0,6	0,7	-9,7	1,2	0,9

Secinājumi

2012.gada 50.nedēļā monitoringā iekļautajās ambulatorajās iestādēs gripas gadījumi netika reģistrēti. Gripas aktivitāte Latvijā, līdzīgi kā citās Eiropas valstīs, pašlaik ir zema.

SIA „Rīgas austrumu klīniskā universitātes slimnīca” stacionāra „Latvijas Infektoloģijas centrs” laboratorijā 50.nedēļā noteikts 1 *B tipa* gripas vīruss.

Monitoringa dati liecina par sporādiskas gripas izplatību, kas ir raksturīgi šim laika periodam.

Situācija PVO Eiropas reģiona valstīs 49.nedēļā

(http://www.euroflu.org/cgi-files/bulletin_v2.cgi)

PVO Eiropas reģiona valstīs gripas aktivitātes līmenis bijis zems, taču pieaudzis valstu skaits, kas ziņojušas par sporādisku gripas vīrusu ģeogrāfisko izplatību. Par lokālu gripas izplatību ziņojusi viena valsts (Apvienotā Karaliste – Anglija), par sporādisku izplatību ziņojusi 21 valsts un 18 valstīs gripas izplatība netika novērota.

Virusoloģijas dati. 2012.gada 49.nedēļā uzraudzības tīkla ietvaros izmeklēti 954 paraugi, no tiem 81 (8,5%) paraugā atklāti gripas vīrusi – 39 (48%) *A tipa* un 42 (52%) *B tipa* vīrusi.

Kopā 49.nedēļā, uzraudzības tīkla ietvaros un ārpus tā, noteikti 280 gripas vīrusi – 128 (46%) gadījumos *B* un 152 (54%) *A tipa* gripas vīrusi, no tiem 86 tipēti: 45 kā *A(H3N2)* un 41 kā *A(H1N1)pdm09*. Kopš 40. nedēļas pavisam noteikti 1177 gripas vīrusi: 681 (58%) *A tipa* gripa un 496 (42%) *B tipa* gripa. No *A tipa* gripas vīrusiem 421 tipēts: 240 (57%) kā *A(H3N2)* un 181 (43%) kā *A(H1N1)pdm09*.

No 18 valstīm, kurās definēts ILI/ARI (*eng. Influenza-like illness/Acute respiratory infection, lat. Gripai līdzīga slimība/Akūta respiratora infekcija*) epidēmiskais sliekšnis, divās valstīs (Krievijas Federācija, Albānija) 49.nedēļā šis rādītājs tika pārsniegts.

Kopš sezonas sākuma (no 2012.gada 40. līdz 2012.gada 49.nedēļai) gripas vīrusi raksturoti piecās valstīs – Dānija, Apvienotā Karaliste, Vācija, Portugāle un Rumānija. Kopā izpētīti 43 gripas vīrusi. Līdz šim lielākā daļa no izpētītiem gripas vīrusiem pēc antigēniskā raksturojuma atbilda vakcīnas sastāvā iekļautajiem gripas vīrusiem:

- 1 *A(H1)pdm09 A/California/7/2009 (H1N1)-līdzīgs**;
- 28 *A(H3) A/Victoria/361/2011(H3N2)-līdzīgs**;
- 7 *B/Wisconsin/1/2010-līdzīgs (B/Yamagata/16/88 līnijas)**;
- 1 *B/Estonia/55669/2011-līdzīgs (B/Yamagata/16/88 līnijas)*;

- 6 *B/Brisbane/60/2008-like (B/Victoria/2/87* līnijas)

*** iekļauti vakcīnas sastāvā 2012.-2013.gada sezonai Ziemeļu puslodē**

Par smagās akūtās respiratorās infekcijas gadījumiem 49.nedēļā ziņojušas 9 valstis – Baltkrievija, Gruzija, Kazahstāna, Kirgizstāna, Moldovas Republika, Rumānija, Krievijas Federācija, Serbija un Ukraina.

Pavisam tika izmeklēti 130 respiratorie paraugi no SARI pacientiem un no tiem trīs bija pozitīvi uz gripas vīrusiem – visi *A(H3N2)* tipa.

PVO par gripas izplatību pasaulē 2012.gada 7.decembrī

(http://www.who.int/influenza/surveillance_monitoring/updates/latest_update_GIP_surveillance/en/index.html)

Ziemeļu puslodē mērenā klimata reģiona valstīs, īpaši Ziemeļamerikā, pieaugusi gripas vīrusa izplatība. Kanādā un ASV tika pārsniegts sezonālais sliekšnis, taču augstākā gripas aktivitāte reģistrēta ASV dienvidu daļā. Eiropā gripas aktivitāte bijusi zema, taču tai ir vērojama tendence pieaugt.

Dienvidu un dienvidaustrumu Āzijas valstīs, izņemot Kambodžu, gripas vīrusa aktivitāte bijusi zema.

Arī Subsahāras Āfrikā gripas aktivitāte bijusi neliela.

Gripas aktivitāte dienvidu puslodē mērenā klimata valstīs šobrīd ir starpsezonu līmenī.

Par gripas vīrusu rezistences izpēti

(http://www.euroflu.org/cgi-files/bulletin_v2.cgi)

Kopš sezonas sākuma (40/2012) vīrusu rezistences pārbaudi veiktušas sešas valstis – Vācija, Norvēģija, Nīderlande, Spānija, Zviedrija un Apvienotā Karaliste.

Nevienam no vīrusiem, kuri bija testēti uz rezistenci pret neiraminidāzes inhibitoriem - oseltamiviru un zanamiviru, rezistence netika konstatēta.

Toties visiem *A tipa* gripas vīrusiem, kuri bija pārbaudīti uz jutību pret adamantāniem, tika konstatēta rezistence.

Vīrusa tips un apakštips	Rezistence pret neiraminidāzes inhibitoriem				Rezistence pret M2 inhibitoriem	
	Oseltamivir		Zanamivir		Amantadin, rimantadin	
	Testētie izolāti	t.sk. rezistenti	Testētie izolāti	t.sk. rezistenti	Testētie izolāti	t.sk. rezistenti
<i>A(H3)</i>	22	0	22	0	14	14 (100%)
<i>A(H1)pdm09</i>	25	0	25	0	5	5 (100%)
<i>B tipa</i>	7	0	7	0	neattiecās	

Materiālu sagatavoja SLIMĪBU PROFILAKSES UN KONTROLES CENTRA Infekcijas slimību riska analīzes un profilakses departamenta Infekcijas slimību uzraudzības un imunizācijas nodaļas epidemioloģe R.Nikiforova un sabiedrības veselības analītiķe K.Pulmane.

2012.-2013.gada AAEI un gripas monitoringa 2012.gada 50.nedēļā datus sniedza:

- 67 primārās veselības aprūpes ārsti (reģistrēto pacientu skaits 102 630– 5% no Latvijas iedzīvotāju skaita)
 - 11 stacionārās ārstniecības iestādes
 - 35 skolas
 - 35 pirmsskolas izglītības iestādes
- Izmantoti SIA Rīgas Austrumu klīniskās universitātes slimnīcas (RAKUS) stacionāra „Latvijas Infektoloģijas centrs” (LIC) laboratorijas dati.

Pateicamies visiem monitoringa dalībniekiem par laikus un precīzi sniegto informāciju.

Datu pārpublicēšanas un citēšanas gadījumā atsauce uz Slimību profilakses un kontroles centra “Epidemioloģijas biļetenu” ir obligāta.