



LATVIJAS REPUBLIKAS VESELĪBAS MINISTRIJA

SLIMĪBU PROFILAKSES UN KONTROLES CENTRS

Duntes iela 22, Rīga, LV-1005 • Tālrunis: 67501590 • Fakss: 67501591 • E-pasts: info@spkc.gov.lv • Reģ. Nr. 90009756700

EPIDEMIOLOĢIJAS BIĻETENS

Nr. 17(1288)

2013.gada 26.martā

Pārskats par akūto augšējo elpceļu infekciju (AAEI) un gripas* izplatību 2013. gada 12.nedēļā Latvijā

2013.gada 12.nedēļā monitoringā iekļautajās ambulatorajās iestādēs klīniski tika diagnosticēti 299 gripas gadījumi (vidēji 296,5 gadījumi uz 100 000 iedzīvotāju), kas ir par 17 gadījumiem (6%) vairāk nekā 11.nedēļā.

Vērsušos pacientu skaits citu AAEI gadījumos 12.nedēļā palielinājies par 1,6% un bijis vidēji 1206,0 gadījumi uz 100 000 iedzīvotāju (11.nedēļā –1187,1 gadījums uz 100 000 iedzīvotāju).

Vēršanās pneimonijas gadījumos 12.nedēļā (31,7 gadījumi uz 100 000 iedzīvotāju) salīdzinājumā ar 11.nedēļu palielinājies vidēji par 14,2%.

Vēršanās pie ģimenes ārsta AAEI, gripas un pneimonijas gadījumos vidēji uz 100 000 iedzīvotāju¹

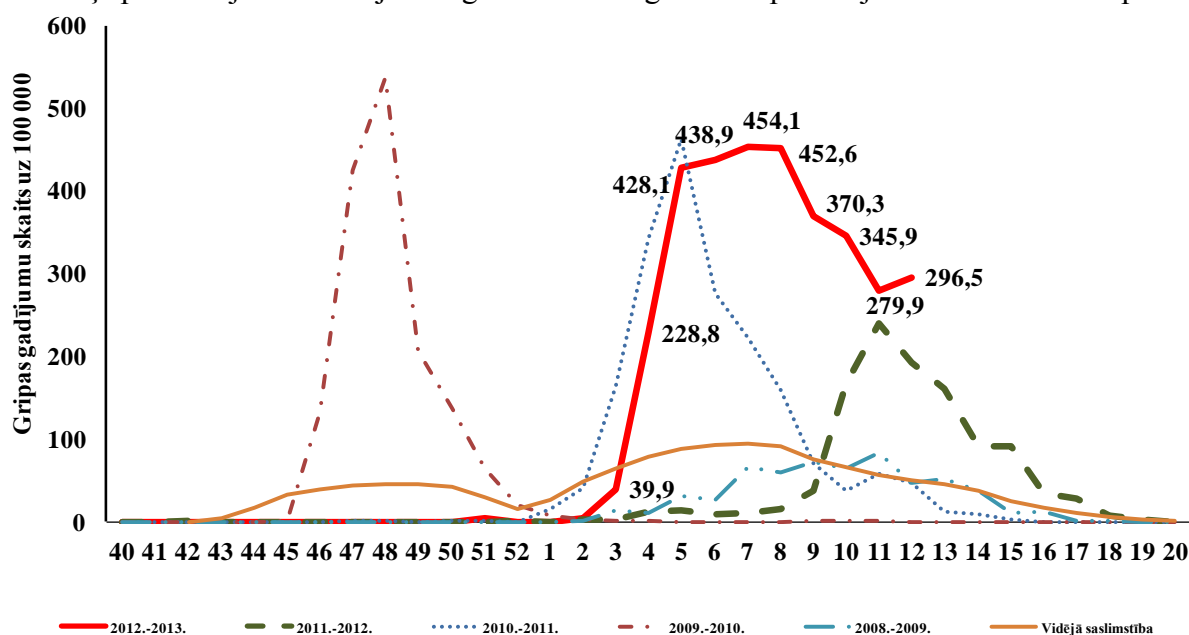
| | Vecuma grupas | 08. | 09. | 10. | 11. | 12. | Salīdzinot ar iepriekšējo nedēļu (%) |
|------------|---------------|--------|--------|--------|--------|--------|--------------------------------------|
| AAEI | Vidēji | 1282,4 | 1255,0 | 1173,1 | 1187,1 | 1206,0 | 1,6 |
| | 0-4 | 5101,5 | 5404,9 | 4798,0 | 5333,8 | 5391,4 | 1,1 |
| | 5-14 | 4185,9 | 4336,1 | 4734,2 | 4699,4 | 4482,3 | -4,6 |
| | 15-64 | 858,0 | 759,1 | 692,1 | 650,0 | 716,9 | 10,3 |
| | 65> | 252,6 | 375,4 | 140,1 | 216,4 | 164,4 | -24,0 |
| Gripa | Vidēji | 452,6 | 370,3 | 345,9 | 279,9 | 296,5 | 5,9 |
| | 0-4 | 834,4 | 625,8 | 720,7 | 594,8 | 614,0 | 3,2 |
| | 5-14 | 1474,2 | 1301,9 | 1323,4 | 1291,5 | 1259,0 | -2,5 |
| | 15-64 | 350,5 | 292,0 | 249,2 | 164,3 | 194,9 | 18,6 |
| | 65> | 195,2 | 117,7 | 106,5 | 108,2 | 96,4 | -10,9 |
| Pneimonija | Vidēji | 58,6 | 44,8 | 39,0 | 27,8 | 31,7 | 14,2 |
| | 0-4 | 170,7 | 113,8 | 56,9 | 57,6 | 19,2 | -66,7 |
| | 5-14 | 86,1 | 75,3 | 21,5 | 32,6 | 54,3 | 66,7 |
| | 15-64 | 55,3 | 34,2 | 47,0 | 32,0 | 34,9 | 9,1 |
| | 65> | 23,0 | 50,4 | 11,2 | 0,0 | 11,3 | 100,0 |

*klīniski diagnosticētie gripas gadījumi monitoringā iesaistītajās iestādēs

¹ Saslimstības līmenis nedēļas laikā tiek aprēķināts no pacientu skaita, kas pirmo reizi sakarā ar saslimšanas epizodi vērsušies pie ģimenes ārsta.

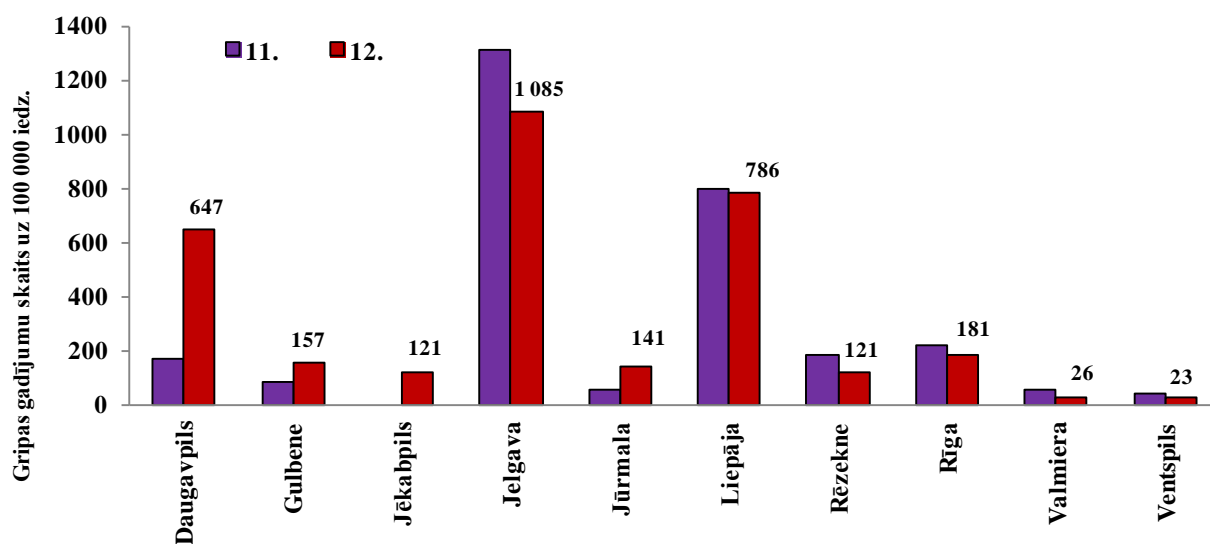
Gripas intensitāte

Pacientu vēršanās ambulatorajās monitoringa iestādēs ar gripas klīniskiem simptomiem 12.nedēļā palielinājusies un bijusi augstāka nekā reģistrēta iepriekšējo sezonu atbilstošā periodā.



Gripa atsevišķās monitoringa teritorijās

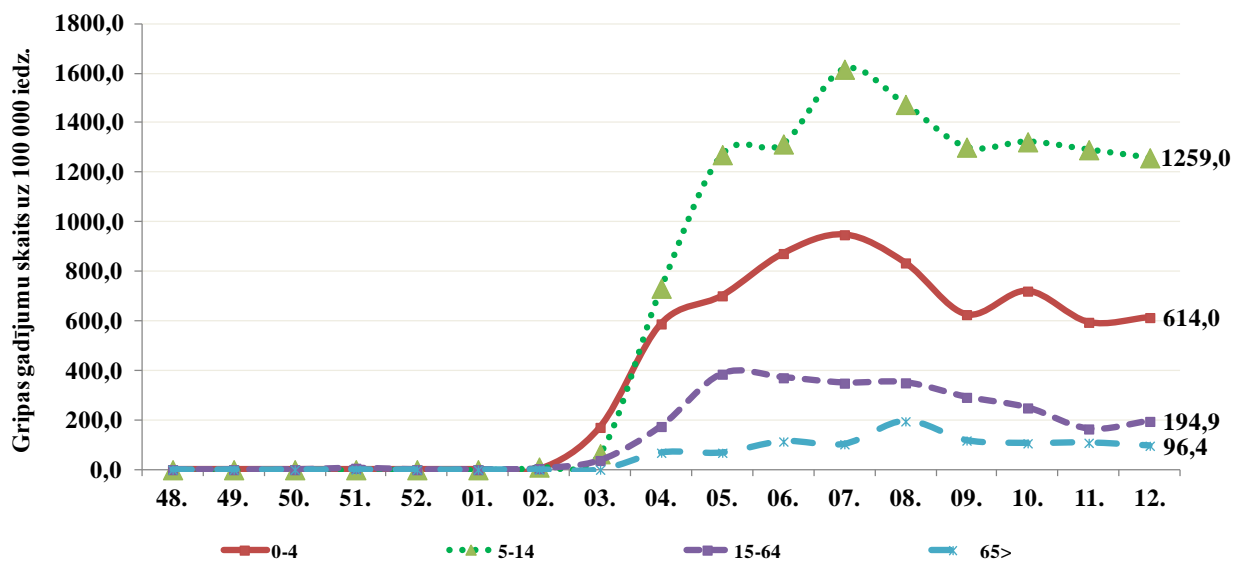
Gripas gadījumi reģistrēti visās monitoringā iekļautajās pilsētās, taču astoņās monitoringa teritorijās saslimstība bijusi augstāka nekā 100 gadījumi uz 100 000 iedzīvotājiem. Visaugstākā saslimstība jau vairākas nedēļas pēc kārtas tika reģistrēta Jelgavā un Liepājā. Gripas gadījumu skaits palielinājies Daugavpilī, Gulbenē, Jēkabpilī un Jūrmalā, bet pārējās monitoringa teritorijās tas samazinājies.



Gripa atsevišķās vecuma grupās

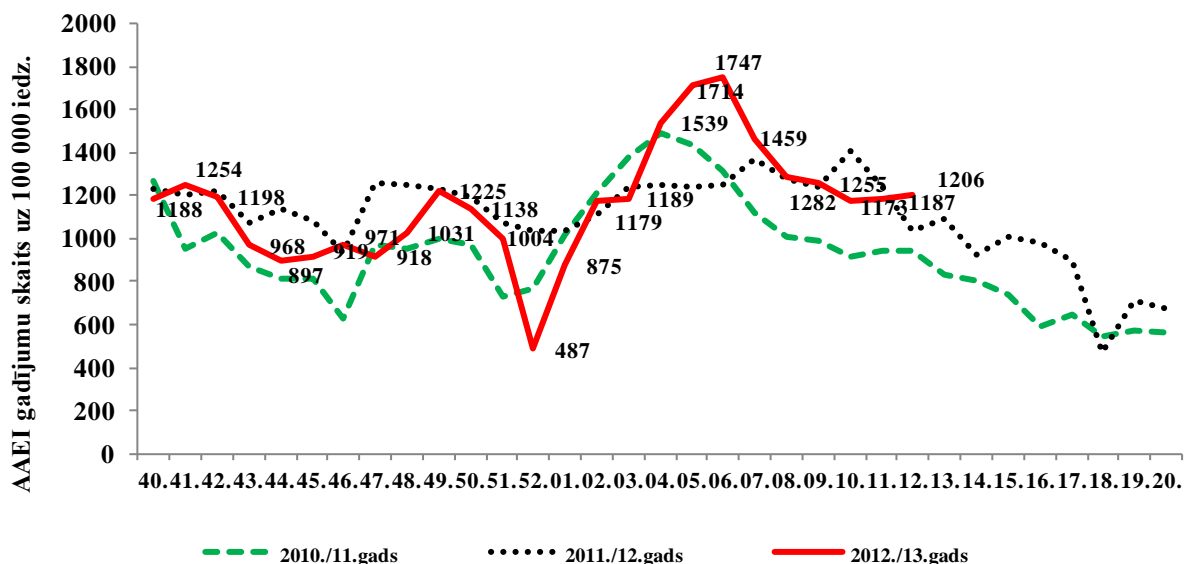
Saslimstība ar gripu palielinājusies bērniem līdz četrus gadu vecumam un personām vecumā no 15-64 gadiem, taču pārējās vecuma grupās saslimstība samazinājusies. Augstākā saslimstība ar gripu arī 12.nedēļā reģistrēta vecuma grupā 5-14 gadi (1259,0 gadījumi uz

100 000 iedzīvotāju) un 0 - 4 gadi (614,0 gadījumi uz 100 000 iedzīvotāju). Zemākā saslimstība joprojām reģistrēta vecuma grupā >65 gadi (96,4 uz 100 000 iedzīvotājiem).



Vēršanās pēc medicīniskās palīdzības AAEI gadījumos

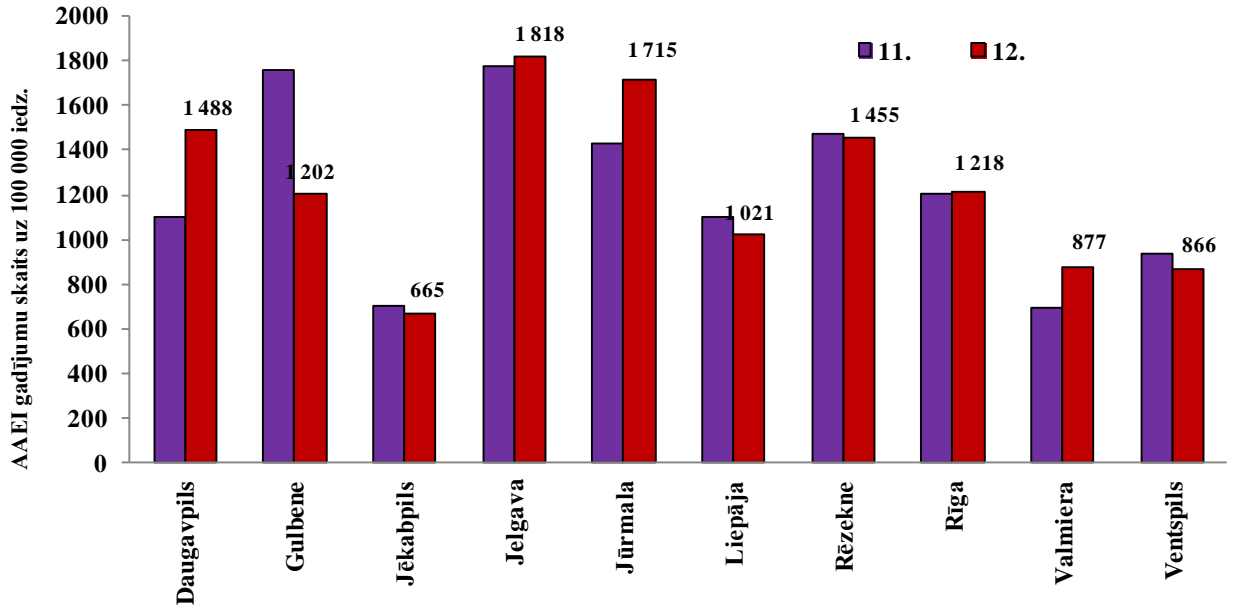
Saslimstība ar citām akūtām augšējo elpceļu infekcijām 12.nedēļā turpinājusi palielināties un bijusi augstāka nekā reģistrēta pēdējās divās gripas sezonās attiecīgā laika periodā. Šajā sezonā, tāpat kā 2010./11.gada un 2011./2012.gada sezonās, saslimstība bijusi nevienmērīga, taču pieauguma un samazināšanās tendences starp sezonām bijušas līdzīgas.



AAEI atsevišķās monitoringa teritorijās

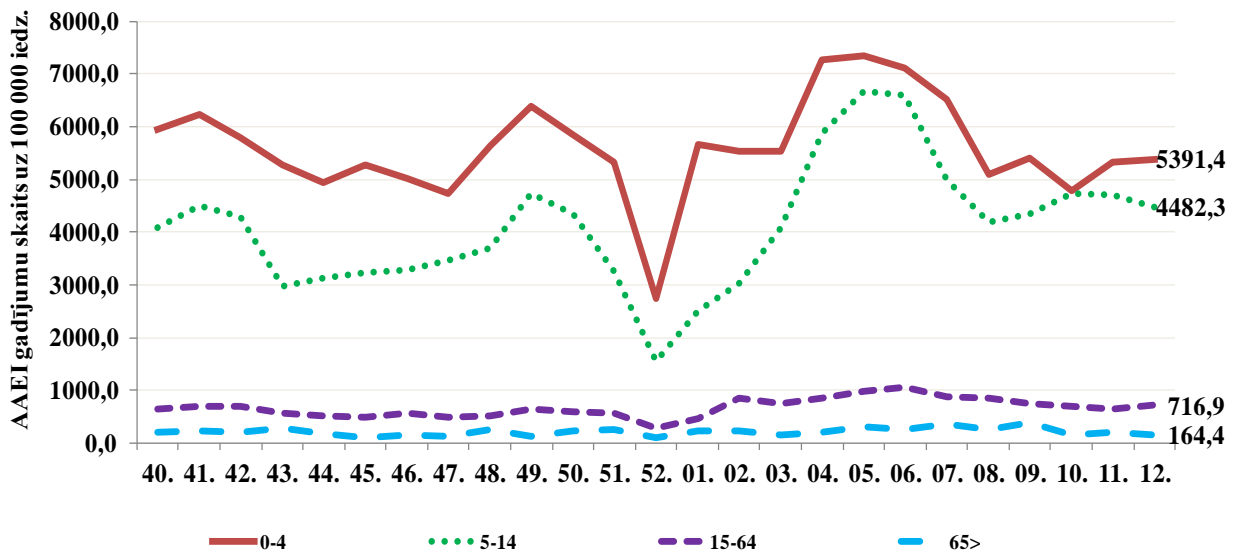
Ambulatoro apmeklējumu skaits AAEI gadījumos palielinājies piecās no desmit pilsētām un attiecīgi piecās pilsētās tas samazinājies.

Visaugstākā saslimstība 12.nedēļā tika reģistrēta Jelgavā (1818 gadījumi uz 100 000 iedzīvotāju) un Jūrmalā (1715 gadījumi uz 100 000 iedzīvotāju), bet zemākā saslimstība reģistrēta Jēkabpilī (665 uz 100 000 iedzīvotājiem). Visstraujāk saslimstība pieaugusi Daugavpilī - par 35,1%.



AAEI atsevišķās vecuma grupās

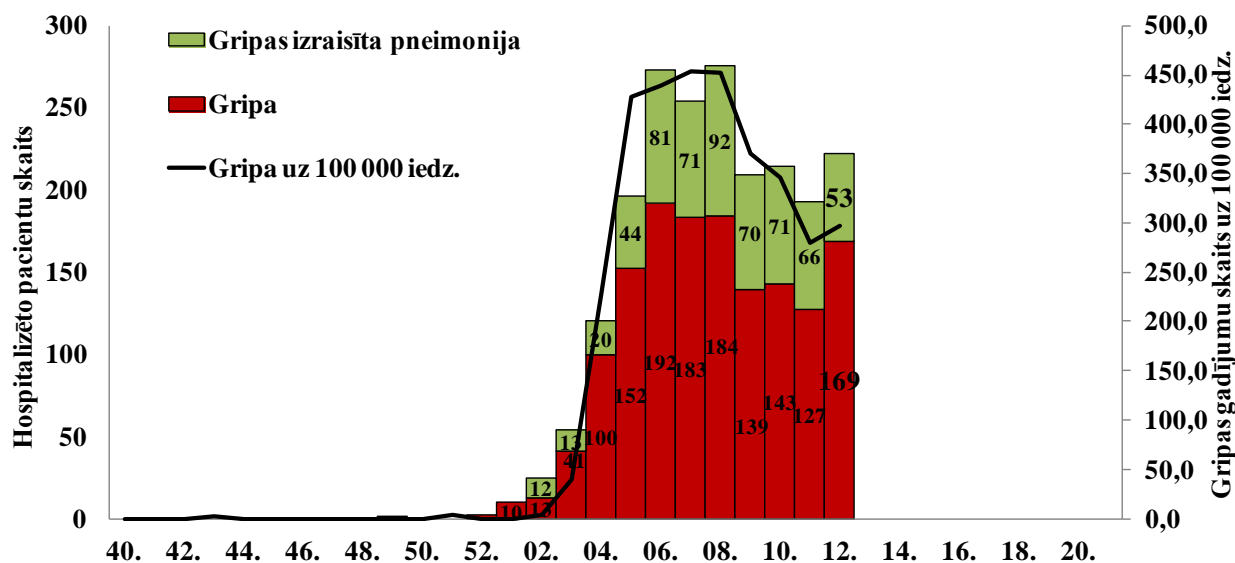
Vēršanās ambulatorajās iestādēs AAEI gadījumos 12.nedēļā palielinājusies vecuma grupā 0-4 gadi (par 1,1%) un 15-64 gadi (par 10,3%). Pati augstākā saslimstība nemainīgi reģistrēta bērniem vecuma grupā 0 - 4 gadi (5391,4 gadījumi uz 100 000 iedzīvotāju) un vecuma grupā 5 - 14 gadi (4482,3 gadījumi uz 100 000 iedzīvotāju).



Par hospitalizētiem pacientiem monitoringā iekļautajās stacionārās iestādēs

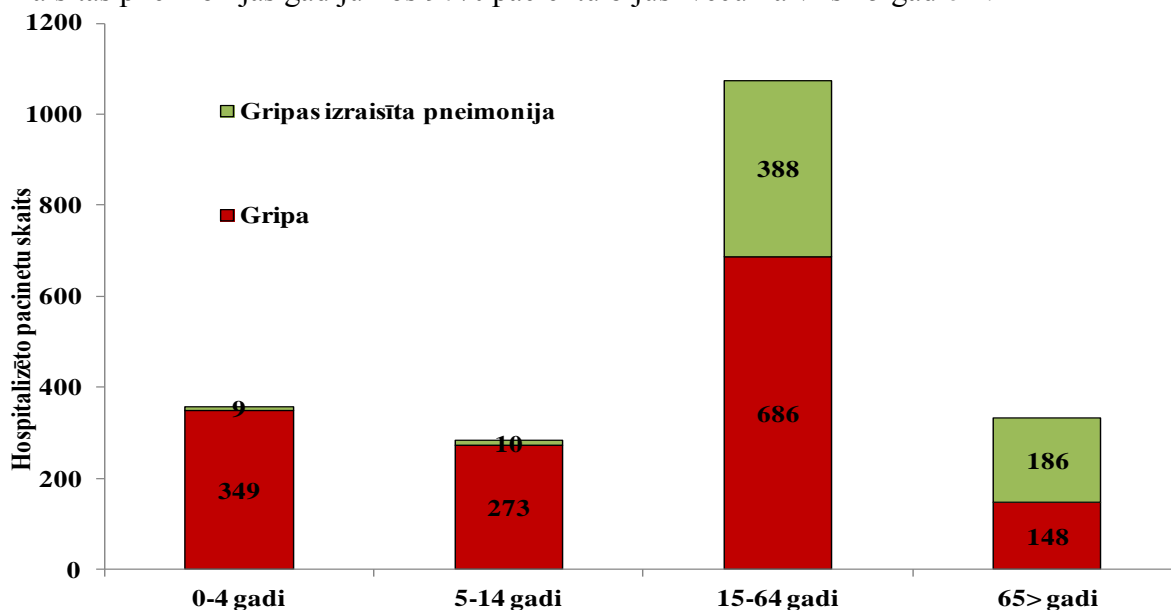
No monitoringā iesaistītajām stacionārām ārstniecības iestādēm (11 slimnīcas) saņemta informācija par 12.nedēļā hospitalizētiem pacientiem gripas un gripas izraisītās pneimonijas gadījumos – Daugavpilī (59), Jēkabpilī (6), Jelgavā (13), Liepājā (14), Rīgā (117), Valmierā (5) un Ventspilī (8). Kopā hospitalizēti 222 pacienti: ar diagnozi *gripa* - 169 un ar diagnozi *gripas izraisīta pneimonija* – 53 pacienti. Stacionēto pacientu skaits *gripas* gadījumos palielinājies par 42, bet *gripas izraisītas pneimonijas* gadījumos samazinājies par 13 gadījumiem. Hospitalizēto pacientu skaits gripas gadījumos 12.nedēļā ir pieaudzis visās vecuma grupās. Gripas izraisītas

pneimonijas gadījumos stacionēto skaits pieaudzis vecuma grupā no 5-14 gadiem (0 pret 3), pārējās vecuma grupās tas samazinājies.



Hospitalizēto pacientu skaits pa vecuma grupām

Kopš sezonas sākuma monitoringā iekļautajās stacionārajās iestādēs hospitalizēti 1456 pacienti gripas gadījumos un 593 pacienti gripas izraisītas pneimonijas gadījumos. Gripas izraisītās pneimonijas gadījumos 97% pacientu bijuši vecumā virs 15 gadiem.



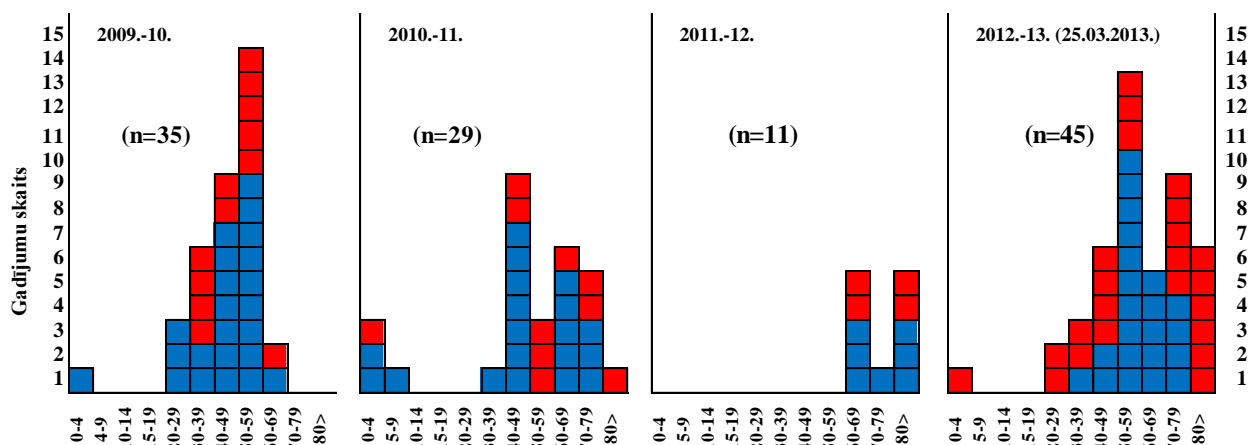
Savukārt hospitalizēto pacientu vidū vecumā virs 65 gadiem vairāk bija stacionēto pacientu gripas izraisītas pneimonijas gadījumos nekā gripas gadījumos (186 no 334 jeb 56% no kopējā ar gripu saistīto stacionēto skaitu šajā vecuma grupā).

Par nāves gadījumiem saistītiem ar gripas infekciju

Kopš epidēmijas sākuma (2013.gada 4.nedēļa) līdz 25.martam pavisam saņemti 45 paziņojumi par nāves gadījumiem pacientiem ar laboratoriski apstiprinātu (44) vai ar aizdomām par gripas infekciju (1). Pacienti vecumā no 0 līdz 86 gadiem; vidējais vecums – 58 gadi; vīrieši – 22, sievietes – 23. Lielākā daļa pacientu (33 no 45) vecumā virs 50 gadiem (73%).

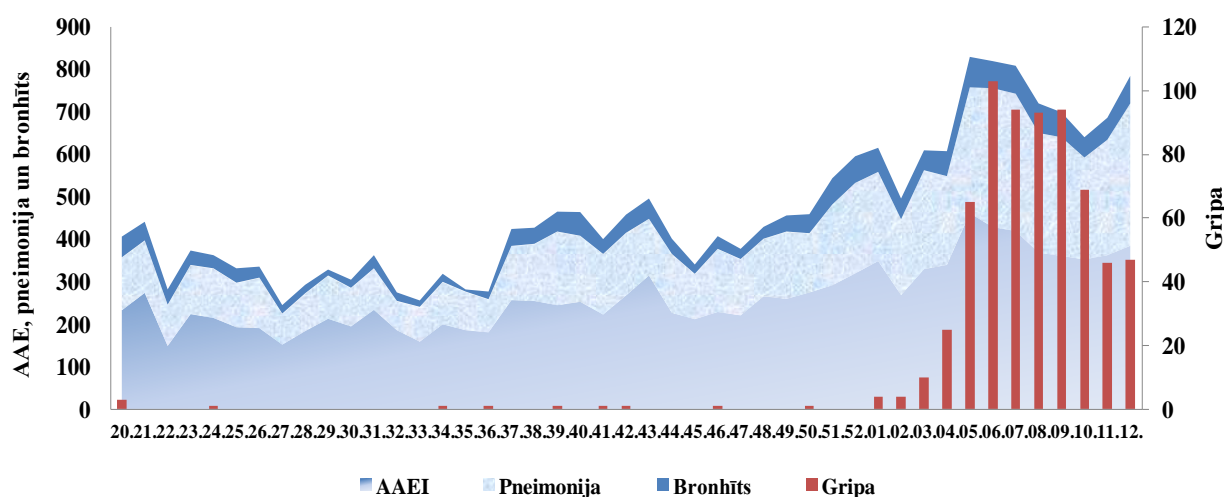
Visiem mirušajiem tika noskaidrots vismaz viens riska faktors – galvenokārt hroniskas slimības (sirds, plaušu, aknu saslimšanas, cukura diabēts, CNS slimības) vai citi riska faktori (grūtniecība, adipozitāte, citi). *A tipa* gripa apstiprināta 37 gadījumos, bet *B tipa* gripa - 7 gadījumos.

Nāves gadījumu skaits pēc dzimuma un pa vecuma grupām 2012.-13.gada un iepriekšējās sezonās



Neatliekamās medicīniskās palīdzības dienesta (NMPD) dati par hospitalizētajiem pacientiem elpceļu infekciju gadījumos no 2012.gada 20. līdz 2013.gada 12.nedēļai

Saskaņā ar NMPD sniegtajiem datiem, 2013.gada 12.nedēļā tika hospitalizēti 47 pacienti ar diagnozi „gripa”, kas ir par 1 vairāk nekā 11.nedēļā.



Kopējais hospitalizēto pacientu skaits elpceļu infekciju gadījumos (gripa, AAEI, pneimoniya, bronhīts) salīdzinājumā ar 11.nedēļu palielinājies par 14%, t.sk. AAEI - par 6%, pneimoniya skaits - par 25%, bet bronhītu gadījumu skaits - par 24%. Līdzīgi kā iepriekšējā nedēļā visvairāk palielinājies hospitalizēto pacientu skaits vecuma grupā >65 gadi - kopumā par 22%.

Respiratoro vīrusu cirkulācija

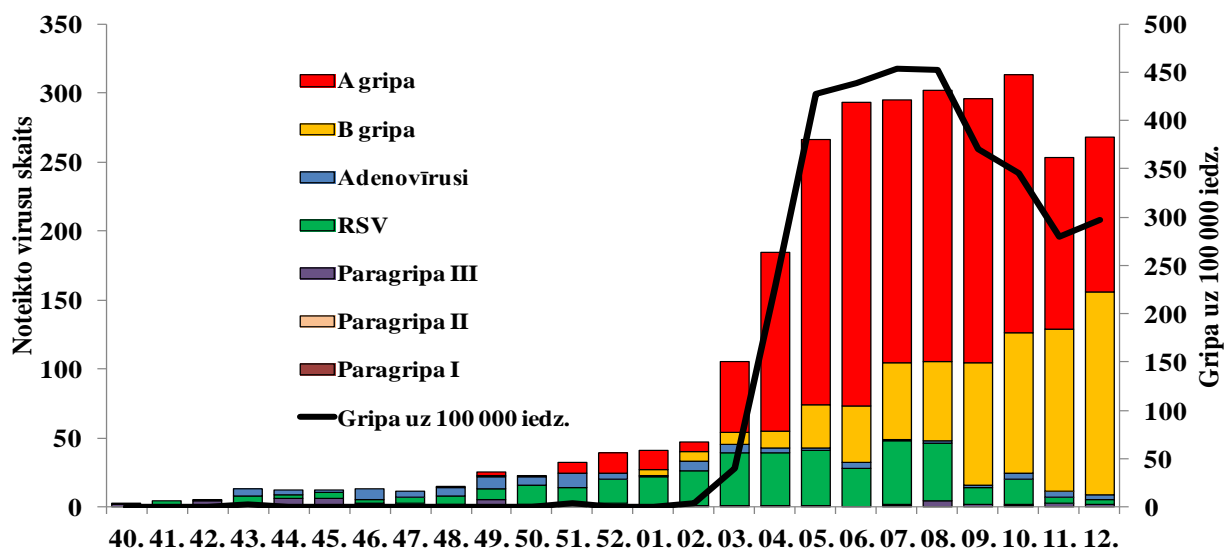
SIA „Rīgas Austrumu klīniskā universitātes slimnīca” stacionārā „Latvijas Infektoloģijas centrs” laboratorijā 2013.gada 12.nedēļā tika izmeklēti 437 personu klīniskie paraugi – par 2,2% mazāk nekā 11.nedēļā (447). Taču palielinājies noteikto gripas vīrusu skaits – 259 (11.nedēļā –

242), kas sastādīja 59,3% no visiem izmeklētajiem paraugiem. Noteikti 112 (43,2%) *A tipa* un 147 (56,8%) *B tipa* gripas vīrusi.

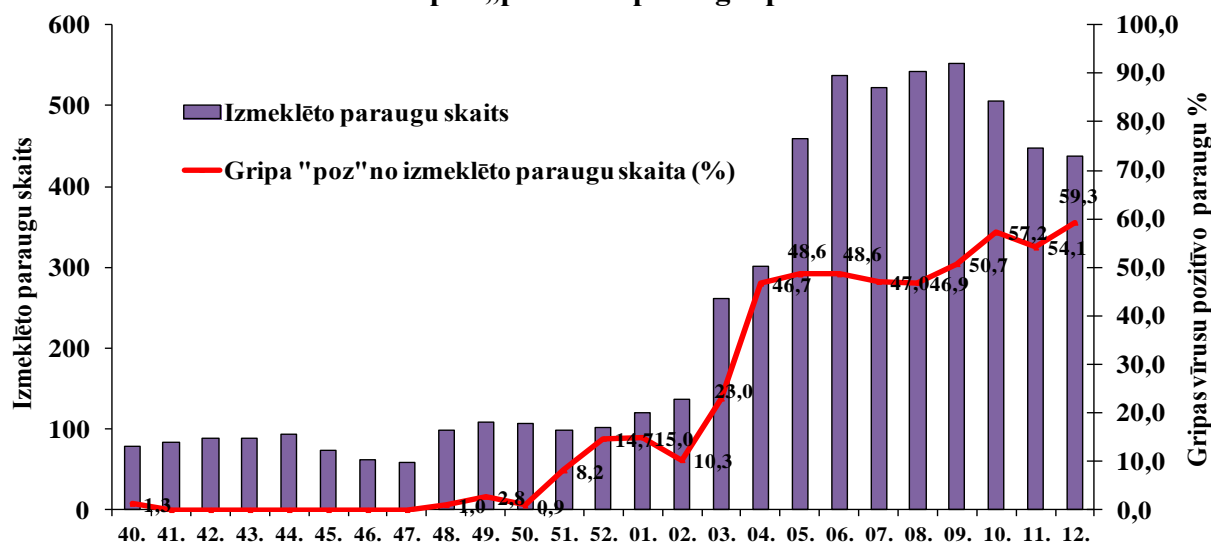
| Nedēļas | Izmeklēto paraugu skaits | A gripa | B gripa | Paragripa I | Paragripa II | Paragripa III | Paragripa IV | RSV | Adenovīrusi | hMPV | Positīvo paraugu skaits | Positīvo paraugu īpatsvars (%) | Gripa "poz" no izmeklēto paraugu skaita (%) | Gripa no pozitīvo paraugu skaita (%) | RSV no pozitīvo paraugu skaita (%) |
|------------------------------------|--------------------------|-------------|------------|-------------|--------------|---------------|--------------|------------|-------------|----------|-------------------------|--------------------------------|---|--------------------------------------|------------------------------------|
| 40. | 78 | 1 | | 2 | | | | | | | 3 | 3,8 | 1,3 | 33,3 | 0 |
| 41. | 83 | | | 1 | | | | 3 | 2 | | 6 | 7,2 | 0,0 | 0 | 50 |
| 42. | 88 | | | 1 | | 2 | | | 1 | | 4 | 4,5 | 0,0 | 0 | 0 |
| 43. | 88 | | | 1 | | 1 | | 6 | 5 | 1 | 14 | 15,9 | 0,0 | 0 | 42,9 |
| 44. | 93 | | | 1 | | 5 | | 3 | 3 | | 12 | 12,9 | 0,0 | 0 | 25 |
| 45. | 73 | | | | | 6 | | 4 | 2 | | 12 | 16,4 | 0,0 | 0 | 33,3 |
| 46. | 61 | | | 1 | | 2 | | 2 | 8 | | 13 | 21,3 | 0,0 | 0 | 15,4 |
| 47. | 59 | | | | | 3 | | 4 | 4 | | 11 | 18,6 | 0,0 | 0 | 36,4 |
| 48. | 98 | 1 | | 1 | | 1 | | 6 | 6 | | 15 | 15,3 | 1,0 | 6,7 | 40 |
| 49. | 109 | 2 | 1 | 1 | | 4 | | 8 | 9 | | 25 | 22,9 | 2,8 | 12 | 32 |
| 50. | 107 | | 1 | | | 2 | | 14 | 6 | | 23 | 21,5 | 0,9 | 4,3 | 60,9 |
| 51. | 98 | 8 | | 1 | | 2 | | 11 | 10 | | 32 | 32,7 | 8,2 | 25 | 34,4 |
| 52. | 102 | 15 | | 1 | | 2 | | 17 | 4 | | 39 | 38,2 | 14,7 | 38,5 | 43,6 |
| 01. | 120 | 14 | 4 | 1 | | | | 21 | 1 | | 41 | 34,2 | 15,0 | 43,9 | 51,2 |
| 02. | 136 | 7 | 7 | | | 1 | | 25 | 7 | | 47 | 34,6 | 10,3 | 29,8 | 53,2 |
| 03. | 261 | 51 | 9 | | | 1 | | 38 | 6 | | 105 | 40,2 | 23,0 | 57,1 | 36,2 |
| 04. | 302 | 129 | 12 | | | 1 | | 38 | 4 | | 184 | 60,9 | 46,7 | 76,6 | 20,7 |
| 05. | 459 | 192 | 31 | | | 1 | | 40 | 2 | | 266 | 58,0 | 48,6 | 83,8 | 15 |
| 06. | 537 | 220 | 41 | | | | | 28 | 4 | | 293 | 54,6 | 48,6 | 89,1 | 9,6 |
| 07. | 523 | 191 | 55 | | 1 | 1 | | 46 | 1 | 2 | 297 | 56,8 | 47,0 | 82,8 | 15,5 |
| 08. | 542 | 197 | 57 | | | 4 | | 42 | 2 | | 302 | 55,7 | 46,9 | 84,1 | 13,9 |
| 09. | 552 | 192 | 88 | | | 2 | | 12 | 2 | 3 | 299 | 54,2 | 50,7 | 93,6 | 4 |
| 10. | 505 | 187 | 102 | 1 | | 1 | | 18 | 4 | 1 | 314 | 62,2 | 57,2 | 92 | 5,7 |
| 11. | 447 | 124 | 118 | | | 3 | | 4 | 4 | 2 | 255 | 57,0 | 54,1 | 94,9 | 1,6 |
| 12. | 437 | 112 | 147 | | | 2 | | 3 | 4 | | 268 | 61,3 | 59,3 | 96,6 | 1,1 |
| Kopā no 40. līdz 12.nedēļai | 5958 | 1643 | 673 | 13 | 1 | 47 | 0 | 393 | 101 | 9 | 2880 | 48,3 | 38,9 | 80,4 | 13,6 |

Noteikto vīrusu skaits pa nedēļām

Šajā sezonā no epidēmijas sākuma līdz tika sasniegta maksimāla intensitāte (6.-8..nedēļa) Latvijā dominējošs bija *A/H1N1pdm09* vīruss. Tomēr sākot no 9.nedēļas *A tipa* gripas vīrusu skaits pakāpeniski samazinās. Pēdējo četru nedēļu laikā ievērojami pieaudzis *B tipa* gripas īpatsvars un 12.nedēļā tas sasniedzis 56.8%. Respiratori sincitiālo vīrusu (RSV) skaits ir samazinājies (12.nedēļā – 3).



Gripas „pozitīvo” paraugu īpatsvars



Vispārējās izglītības iestāžu apmeklējums

Vispārējās izglītības iestādes 12.nedēļā apmeklējuši 87,1% no visiem skolēniem – par 2,4% mazāk nekā 11.nedēļā. Apmeklētība samazinājusies sešās un pieaugusi četrās monitoringa pilsētās. Viszemākā apmeklētība 12.nedēļā bijusi Gulbenē (74,6%), kur tā arī visstraujāk samazinājusies – par 14,2%.

| Monitoringa pilsētas /nedēļas | Daugavpils | Gulbene | Jēkabpils | Jelgava | Jūrmala | Liepāja | Rēzekne | Rīga | Valmiera | Ventspils | Vidēji |
|-------------------------------|------------|---------|-----------|---------|---------|---------|---------|------|----------|-----------|--------|
| 08. | 89,0 | 85,2 | 93,1 | 83,1 | 92,6 | 80,1 | 85,2 | 85,3 | 87,7 | 89,1 | 87,0 |
| 09. | 90,5 | 88,8 | 95,7 | 73,4 | 89,6 | 86,9 | 84,6 | 85,3 | 86,5 | 91,1 | 87,2 |
| 10. | 90,8 | 82,5 | 90,7 | 78,0 | 89,4 | 90,4 | 83,8 | 92,8 | 86,1 | 91,6 | 90,2 |
| 11. | 89,2 | 88,8 | 91,5 | 89,2 | 86,0 | 83,6 | 86,0 | 91,7 | 85,1 | 90,4 | 89,5 |
| 12. | 88,9 | 74,6 | 92,0 | 90,2 | 86,2 | 83,7 | 83,6 | 86,3 | 83,2 | 89,9 | 87,1 |
| Salīdzinājumā ar 11.nedēļu | -0,3 | -14,2 | 0,4 | 1,0 | 0,2 | 0,1 | -2,4 | -5,4 | -1,8 | -0,6 | -2,4 |

Pirmsskolas izglītības iestāžu apmeklējums

Pirmsskolas izglītības iestādes 12.nedēļā apmeklējuši vidēji 65,9% reģistrēto bērnu. Apmeklētības līmenis, salīdzinot ar 11.nedēļu, nedaudz samazinājies – par 0,2%. Apmeklētība samazinājusies piecās un arī pieaugusi piecās monitoringa pilsētās. Viszemākā apmeklētība reģistrēta Jēkabpilī, Rēzeknē un Daugavpilī (mazāk nekā 60%).

| Monitoringa pilsētas /nedēļas | Daugavpils | Gulbene | Jēkabpils | Jelgava | Jūrmala | Liepāja | Rēzekne | Rīga | Valmiera | Ventspils | Vidēji |
|-------------------------------|------------|---------|-----------|---------|---------|---------|---------|------|----------|-----------|--------|
| 08. | 61,1 | 65,8 | 46,0 | 64,6 | 55,6 | 65,5 | 65,4 | 60,8 | 87,9 | 67,8 | 62,4 |
| 09. | 63,1 | 54,5 | 44,2 | 64,2 | 56,8 | 70,6 | 62,9 | 65,6 | 75,8 | 67,7 | 63,7 |
| 10. | 64,3 | 55,4 | 50,7 | 58,4 | 63,1 | 76,3 | 61,7 | 67,7 | 67,7 | 71,0 | 66,3 |
| 11. | 59,6 | 69,7 | 46,7 | 67,7 | 64,3 | 76,9 | 57,3 | 65,2 | 75,0 | 72,5 | 66,1 |
| 12. | 55,8 | 66,7 | 45,8 | 73,2 | 65,6 | 75,4 | 57,9 | 66,3 | 76,6 | 71,5 | 65,9 |
| Salīdzinājumā ar 11.nedēļu | -3,8 | -3,0 | -0,9 | 5,4 | 1,4 | -1,5 | 0,6 | 1,1 | 1,6 | -1,0 | -0,2 |

Secinājumi

Latvijā joprojām turpinās plaša gripas izplatība. Neskatoties uz to, ka iepriekšējo četru nedēļu laikā tika novērota gripas aktivitātes samazināšanās tendence, 12.nedēļā saslimstība ar gripu palielinājusies Daugavpilī, Gulbenē, Jēkabpilī un Jūrmalā. Vēršanās pēc medicīniskās palīdzības gripas gadījumos, salīdzinot ar 11.nedēļu, vidēji pieaugusi par 5,9%. Klīniskie gripas gadījumi tika reģistrēti visās desmit monitoringā iesaistītajās pilsētās, astoņās no tām saslimstība pārsniedza 100 gadījumus uz 100 000 iedzīvotājiem.

Latvijā pēdējo nedēļu laikā ko-cirkulē *A tipa* gripas vīrusi, galvenokārt *A/H1N1pdm*, un *B tipa* gripas vīrusi.

Situācija PVO Eiropas reģiona valstīs 11.nedēļā

(http://www.euroflu.org/cgi-files/bulletin_v2.cgi)

PVO Eiropas reģiona lielākajā daļā turpinājusies gripas aktivitātes samazināšanās, tomēr atsevišķās reģiona austrumu valstīs tika novērots gripas aktivitātes pieaugums. Vairākums valstu ziņojušas par vidēja līmeņa gripas intensitāti. Paraugu īpatsvars, kas pozitīvi uz gripas vīrusiem, uzraudzības tīkla ietvaros kopumā sācis samazināties, tomēr dažās valstīs joprojām tas bijis augsts. Rietumu un ziemeļu Eiropā cirkulē *A/H1N1pdm09* un *B tipa* gripas vīrusi, bet Eiropas reģiona centrālajā un austrumu daļā dominē *A/H1N1pdm09*.

Hospitalizēto pacientu skaits smago akūto elpceļu infekciju (SARI) gadījumos nedaudz samazinājies, taču dažas Eiropas reģiona austrumu valstis informēja par gripas pozitīvo paraugu īpatsvara pieaugumu SARI pacientu vidū līdz ar gripas/ARI intensitātes pieaugumu.

No kopējā SARI pacientu pozitīvo paraugu skaita (130) turpinājies dominēt *A tipa* gripas vīruss - 65,4% gadījumu; 77% no tipētajiem *A tipa* gripas vīrusiem bijis *A/H1N1pdm09* vīruss.

Virusoloģijas dati. 2013.gada 11.nedēļā uzraudzības tīkla ietvaros noteikti 634 gripas vīrusi, no tiem 262 (41,3%) *A tipa* gripas vīrusi un 372 (58,7%) *B tipa* vīrusi. Pieaudzis *A/H3N2* vīrusa īpatsvars, no *A tipa* gripas vīrusiem tipēti 188, no tiem 84 (44,7%) kā *A/H1N1pdm09* un 104 (55,3%) kā *A/H3N2*.

Gripas vīrusu cirkulācija joprojām variē dažādās reģiona daļās. Reģiona ziemeļos un rietumos pieaudzis valstu skaits, kas ziņojušas par *B tipa* gripas vīrusa īpatsvara pieaugumu vai *A* un *B tipa* gripas vīrusu ko-cirkulāciju. *A tipa* gripas vīruss dominējis Eiropas austrumu un centrālajā daļā, kā arī Grieķijā, Īrijā un Apvienotajā Karalistē (Anglijā, Velsā un Ziemeļīrijā).

Kopš sezonas sākuma (2012.gada 40.nedēļa) gripas vīrusi raksturoti 14 valstīs – Austrija, Dānija, Apvienotā Karaliste (Anglija un Skotija), Vācija, Grieķija, Itālija, Latvija, Portugāle, Rumānija, Krievijas Federācija, Slovākija, Slovēnija, Spānija un Šveice. Kopā izpētīti 4099 gripas vīrusi. Līdz šim lielāka daļa (75,5%) no izpētītiem gripas vīrusiem pēc antigēniskā raksturojuma atbilda vakcīnas sastāvā iekļautajiem gripas vīrusiem:

- **1107 A(H1)pdm09 A/California/7/2009 (H1N1)-līdzīgs***;
- **1396 A(H3) A/Victoria/361/2011(H3N2)-līdzīgs***;
- **590 B/Wisconsin/1/2010-līdzīgs (B/Yamagata/16/88 līnijas)***;
- 218 B/Brisbane/60/2008-līdzīgs (B/Victoria/2/87 līnijas);
- 15 B/Florida/4/2006-līdzīgs (B/Yamagata/16/88 līnijas);
- 2 A(H3) A/Perth/16/2009(H3N2)-līdzīgs;
- 771 B/Estonia/55669/2011-līdzīgs (B/Yamagata/16/88 līnijas)

* iekļauti vakcīnas sastāvā 2012.-2013.gada sezonai Ziemeļu puslodē

PVO par gripas izplatību pasaulē 2013.gada 15.martā

(http://www.who.int/influenza/surveillance_monitoring/updates/latest_update_GIP_surveillance/en/index.html)

Gripas aktivitāte Ziemeļamerikā turpinājusi samazināties, lai gan dažos reģionos tā joprojām bijusi augsta. Amerikas Savienotajās Valstīs pieaudzis *B tipa* gripas vīrusa īpatsvars, taču *A/H3N2* vīruss noteikts visbiežāk. ASV gripas sezona bijusi smagākā kopš 2003./04.gada sezonas ar sevišķi augstu mirstību pacientiem ar gripu vai gripas izraisītu pneimoniju, īpaši vecumā virs 65 gadiem.

Gripas aktivitāte pēdējo nedēļu laikā samazinājusies arī Meksikā, kur augstākā saslimstība reģistrēta janvāra pēdējās nedēļās.

Eiropā gripas aktivitāte joprojām bijusi augsta, taču pieaudzis valstu skaits, kas ziņojušas par aktivitātes samazināšanos. Gripas vīrusa tipu un apakštipu izplatība nav bijusi vienota visā kontinentā. Dažās valstīs biežāk noteikts *B tipa* gripas vīruss, savukārt Eiropas austrumu daļā noteikts, galvenokārt *A tipa* vīruss. Vairumā valstu gripas izraisītu nāves gadījumu skaits bijis mērens un visbiežāk nāves gadījumi reģistrēti pacientiem vecākiem par 65 gadiem.

Āzijas mērenā klimata reģiona valstīs, izņemot Mongoliju un Korejas Republiku, gripas aktivitāte samazinājusies.

Tropu zonas valstīs gripas aktivitāte bijusi zemā līmenī, savukārt dienvidu puslodē vīrusa aktivitāte bijusi starpsezonu līmenī.

Noteikti vairāki gripas vīrusi ar rezistenci pret neiraminidāzes inhibitoriem.

Par gripas vīrusu rezistences izpēti

(http://www.euroflu.org/cgi-files/bulletin_v2.cgi)

Kopš sezonas sākuma (40/2012) divpadsmit valstīs – Dānija, Vācija, Grieķija, Nīderlande, Portugāle, Norvēģija, Rumānija, Krievijas Federācija, Spānija, Zviedrija, Šveice un Apvienotā Karaliste, veikta 967 vīrusu rezistences pārbaudi.

| Vīrusa tips un apakštips | Rezistence pret neiraminidāzes inhibitoriem | | | | Rezistence pret M2 inhibitoriem | |
|--------------------------|---|------------------|------------------|------------------|---------------------------------|------------------|
| | Oseltamivir | | Zanamivir | | Amantadin, rimantadin | |
| | Testētie izolāti | t.sk. rezistenti | Testētie izolāti | t.sk. rezistenti | Testētie izolāti | t.sk. rezistenti |
| <i>A(H1N1)pdm09</i> | 442 | 9 (2%) | 442 | 0 | 44 | 44 (100%) |
| <i>A(H3N2)</i> | 233 | 0 | 233 | 0 | 19 | 19 (100%) |
| <i>B tipa</i> | 292 | 1 (0,3%) | 292 | 0 | neattiecās | |

Nemot vērā gripas epidēmijas sākumu, Slimību profilakses un kontroles centrs aicina iepazīties ar informāciju par gripas infekciju un ieteikumiem gripas profilaksei SPKC mājas lapā - <http://www.spkc.gov.lv/> :

- **IEDZĪVOTĀJIEM**

<http://www.spkc.gov.lv/ieteikumi-gripas-profilaksei/320/informacija-un-ieteikumi-par-gripas-profilaksi-iedzivotajiem>

- **IZGLĪTĪBAS IESTĀDĒM**

<http://www.spkc.gov.lv/ieteikumi-gripas-profilaksei/321/informacija-un-ieteikumi-izglitiba-iestadem-par-gripas-profilakses-pasakumiem>

- **VESELĪBAS APRŪPES SPECIĀLISTIEM**

<http://www.spkc.gov.lv/ieteikumi-gripas-profilaksei/331/informacija-un-ieteikumi-veselibas-aprupes-specialistiem-par-gripas-profilakses-pasakumiem>

- **DARBA DEVĒJIEM**

<http://www.spkc.gov.lv/ieteikumi-gripas-profilaksei/319/ieteikumi-darba-devejiem-par-gripas-profilakses-pasakumiem>

Materiālu sagatavoja SLIMĪBU PROFILAKSES UN KONTROLES CENTRA Infekcijas slimību riska analīzes un profilakses departamenta Infekcijas slimību uzraudzības un imunizācijas nodaļas epidemioloģe R.Nikiforova un sabiedrības veselība analītiķe Kate Pulmane.

Datus par 2012.-2013.gada AAEI un gripas monitoringa 12.nedēļu sniedza:

- 66 primārās veselības aprūpes ārsti (reģistrēto pacientu skaits 100 828 – 4,9% no Latvijas iedzīvotāju skaita)
- 11 stacionārās ārstniecības iestādes
- 35 pirmsskolas izglītības iestādes
- 35 vispārējās izglītības iestādes

Izmantoti SIA Rīgas Austrumu klīniskās universitātes slimnīcas (RAKUS) stacionāra „Latvijas Infektoloģijas centrs” (LIC) iknedēļas laboratorijas dati un Neatliekamās medicīniskās palīdzības dienesta sniegtā informācija.

Pateicamies visiem monitoringa dalībniekiem par laikus un precīzi sniegto informāciju.

Datu pārpublicēšanas un citēšanas gadījumā atsauce uz Slimību profilakses un kontroles centra “Epidemioloģijas biļetenu” ir obligāta.