



LATVIJAS REPUBLIKAS VESELĪBAS MINISTRIJA

SLIMĪBU PROFILAKSES UN KONTROLES CENTRS

Dunties iela 22, Rīga, LV-1005 • Tālrunis: 67501590 • Fakss: 67501591 • E-pasts: info@spkc.gov.lv • Reģ. Nr. 90009756700

EPIDEMIOLOĢIJAS BIĻETENS

Nr. 18 (1289)

2013.gada 3.aprīlī

Pārskats par akūto augšējo elpceļu infekciju (AAEI) un gripas* izplatību 2013. gada 13.nedēļā Latvijā

2013.gada 13.nedēļā monitoringā iekļautajās ambulatorajās iestādēs klīniski tika diagnosticēti 232 gripas gadījumi (vidēji 229,9 gadījumi uz 100 000 iedzīvotāju), kas ir par 67 gadījumiem (22,5%) mazāk nekā 12.nedēļā.

Vērsušos pacientu skaits citu AAEI gadījumos 13.nedēļā samazinājies par 19,6% un bijis vidēji 969,1 gadījums uz 100 000 iedzīvotāju (12.nedēļā 1206,0 gadījumi uz 100 000 iedzīvotāju).

Vēršanās pneimonijas gadījumos 13.nedēļā (31,7 gadījumi uz 100 000 iedzīvotāju) salīdzinājumā ar 12.nedēļu nav mainījusies.

Vēršanās pie ģimenes ārsta AAEI, gripas un pneimonijas gadījumos vidēji uz 100 000 iedzīvotāju¹

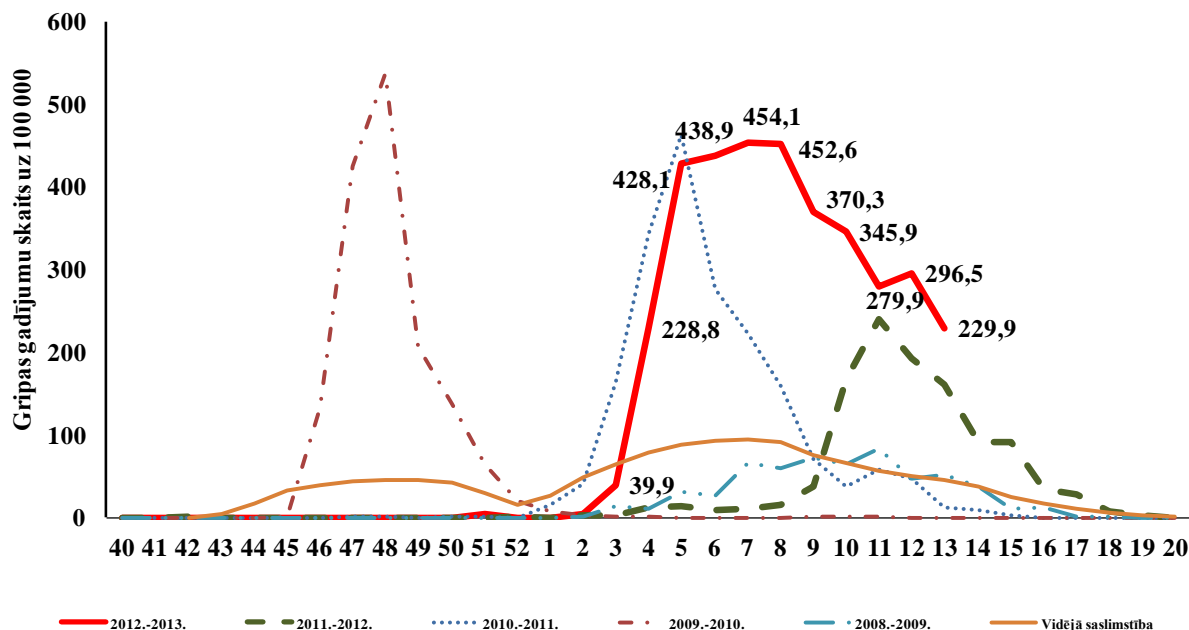
	Vecuma grupas	09.	10.	11.	12.	13.	Saīdzinot ar iepriekšējo nedēļu (%)
AAEI	Vidēji	1255,0	1173,1	1187,1	1206,0	969,1	-19,6
	0-4	5404,9	4798,0	5333,8	5391,4	4229,1	-21,6
	5-14	4336,1	4734,2	4699,4	4482,3	3540,7	-21,0
	15-64	759,1	692,1	650,0	716,9	569,3	-20,6
	65>	375,4	140,1	216,4	164,4	190,5	15,8
Gripa	Vidēji	370,3	345,9	279,9	296,5	229,9	-22,5
	0-4	625,8	720,7	594,8	614,0	531,0	-13,5
	5-14	1301,9	1323,4	1291,5	1259,0	721,1	-42,7
	15-64	292,0	249,2	164,3	194,9	175,3	-10,0
	65>	117,7	106,5	108,2	96,4	92,4	-4,2
Pneimonija	Vidēji	44,8	39,0	27,8	31,7	31,7	0,0
	0-4	113,8	56,9	57,6	19,2	37,9	97,7
	5-14	75,3	21,5	32,6	54,3	21,5	-60,3
	15-64	34,2	47,0	32,0	34,9	33,3	-4,5
	65>	50,4	11,2	0,0	11,3	28,9	101,0

*klīniski diagnosticētie gripas gadījumi monitoringā iesaistītajās iestādēs

¹ Saslimstības līmenis nedēļas laikā tiek aprēķināts no pacientu skaita, kas pirmo reizi sakarā ar saslimšanas epizodi vērsušies pie ģimenes ārsta.

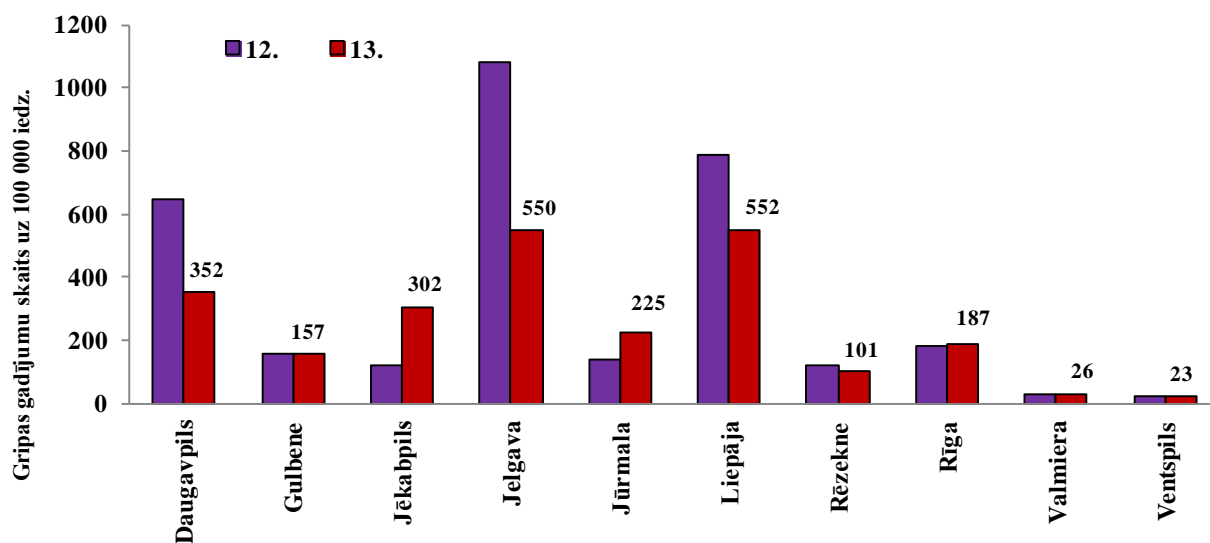
Gripas intensitāte

Pacientu vēršanās ambulatorajās monitoringa iestādēs ar gripas klīniskiem simptomiem turpina pakāpeniski samazināties, taču gripas aktivitāte šajā sezonā, salīdzinot ar iepriekšējām sezonām, saglabājas neparasti ilgi.



Gripa atsevišķās monitoringa teritorijās

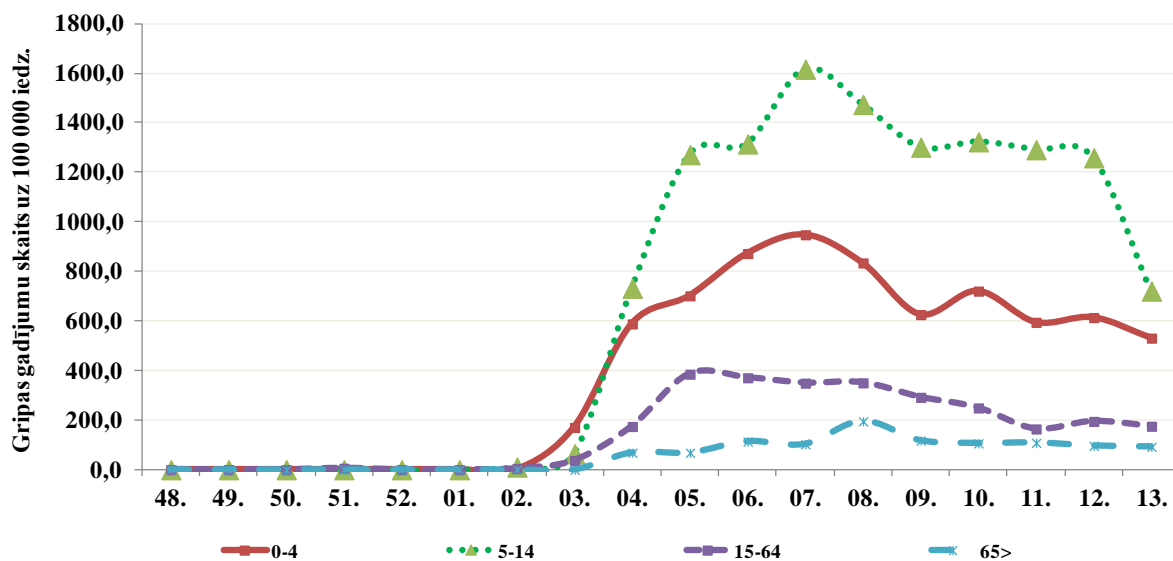
Gripas gadījumi reģistrēti visās desmit monitoringā iekļautajās pilsētās, taču astoņās no tām (izņemot Ventspili, un Valmieru) saslimstība bijusi augstāka nekā 100 gadījumi uz 100 000 iedzīvotājiem. Visaugstākā saslimstība tika reģistrēta Jelgavā un Liepājā. Gripas gadījumu skaits salīdzinājumā ar 12.nedēļu palielinājies Jēkabpilī, Jūrmalā un nedaudz Rīgā, bet pārējās monitoringa teritorijās tas samazinājies vai palicis nemainīgs.



Gripa atsevišķās vecuma grupās

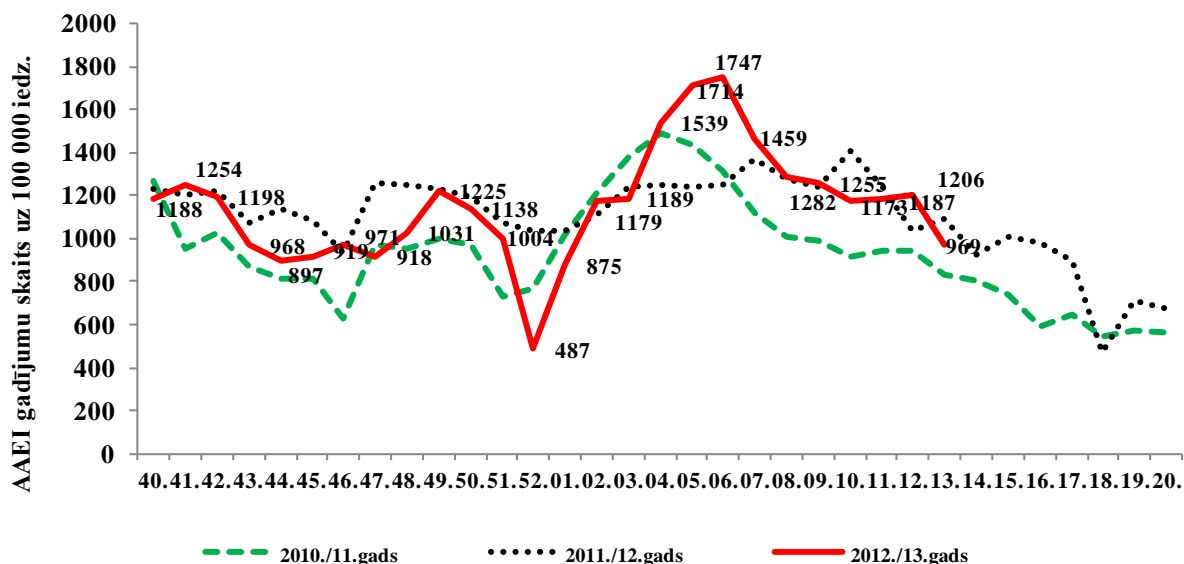
Saslimstība ar gripu samazinājusies visās vecuma grupās. Augstākā saslimstība ar gripu arī 13.nedēļā reģistrēta vecuma grupā 5 - 14 gadi (721,1 uz 100 000 iedzīvotājiem), taču šajā vecuma grupā novērots visstraujākais saslimstības samazinājums – par 42,7%. Viszemākā

saslimstība visas sezonas laikā tiek reģistrēta vecuma grupā >65 gadi (92,4 uz 100 000 iedzīvotājiem).



Vēršanās pēc medicīniskās palīdzības AAEI gadījumos

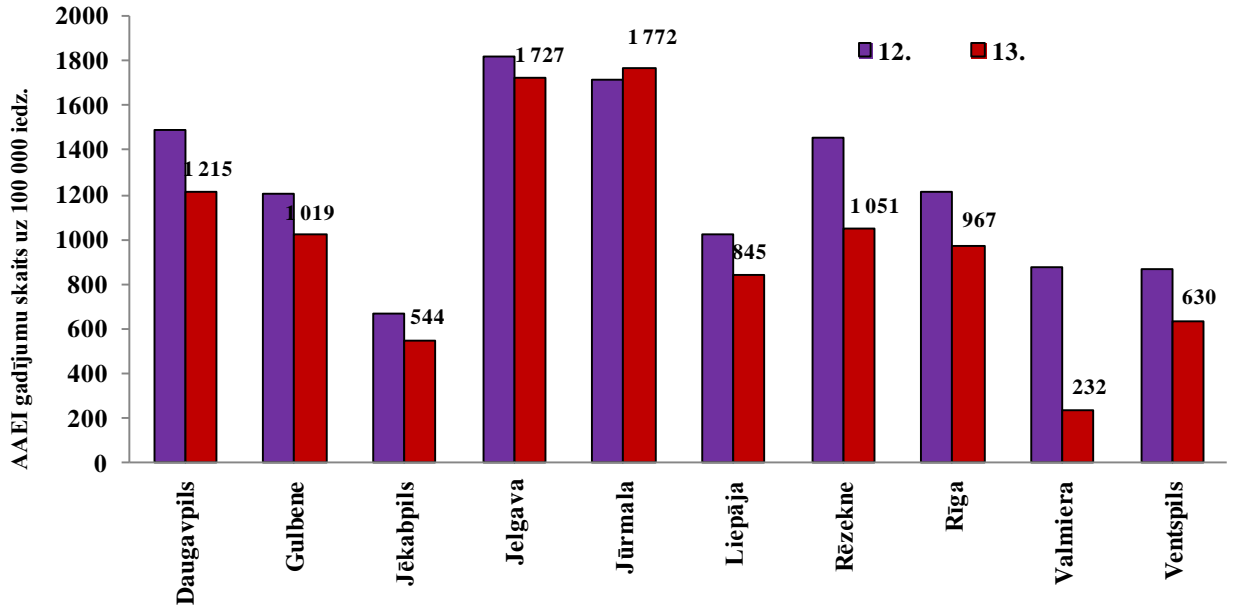
Saslimstība ar citām akūtām augšējo elpceļu infekcijām 13.nedēļā samazinājusies vidēji par 19,6% un bijusi līdzīga saslimstībai reģistrētai pēdējo divu gripas sezonu attiecīgā laika periodā. Šajā sezonā, tāpat kā 2010./11.gada un 2011./2012.gada sezonās, saslimstība bijusi nevienmērīga, taču pieauguma un samazināšanās tendences bijušas līdzīgas.



AAEI atsevišķās monitoringa teritorijās

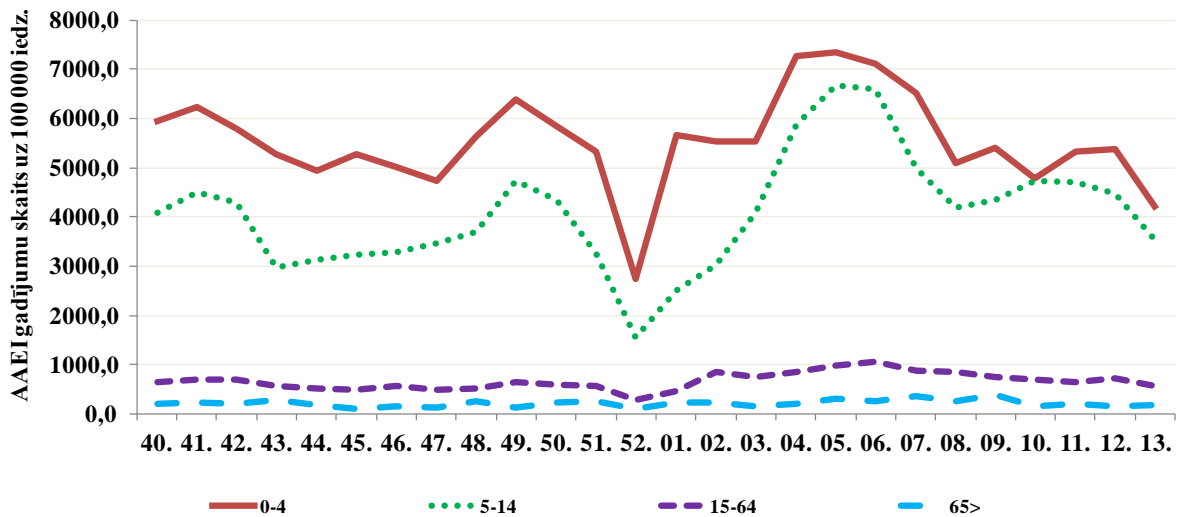
Ambulatoro apmeklējumu skaits AAEI gadījumos palielinājies tikai vienā no desmit pilsētām, pārējās deviņās pilsētās tas samazinājies.

Visaugstākā saslimstība 13.nedēļā tika reģistrēta Jūrmalā (1772 gadījumi uz 100 000 iedzīvotāju) un Jelgavā (1727 gadījumi uz 100 000 iedzīvotāju), bet zemākā saslimstība reģistrēta Valmierā (232 uz 100 000 iedzīvotājiem), kur saslimstība arī samazinājusies visstraujāk - par 73,5%.



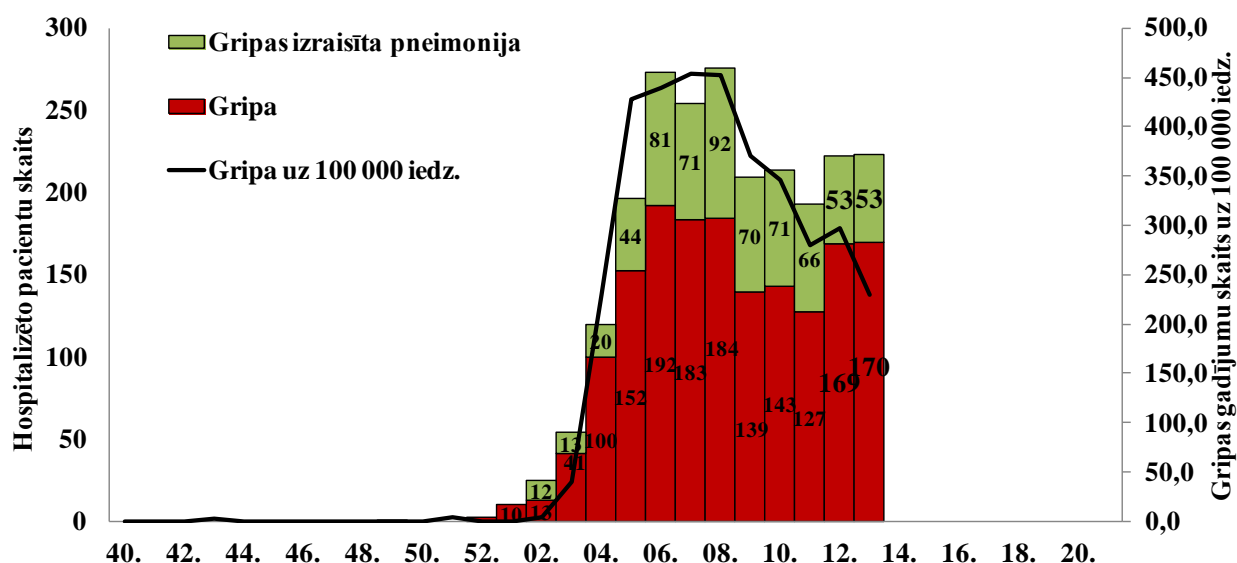
AAEI atsevišķās vecuma grupās

Vēršanās ambulatorajās iestādēs AAEI gadījumos 13.nedēļā samazinājusies visās vecuma grupās, izņemot vecuma grupu >65 gadi. Pati augstākā saslimstība nemainīgi reģistrēta bērniem vecuma grupā 0 - 4 gadi (4229,1 gadījums uz 100 000 iedzīvotāju) un vecuma grupā 5 -14 gadi (3540,7 gadījumi uz 100 000 iedzīvotāju).



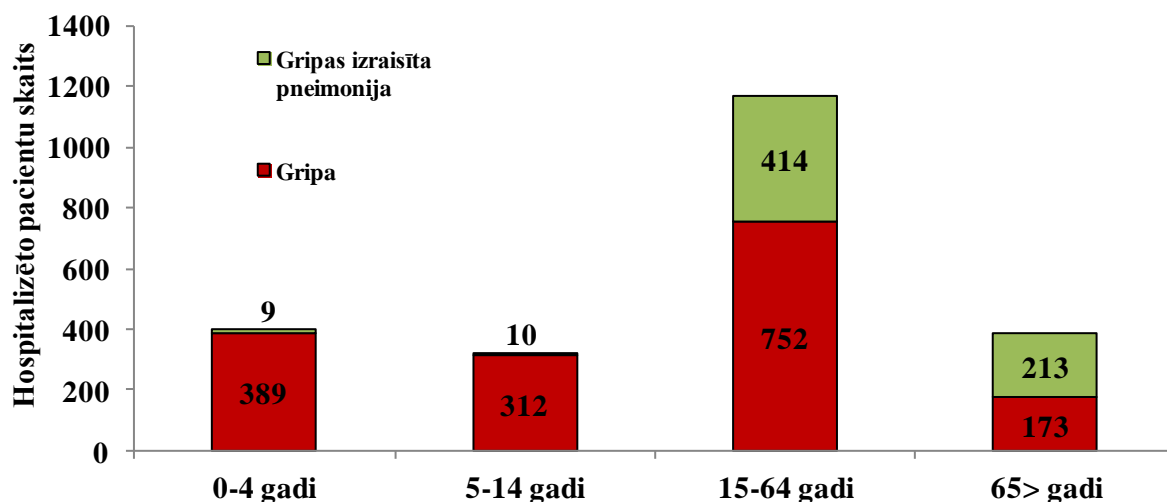
Par hospitalizētiem pacientiem monitoringā iekļautajās stacionārās iestādēs

No monitoringā iesaistītajām stacionārām ārstniecības iestādēm (11 slimnīcas) saņemta informācija par 13.nedēļā hospitalizētiem pacientiem gripas un gripas izraisītās pneimonijas gadījumos – Daugavpilī (61), Jēkabpilī (2), Jelgavā (12), Liepājā (12), Rīgā (122), Valmierā (9) un Ventspilī (5). Kopā hospitalizēti 223 pacienti: ar diagnozi *gripa* - 170 un ar diagnozi *gripas izraisīta pneimonija* – 53 pacienti. Stacionēto pacientu skaits *gripas* gadījumos palielinājies par vienu, bet *gripas izraisītas pneimonijas* gadījumu skaits palicis nemainīgs. Hospitalizēto pacientu skaits gripas gadījumos 13.nedēļā ir pieaudzis bērnu vidū vecumā no 0 līdz 14 gadiem (79 pret 66). Gripas izraisītas pneimonijas gadījumos stacionēto skaits pieaudzis vecuma grupā 65 gadi un vairāk (27 pret 19).



Hospitalizēto pacientu skaits pa vecuma grupām

Kopš sezonas sākuma monitoringā iekļautajās stacionārajās iestādēs hospitalizēti 1626 pacienti gripas gadījumos un 646 pacienti gripas izraisītas pneimonijas gadījumos. Gripas izraisītas pneimonijas gadījumos 97% pacientu bijuši vecumā virs 15 gadiem.



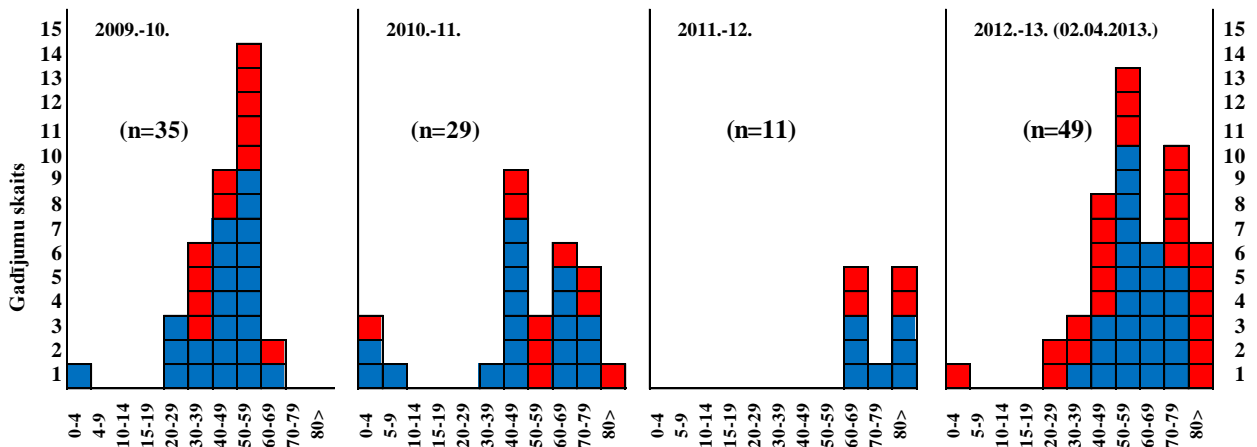
Hospitalizēto pacientu vidū vecumā virs 65 gadiem vairāk bija stacionēto pacientu gripas izraisītas pneimonijas gadījumos nekā gripas gadījumos (213 no 386 jeb 55% no kopējā ar gripu saistīto stacionēto skaitu šajā vecuma grupā).

Par nāves gadījumiem saistītiem ar gripas infekciju

Kopš epidēmijas sākuma (2013.gada 4.nedēļa) līdz 2.aprīlim pavisam saņemti 49 paziņojumi par nāves gadījumiem pacientiem ar laboratoriski apstiprinātu (48) vai ar aizdomām par gripas infekciju (1). Pacienti vecumā no 0 līdz 86 gadiem; vidējais vecums – 58 gadi; vīrieši – 25, sievietes – 24. Lielākā daļa pacientu (35 no 49) vecumā virs 50 gadiem (71%).

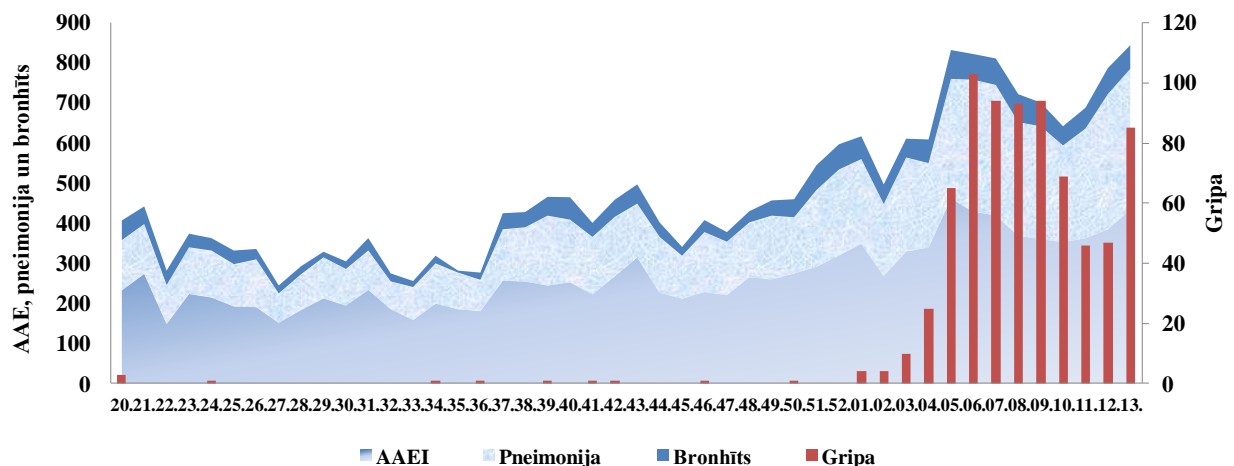
Visiem mirušajiem tika noskaidrots vismaz viens no riska faktoriem – galvenokārt hroniskas slimības (sirds, plaušu saslimšanas, cukura diabēts, aknu, onkoloģiskas, nervu sistēmas slimības, HIV) vai citi riska faktori (adipozitāte, grūtniecība, citi). *A tipa* gripa apstiprināta 39 gadījumos, bet *B tipa* gripa - 9 gadījumos.

Nāves gadījumu skaits pēc dzimuma un pa vecuma grupām 2012.-13.gada un iepriekšējās sezonās



Neatliekamās medicīniskās palīdzības dienesta (NMPD) dati par hospitalizētajiem pacientiem elpceļu infekciju gadījumos no 2012.gada 20. līdz 2013.gada 13.nedēļai

Saskaņā ar NMPD sniegtajiem datiem, 2013.gada 13.nedēļā tika hospitalizēti 85 pacienti ar diagnozi „gripa”, kas ir par 81% vairāk nekā 12.nedēļā.



Kopējais hospitalizēto pacientu skaits elpceļu infekciju gadījumos (gripa, AAEI, pneimonija, bronhīts) salīdzinājumā ar 12.nedēļu palielinājies par 11%, t.sk. AAEI - par 13%, pneimoniju skaits - par 4%, bet bronhītu gadījumu skaits samazinājies par 9%. Visvairāk palielinājies hospitalizēto pacientu skaits gripas gadījumos vecuma grupā 0-4, 5-14 gadi un >65 gadi.

Respiratoro vīrusu cirkulācija

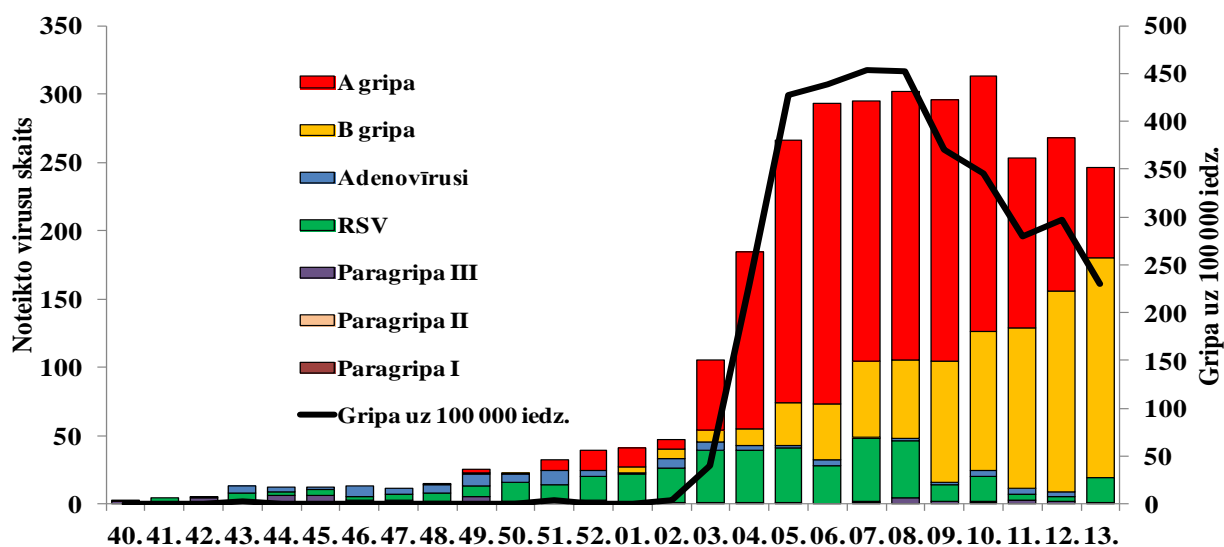
SIA „Rīgas Austrumu klīniskā universitātes slimnīca” stacionāra „Latvijas Infektoloģijas centrs” laboratorijā 2013.gada 13.nedēļā tika izmeklēti 405 personu klīniskie paraugi – par 7,2% mazāk nekā 12.nedēļā (437). Noteikto gripas vīrusu skaits – 227 (12.nedēļā – 259) samazinājies un sastādīja 56% no visiem izmeklētajiem paraugiem. Taču noteikto *B tipa* gripas vīrusu skaits pieaudzis par 9,5%. Noteikti 66 (29%) *A tipa* un 161 (71%) *B tipa* gripas vīrusi.

Nedēļas	Izmeklēto paraugu skaits	A gripa	B gripa	Paragripa I	Paragripa II	Paragripa III	Paragripa IV	RSV	Adenovīrusi	hMPV	Pozitīvo paraugu skaits	Pozitīvo paraugu īpatsvars (%)	Gripa "poz" no izmeklēto paraugu skaita (%)	Gripa no pozitīvo paraugu skaita (%)	RSV no pozitīvo paraugu skaita (%)
40.	78	1		2							3	3,8	1,3	33,3	0
41.	83			1				3	2		6	7,2	0,0	0	50
42.	88			1		2			1		4	4,5	0,0	0	0
43.	88			1		1		6	5	1	14	15,9	0,0	0	42,9
44.	93			1		5		3	3		12	12,9	0,0	0	25
45.	73					6		4	2		12	16,4	0,0	0	33,3
46.	61			1		2		2	8		13	21,3	0,0	0	15,4
47.	59					3		4	4		11	18,6	0,0	0	36,4
48.	98	1		1		1		6	6		15	15,3	1,0	6,7	40
49.	109	2	1	1		4		8	9		25	22,9	2,8	12	32
50.	107		1			2		14	6		23	21,5	0,9	4,3	60,9
51.	98	8		1		2		11	10		32	32,7	8,2	25	34,4
52.	102	15		1		2		17	4		39	38,2	14,7	38,5	43,6
01.	120	14	4	1				21	1		41	34,2	15,0	43,9	51,2
02.	136	7	7			1		25	7		47	34,6	10,3	29,8	53,2
03.	261	51	9			1		38	6		105	40,2	23,0	57,1	36,2
04.	302	129	12			1		38	4		184	60,9	46,7	76,6	20,7
05.	459	192	31			1		40	2		266	58,0	48,6	83,8	15
06.	537	220	41					28	4		293	54,6	48,6	89,1	9,6
07.	523	191	55		1	1		46	1	2	297	56,8	47,0	82,8	15,5
08.	542	197	57			4		42	2		302	55,7	46,9	84,1	13,9
09.	552	192	88			2		12	2	3	299	54,2	50,7	93,6	4
10.	505	187	102	1		1		18	4	1	314	62,2	57,2	92	5,7
11.	447	124	118			3		4	4	2	255	57,0	54,1	94,9	1,6
12.	437	112	147			2		3	4		268	61,3	59,3	96,6	1,1
13.	405	66	161			1		18			246	60,7	56,0	92,3	7,3
Kopā no 40. līdz 13.nedēļai	6363	1709	834	13	1	48	0	411	101	9	3126	49,1	40,0	81,3	13,1

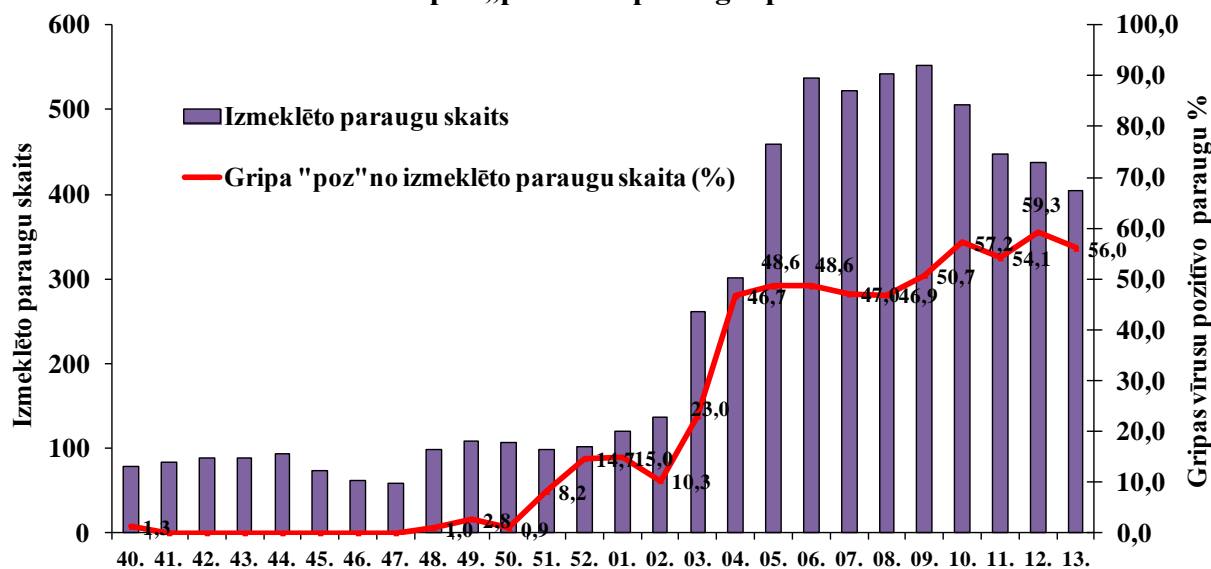
Noteikto vīrusu skaits pa nedēļām

Šajā sezonā no epidēmijas sakuma līdz tika sasniegta maksimāla intensitāte (6.-8.nedēļā) Latvijā dominējošs bijis *A/H1N1pdm09* vīruss. Tomēr sākot no 9.nedēļas *A tipa* gripas vīrusu skaits pakāpeniski samazinās. Pēdējo piecu nedēļu laikā *A tipa* gripas vīrusu skaits samazinās, taču ievērojami pieaudzis *B tipa* gripas skaits - *B tipa* gripas vīrusu īpatsvars 13.nedēļā sasniedzis 71%. Respiratori sincitiālo vīrusu (RSV) skaits 13.nedēļā palielinājies – 18 pret 3.

Kopumā gripas pozitīvo paraugu īpatsvars joprojām ir augsts (56%), taču salīdzinājumā ar 12.nedēļi tas ir samazinājies par 3,3%.



Gripas „pozitīvo” paraugu īpatsvars



Vispārējās izglītības iestāžu apmeklējums

Vispārējās izglītības iestādēs 13.nedēļā skolēniem bija brīvlaiks.

Monitoringa pilsētas /nedēļas	Daugavpils	Gulbene	Jēkabpils	Jelgava	Jūrmala	Liepāja	Rēzekne	Rīga	Valmiera	Ventspils	Vidēji
09.	90,5	88,8	95,7	73,4	89,6	86,9	84,6	85,3	86,5	91,1	87,2
10.	90,8	82,5	90,7	78,0	89,4	90,4	83,8	92,8	86,1	91,6	90,2
11.	89,2	88,8	91,5	89,2	86,0	83,6	86,0	91,7	85,1	90,4	89,5
12.	88,9	74,6	92,0	90,2	86,2	83,7	83,6	86,3	83,2	89,9	87,1
13.	brīvlaiks										
Salīdzinājumā ar 12.nedēļu	-0,3	-14,2	0,4	1,0	0,2	0,1	-2,4	-5,4	-1,8	-0,6	-2,4

Pirmsskolas izglītības iestāžu apmeklējums

Pirmsskolas izglītības iestādes 13.nedēļā apmeklējuši vidēji 57,7% reģistrēto bērnu. Apmeklētības līmenis, salīdzinot ar 12.nedēļu, samazinājies vidēji par 8,2%. Apmeklētība samazinājusies gandrīz visās pilsētās, izņemot Daugavpili un Rēzekni. Viszemākā apmeklētība reģistrēta Jēkabpilī (37,8%), Liepājā un Jūrmalā (attiecīgi 50,8% un 51,5%).

Monitoringa pilsētas /nedēļas	Daugavpils	Gulbene	Jēkabpils	Jelgava	Jūrmala	Liepāja	Rēzekne	Rīga	Valmiera	Ventspils	Vidēji
09.	63,1	54,5	44,2	64,2	56,8	70,6	62,9	65,6	75,8	67,7	63,7
10.	64,3	55,4	50,7	58,4	63,1	76,3	61,7	67,7	67,7	71,0	66,3
11.	59,6	69,7	46,7	67,7	64,3	76,9	57,3	65,2	75,0	72,5	66,1
12.	55,8	66,7	45,8	73,2	65,6	75,4	57,9	66,3	76,6	71,5	65,9
13.	55,9	54,1	37,8	71,6	51,5	50,8	61,1	58,6	58,9	64,1	57,7
Salīdzinājumā ar 12.nedēļu	0,1	-12,6	-8,0	-1,6	-14,1	-24,6	3,1	-7,7	-17,7	-7,4	-8,2

Secinājumi

Neskatoties uz to, ka pēdējo piecu nedēļu laikā tiek novērota gripas aktivitātes samazināšanās, Latvijā joprojām turpinās plaša gripas izplatība. Klīniskie gripas gadījumi 13.nedēļā tika reģistrēti visās desmit monitoringā iesaistītajās pilsētās, astoņās no tām saslimstība pārsniedza 100 gadījumus uz 100 000 iedzīvotājiem. Vēršanās pēc medicīniskās palīdzības gripas gadījumos, salīdzinot ar 12.nedēļu, samazinājusies par 22,5%.

Latvijā pēdējo nedēļu laikā ko-cirkulē *A tipa* gripas vīrusi (galvenokārt *A/H1N1pdm*) un *B tipa* gripas vīrusi, taču *B tipa* gripas vīrusu skaits pēdējo četru nedēļu laikā ievērojami pieaudzis un to īpatsvars sasniedzis 71%.

Situācija PVO Eiropas reģiona valstīs 12.nedēļā

(http://www.euroflu.org/cgi-files/bulletin_v2.cgi)

2013.gada 12.nedēļā PVO Eiropas reģionā vēršanās pēc medicīniskās palīdzības gripas un ARI gadījumos turpinājusi samazināties, atsevišķās valstīs sasniedzot pirms sezonas līmeni. Izmeklēto paraugu skaits un pozitīvo uz gripas vīrusiem paraugu īpatsvars tīkla ietvaros turpina samazināties, tomēr dažās valstīs joprojām tas saglabājas augsts. Eiropā turpinās *AH1N1pdm* un *B tipa* gripas vīrusu ko-cirkulācija, taču *B tipa* gripas vīrusu īpatsvars pieaug.

Tikai Latvija un Polija 12.nedēļā ziņojušas par gripas aktivitātes pieaugumu. Par augstu intensitāti informēja tikai Bosnija un Hercegovina. Lielākoties valstis informējušas par plašu gripas izplatību.

Virusoloģijas dati. 2013.gada 12.nedēļā pavisam izmeklēti 3418 paraugi un noteikti 1864 (55%) gripas vīrusi. *A tipa* gripas vīrusu īpatsvars ir pakāpeniski samazinājies kopš 3.nedēļas, kad tas sastādījis 73% no visiem noteiktiem vīrusiem.

Līdzīgi kā iepriekšējās nedēļās reģionā dominējošs bijis *A/H1N1pdm* vīruss: no tipētiem 1206 *A tipa* gripas vīrusiem noteikti 709 (59%) *A/H1N1pdm* un 497 (41%) *A/H3N2* vīrusi. *B tipa* gripas vīrusu īpatsvars 12.nedēļā sasniedzis 45%. Kopš sezonas sākuma no 4735 noteiktiem *B tipa* gripas vīrusiem 4333 (92%) pieder *B/Yamagata* līnijai un 402 (8%) *B/Victoria* līnijai.

Kopš sezonas sākuma (2012.gada 40.nedēļa) gripas vīrusi raksturoti 14 valstīs – Austrija, Dānija, Apvienotā Karaliste (Anglija un Skotija), Vācija, Grieķija, Itālija, Latvija, Portugāle, Rumānija, Krievijas Federācija, Slovākija, Slovēnija, Spānija un Šveice.

Kopā izpētīti 4530 gripas vīrusi. Līdz šim lielāka daļa (75,5%) no izpētītiem gripas vīrusiem pēc antigēniskā raksturojuma atbilda vakcīnas sastāvā iekļautajiem gripas vīrusiem:

- **1207 A(H1N1)pdm09 A/California/7/2009 (H1N1)-līdzīgs***;
- **1479 A(H3N2) A/Victoria/361/2011(H3N2)-līdzīgs***;
- **694 B/Wisconsin/1/2010-līdzīgs (B/Yamagata/16/88 līnijas)***;
- 238 B/Brisbane/60/2008-līdzīgs (B/Victoria/2/87 līnijas);
- 15 B/Florida/4/2006-līdzīgs (B/Yamagata/16/88 līnijas);
- 2 A(H3N2) A/Perth/16/2009(H3N2)-līdzīgs;
- 895 B/Estonia/55669/2011-līdzīgs (B/Yamagata/16/88 līnijas)

*** iekļauti vakcīnas sastāvā 2012.-2013.gada sezonai Ziemeļu puslodē**

Hospitalizēto pacientu skaits smago akūto elpceļu infekciju (SARI) gadījumos, kā arī laboratoriski apstiprinātās gripas infekcijas gadījumu skaits SARI pacientu vidū, samazinājies; apmēram pusē SARI gadījumos apstiprināta A/H1N1pdm gripas vīrusa infekcija.

PVO par gripas izplatību pasaulē 2013.gada 2.aprīlī

(http://www.who.int/influenza/surveillance_monitoring/updates/latest_update_GIP_surveillance/en/index.html)

Gripas aktivitāte Ziemeļamerikā turpinājusi samazināties, lai gan dažos reģionos tā joprojām bijusi augsta. Amerikas Savienotajās Valstīs pieaudzis B tipa gripas vīrusa īpatsvars, taču šajā sezonā visbiežāk Ziemeļamerikā noteikts A/H3N2 vīruss. ASV gripas sezona bijusi smagākā kopš 2003./04.gada sezonas ar sevišķi augstu mirstību pacientiem ar gripu vai gripas izraisītu pneimoniju, īpaši vecumā virs 65 gadiem.

Eiropā gripas aktivitāte turpinājusi samazināties, taču austrumu daļā vēl tika novērots pieaugums. Gripas vīrusa tipu un apakštipu īpatsvars nav bijusi vienāds visā kontinentā un sezonas laikā. Novērotas nozīmīgas atšķirības no Ziemeļamerikā cirkulējošo vīrusu struktūras. Eiropas rietumu un ziemeļu valstīs biežāk noteikts B tipa gripas vīruss, savukārt Eiropas austrumu daļā noteikts, galvenokārt A tipa vīruss. Vairumā valstu gripas izraisītu nāves gadījumu skaits bijis mērens un visbiežāk nāves gadījumi reģistrēti pacientiem vecākiem par 65 gadiem.

Āzijas mērenā klimata reģiona valstīs, izņemot Mongoliju, gripas aktivitāte samazinājusies.

Tropu zonas valstīs gripas aktivitāte bijusi zemā līmenī, savukārt dienvidu puslodē vīrusa aktivitāte bijusi starpsezonu līmenī.

Kopš sezonas sākuma noteikti vairāki gripas vīrusi ar rezistenci pret neiramidāzes inhibitoriem.

Lielākais raksturoto vīrusu īpatsvars antigēniski līdzinās vīrusiem iekļautajiem ziemeļu puslodes 2012.-2013.gada sezonas pret gripas vakcīnas sastāvā.

Par gripas vīrusu rezistences izpēti

(http://www.euroflu.org/cgi-files/bulletin_v2.cgi)

Kopš sezonas sākuma (40/2012) divpadsmit valstis – Dānija, Vācija, Grieķija, Nīderlande, Portugāle, Norvēģija, Rumānija, Krievijas Federācija, Spānija, Zviedrija, Šveice un Apvienotā Karaliste, veikušas 967 vīrusu rezistences pārbaudi.

Vīrusa tips un apakštips	Rezistence pret neiramidāzes inhibitoriem				Rezistence pret M2 inhibitoriem	
	Oseltamivīr		Zanamivīr		Amantadīn, rimantadīn	
	Testētie izolāti	t.sk. rezistenti	Testētie izolāti	t.sk. rezistenti	Testētie izolāti	t.sk. rezistenti
A(H1N1)pdm09	569	9 (2%)	569	0	99	99 (100%)
A(H3N2)	272	0	272	0	42	42 (100%)
B tipa	324	1 (0,3%)	324	0	neattiecas	

No 9 pacientiem viens bijis hospitalizētais pacients no Krievijas Federācijas, kurš nav saņēmis oseltamivīru; divi ambulatorie pacienti no Apvienotās Karalistes, kuri nav nesaņēmuši

oseltamivīru un seši hospitalizētie pacienti ar imūnsupresiju (viens Dānijā, divi Vācijā, divi Nīderlandē un viens Šveicē), kuri saņēmuši oseltamivīru ārstēšanas laikā.

Viens *B tipa* gripas vīruss ar samazinātu jutību pret oseltamivīru noteikts pacientam no Apvienotās Karalistes, kurš nav saņēmis oseltamivīru.

Rezistentu vīrusu izplatība netika novērota.

Nemot vērā gripas epidēmijas sākumu, Slimību profilakses un kontroles centrs aicina iepazīties ar informāciju par gripas infekciju un ieteikumiem gripas profilaksei SPKC mājas lapā - <http://www.spkc.gov.lv/> :

- IEDZĪVOTĀJIEM

<http://www.spkc.gov.lv/ieteikumi-gripas-profilaksei/320/informacija-un-ieteikumi-par-gripas-profilaksi-iedzivotajiem>

- IZGLĪTĪBAS IESTĀDĒM

<http://www.spkc.gov.lv/ieteikumi-gripas-profilaksei/321/informacija-un-ieteikumi-izglitiba-iestadem-par-gripas-profilakses-pasakumiem>

- VESELĪBAS APRŪPES SPECIĀLISTIEM

<http://www.spkc.gov.lv/ieteikumi-gripas-profilaksei/331/informacija-un-ieteikumi-veselibas-aprupes-specialistiem-par-gripas-profilakses-pasakumiem>

- DARBA DEVĒJIEM

<http://www.spkc.gov.lv/ieteikumi-gripas-profilaksei/319/ieteikumi-darba-devejiem-par-gripas-profilakses-pasakumiem>

Materiālu sagatavoja SLIMĪBU PROFILAKSES UN KONTROLES CENTRA Infekcijas slimību riska analīzes un profilakses departamenta Infekcijas slimību uzraudzības un imunizācijas nodaļas epidemioloģe R.Nikiforova.

Datus par 2012.-2013.gada AAEI un gripas monitoringa 16.nedēļu sniedza:

- 66 primārās veselības aprūpes ārsti (reģistrēto pacientu skaits 100 922 – 4,9% no Latvijas iedzīvotāju skaita)
- 11 stacionārās ārstniecības iestādes
- 35 pirmsskolas izglītības iestādes
- 35 vispārējās izglītības iestādes

Izmantoti SIA Rīgas Austrumu klīniskās universitātes slimnīcas (RAKUS) stacionāra „Latvijas Infektoloģijas centrs” (LIC) iknedēļas laboratorijas dati un Neatliekamās medicīniskās palīdzības dienesta sniegtā informācija.

Pateicamies visiem monitoringa dalībniekiem par laikus un precīzi sniegto informāciju.

Datu pārpublicēšanas un citēšanas gadījumā atsauce uz Slimību profilakses un kontroles centra “Epidemioloģijas biļetenu” ir obligāta.