



LATVIJAS REPUBLIKAS VESELĪBAS MINISTRIJA

SLIMĪBU PROFILAKSES UN KONTROLES CENTRS

Dunties iela 22, Rīga, LV-1005 • Tālr. 67501590 • Fakss 67501591 • E-pasts: info@spkc.gov.lv • Reģ. Nr. 90009756700

EPIDEMIOLOĢIJAS BIĻETENS

Nr. 23 (1294)

2013.gada 23.aprīlī

Pārskats par akūto augšējo elpceļu infekciju (AAEI) un gripas* izplatību 2013. gada 16.nedēļā Latvijā

2013.gada 16.nedēļā monitoringā iekļautajās ambulatorajās iestādēs klīniski tika diagnosticēti 52 gripas gadījumi (vidēji 51,6 gadījumi uz 100 000 iedzīvotāju), kas ir vidēji par 56,6% mazāk nekā 15.nedēļā.

Vērsušos pacientu skaits citu AAEI gadījumos 16.nedēļā samazinājies par 7,7% un bijis vidēji 860,9 gadījumi uz 100 000 iedzīvotāju (15.nedēļā 932,5 gadījumi uz 100 000 iedzīvotāju).

Vēršanās pneimonijas gadījumos 16.nedēļā (27,8 gadījumi uz 100 000 iedzīvotāju) salīdzinājumā ar 15.nedēļu palielinājusies par 9,6%.

Vēršanās pie ģimenes ārsta AAEI, gripas un pneimonijas gadījumos vidēji uz 100 000 iedzīvotāju¹

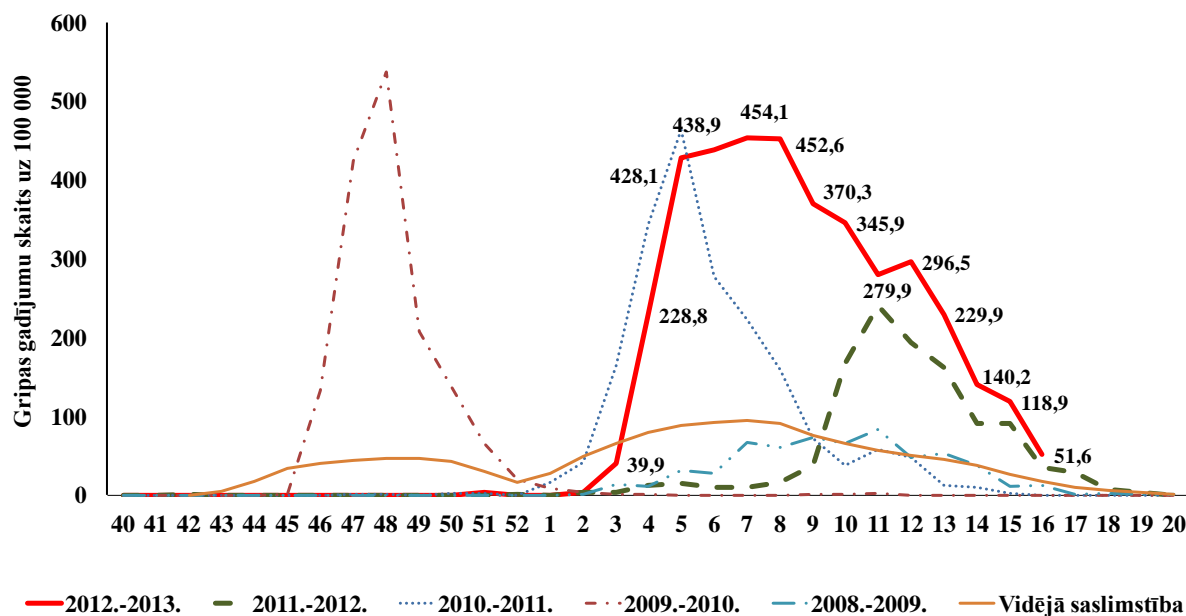
	Vecuma grupas	12.	13.	14.	15.	16.	Salīdzinot ar iepriekšējo nedēļu (%)
AAEI	Vidēji	1206,0	969,1	986,7	932,5	860,9	-7,7
	0-4	5391,4	4229,1	3856,5	4134,3	4451,3	7,7
	5-14	4482,3	3540,7	3473,7	3400,0	2995,4	-11,9
	15-64	716,9	569,3	611,1	535,5	465,3	-13,1
	65>	164,4	190,5	257,1	263,4	226,8	-13,9
Gripa	Vidēji	296,5	229,9	140,2	118,9	51,6	-56,6
	0-4	614,0	531,0	287,8	303,4	76,7	-74,7
	5-14	1259,0	721,1	390,8	387,3	141,1	-63,6
	15-64	194,9	175,3	115,4	82,6	39,3	-52,5
	65>	96,4	92,4	58,4	67,2	45,4	-32,5
Pneimonija	Vidēji	31,7	31,7	41,4	25,3	27,8	9,6
	0-4	19,2	37,9	57,6	37,9	38,4	1,2
	5-14	54,3	21,5	21,7	43,0	21,7	-49,6
	15-64	34,9	33,3	41,4	18,5	27,6	49,2
	65>	11,3	28,9	46,7	39,2	28,4	-27,7

*klīniski diagnosticētie gripas gadījumi monitoringā iesaistītajās iestādēs

¹ Saslimstības līmenis nedēļas laikā tiek aprēķināts no pacientu skaita, kas pirmo reizi sakarā ar saslimšanas epizodi vērsušies pie ģimenes ārsta.

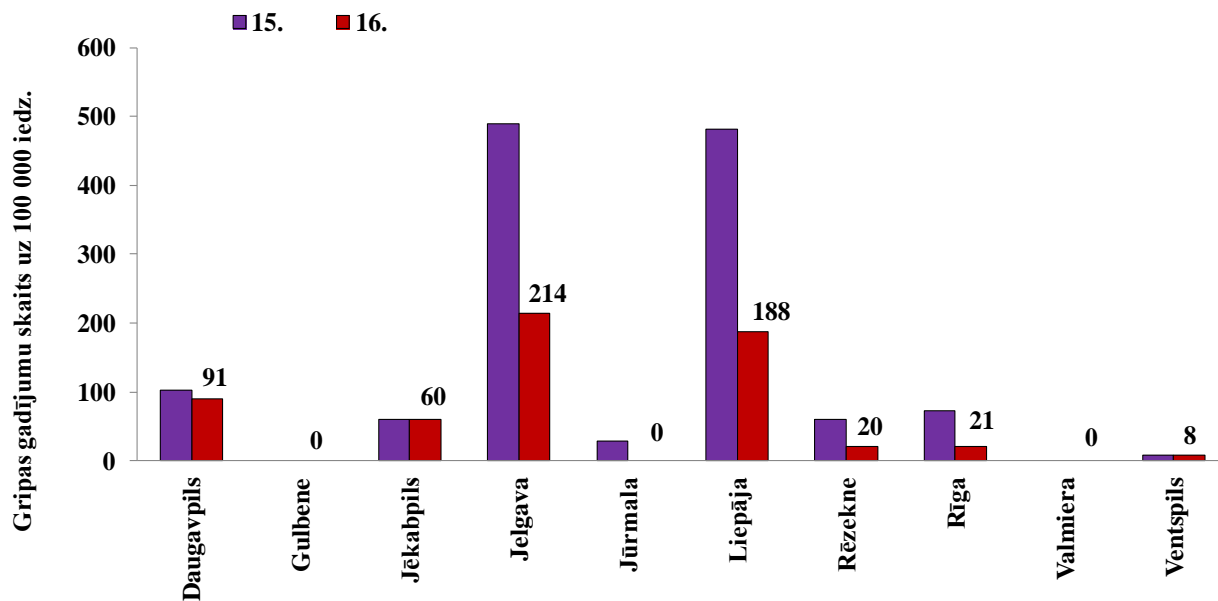
Gripas intensitāte

Pacientu vēršanās ambulatorajās monitoringa iestādēs gripas gadījumos turpina pakāpeniski samazināties un joprojām ir mazliet augstāka nekā reģistrēta pagājušās sezonas atbilstošā periodā, taču gripas aktivitāte šajā sezonā, salīdzinot ar iepriekšējām sezonām, saglabājas neparasti ilgi.



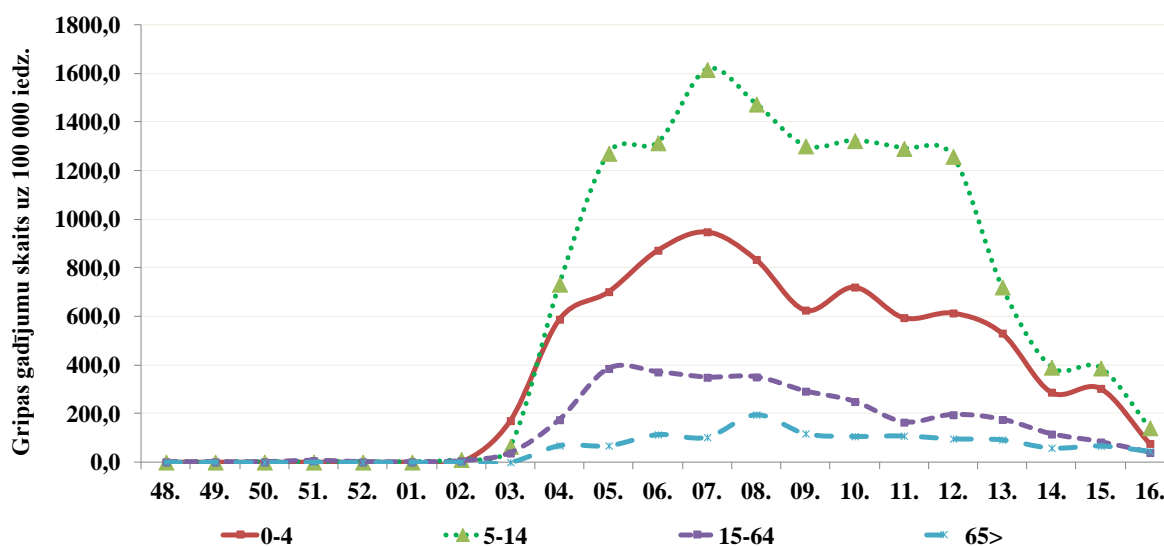
Gripa atsevišķās monitoringa teritorijās

Gripas gadījumi 16.nedēļā tika reģistrēti septiņās no desmit monitoringā iekļautajām pilsētām. Gadījumi netika reģistrēti Gulbenē, Jūrmalā un Valmierā, taču Jelgavā un Liepājā saslimstība bijusi augstāka nekā 100 gadījumi uz 100 000 iedzīvotājiem. Visaugstākā saslimstība, salīdzinot ar citām pilsētām, joprojām reģistrēta Jelgavā (214 gadījumi uz 100 000 iedzīvotāju). Gripas gadījumu skaits salīdzinājumā ar 15.nedēļu nav palielinājies nevienā monitoringa teritorijā - tas ir samazinājies vai palicis nemainīgs.



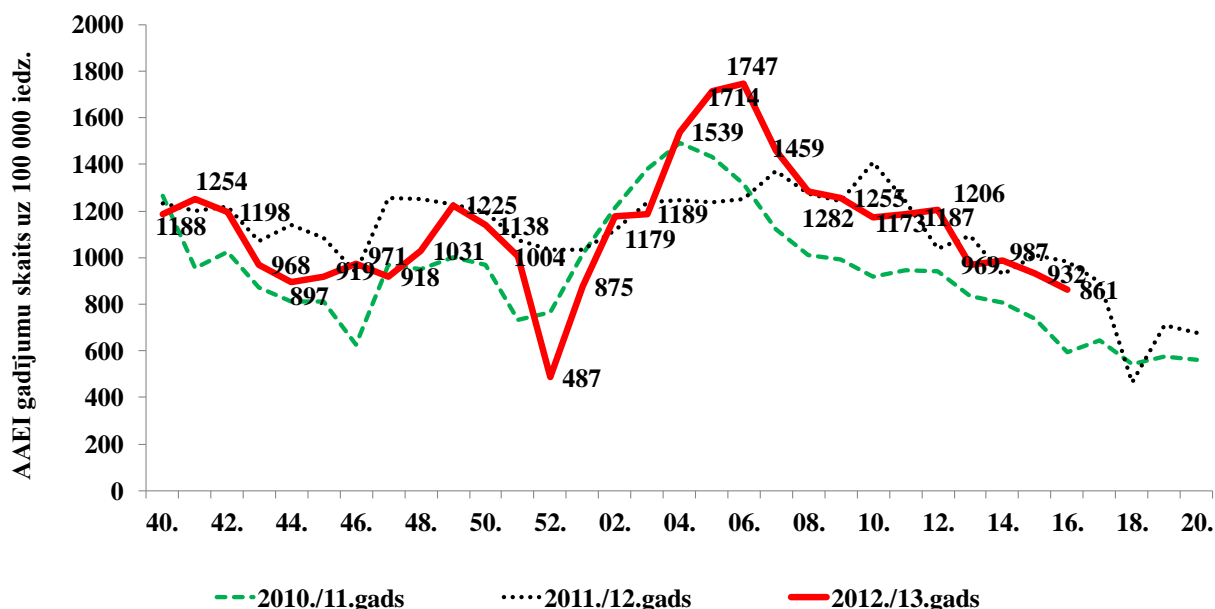
Gripa atsevišķās vecuma grupās

Saslimstība ar gripu samazinājusies visās vecuma grupās. Augstākā saslimstība ar gripu reģistrēta vecuma grupā 5-14 gadi un 0-4 gadi, taču šajās vecuma grupās saslimstība visstraujāk samazinājusies, attiecīgi par 63,6% un 74,7%. Saslimstība vecuma grupā >65 gadi 16.nedēļā nedaudz pārsniegusi saslimstību vecuma grupā 15-64 gadi.



Vēršanās pēc medicīniskās palīdzības AAEI gadījumos

Saslimstība ar citām akūtām augšējo elpceļu infekcijām 16.nedēļā samazinājusies vidēji par 7,7% un bijusi nedaudz zemāka nekā reģistrēta pagājušās sezonas attiecīgajā laika periodā.

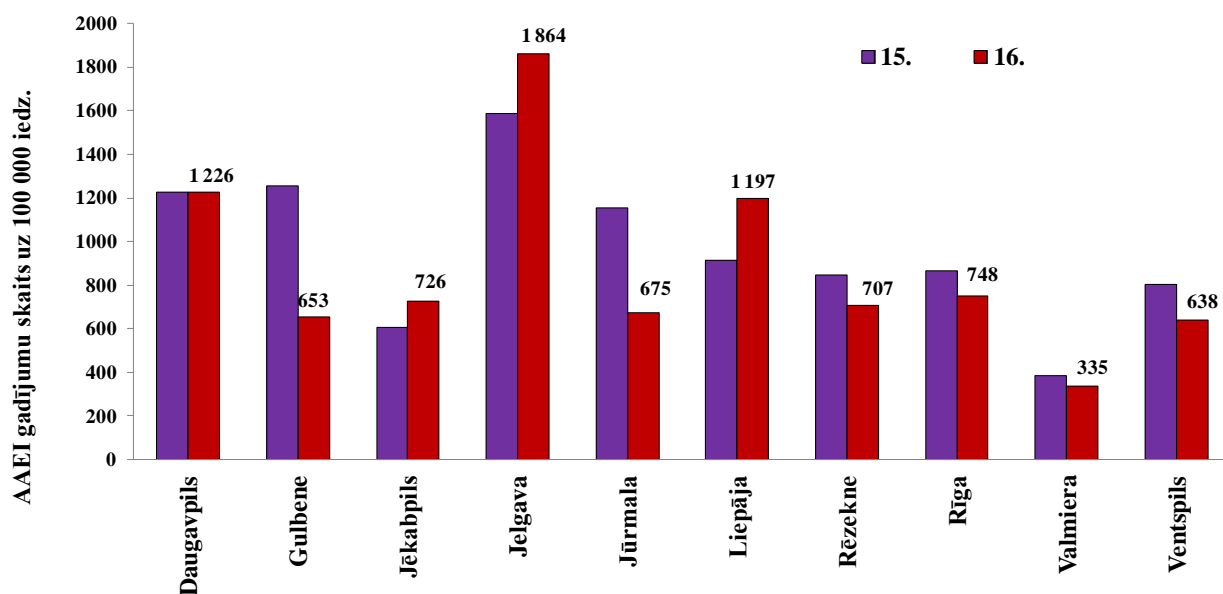


AAEI atsevišķās monitoringa teritorijās

Ambulatoro apmeklējumu skaits AAEI gadījumos palielinājies trīs pilsētās, sešās pilsētās samazinājies, bet Daugavpilī palicis nemainīgs.

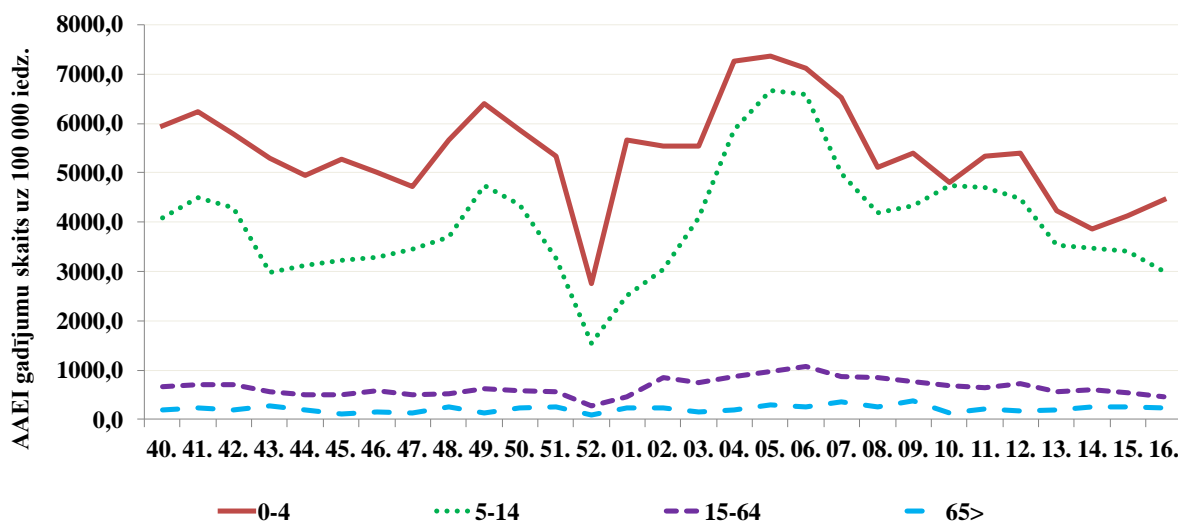
Visaugstākā saslimstība 16.nedēļā tika reģistrēta Jelgavā (1864 gadījumi uz 100 000 iedzīvotāju); saslimstības pieaugums tika reģistrēts Jelgavā (par 17%) un arī Liepājā (par 30,8%)

un Jēkabpilī (par 20,0%). Zemākā saslimstība bijusi Valmierā – 335 gadījumi uz 100 000 iedzīvotājiem.



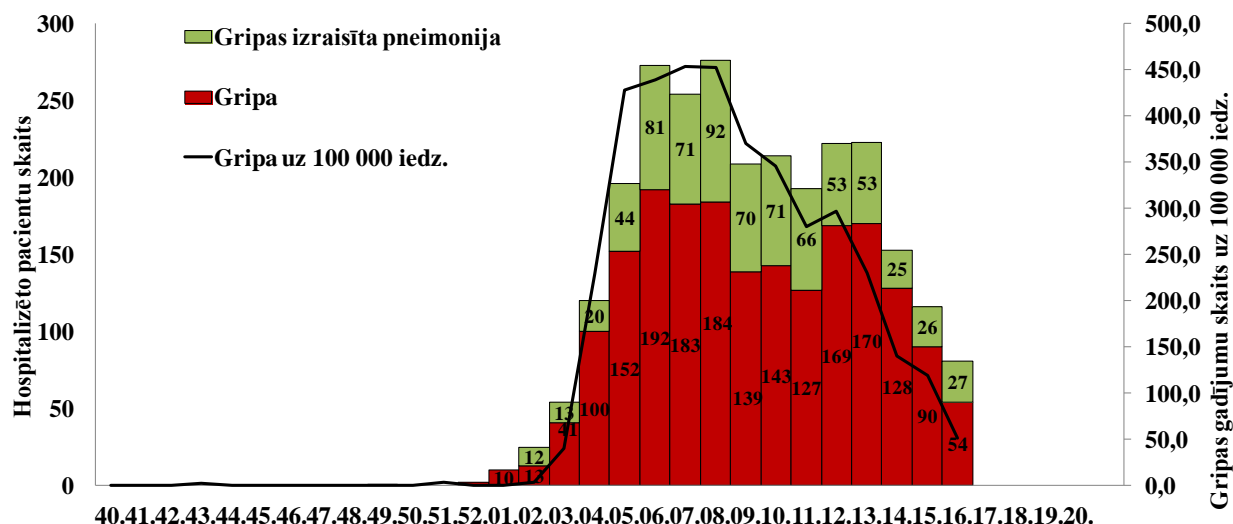
AAEI atsevišķās vecuma grupās

Vēršanās ambulatorajās iestādēs AAEI gadījumos pieaugusi tikai bērniem līdz četru gadu vecumam (par 7,7%), bet pārējās vecuma grupās saslimstība samazinājusies. Augstākā saslimstība nemainīgi reģistrēta bērniem - vecuma grupā 0-4 gadi (4451,3 gadījumi uz 100 000 iedzīvotāju) un vecuma grupā 5-14 gadi (2995,4 gadījumi uz 100 000 iedzīvotāju).



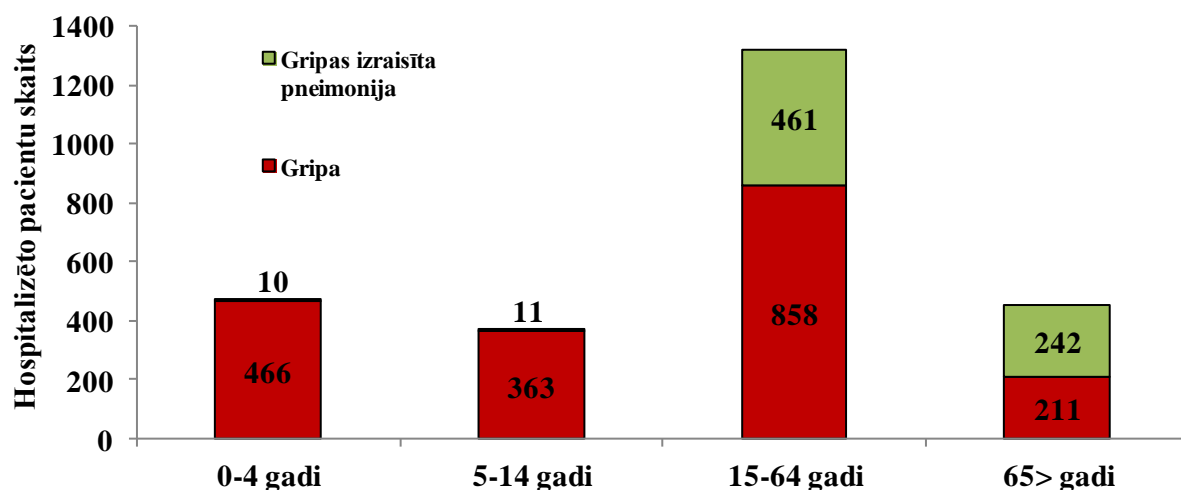
Par hospitalizētiem pacientiem monitoringā iekļautajās stacionārās iestādēs

No monitoringā iesaistītajām stacionārām ārstniecības iestādēm (11 slimnīcas) saņemta informācija par 16.nedēļā hospitalizētiem pacientiem gripas un gripas izraisītās pneimonijas gadījumos – Daugavpilī (34), Gulbenē (1), Jēkabpilī (1), Jelgavā (15), Liepājā (3), Rīgā (23), Valmierā (2) un Ventspilī (2). Kopā hospitalizēti 81 pacients: ar diagnozi *gripa* - 54 un ar diagnozi *gripas izraisīta pneimonija* – 27 pacienti. Stacionēto pacientu skaits *gripas* gadījumos samazinājies par 36, bet *gripas izraisītas pneimonijas* gadījumu skaits pieaudzis par 1 gadījumu. Hospitalizēto pacientu skaits gripas gadījumos 16.nedēļā, salīdzinot ar 15.nedēļi, samazinājies visās vecuma grupās, izņemot vecuma grupā no 65 gadiem, kur tas palielinājies par vienu gadījumu.



Hospitalizēto pacientu skaits pa vecuma grupām

Kopš sezonas sākuma monitoringā iekļautajās stacionārajās iestādēs hospitalizēti 1898 pacienti gripas gadījumos un 724 pacienti gripas izraisītas pneimonijas gadījumos. Gripas izraisītās pneimonijas gadījumos 97% pacientu bijuši vecumā virs 15 gadiem.



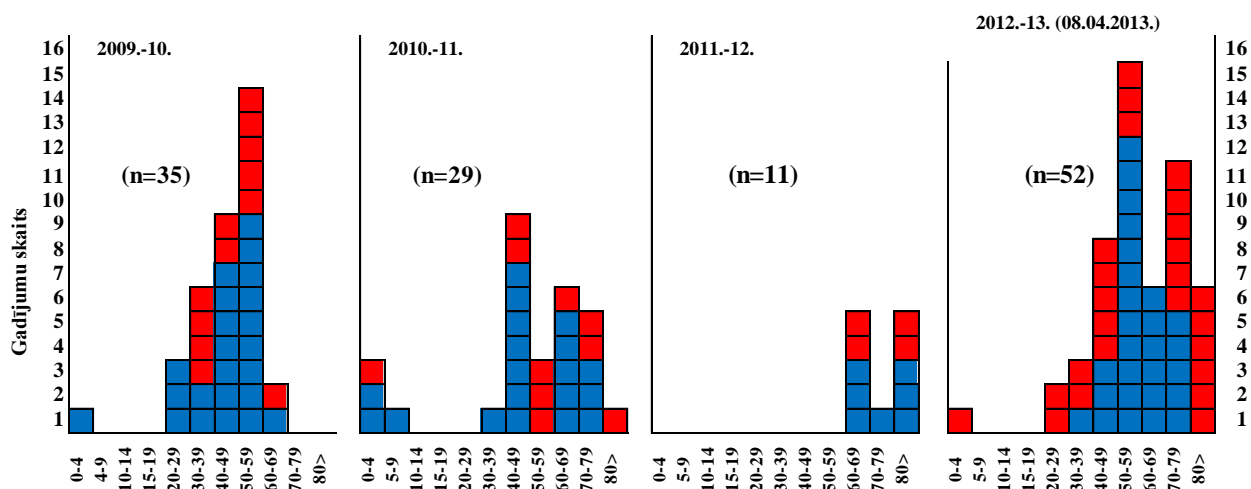
Hospitalizēto pacientu vidū vecumā virs 65 gadiem vairāk nekā puse (53,4%) bijuši stacionēti sakarā ar gripas izraisītu pneimoniju (242 no 453).

Par nāves gadījumiem saistītiem ar gripas infekciju

2013.gada 16.nedēļā paziņojumi par nāves gadījumiem saistībā ar gripas infekciju netika saņemti. Kopš epidēmijas sākuma (2013.gada 4.nedēļa) pavisam saņemti 52 paziņojumi par nāves gadījumiem pacientiem ar laboratoriski apstiprinātu (51) vai ar aizdomām par gripas infekciju (1). Pacienti vecumā no 0 līdz 86 gadiem; vidējais vecums – 58 gadi; vīrieši – 27, sievietes – 25. Lielākā daļa pacientu (38 no 52) vecumā virs 50 gadiem (73%).

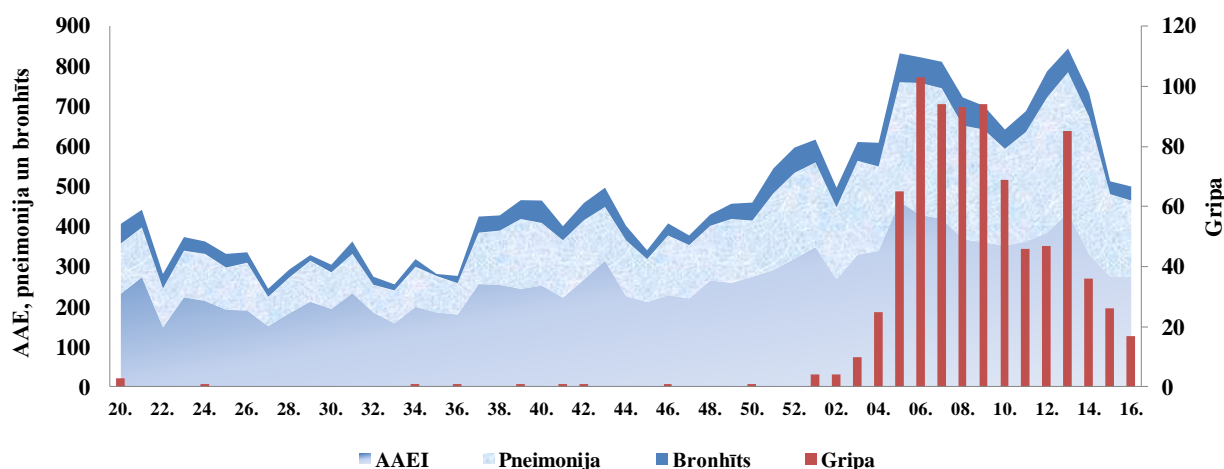
Gandrīz visiem mirušajiem tika noskaidrots vismaz viens riska faktors – galvenokārt hroniskas slimības (sirds, plaušu saslimšanas, cukura diabēts, aknu saslimšanas, onkoloģiskas, nervu sistēmas slimības, HIV) vai citi riska faktori (adipozitāte, grūtniecība, citi). *A tipa* gripa apstiprināta 40 (78%) gadījumos, bet *B tipa* gripa - 11 (22%) gadījumos.

Nāves gadījumu skaits pēc dzimuma un pa vecuma grupām 2012.-13.gada un iepriekšējās sezonās



Neatliekamās medicīniskās palīdzības dienesta (NMPD) dati par hospitalizētajiem pacientiem elpceļu infekciju gadījumos no 2012.gada 20. līdz 2013.gada 16.nedēļai

Saskaņā ar NMPD sniegtajiem datiem, 2013.gada 16.nedēļā tika hospitalizēti 17 pacienti ar diagnozi „gripa”, kas ir par 9 pacientiem mazāk nekā 15.nedēļā.



Kopējais hospitalizēto pacientu skaits elpceļu infekciju gadījumos (gripa, AAEI, pneimonija, bronhīts) salīdzinājumā ar 15.nedēļu samazinājies par 4%, t.sk. gripas gadījumu skaits samazinājies par 35%, AAEI gadījumu skaits nav mainījies, taču pneimoniju skaits samazinājies par 4%, savukārt bronhītu gadījumu skaits palielinājies par 9%. Visvairāk samazinājies hospitalizēto pacientu skaits vecuma grupā 5-14 gadi un 15-64 gadi, attiecīgi par 20% un 18%, taču hospitalizēto pacientu skaits vecuma grupā 0-4 gadi palielinājies par 16%.

Respiratoro vīrusu cirkulācija

SIA „Rīgas Austrumu klīniskā universitātes slimnīca” stacionāra „Latvijas Infektoloģijas centrs” laboratorijā 2013.gada 16.nedēļā tika izmeklēti 219 personu klīniskie paraugi – par 17,0% mazāk nekā 15.nedēļā (264). Noteikto gripas vīrusu skaits – 76 (15.nedēļā – 104) samazinājies par 26,9% un sastādīja 34,7% no visiem izmeklētajiem paraugiem (15.nedēļā – 39,4%). Gan *A tipa*, gan *B tipa* noteikto gripas vīrusu skaits samazinājies, taču *B tipa* gripas vīrusu skaits

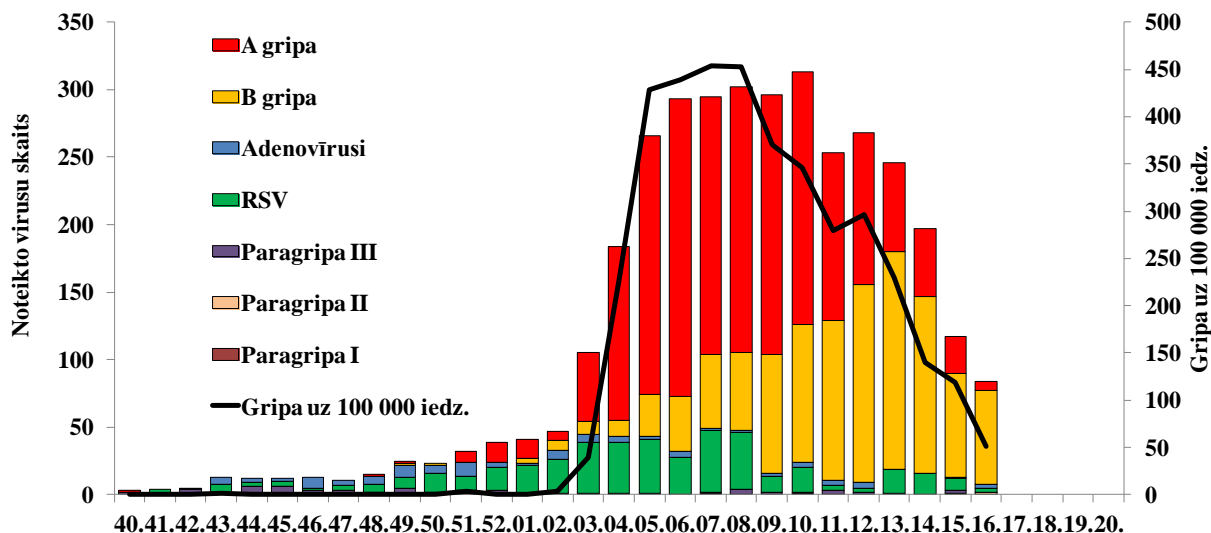
16.nedēļā bijis 9,9 reizes lielāks nekā A tipa gripas vīrusu skaits, un to īpatsvars palielinājies līdz 90,8%.

**Izmeklēto paraugu skaits un noteikto respiratoro vīrusu skaits
2012.-2013.gada sezonā pa nedēļām.**

Nedēļas	Izmeklēto paraugu skaits	A gripa	B gripa	Paragripa I	Paragripa II	Paragripa III	Paragripa IV	RSV	Adenovīrusi	hMPV	Pozitīvo paraugu skaits	Pozitīvo paraugu īpatsvars (%)	Gripa "poz" no izmeklēto paraugu skaita (%)	Gripa no pozitīvo paraugu skaita (%)	RSV no pozitīvo paraugu skaita (%)
40.	78	1		2							3	3,8	1,3	33,3	0
41.	83			1				3	2		6	7,2	0,0	0	50
42.	88			1		2			1		4	4,5	0,0	0	0
43.	88			1		1		6	5	1	14	15,9	0,0	0	42,9
44.	93			1		5		3	3		12	12,9	0,0	0	25
45.	73					6		4	2		12	16,4	0,0	0	33,3
46.	61			1		2		2	8		13	21,3	0,0	0	15,4
47.	59					3		4	4		11	18,6	0,0	0	36,4
48.	98	1		1		1		6	6		15	15,3	1,0	6,7	40
49.	109	2	1	1		4		8	9		25	22,9	2,8	12	32
50.	107		1			2		14	6		23	21,5	0,9	4,3	60,9
51.	98	8		1		2		11	10		32	32,7	8,2	25	34,4
52.	102	15		1		2		17	4		39	38,2	14,7	38,5	43,6
01.	120	14	4	1				21	1		41	34,2	15,0	43,9	51,2
02.	136	7	7			1		25	7		47	34,6	10,3	29,8	53,2
03.	261	51	9			1		38	6		105	40,2	23,0	57,1	36,2
04.	302	129	12			1		38	4		184	60,9	46,7	76,6	20,7
05.	459	192	31			1		40	2		266	58,0	48,6	83,8	15
06.	537	220	41					28	4		293	54,6	48,6	89,1	9,6
07.	523	191	55		1	1		46	1	2	297	56,8	47,0	82,8	15,5
08.	542	197	57			4		42	2		302	55,7	46,9	84,1	13,9
09.	552	192	88			2		12	2	3	299	54,2	50,7	93,6	4
10.	505	187	102	1		1		18	4	1	314	62,2	57,2	92	5,7
11.	447	124	118			3		4	4	2	255	57,0	54,1	94,9	1,6
12.	437	112	147			2		3	4		268	61,3	59,3	96,6	1,1
13.	405	66	161			1		18			246	60,7	56,0	92,3	7,3
14.	293	50	131					16		1	198	67,6	61,8	91,4	8,1
15.	264	27	77	1		2		9	1		117	44,3	39,4	88,9	7,7
16.	219	7	69		2			3	3	1	85	38,8	34,7	89,4	3,5
Kopā	7139	1793	1111	14	3	50	0	439	105	11	3526	49,4	40,7	82,4	12,5

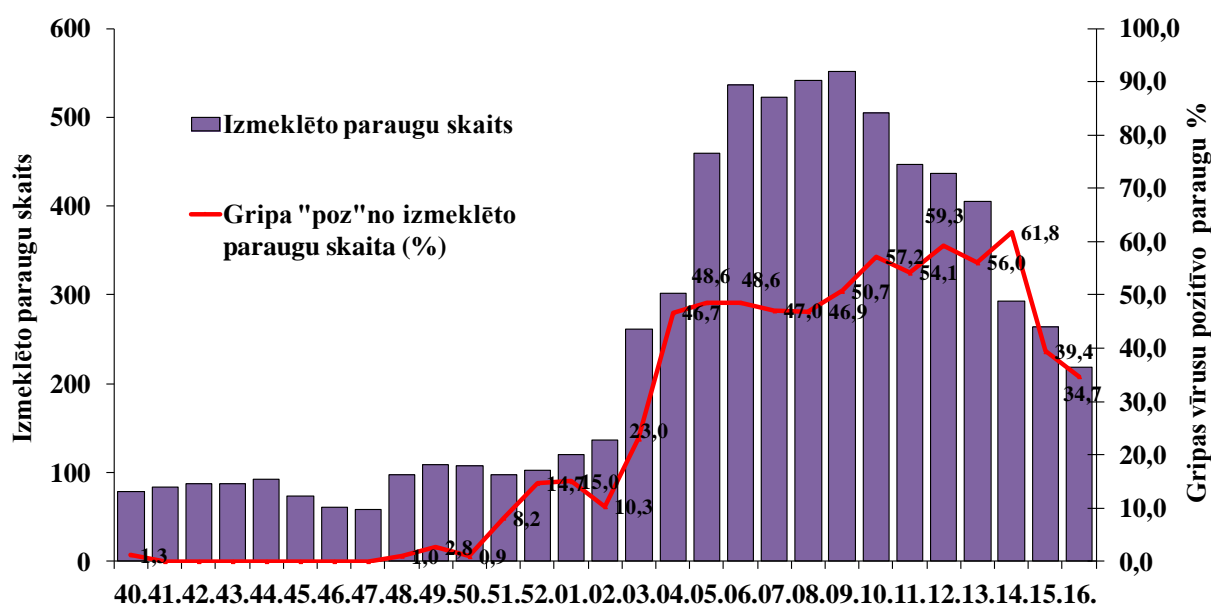
Noteikto vīrusu skaits pa nedēļām

Šajā sezonā kopš epidēmijas sākuma līdz tika sasniegta maksimālā intensitāte (6.-8.nedēļā), Latvijā dominējošs bijis *A/H1N1pdm09* vīruss. Tomēr, sākot no 9.nedēļas, *A* tipa gripas vīrusu skaits pakāpeniski samazinājās, taču *B* tipa gripas skaits pakāpeniski pieauga; Pēdējo trīs nedēļu laikā samazinājās gan *A* gan *B* tipa gripas vīrusu skaits. *B* tipa gripas vīrusu īpatsvars 16.nedēļā sasniedzis 91%.



Gripas „pozitīvo” paraugu īpatsvars

Gripas pozitīvo paraugu īpatsvars turpinājies samazināties (zem 35%) un salīdzinājumā ar 15.nedēļi tas ir samazinājies par 4,7%.



Vispārējās izglītības iestāžu apmeklējums

Vispārējās izglītības iestādes 16.nedēļā apmeklēja vidēji 91,6% skolēnu, par 0,1% mazāk nekā 15.nedēļā. Apmeklētība pieaugusi sešās monitoringā iekļautajās teritorijās un trijās tā samazinājusies, bet Daugavpilī nav mainījusies. Viszemākā apmeklētība bijusi Liepājā – 84,6%.

Monitoringa pilsētas /nedēļas	Daugavpils	Gulbene	Jekabpils	Jelgava	Jūrmala	Liepāja	Rēzekne	Rīga	Valmiera	Ventspils	Vidēji
12.	88,9	74,6	92,0	90,2	86,2	83,7	83,6	86,3	83,2	89,9	87,1
13.	brīvlaiks										
14.	91,3	87,3	93,8	94,1	92,9	90,5	92,1	91,0	91,0	91,9	91,7
15.	90,4	89,1	95,5	95,3	91,8	90,7	91,1	92,0	90,4	90,8	91,7
16.	90,4	89,3	95,7	94,3	93,6	84,6	91,3	92,5	93,3	90,2	91,6
Salīdzinājumā ar 15.nedēļu	0,0	0,3	0,1	-1,0	1,8	-6,1	0,2	0,5	2,9	-0,6	-0,1

Pirmsskolas izglītības iestāžu apmeklējums

Pirmsskolas izglītības iestādes 16.nedēļā apmeklējuši vidēji 73,4% reģistrēto bērnu. Apmeklētības līmenis, salīdzinot ar 15.nedēļu, pieaudzis vidēji par 1,5%. Apmeklētība palielinājusies astoņās no desmit monitoringa pilsētām. Zemākā apmeklētība reģistrēta Jekabpilī, tur pirmsskolas izglītības iestādes apmeklējuši nedaudz vairāk kā puse reģistrēto bērnu (56,9%).

Monitoringa pilsētas /nedēļas	Daugavpils	Gulbene	Jekabpils	Jelgava	Jūrmala	Liepāja	Rēzekne	Rīga	Valmiera	Ventspils	Vidēji
12.	55,8	66,7	45,8	73,2	65,6	75,4	57,9	66,3	76,6	71,5	65,9
13.	55,9	54,1	37,8	71,6	51,5	50,8	61,1	58,6	58,9	64,1	57,7
14.	63,7	65,4	44,0	77,8	62,6	70,3	72,3	73,1	62,9	75,2	69,5
15.	68,2	71,0	47,8	75,1	69,2	74,8	72,0	76,7	69,4	73,5	71,9
16.	70,4	75,3	56,9	70,4	73,3	78,2	73,2	76,2	73,4	74,2	73,4
Salīdzinājumā ar 15.nedēļu	2,2	4,3	9,1	-4,7	4,1	3,4	1,2	-0,4	4,0	0,6	1,5

Secinājumi

Turpinās gripas aktivitātes samazināšanās tendence, taču arī 16.nedēļā klīniskie gripas gadījumi tika reģistrēti septiņās no desmit monitoringā iekļautajām pilsētām, divās no tām vēršanās pēc medicīniskās palīdzības gripas gadījumos pārsniedza 100 gadījumus uz 100 000 iedzīvotājiem. Augstāka saslimstība saglabājas Liepājā un Jelgavā. Tomēr, salīdzinot ar 15.nedēļu, vēršanās gripas gadījumos vidēji samazinājies par 56,6%.

Samazinājies arī laboratoriski apstiprināto gan *A*, gan *B tipa* gripas gadījumu skaits – kopā par 26,9%. Latvijā šajā sezonā ko-cirkulē *A tipa* gripas vīrusi (galvenokārt *A/H1N1pdm*) un *B tipa* gripas vīrusi. Pakāpeniski samazinoties *A tipa* gripas vīrusu izplatībai, pieaudzis *B tipa* gripas vīrusu īpatsvars un 16.nedēļā tas sasniedzis 91%.

Situācija PVO Eiropas reģiona valstīs 15.nedēļā

(http://www.euroflu.org/cgi-files/bulletin_v2.cgi)

PVO Eiropas reģiona valstīs gripas uzraudzības tīkla ietvaros klīnisko gripas un ARI gadījumu skaits turpināja samazināties. Vēršanās pēc medicīniskās palīdzības galvenokārt bijusi zem epidēmiskā sliekšņa. Lielākā daļa valstu ziņojušas par zemu gripas intensitāti.

Hospitalizēto pacientu skaits smago akūto elpceļu infekciju (SARI) gadījumos samazinājies, samazinājies arī pozitīvo paraugu skaits uz gripas vīrusiem SARI pacientu vidū.

Virusoloģijas dati. 2013.gada 15.nedēļā uzraudzības tīkla ietvaros un ārpus tā pavisam noteikts 1901 pozitīvs gripas vīrusa paraugs, no tiem 1052 (55%) paraugos noteikts *B tipa* gripas vīruss. No 466 tipētiem *A tipa* gripas vīrusiem noteikti 214 (46%) *A/H1N1pdm* un 252 (54%) *A/H3N2* vīrusi.

Kopš sezonas sākuma noteikta 5504 *B tipa* gripas vīrusu līnija, no tiem 5035 (91%) *B/Yamagata* līnijas un 469 (9%) *B/Victoria* līnijas.

Eiropas reģionā 15.nedēļā gripas vīrusu izplatība joprojām bijusi nevienmērīga. *A tipa* gripas vīruss dominējis Grieķijā, Beļģijā, Somijā, Īrijā, Apvienotā Karalistē (Anglija), Itālijā un atsevišķos Krievijas Federācijas reģionos. Pārējās reģiona valstīs ziņojušas par *B tipa* gripas vīrusa dominanci vai *A* un *B tipa* gripas vīrusu *ko*-cirkulāciju.

Kopš sezonas sākuma (2012.gada 40.nedēļa) gripas vīrusi antigēniski raksturoti 16 valstīs – Austrija, Čehijas Republika, Dānija, Apvienotā Karaliste (Skotija), Vācija, Grieķija, Itālija, Latvija, Portugāle, Moldovas Republika, Rumānija, Krievijas Federācija, Slovākija, Slovēnija, Spānija un Šveice.

Kopā izpētīti 4687 gripas vīrusi. Līdz šim brīdim lielāka daļa no izpētītiem gripas vīrusiem (72,4%) pēc antigēniskā raksturojuma atbilda šīs sezonas vakcīnas sastāvā iekļautajiem gripas vīrusiem:

- 1384 *A(H1)pdm09 A/California/7/2009 (H1N1)*-līdzīgs*;
- 1366 *A(H3) A/Victoria/361/2011(H3N2)*-līdzīgs*;
- 642 *B/Wisconsin/1/2010*-līdzīgs (*B/Yamagata/16/88 līnijas*)*;
- 275 *B/Brisbane/60/2008*-līdzīgs (*B/Victoria/2/87 līnijas*);
- 15 *B/Florida/4/2006*-līdzīgs (*B/Yamagata/16/88 līnijas*);
- 1 *A(H3) A/Perth/16/2009(H3N2)*-līdzīgs;
- 1004 *B/Estonia/55669/2011*-līdzīgs (*B/Yamagata/16/88 līnijas*)

* iekļauti vakcīnas sastāvā 2012.-2013.gada sezonai Ziemeļu puslodē

PVO par gripas izplatību pasaulē 2013.gada 12.aprīlī

(http://www.who.int/influenza/surveillance_monitoring/updates/latest_update_GIP_surveillance/en/index.html)

Pēdējā marta nedēļā Ziemeļamerikā gripas vīrusa aktivitātes līmenis bijis zems. Lai gan *A/H3N2* vīruss Ziemeļamerikā šajā sezonā noteikts visbiežāk, turpinājies pieaugt *B tipa* gripas vīrusa īpatsvars.

Eiropā gripas aktivitāte turpinājusi samazināties, taču austrumu daļā aizvien tika reģistrēta paaugstināta gripas aktivitāte. Gripas vīrusa tipu un apakštipu īpatsvars nav bijis vienāds visā kontinentā un sezonas laikā ir mainījies. Eiropas rietumu un ziemeļu valstīs biežāk noteikts *B tipa* gripas vīruss, savukārt Eiropas austrumu daļā noteikts galvenokārt *A tipa* vīruss. Vairumā valstu gripas izraisītu nāves gadījumu skaits bijis mērens un visbiežāk nāves gadījumi reģistrēti pacientiem vecākiem par 65 gadiem.

Āzijas mērenā klimata reģiona valstīs gripas aktivitāte samazinājusies, izņemot Ķīnu un Korejas Republiku, kas ziņojušas par noturīgu gripas aktivitāti.

Tropu zonas valstīs gripas aktivitāte bijusi zemā līmenī, savukārt dienvidu puslodē vīrusa aktivitāte bijusi starpsezonu līmenī.

Kopš sezonas sākuma noteikti vairāki gripas vīrusi ar rezistenci pret neiramidīdāzes inhibitoriem. Lielākais raksturoto vīrusu īpatsvars antigēniski līdzinās vīrusiem iekļautajiem ziemeļu puslodes 2012.-2013.gada sezonas pret gripas vakcīnas sastāvā.

Par gripas vīrusu rezistences izpēti

(http://www.euroflu.org/cgi-files/bulletin_v2.cgi)

Kopš sezonas sākuma (40/2012) divpadsmit valstīs – Dānija, Vācija, Grieķija, Nīderlande, Portugāle, Norvēģija, Rumānija, Krievijas Federācija, Spānija, Zviedrija, Šveice un Apvienotā Karaliste, veikta vīrusu rezistences pārbaudi.

Vīrusa tips un apakštīps	Rezistence pret neiramīdāzes inhibitoriem				Rezistence pret M2 inhibitoriem	
	Oseltamivir		Zanamivir		Amantadin, rimantadin	
	Testētie izolāti	t.sk. rezistenti	Testētie izolāti	t.sk. rezistenti	Testētie izolāti	t.sk. rezistenti
<i>A(H1N1)pdm09</i>	623	13 (2,1%)	623	0	99	99 (100%)
<i>A(H3N2)</i>	278	0	278	0	42	42 (100%)
<i>B tipa</i>	359	1 (0,3%)	359	0	neattiecās	

No 13 pacientiem, kuru paraugos noteikts pret oseltamivīru rezistentais *A/H1N1pdm* gripas vīruss, viens bijis hospitalizētais pacients no Krievijas Federācijas, kurš nav saņēmis oseltamivīru; viens hospitalizēts pacients no Vācijas, taču nav zināms vai ārstēšanas laikā ir saņēmis oseltamivīru; divi ambulatorie pacienti no Apvienotās Karalistes, kuri nav saņēmuši oseltamivīru, seši hospitalizētie pacienti, kuri ir saņēmuši oseltamivīru ārstēšanas laikā (Dānijā - 1, Vācijā - 4, Zviedrijā - 1) un trīs hospitalizētie pacienti ar imūnsupresiju, kuri arī ir saņēmuši oseltamivīru ārstēšanas laikā (Nīderlandē - 2, Šveicē - 1).

Viens *B tipa* gripas vīruss ar samazinātu jutību pret oseltamivīru noteikts pacientam no Apvienotās Karalistes, kurš ārstēšanas laikā nav saņēmis oseltamivīru.

Slimību profilakses un kontroles centrs aicina iepazīties ar informāciju par gripas infekciju un ieteikumiem gripas profilaksei SPKC mājas lapā - <http://www.spkc.gov.lv/> :

- IEDZĪVOTĀJIEM

<http://www.spkc.gov.lv/ieteikumi-gripas-profilaksei/320/informacija-un-ieteikumi-par-gripas-profilaksi-iedzivotajiem>

- IZGLĪTĪBAS IESTĀDĒM

<http://www.spkc.gov.lv/ieteikumi-gripas-profilaksei/321/informacija-un-ieteikumi-izglitiba-iestadem-par-gripas-profilakses-pasakumiem>

- VESELĪBAS APRŪPES SPECIĀLISTIEM

<http://www.spkc.gov.lv/ieteikumi-gripas-profilaksei/331/informacija-un-ieteikumi-veselibas-aprupes-specialistiem-par-gripas-profilakses-pasakumiem>

- DARBA DEVĒJIEM

<http://www.spkc.gov.lv/ieteikumi-gripas-profilaksei/319/ieteikumi-darba-devejiem-par-gripas-profilakses-pasakumiem>

Materiālu sagatavoja SLIMĪBU PROFILAKSES UN KONTROLES CENTRA Infekcijas slimību riska analīzes un profilakses departamenta Infekcijas slimību uzraudzības un imunizācijas nodaļas epidemioloģe R.Nikiforova un sabiedrības veselības analītiķe K.Pulmane.

Datus par 2012.-2013.gada AAEI un gripas monitoringa 16.nedēļu sniedza:

- 67 primārās veselības aprūpes ārsti (reģistrēto pacientu skaits 102 630 – 5% no Latvijas iedzīvotāju skaita)
- 11 stacionārās ārstniecības iestādes
- 35 pirmsskolas izglītības iestādes
- 35 vispārējās izglītības iestādes

Izmantoti SIA Rīgas Austrumu klīniskās universitātes slimnīcas (RAKUS) stacionāra „Latvijas Infektoloģijas centrs” (LIC) iknedēļas laboratorijas dati un Neatliekamās medicīniskās palīdzības dienesta sniegtā informācija.

Pateicamies visiem monitoringa dalībniekiem par laikus un precīzi sniegto informāciju.

Datu pārpublicēšanas un citēšanas gadījumā atsauce uz Slimību profilakses un kontroles centra “Epidemioloģijas biļetenu” ir obligāta.