



LATVIJAS REPUBLIKAS VESELĪBAS MINISTRIJA

SLIMĪBU PROFILAKSES UN KONTROLES CENTRS

Dunties iela 22, Rīga, LV-1005 • Tālr. 67501590 • Fakss 67501591 • E-pasts: info@spkc.gov.lv • Reģ. Nr. 90009756700

EPIDEMIOLOĢIJAS BIĻETENS

Nr. 30 (1301)

2013.gada 22.maijs

Pārskats par akūto augšējo elpceļu infekciju (AAEI) un gripas* izplatību 2013. gada 20.nedēļā Latvijā

2013.gada 20.nedēļā monitoringā iekļautajās ambulatorajās iestādēs līdzīgi kā iepriekšējā 19.nedēļā klīniski tika diagnosticēti tikai 2 gripas gadījumi (vidēji 2,0 gadījumi uz 100 000 iedzīvotāju).

Vērusošos pacientu skaits citu AAEI gadījumos 20.nedēļā samazinājies par 1,9% un bijis vidēji 488,6 gadījumi uz 100 000 iedzīvotāju (19.nedēļā 498,0 gadījumi uz 100 000 iedzīvotāju).

Vēršanās pneimonijas gadījumos 20.nedēļā (12,1 gadījums uz 100 000 iedzīvotāju) salīdzinājumā ar 19.nedēļu palielinājusies par 14,3%.

Vēršanās pie ģimenes ārsta AAEI, gripas un pneimonijas gadījumos vidēji uz 100 000 iedzīvotāju¹

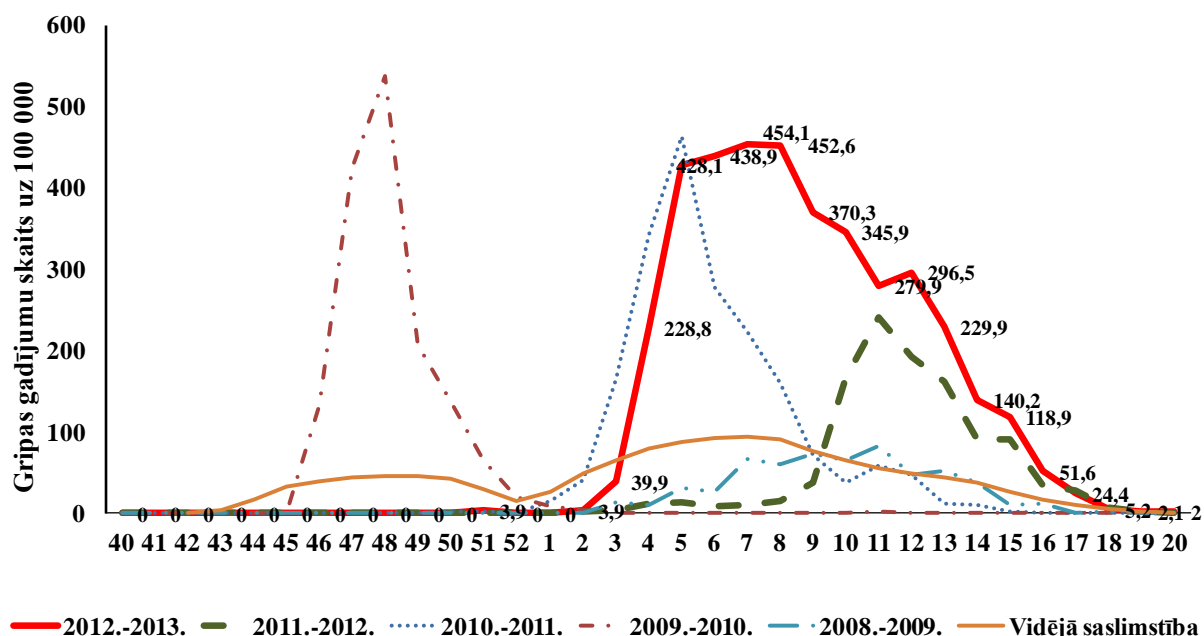
	Vecuma grupas	16.	17.	18.	19.	20.	Salīdzinot ar iepriekšējo nedēļu (%)
AAEI	Vidēji	860,9	872,1	714,2	498,0	488,6	-1,9
	0-4	4451,3	3773,9	3362,2	2336,3	2655,5	13,7
	5-14	2995,4	3141,8	2453,1	1595,9	1649,1	3,3
	15-64	465,3	542,6	408,3	292,9	257,3	-12,1
	65>	226,8	128,9	114,5	146,8	100,6	-31,4
Gripa	Vidēji	51,6	24,4	5,2	2,1	2,0	-4,7
	0-4	76,7	56,9	19,2	0,0	0,0	0,0
	5-14	141,1	75,3	0,0	0,0	10,8	100,0
	15-64	39,3	14,2	4,6	1,6	1,5	-5,1
	65>	45,4	28,0	6,0	6,1	0,0	-100,0
Pneimonija	Vidēji	27,8	10,7	7,3	10,6	12,1	14,3
	0-4	38,4	19,0	19,2	39,9	132,8	232,5
	5-14	21,7	21,5	0,0	11,3	10,8	-4,8
	15-64	27,6	11,4	7,7	7,8	4,4	-43,0
	65>	28,4	0,0	6,0	12,2	5,9	-51,6

*klīniski diagnosticētie gripas gadījumi monitoringā iesaistītajās iestādēs

¹ Saslimstības līmenis nedēļas laikā tiek aprēķināts no pacientu skaita, kas pirmo reizi sakarā ar saslimšanas epizodi vērsušies pie ģimenes ārsta.

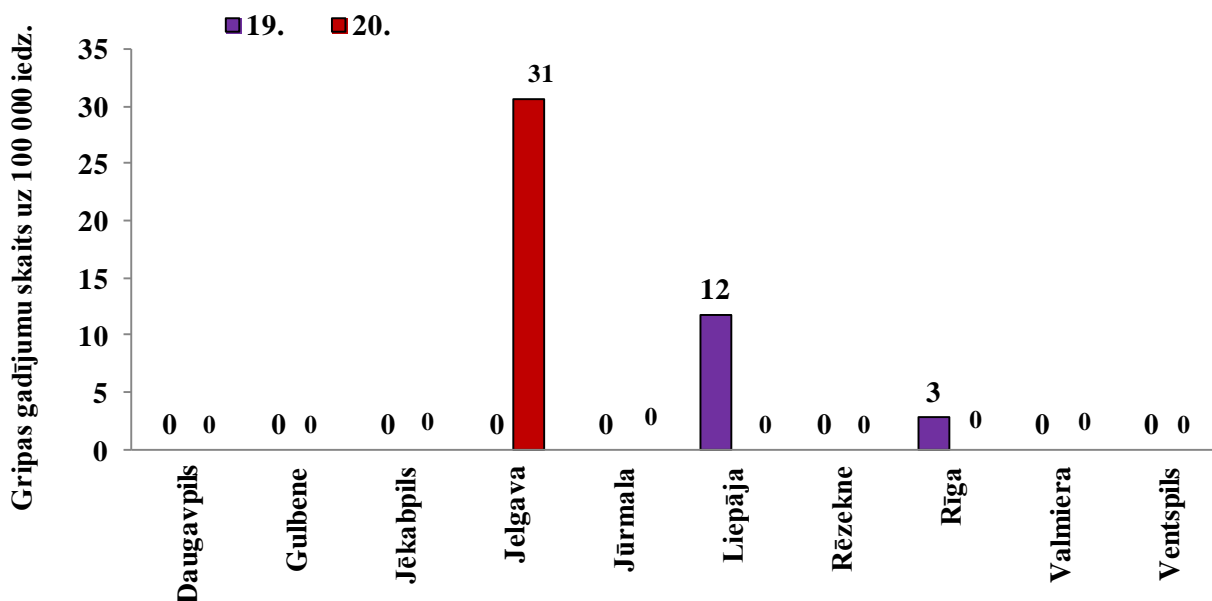
Gripas intensitāte pa nedēļām

Pacientu vēršanās ambulatorajās monitoringa iestādēs gripas gadījumos turpinājusi pakāpeniski samazināties. Lai gan saslimstības līmenis bijis zems, tomēr sporādiskie gripas gadījumi tika reģistrēti. Pēdējo trīs gripas sezonu laikā, saslimstība 20.nedēļā vairs netika reģistrēta.



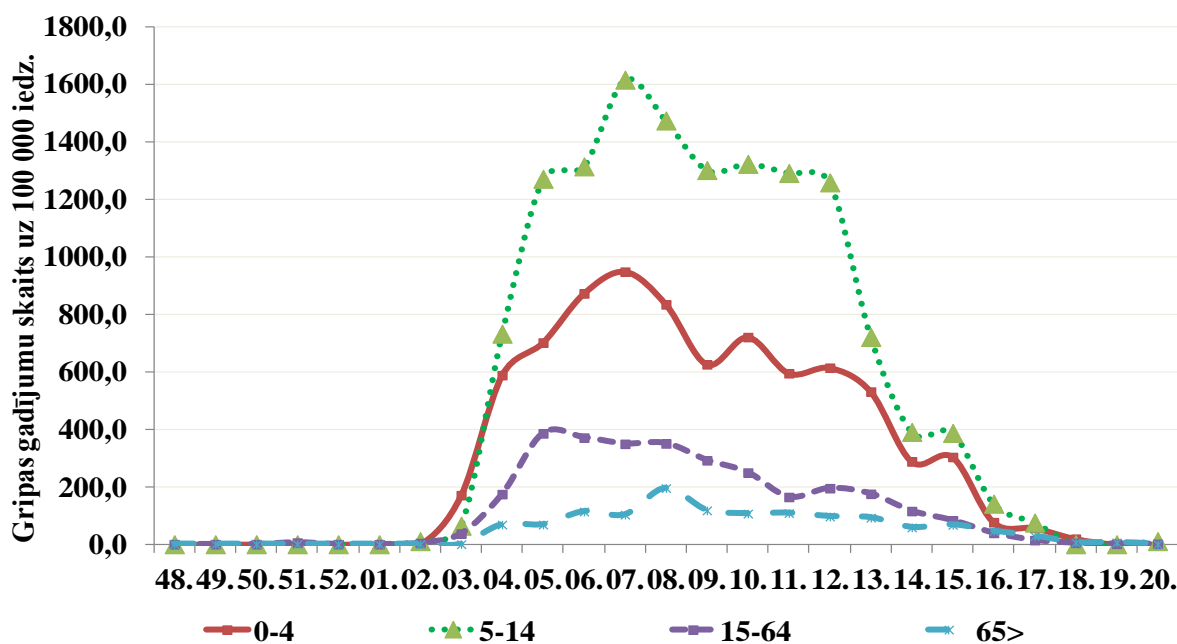
Gripa atsevišķās monitoringa teritorijās

Gripas gadījumi 20.nedēļā tika reģistrēti tikai vienā no desmit monitoringā iekļautajām pilsētām – Jelgavā (31 gadījums uz 100 000 iedzīvotājiem).



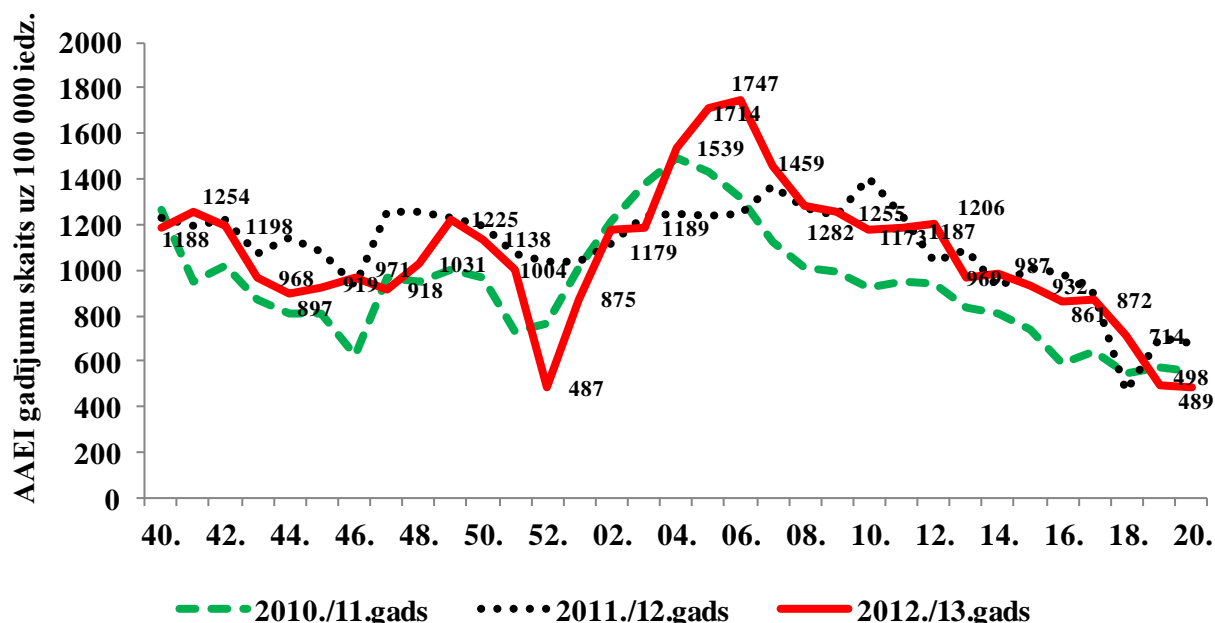
Gripa atsevišķās vecuma grupās

Saslimušie ar gripu 20.nedēļā tika reģistrēti bērniem vecuma grupā 5-14 gadi (viens) un arī 15-64 gadiem (viens). Saslimstība visās vecuma grupās pēdējo trīs nedēļu laikā bijusi zema.



Vēršanās pēc medicīniskās palīdzības AAEI gadījumos

Saslimstība ar citām akūtām augšējo elpceļu infekcijām 20.nedēļā turpinājusi samazināties un bijusi nedaudz zemāka nekā divās pagājušajās gripas sezonās attiecīgajā laika periodā.

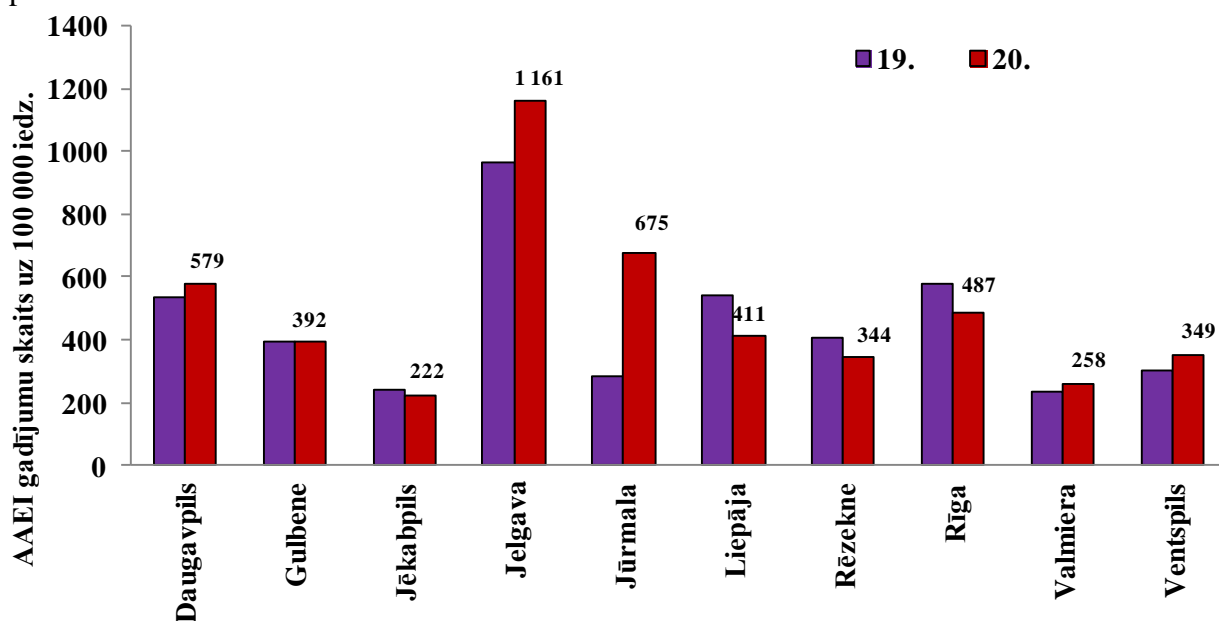


AAEI atsevišķās monitoringa teritorijās

Ambulatoro apmeklējumu skaits AAEI gadījumos samazinājies četrās no monitoringā iekļautajām teritorijām, piecās tas palielinājies, bet Gulbenē nav mainījies.

Visaugstākā saslimstība 20.nedēļā tika reģistrēta Jelgavā (1161 gadījums uz 100 000 iedzīvotāju), bet zemākā saslimstība bijusi Jēkabpilī (222 gadījumi uz 100 000 iedzīvotāju) un

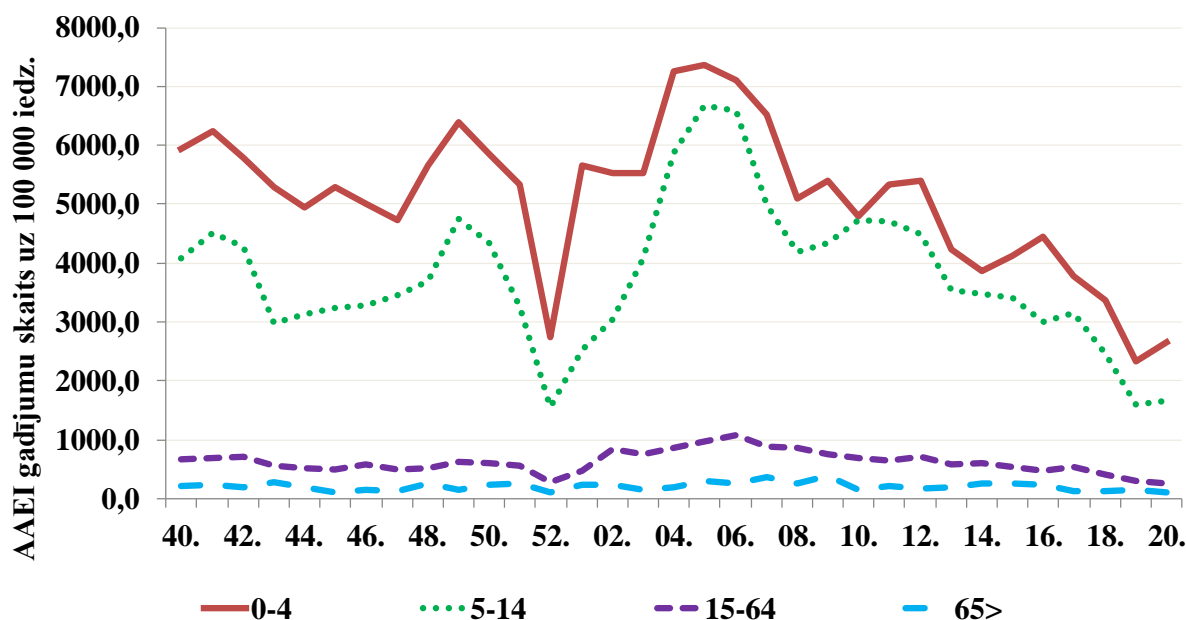
Valmierā (258 gadījumi uz 100 000 iedzīvotāju). Visstraujāk saslimstība palielinājusies Jūrmalā – par 140%.



AAEI atsevišķās vecuma grupās

Vēršanās ambulatorajās iestādēs AAEI gadījumos palielinājusies bērniem vecuma grupā 0-4 gadi (par 13,7%) un 5-14 gadi (par 3,3%), bet pārējās vecuma grupās saslimstība samazinājusies.

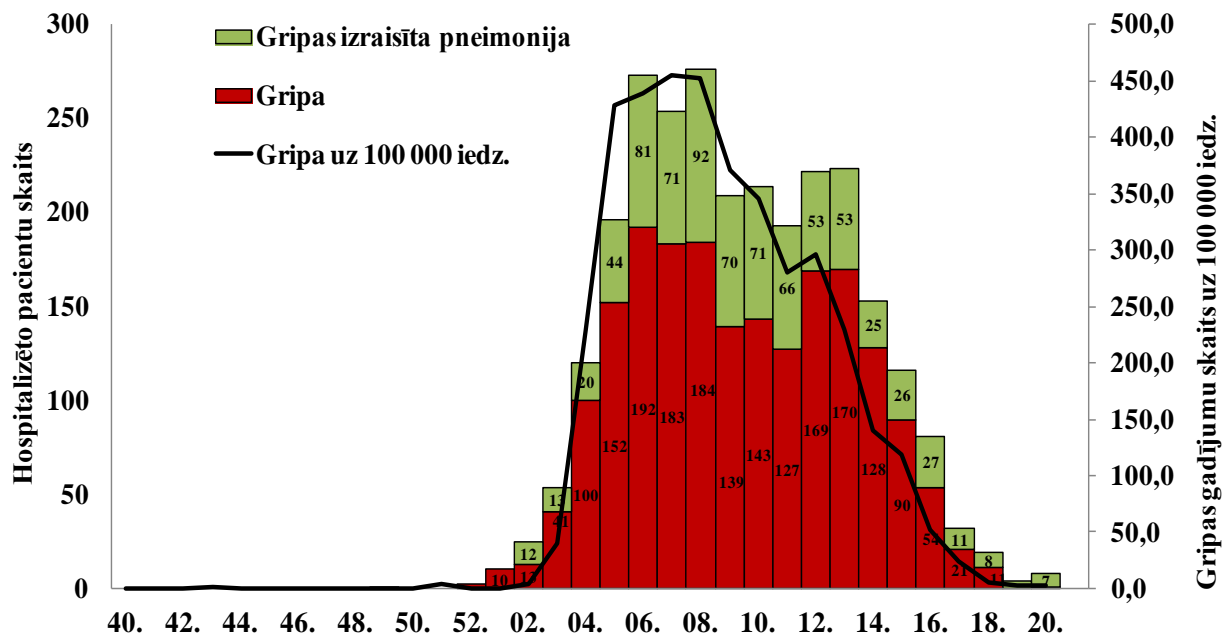
Augstākā saslimstība nemainīgi reģistrēta bērniem - vecuma grupā 0-4 gadi (2655,5 gadījumi uz 100 000 iedzīvotāju) un vecuma grupā 5-14 gadi (1649,1 gadījums uz 100 000 iedzīvotāju).



Par hospitalizētiem pacientiem monitoringā iekļautajās stacionārās iestādēs

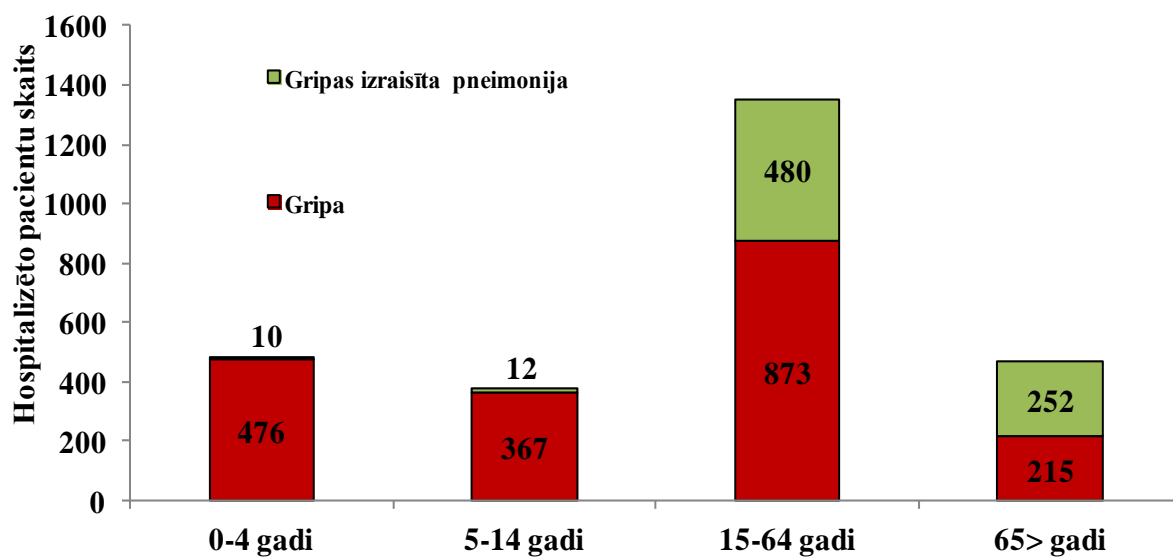
No monitoringā iesaistītajām stacionārām ārstniecības iestādēm (11 slimnīcas) saņemta informācija par 20.nedēļā hospitalizētiem pacientiem gripas un gripas izraisītās pneimonijas gadījumos – pacienti hospitalizēti Jelgavā (7) un Rīgā (1). Pacienti hospitalizēti ar diagnozi *gripa* - 1 un ar *gripas izraisīta pneimonija* - 7. Stacionēto pacientu skaits *gripas* gadījumos,

salīdzinājumā ar 19.nedēļu palielinājies par 1, bet *gripas izraisītas pneimonijas* gadījumu skaits palielinājies par 3 gadījumiem.



Hospitalizēto pacientu skaits pa vecuma grupām

Kopš sezonas sākuma monitoringā iekļautajās stacionārajās iestādēs hospitalizēts 1931 pacients gripas gadījumos un 754 pacienti gripas izraisītas pneimonijas gadījumos. Gripas izraisītās pneimonijas gadījumos 97,1% pacientu bijuši vecumā virs 15 gadiem. Hospitalizēto pacientu vidū vecumā virs 65 gadiem vairāk nekā puse (54%) bijuši stacionēti sakarā ar gripas izraisītu pneimoniju (252 no 467).



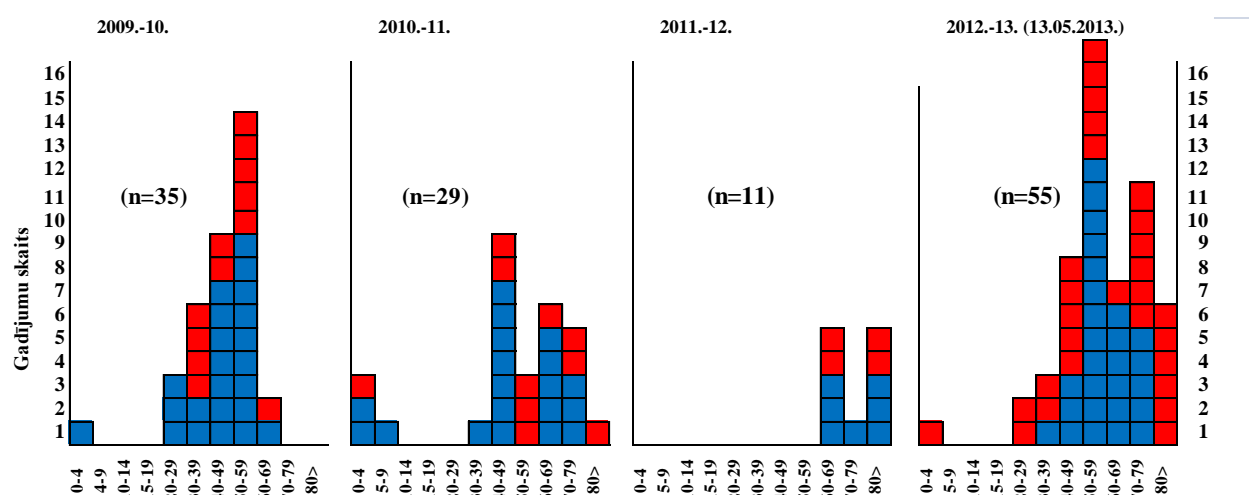
Par nāves gadījumiem saistītiem ar gripas infekciju

2013.gada 20.nedēļā paziņojumi par nāves gadījumu pacientam ar laboratoriski apstiprinātu gripas infekciju vai aizdomām par to netika saņemti.

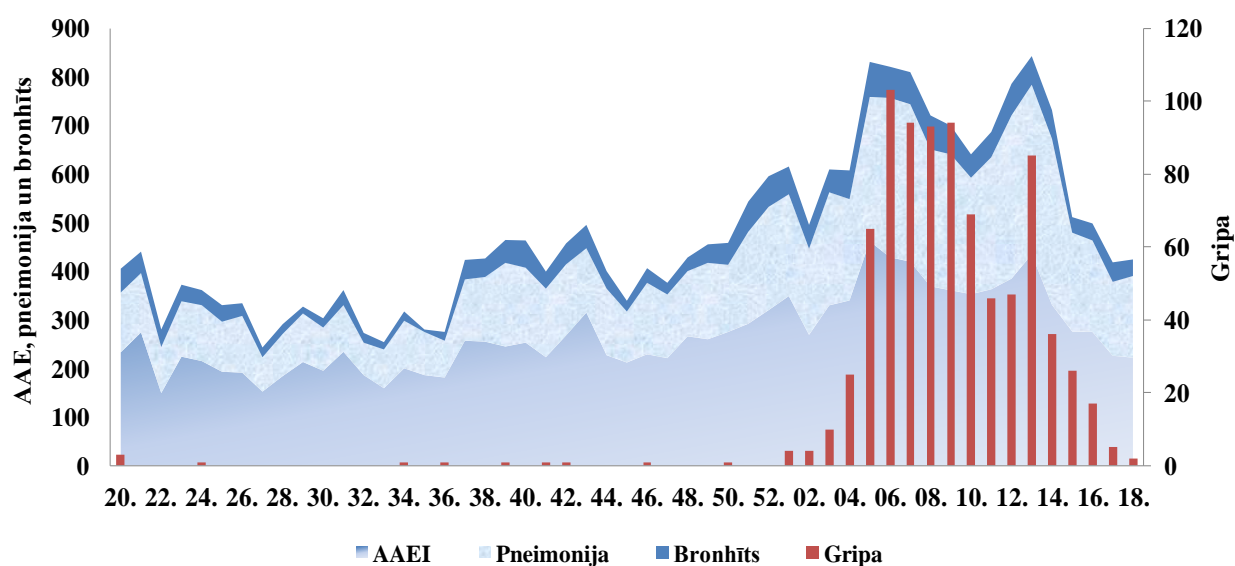
Kopš epidēmijas sākuma (2013.gada 4.nedēļa) pavisam saņemti 55 paziņojumi par nāves gadījumiem pacientiem ar laboratoriski apstiprinātu (52) vai ar aizdomām par gripas infekciju (3). Pacienti vecumā no 0 līdz 86 gadiem; vidējais vecums – 58 gadi; vīrieši – 27, sievietes – 28. Lielākā daļa pacientu (41 no 55) vecumā virs 50 gadiem (74,5%).

Gandrīz par visiem mirušajiem tika noskaidrots vismaz viens riska faktors – galvenokārt hroniskas slimības (sirds, plaušu saslimšanas, cukura diabēts, aknu saslimšanas, onkoloģiskas, nervu sistēmas slimības, HIV) vai citi riska faktori (adipozitāte, grūtniecība, citi). No pacientiem, kuriem infekcija apstiprināta laboratoriski, *A tipa* gripa noteikta 40 (77%) gadījumos, bet *B tipa* gripa - 12 (23%) gadījumos.

Nāves gadījumu skaits pēc dzimuma un pa vecuma grupām 2012.-13.gada un iepriekšējās sezonās



Neatliekamās medicīniskās palīdzības dienesta (NMPD) dati par hospitalizētajiem pacientiem elpceļu infekciju gadījumos no 2012.gada 20. līdz 2013.gada 18.nedēļai



Respiratoro vīrusu cirkulācija

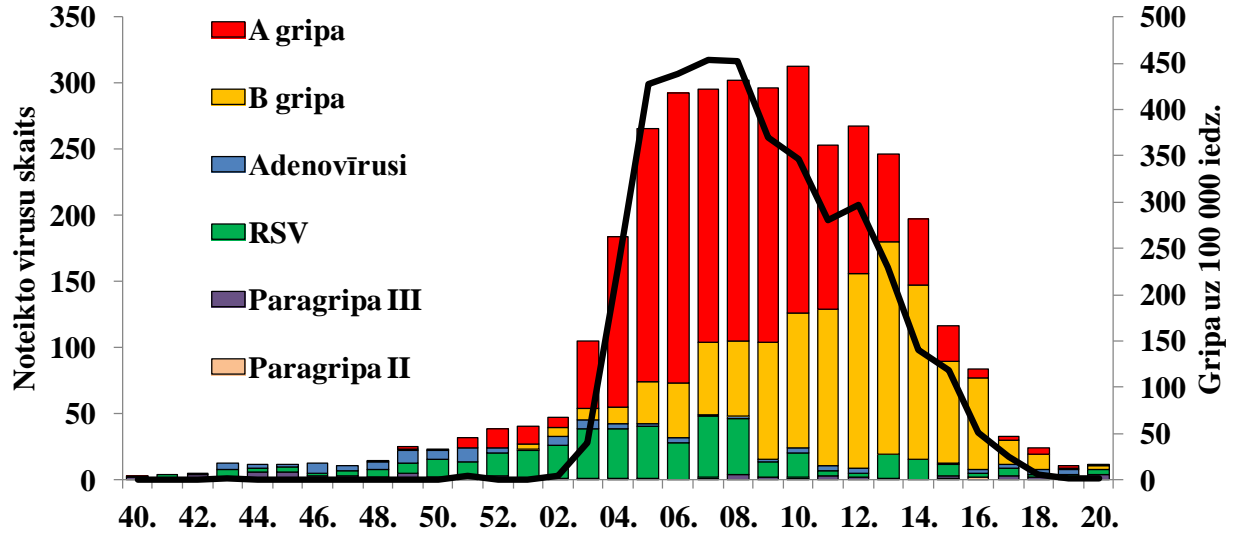
SIA „Rīgas Austrumu klīniskā universitātes slimnīca” stacionāra „Latvijas Infektoloģijas centrs” laboratorijā 2013.gada 20.nedēļā tika izmeklēti 60 personu klīniskie paraugi – par 7,1% vairāk nekā 19.nedēļā (56).

Nedēļas	Izmeklēto paraugu skaits	A gripa	B gripa	Paragripa I	Paragripa II	Paragripa III	Paragripa IV	RSV	Adenovīrusi	hMPV	Pozitīvo paraugu skaits	Pozitīvo paraugu īpatsvars (%)	Gripa "poz" no izmeklēto paraugu skaita (%)	Gripa no pozitīvo paraugu skaita (%)	RSV no pozitīvo paraugu skaita (%)
40.	78	1		2							3	3,8	1,3	33,3	0
41.	83			1				3	2		6	7,2	0,0	0	50
42.	88			1		2			1		4	4,5	0,0	0	0
43.	88			1		1		6	5	1	14	15,9	0,0	0	42,9
44.	93			1		5		3	3		12	12,9	0,0	0	25
45.	73					6		4	2		12	16,4	0,0	0	33,3
46.	61			1		2		2	8		13	21,3	0,0	0	15,4
47.	59					3		4	4		11	18,6	0,0	0	36,4
48.	98	1		1		1		6	6		15	15,3	1,0	6,7	40
49.	109	2	1	1		4		8	9		25	22,9	2,8	12	32
50.	107		1			2		14	6		23	21,5	0,9	4,3	60,9
51.	98	8		1		2		11	10		32	32,7	8,2	25	34,4
52.	102	15		1		2		17	4		39	38,2	14,7	38,5	43,6
01.	120	14	4	1				21	1		41	34,2	15,0	43,9	51,2
02.	136	7	7			1		25	7		47	34,6	10,3	29,8	53,2
03.	261	51	9			1		38	6		105	40,2	23,0	57,1	36,2
04.	302	129	12			1		38	4		184	60,9	46,7	76,6	20,7
05.	459	192	31			1		40	2		266	58,0	48,6	83,8	15
06.	537	220	41					28	4		293	54,6	48,6	89,1	9,6
07.	523	191	55		1	1		46	1	2	297	56,8	47,0	82,8	15,5
08.	542	197	57			4		42	2		302	55,7	46,9	84,1	13,9
09.	552	192	88			2		12	2	3	299	54,2	50,7	93,6	4
10.	505	187	102	1		1		18	4	1	314	62,2	57,2	92	5,7
11.	447	124	118			3		4	4	2	255	57,0	54,1	94,9	1,6
12.	437	112	147			2		3	4		268	61,3	59,3	96,6	1,1
13.	405	66	161			1		18			246	60,7	56,0	92,3	7,3
14.	293	50	131					16		1	198	67,6	61,8	91,4	8,1
15.	264	27	77	1		2		9	1		117	44,3	39,4	88,9	7,7
16.	219	7	69		2			3	3	1	85	38,8	34,7	89,4	3,5
17.	141	3	18			3		6	3		33	23,4	14,9	63,6	18,2
18.	95	5	11			2		2	4		24	25,3	16,8	66,7	8,3
19.	56	2	1			2		2	4		11	19,6	5,4	27,3	18,2
20.	60	1	3			4		4		1	13	21,7	6,7	30,8	30,8
Kopā	7491	1804	1144	14	3	61	0	453	116	12	3607	48,2	39,4	81,7	12,6

Noteikto gripas vīrusu skaits – 4 (19.nedēļā – 3) palielinājies par 33,3% un sastādīja 6,7% no visiem izmeklētajiem paraugiem (19.nedēļā – 5,4%). Noteikto *A tipa* gripas vīrusu skaits samazinājies par vienu, bet *B tipa* noteikto gripas vīrusu skaits palielinājies par diviem.

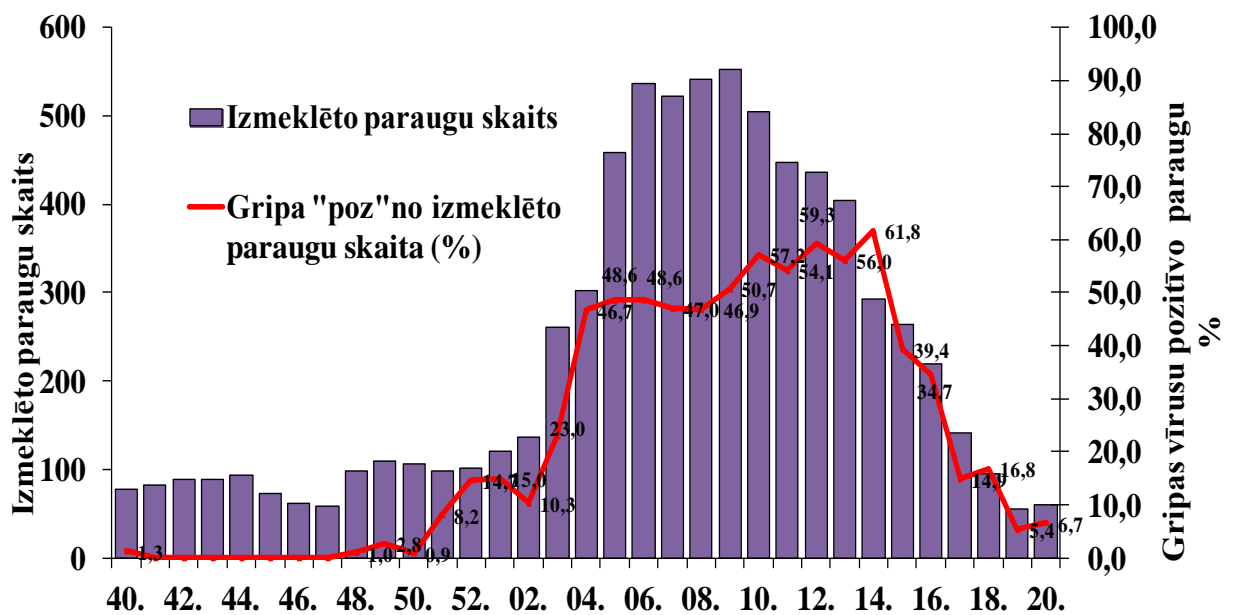
Noteikto vīrusu skaits pa nedēļām

Šajā sezonā kopš epidēmijas sākuma līdz tika sasniegta maksimālā intensitāte (6.-8.nedēļā), Latvijā dominējošs bijis *A/H1N1pdm09* vīruss. Sākot no 9.nedēļas, *A* tipa gripas vīrusu skaits pakāpeniski samazinājies, taču *B* tipa gripas skaits pakāpeniski pieauga un līdz pat 18.nedēļai *B* tipa gripas vīruss bija dominējošs. Pēdējo divu nedēļu laikā arī laboratoriski apstiprināto gripas gadījumu skaits ievērojami samazinājies gan *A* gan *B* tipa gripas vīrusu infekcijas.



Gripas „pozitīvo” paraugu īpatsvars

Gripas pozitīvo paraugu īpatsvars ir nedaudz palielinājies un 20.nedēļā (6,7%) salīdzinājumā ar 19.nedēļu (5,4%) tas ir palielinājies par 1,3%.



Vispārējās izglītības iestāžu apmeklējums

Vispārējās izglītības iestādes 20.nedēļā apmeklēja vidēji 94,4% skolēnu, par 0,3% mazāk nekā 19.nedēļā. Apmeklētība pieaugusi trijās monitoringā iekļautajās teritorijās (Daugavpils,

Liepāja, Valmiera) un samazinājusies septiņās. Zemākā apmeklētība (zem 90%) bijusi Gulbenē (89,1%) un Rēzeknē (89,6%).

Monitoringa pilsētas /nedēļas	Daugavpils	Gulbene	Jēkabpils	Jelgava	Jūrmala	Liepāja	Rēzekne	Rīga	Valmiera	Ventspils	Vidēji
16.	90,4	89,3	95,7	94,3	93,6	84,6	91,3	92,5	93,3	90,2	91,6
17.	92,7	91,7	94,7	95,6	94,3	94,6	92,0	93,0	95,1	92,5	93,3
18.	92,4	93,5	97,8	96,4	97,3	94,9	92,7	92,7	87,7	92,2	93,4
19.	93,4	93,2	95,5	96,5	96,6	94,6	93,7	94,8	93,3	94,2	94,7
20.	95,0	89,1	95,0	96,3	95,7	95,1	89,6	94,7	94,7	93,9	94,4
Salīdzinājumā ar 19.nedēļu	1,6	-4,1	-0,6	-0,2	-0,9	0,5	-4,1	-0,1	1,4	-0,3	-0,3

Pirmsskolas izglītības iestāžu apmeklējums

Pirmsskolas izglītības iestādes 20.nedēļā apmeklējuši vidēji 75,9% reģistrēto bērnu. Apmeklētības līmenis, salīdzinot ar 19.nedēļu, samazinājies vidēji par 2,1%. Apmeklētība palielinājusies piecās no desmit monitoringā iekļautajām pilsētām un attiecīgi piecās pilsētās tā samazinājusies. Visstraujāk apmeklētība samazinājusies Liepājā – par 17,2%. Zemākā apmeklētība reģistrēta Jēkabpilī, tur pirmsskolas izglītības iestādes apmeklējuši 53,6% reģistrēto bērnu.

Monitoringa pilsētas /nedēļas	Daugavpils	Gulbene	Jēkabpils	Jelgava	Jūrmala	Liepāja	Rēzekne	Rīga	Valmiera	Ventspils	Vidēji
16.	70,4	75,3	56,9	70,4	73,3	78,2	73,2	76,2	73,4	74,2	73,4
17.	67,9	74,0	49,1	72,4	72,8	81,4	75,1	77,2	79,0	76,0	73,8
18.	63,5	71,4	50,2	73,2	67,1	77,1	76,9	75,6	74,2	75,2	71,9
19.	65,7	78,8	55,8	83,3	73,1	82,8	89,1	80,0	79,8	83,7	78,1
20.	70,4	79,2	53,6	82,1	74,3	65,7	90,3	77,3	89,5	80,4	75,9
Salīdzinājumā ar 19.nedēļu	4,7	0,4	-2,2	-1,2	1,2	-17,2	1,2	-2,6	9,7	-3,2	-2,1

Par gripas un AAEI monitoringa noslēgumu

Pēdējo triju nedēļu laikā Latvijā tika reģistrēti tikai sporādiski gripas gadījumi.

Saskaņā ar MK noteikumiem N.943 „Noteikumi par gripas pretepidēmijas pasākumiem” (turpmāk - Noteikumi) gripas monitoringa notiek no kārtējā gada 40.nedēļas līdz nākamā gada 20.nedēļai, līdz ar to šīs sezonas monitoringa ir noslēdzies.

Pārskats par gripas un AAEI monitoringu 2012.-2013.gada sezonā tiks sagatavots un līdz augusta beigām tiks publicēts Slimību profilakses un kontroles centra mājas lapā- <http://www.spkc.gov.lv/GRIPA/>.

Pasaules Veselības organizācijas Eiropas reģionālais birojs Ziemeļu puslodes reģiona valstīm starpepidēmiju periodā (jūnijs – septembris) iesaka veikt grupveida elpceļu slimību

uzliesmojumu un neparastu gadījumu epidemioloģisko izmeklēšanu (http://www.euro.who.int/data/assets/pdf_file/0020/90443/E92738.pdf).

Sakarā ar jaunā gripas vīrusa A/H7N9 izplatību Ķīnā, par ko tika paziņots 2013.gada 31.martā, Pasaules Veselības organizācija un Eiropas slimību profilakses un kontroles centrs, izvērtējot risku, rekomendē veikt pasākumus ieviesto gadījumu atklāšanai un izmeklēšanai. Rekomendācijas iedzīvotājiem un ārstniecības personām ir publicētas SPKC interneta vietnē - <http://www.spkc.gov.lv/putnu-gripa-kina/>.

Situācija PVO Eiropas reģiona valstīs 19.nedēļā

(http://www.euroflu.org/cgi-files/bulletin_v2.cgi)

Visās PVO Eiropas reģiona valstīs gripas aktivitāte bijusi zema un vairākās valstīs saslimstība ar gripu netika reģistrēta. Uz gripas vīrusiem pozitīvo paraugu īpatsvars arī bijis zems.

Hospitalizēto pacientu skaits smago akūto elpceļu infekciju (SARI) gadījumos samazinājies līdz līmenim, kas reģistrēts pirms gripas sezonas sākuma. Pozitīvo paraugu skaits uz gripas vīrusiem SARI pacientu vidū bijis zems.

Virusoloģijas dati. 2013.gada 19.nedēļā uzraudzības tīkla ietvaros un ārpus tā pavisam noteikti 194 pozitīvi gripas vīrusu paraugi, no tiem 126 (65%) paraugos noteikts *B tipa* gripas vīruss. No 31 tipēta *A tipa* gripas vīrusa noteikti 14 (45%) *A/H1N1pdm* un 17 (55%) *A/H3N2* vīrusi.

Kopš sezonas sākuma 5840 *B tipa* gripas vīrusiem noteikta līnija, no tiem 5356 (92%) bija no *B/Yamagata* līnijas un 484 (8%) *B/Victoria* līnijas.

Eiropas reģionā 19.nedēļā gripas vīrusu izplatība bijusi zema, tādēļ par dominējošā vīrusa tipu ziņojušas tikai atsevišķas valstis. *B tipa* gripas vīruss dominējis Bulgārijā, Izraēlā, Norvēģijā, Lietuvā un Krievijas Federācijā, bet *A tipa* gripas vīruss dominējis tikai Grieķijā.

Kopš sezonas sākuma (2012.gada 40.nedēļā) gripas vīrusi antigēniski raksturoti 17 valstīs – Austrija, Bulgārija, Čehijas Republika, Dānija, Apvienotā Karaliste (Anglija un Skotija), Vācija, Grieķija, Itālija, Latvija, Portugāle, Moldovas Republika, Rumānija, Krievijas Federācija, Slovākija, Slovēnija, Spānija un Šveice.

Kopā izpētīti 5509 gripas vīrusi. Līdz šim brīdim lielāka daļa no izpētītiem gripas vīrusiem (66%) pēc antigēniskā raksturojuma atbilda šīs sezonas vakcīnas sastāvā iekļautajiem gripas vīrusiem:

- 1371 *A(H1)pdm09 A/California/7/2009 (H1N1)*-līdzīgs*;
- 1588 *A(H3) A/Victoria/361/2011(H3N2)*-līdzīgs*;
- 692 *B/Wisconsin/1/2010*-līdzīgs (*B/Yamagata/16/88 līnijas*)*;
- 329 *B/Brisbane/60/2008*-līdzīgs (*B/Victoria/2/87 līnijas*);
- 16 *B/Florida/4/2006*-līdzīgs (*B/Yamagata/16/88 līnijas*);
- 2 *A(H3) A/Perth/16/2009(H3N2)*-līdzīgs;
- 1511 *B/Estonia/55669/2011*-līdzīgs (*B/Yamagata/16/88 līnijas*)

* iekļauti vakcīnas sastāvā 2012.-2013.gada sezonai Ziemeļu puslodē

PVO par gripas izplatību pasaulē 2013.gada 10.maijā

(http://www.who.int/influenza/surveillance_monitoring/updates/latest_update_GIP_surveillance/en/index.html)

Ziemeļu puslodes mērenā klimata reģiona valstīs gripas sezona tuvojas beigām un gripas aktivitāte bijusi tuvu starpsezonu līmenim; vairākās Ziemeļamerikas, Eiropas un Ziemeļāzijas valstīs joprojām reģistrēts zems saslimstības līmenis. Noturīga gripas vīrusa izplatība sezonas beigās Ziemeļamerikā un daļā Eiropas valstu saistīta ar pieaugošu *B tipa* gripas vīrusa aktivitāti. Līdz šim Ziemeļamerikā visbiežāk noteikts *A/H3N2* vīruss un Eiropā *A/H1N1pdm09* vīruss, bet Āzijas ziemeļu valstīs dažādās attiecībās reģistrēti abi Ziemeļamerikā un Eiropā visbiežāk reģistrētie vīrusi.

Tropu zonas valstīs gripas aktivitāte bijusi zemā līmenī, savukārt dienvidu puslodē vīrusa aktivitāte bijusi starpsezonu līmenī.

Gandrīz visi *A tipa* gripas vīrusi, kas izpētīti šajā sezonā pēc antigēniskā raksturojuma atbilda 2012./2013.gada sezonas vakcīnas sastāvā iekļautajiem gripas vīrusiem. No *B tipa* gripas vīrusiem, vakcīnas sastāvā iekļautajiem gripas vīrusiem pēc antigēniskā raksturojuma atbilda *Yamagata līnijas* vīrusi, taču 10-30% no šajā sezonā noteiktiem vīrusiem bija *Victoria līnijas*, kas nebija iekļauti sezonas vakcīnas sastāvā.

Konstatēts neliels skaits vīrusu, kas rezistenti pret neiraminidāzes inhibitoriem oseltamiviru un zanamiviru.

Ķīnā līdz šim noteikts 131 *A/H7N9* gripas vīrusa gadījums, no tiem 32 bijuši letāli.

Pārskats par Ziemeļu puslodes 2012./2013.gada gripas sezonu tiks publicēts 2013.gada 31.maijā.

Par gripas vīrusu rezistences izpēti

(http://www.euroflu.org/cgi-files/bulletin_v2.cgi)

Kopš sezonas sākuma (40/2012) divpadsmit valstis – Dānija, Vācija, Grieķija, Nīderlande, Portugāle, Norvēģija, Rumānija, Krievijas Federācija, Spānija, Zviedrija, Šveice un Apvienotā Karaliste, veikušas vīrusu rezistences pārbaudi.

Vīrusa tips un apakštīps	Rezistence pret neiraminidāzes inhibitoriem				Rezistence pret M2 inhibitoriem	
	Oseltamivir		Zanamivir		Amantadin, rimantadin	
	Testētie izolāti	t.sk. rezistenti	Testētie izolāti	t.sk. rezistenti	Testētie izolāti	t.sk. rezistenti
<i>A(H1N1)pdm09</i>	698	13 (1,9%)	698	0	105	105 (100%)
<i>A(H3N2)</i>	305	0	305	0	50	50 (100%)
<i>B tipa</i>	413	1 (0,2%)	413	0	neattiecās	

No 13 pacientiem, kuru paraugos noteikts pret oseltamiviru rezistentais *A/H1N1pdm* gripas vīruss, viens bijis hospitalizētais pacients no Krievijas Federācijas, kurš nav saņēmis oseltamivīru; viens hospitalizēts pacients no Vācijas, taču nav zināms vai ārstēšanas laikā ir saņēmis oseltamivīru; divi ambulatorie pacienti no Apvienotās Karalistes, kuri nav saņēmuši oseltamivīru, seši hospitalizētie pacienti, kuri ir saņēmuši oseltamivīru ārstēšanas laikā (Dānijā - 1, Vācijā - 4, Zviedrijā - 1) un trīs hospitalizētie pacienti ar imūnsupresiju, kuri arī ir saņēmuši oseltamivīru ārstēšanas laikā (Nīderlandē - 2, Šveicē - 1).

Viens *B tipa* gripas vīruss ar samazinātu jutību pret oseltamivīru noteikts pacientam no Apvienotās Karalistes, kurš ārstēšanas laikā nav saņēmis oseltamivīru.

Materiālu sagatavoja SLIMĪBU PROFILAKSES UN KONTROLES CENTRA Infekcijas slimību riska analīzes un profilakses departamenta Infekcijas slimību uzraudzības un imunizācijas nodaļas epidemioloģe R.Nikiforova un sabiedrības veselības analītiķe K.Pulmane.

Datus par 2012.-2013.gada AAEI un gripas monitoringa 20.nedēļu sniedza:

- 65 primārās veselības aprūpes ārsti (reģistrēto pacientu skaits 99057 – 4,8% no Latvijas iedzīvotāju skaita)
- 11 stacionārās ārstniecības iestādes
- 35 pirmsskolas izglītības iestādes
- 35 vispārējās izglītības iestādes

Izmantoti SIA Rīgas Austrumu klīniskās universitātes slimnīcas (RAKUS) stacionāra „Latvijas Infektoloģijas centrs” (LIC) iknedēļas laboratorijas dati un Neatliekamās medicīniskās palīdzības dienesta sniegtā informācija (dati sniegti līdz 18.nedēļai).

Pateicamies visiem monitoringa dalībniekiem par laikus un precīzi sniegto informāciju.

Datu pārpublicēšanas un citēšanas gadījumā atsauce uz Slimību profilakses un kontroles centra “Epidemioloģijas biļetenu” ir obligāta.